

国都股指期货日报

国都期货研发服务部

分析师：王伟辉

执业编号：F0283939

电话：010-84183045

邮箱：wangweihui@guodu.cc

本报告中所有数据均来自国都期货。

地址：北京市东城区东直门南大街3号国华投资大厦10层
国都期货有限公司
网址：www.guodu.cc



【行情回顾】

周四沪深两市早盘可谓惊心动魄，股指创出反弹新高后放量跳水，整体走势呈倒“V”型。午盘开盘，大盘继续震荡下行，沪指一度失守2300点，所幸临近尾盘，股指小幅反弹，跌幅略微收窄。截至收盘，上证指数报2302.60点，跌幅0.79%；深证成指报9444.08，跌幅1.09%，两市共成交2500亿元，较昨日增加600多亿元。

盘面上，除航天军工、银行类板块稍有涨幅外，其余板块均有不同程度的跌幅，其中，LED、云计算、智能电网等概念板块跌幅居前。

资金流向方面，沪市资金净流入5.71亿元，深市资金净流出66.16亿元，沪深300资金净流入38.19亿元。

今日期现基差运行平稳，盘中主力合约期现基差最高达13，日内不存在期现套利机会。IF1302与IF1303目前核心价差保持在14以内，不存在跨期套利机会。

【基本面要闻】

- 1月汇丰中国制造业PMI预览值51.9，创出两年新高
- 一号文已下发地方：土地补偿金不落实不得征地
- 我国拟2015年实现城乡各类用电同网同价

【投资建议】

周四期指（IF1302）全天呈现冲高回落下行走势。国都期货金融小组在上周五的日报曾提示投资者，本周会出现冲高回落，投资者不宜追高。今日大盘虽然创出反弹新高但未来震荡或更为加剧，投资者宜谨慎。我们认为中长期来看，在基本面回暖的背景下，大盘向好趋势未变；短期来看，技术面或将主导期指的走势，未来期指可能回踩20均线来确认上涨有效性。

操作建议：多单持有者应谨慎持有，设好止损。

压力位：2640—2660（IF1302）；支撑位：2530—2550（IF1302）

附录 1：期指当日运行情况

这部分内容旨在向投资者展现今日期指 4 合约运行情况的全貌以及 4 合约基差的变化。

表 1: 期指合约运行情况

合约	前收盘价	开盘价	最高价	最低价	收盘价	涨跌	涨跌幅 (%)	成交量 (万)	成交额(亿)	持仓量	结算价
当月合约	2615.6	2614.8	2673.6	2572.8	2590.6	-25.00	-0.96	95.6	7514.1	65959	2333.0
下月合约	2629.6	2628.8	2686.6	2587.4	2603.8	-25.80	-0.98	7.7	607.5	13452	2616.0
下季合约	2653.6	2655.8	2711.8	2615.2	2629.2	-24.40	-0.92	0.9	74.1	8724	2642.2
隔季合约	2678.6	2678.0	2735.0	2641.0	2663.6	-15.00	-0.56	0.2	14.8	983	2665.0

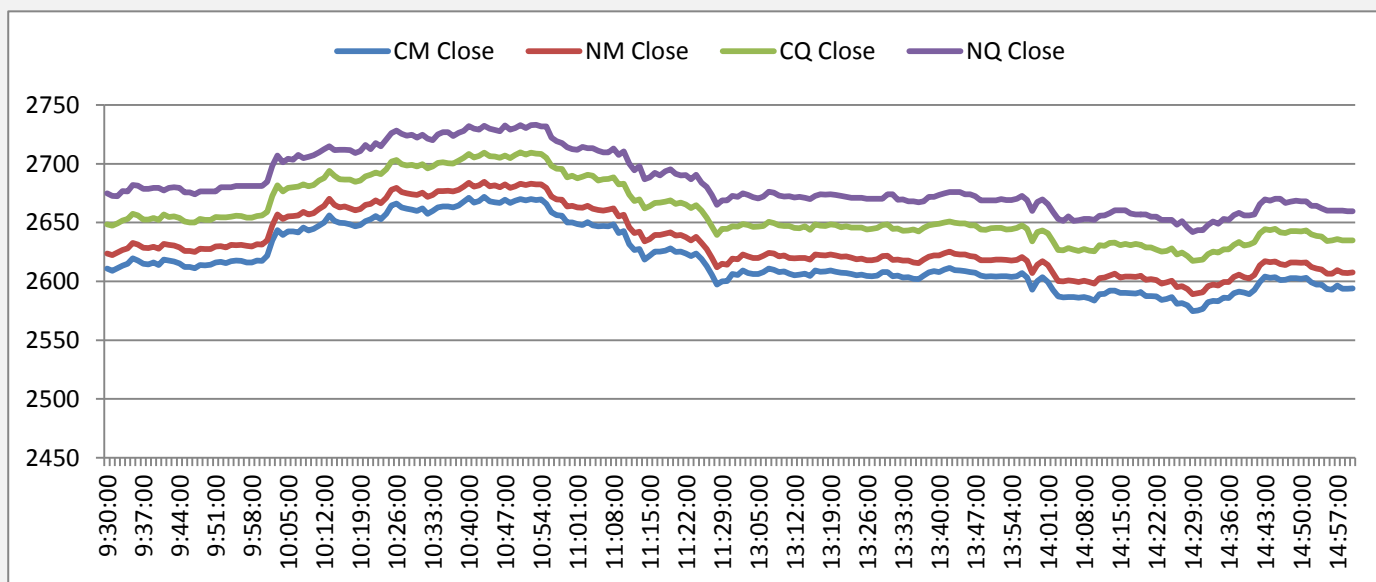
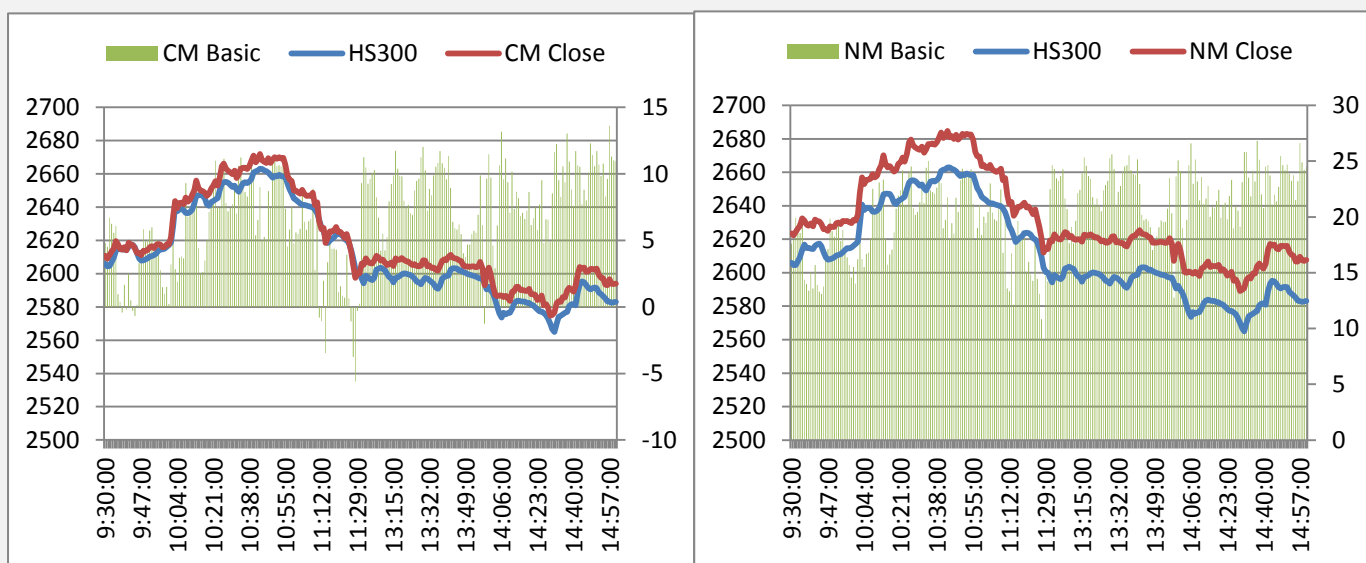
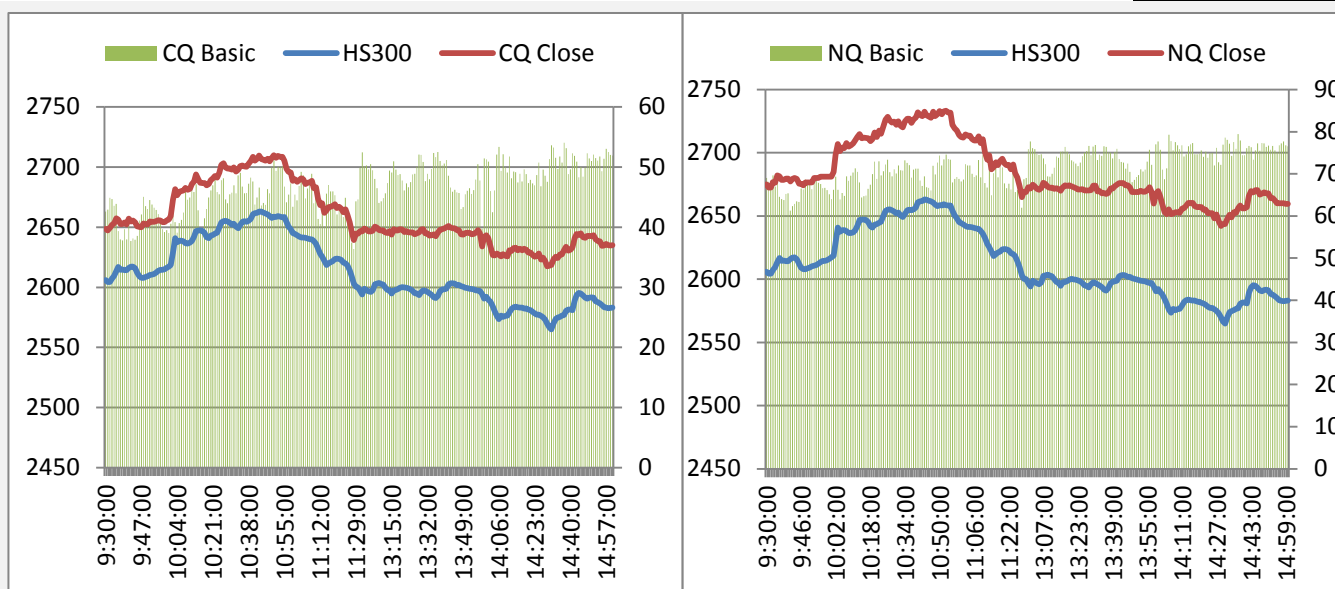


图 2: 期指 4 合约日内基差图



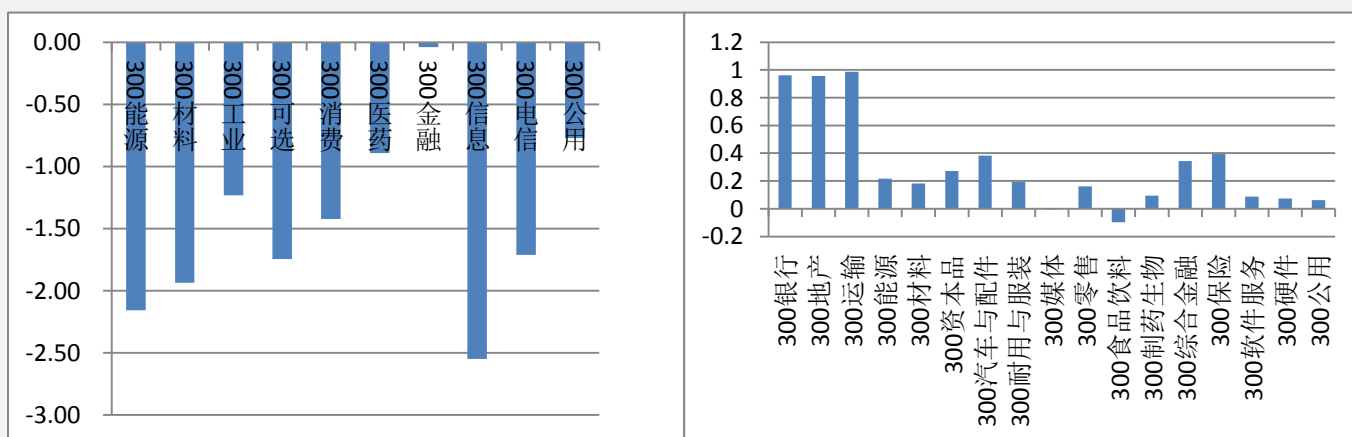


附录 2：A 股市场运行情况

这部分内容旨在向投资者呈现 A 股市场今日运行的全貌，各板块的涨跌幅以及与指数相关度可作为大盘走势的辅助判断参数。对行业熟悉的投资者可从几个与指数相关性最高的行业分析入手判断大盘未来走势。

表 2：A 股市场各指数行情

指数	前收盘价	开盘价	最高价	最低价	收盘价	涨跌	涨跌幅 (%)	成交量 (万)	成交额 (亿)
上证指数	2320.91	2320.26	2362.94	2287.30	2302.60	-18.31	-0.79	161.03	1356.04
沪深 300	2607.46	2606.43	2663.40	2564.21	2582.76	-24.70	-0.95	111.28	1095.38
深圳成指	9548.31	9540.63	9736.12	9385.46	9444.08	-104.23	-1.09	15.05	205.41
中小板指	4494.84	4500.37	4548.06	4366.75	4401.51	-93.32	-2.08	12.19	152.25
创业板指	778.48	778.64	784.32	750.36	757.87	-20.61	-2.65	4.99	74.71



附录 3：期指套利机会

图 5 与图 6 描述的是期现套利机会，若蓝线穿越红线代表有正向套利机会（卖出期指合约同时买入现货组合），蓝线穿越绿线代表有反向套利机会（买入期指合约同时卖出现货组合）。

图 7 描述的是当月合约与下月合约的跨期套利机会，据我们的测算，目前跨期套利的成本为一个点，价差超过核心波动区间一个点以上便有套利机会。即绿线在黑线上 1 个点以上时卖出下月合约同时买入当月合约，绿线在黑线下一个点以上时，买入下月合约同时卖出当月合约。

图 5: 当月合约套利机会

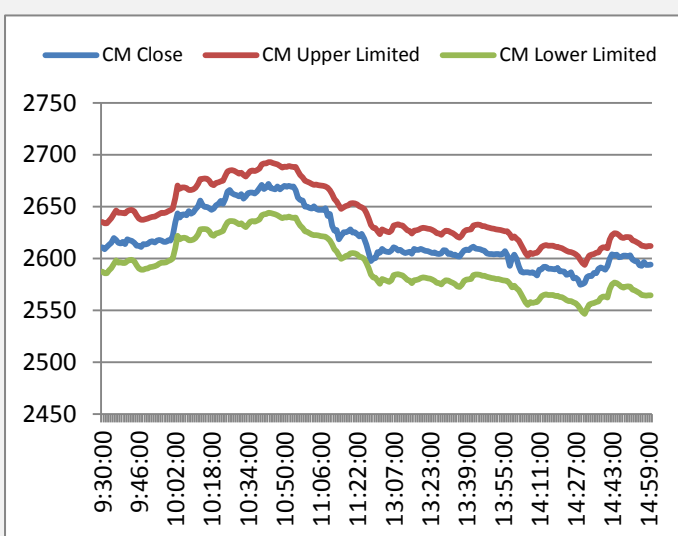


图 6: 下月合约套利机会

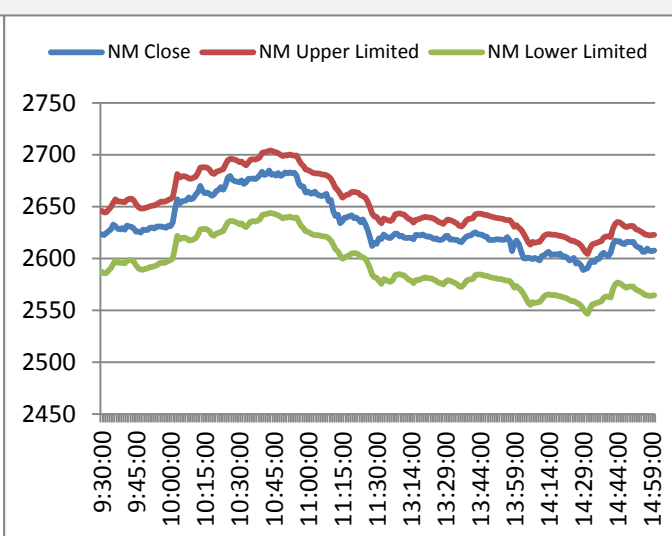
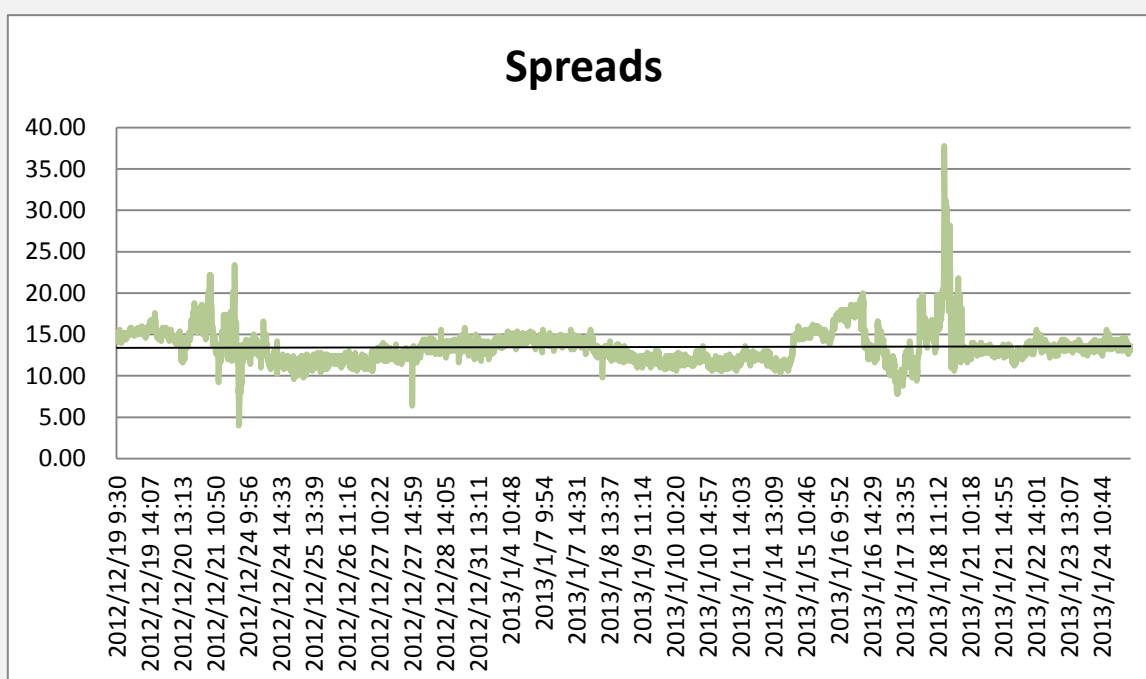


图 7: 当月合约与下月合约跨期套利机会

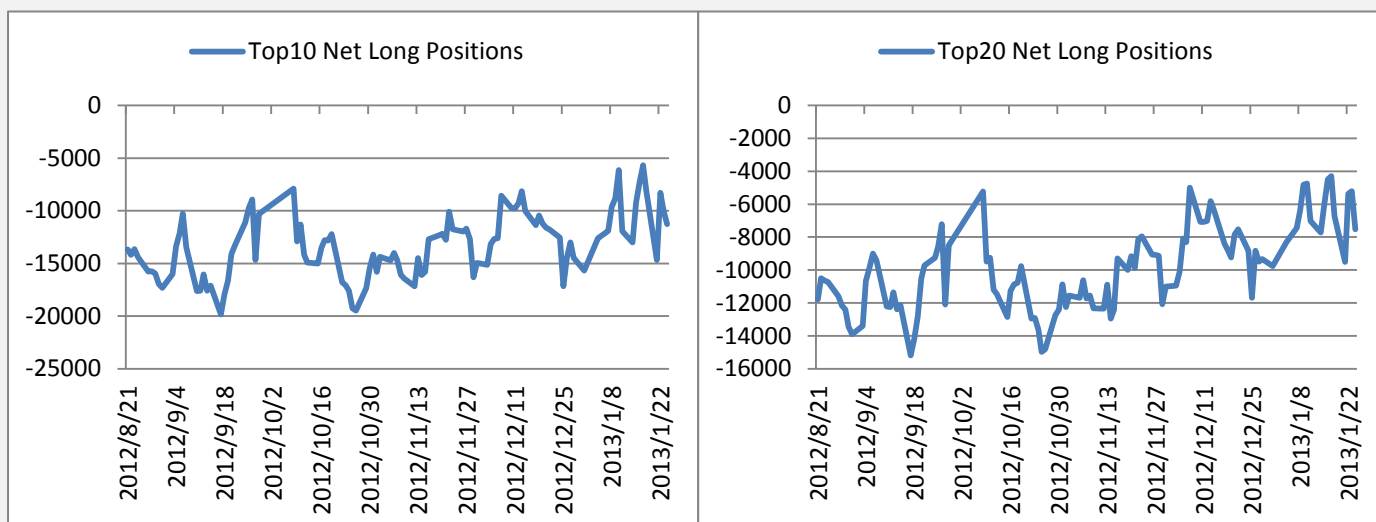


附录 4：主力会员持仓情况

这部分内容旨在向投资者呈现期指主力会员持仓（当月合约）的变化情况，让投资者更好的把握主力的动向。若为零表示暂时无此数据。

表 3:前 20 名会员持仓情况

	会员名称	持多单量	日增减		会员名称	持空单量	日增减
1	国泰君安	6050	777	1	国泰君安	8098	248
2	中证期货	4884	880	2	中证期货	6053	614
3	广发期货	3321	69	3	海通期货	5040	841
4	光大期货	3305	-376	4	光大期货	3366	716
5	华泰长城	2816	-857	5	广发期货	2422	-406
6	海通期货	2268	-961	6	华泰长城	2282	-957
7	南华期货	2058	-186	7	申银万国	1969	382
8	永安期货	2046	-49	8	上海东证	1900	-486
9	东海期货	1977	264	9	中信建投	1775	435
10	金瑞期货	1661	403	10	南华期货	1768	-672
11	申银万国	1611	437	11	兴业期货	1593	463
12	鲁证期货	1502	-290	12	银河期货	1410	-239
13	信达期货	1472	673	13	中粮期货	1255	363
14	招商期货	1299	28	14	鲁证期货	1227	195
15	银河期货	1287	-24	15	招商期货	1209	-95
16	中粮期货	1110	111	16	浙商期货	1128	158
17	一德期货	1099	-83	17	永安期货	1003	240
18	上海东证	1089	485	18	宝城期货	908	184
19	浙商期货	1086	-338	19	瑞达期货	894	381
20	兴业期货	1020	-210	20	中投天琪	840	-140
	总和	42961	753		总和	46140	2225



附录 5：融资融券情况

融资融券余额的多少反映了投资者参与股市的热情，可作为一个人气指标。融资余额(投资者每日融资买进与归还借款间的差额)越多，买入意愿越强，融券余额(投资者每日融券卖出与买进还券间的差额)越多，卖出意愿越强。

图 10:融资余额

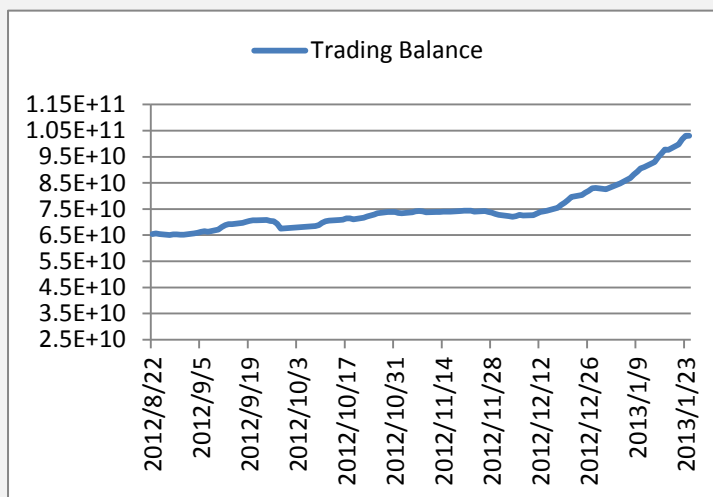
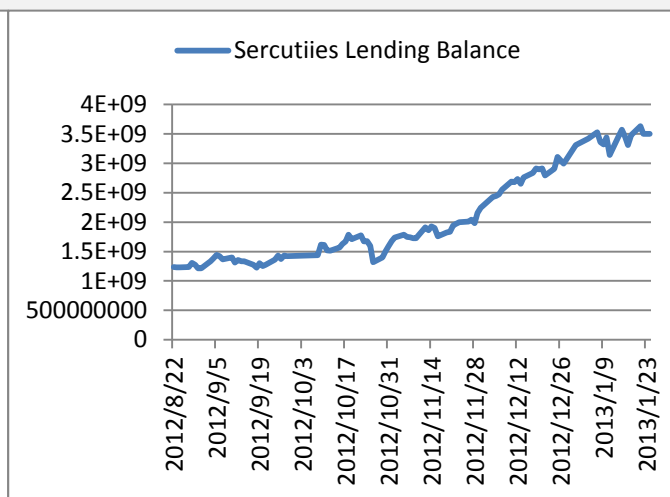


图 11: 融券余额



免责声明：

如果您对本报告有任何意见或建议，请致信于国都信箱 (yfb@guodu.cc)，欢迎您及时告诉我们您对本刊的任何想法！

本刊所有信息均建立在可靠的资料来源基础上。我们力求能为您提供精确的数据，客观的分析和全面的观点。但我们必须声明，对所有信息可能导致的任何损失概不负责。

本报告并不提供量身定制的投资建议。报告的撰写并未虑及读者的具体财务状况及目标。国都期货研究团队建议投资者应独立评估特定的投资和战略，并鼓励投资者征求专业财务顾问的意见。具体的投资或战略是否恰当取决于投资者自身的状况和目标。

版权声明：(c) 本报告版权为国都期货有限公司所有。本刊所含文字、数据和图表未经国都期货有限公司书面许可，任何人不得以电子、机械、影印、录音或其他任何形式复制、传播或存储于任何检索系统。未经许可，复制本刊任何内容皆属违反版权法行为，可能将受到法律起诉，并承担与之相关的所有损失赔偿和法律费用。涉及版权的所有问题请垂询：010-64000083。