

国都股指期货日报

国都期货研发服务部

分析师：王伟辉

执业编号：F0283939

电话：010-84183045

邮箱：wangweihui@guodu.cc

本报告中所有数据均来自国都期货。

地址：北京市东城区东直门南大街3号国华投资大厦10层
国都期货有限公司
网址：www.guodu.cc



【行情回顾】

周五两市早盘小幅高开，盘中震荡走低，沪指失守5日均线。午盘再次延续上午的走低趋势，沪指失守10日均线。全日大盘回调明显，各板块均出现获利回吐的现象。截至收盘，上证指数报2243.00点，跌幅1.78%；深证成指报9017.73，跌幅1.66%，两市共成交2070亿元，较昨日有所放大。

盘面上，除了航天军工和小盘股有所微涨以外，其他板块均有不同程度的回调，其中水泥、建材、券商、房地产等板块跌幅居前。

资金流向方面，沪市资金净流出99.07亿元，深市资金净流出78.82亿元，沪深300资金净流出48.99亿元。

今日期现基差运行平稳，主力合约期现基差约为8，日内无期现套利机会。IF1301与IF1302目前核心价差约为12，日内无跨期套利机会存在。

【基本面要闻】

1. 12月CPI同比上涨2.5%，与11月份相比上涨0.8%
2. 12月PPI同比下降1.9%，连续3个月回升
3. 12月人民币贷款增加4543亿元 创三年来新低

【投资建议】

周五期指（IF1301）全天呈现震荡回调格局。今日大盘借CPI回升过快的担忧，获利回吐现象明显。虽然大盘回调但是成交量并没有大幅减少甚至小幅上升，后市仍可看涨，但短线期指仍调整。

操作建议：稳健型投资者继续观望；激进的投资者可部分平仓获利离场

附录 1：期指当日运行情况

这部分内容旨在向投资者展现代日期指 4 合约运行情况的全貌以及 4 合约基差的变化。

表 1: 期指合约运行情况

合约	前收盘价	开盘价	最高价	最低价	收盘价	涨跌	涨跌幅 (%)	成交量 (万)	成交额 (亿)	持仓量	结算价
当月合约	2537.8	2542.0	2547.8	2481.8	2498.6	-39.20	-1.54	78.5	5929.1	65959	2333.0
下月合约	2549.2	2548.2	2558.8	2495.2	2508.8	-40.40	-1.58	2.7	205.6	13452	2539.4
下季合约	2563.8	2567.0	2572.8	2509.2	2523.0	-40.80	-1.59	2.6	200.8	25471	2554.0
隔季合约	2590.4	2589.0	2597.0	2535.0	2548.0	-42.40	-1.64	0.4	34.5	6670	2578.0

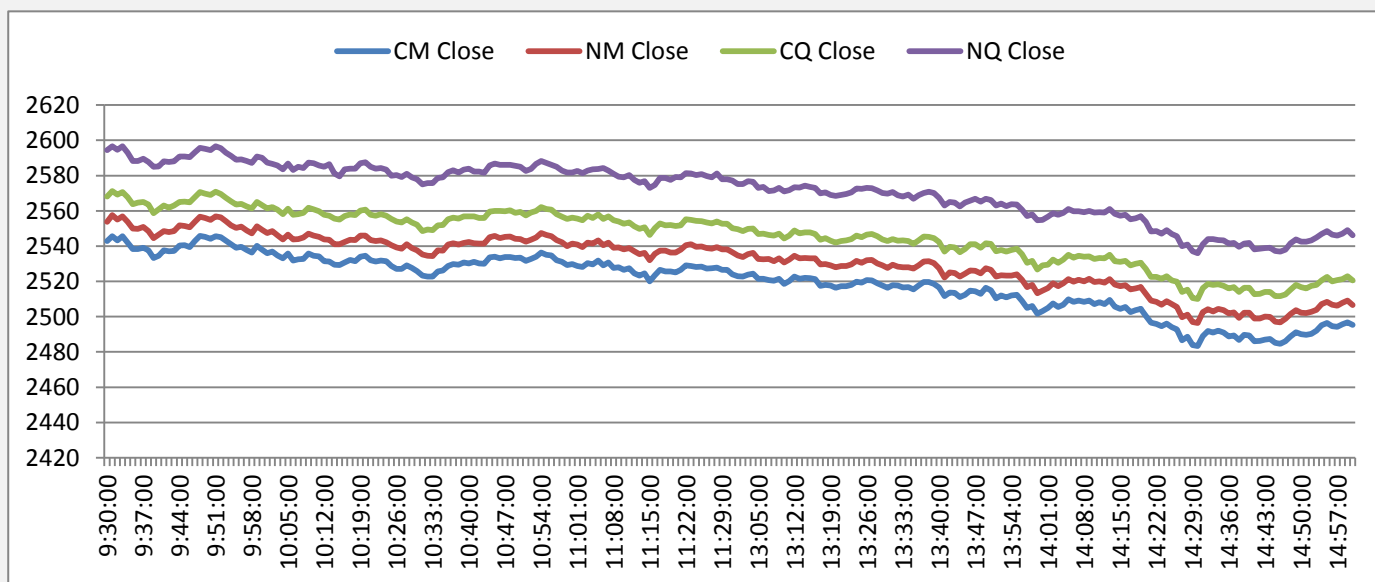
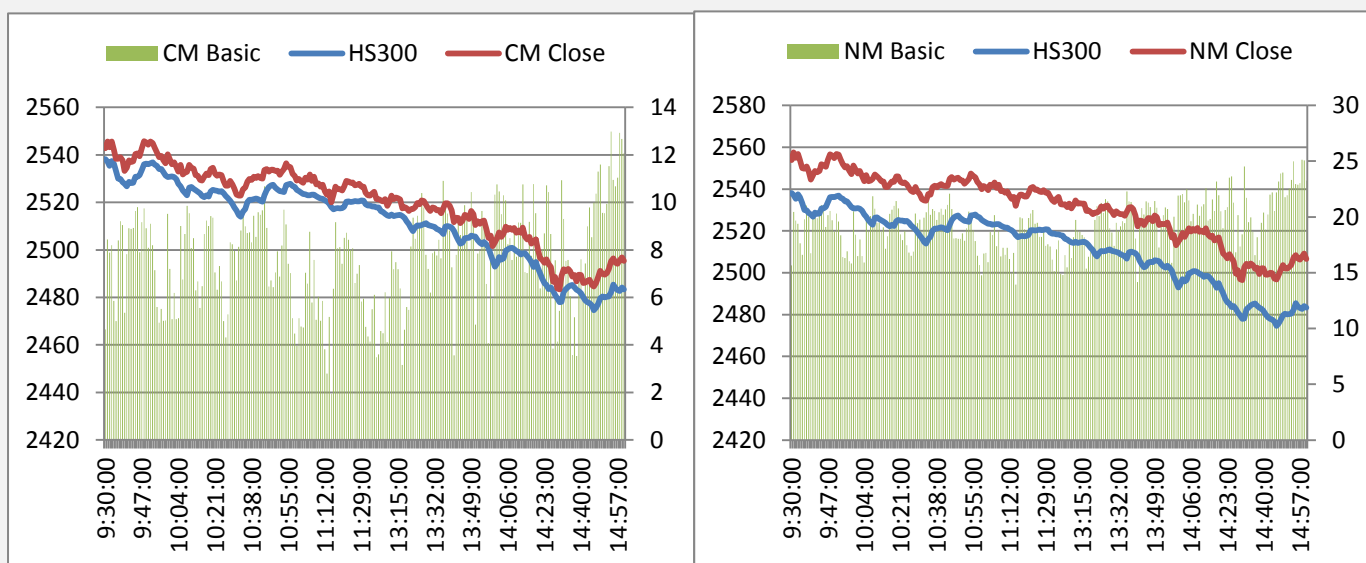
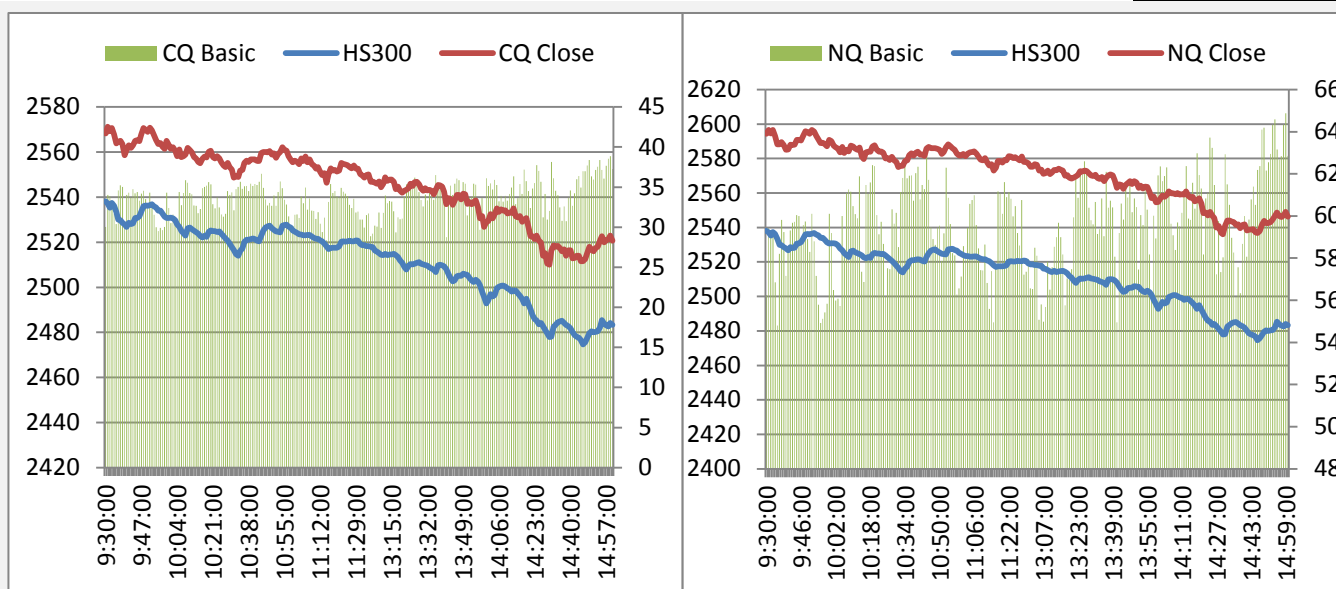


图 2: 期指 4 合约日内基差图



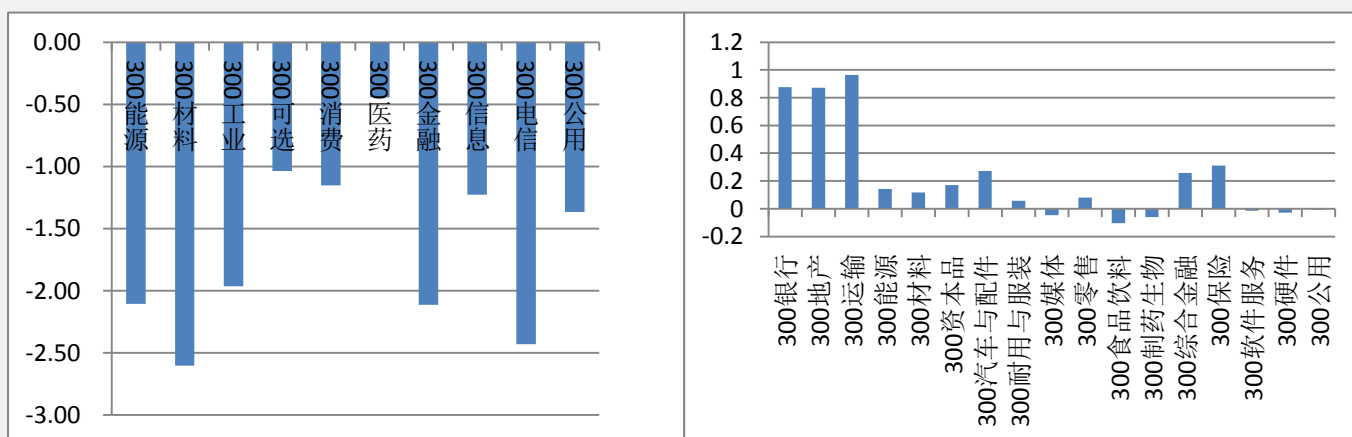


附录 2：A 股市场运行情况

这部分内容旨在向投资者呈现 A 股市场今日运行的全貌，各板块的涨跌幅以及与指数相关度可作为大盘走势的辅助判断参数。对行业熟悉的投资者可从几个与指数相关性最高的行业分析入手判断大盘未来走势。

表 2：A 股市场各指数行情

指数	前收盘价	开盘价	最高价	最低价	收盘价	涨跌	涨跌幅 (%)	成交量 (万)	成交额 (亿)
上证指数	2283.66	2285.19	2290.21	2234.95	2243.00	-40.66	-1.78	125.07	1015.51
沪深 300	2530.57	2533.50	2539.79	2473.70	2483.23	-47.34	-1.87	74.24	727.76
深圳成指	9170.06	9185.17	9219.18	8988.30	9017.73	-152.32	-1.66	8.71	122.09
中小板指	4337.44	4345.38	4358.83	4263.48	4272.70	-64.75	-1.49	11.02	130.18
创业板指	741.18	740.90	746.04	730.40	731.59	-9.59	-1.29	5.33	75.32



附录 3：期指套利机会

图 5 与图 6 描述的是期现套利机会，若蓝线穿越红线代表有正向套利机会（卖出期指合约同时买入现货组合），蓝线穿越绿线代表有反向套利机会（买入期指合约同时卖出现货组合）。

图 7 描述的是当月合约与下月合约的跨期套利机会，据我们的测算，目前跨期套利的成本为一个点，价差超过核心波动区间一个点以上便有套利机会。即绿线在黑线上 1 个点以上时卖出下月合约同时买入当月合约，绿线在黑线下一个点以上时，买入下月合约同时卖出当月合约。

图 5: 当月合约套利机会

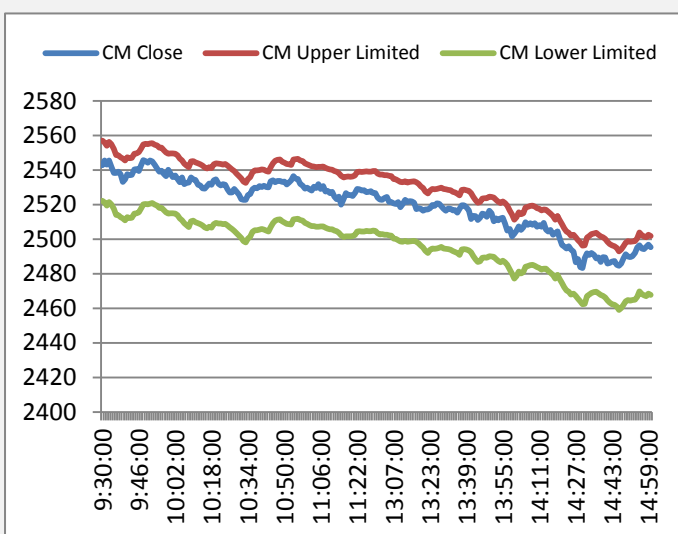


图 6: 下月合约套利机会

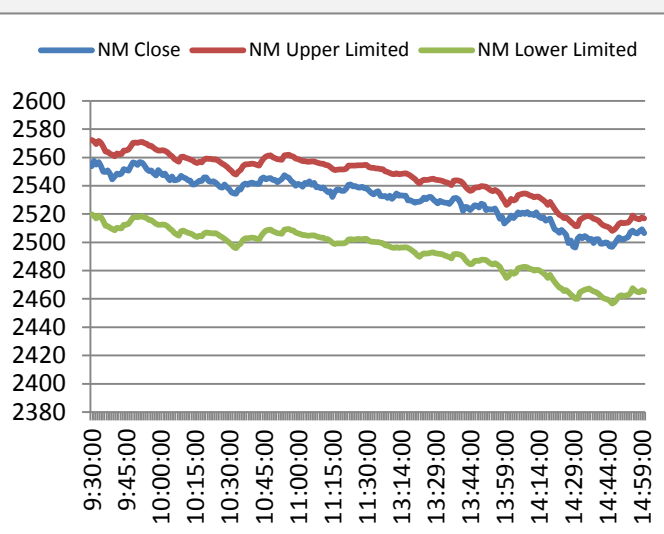
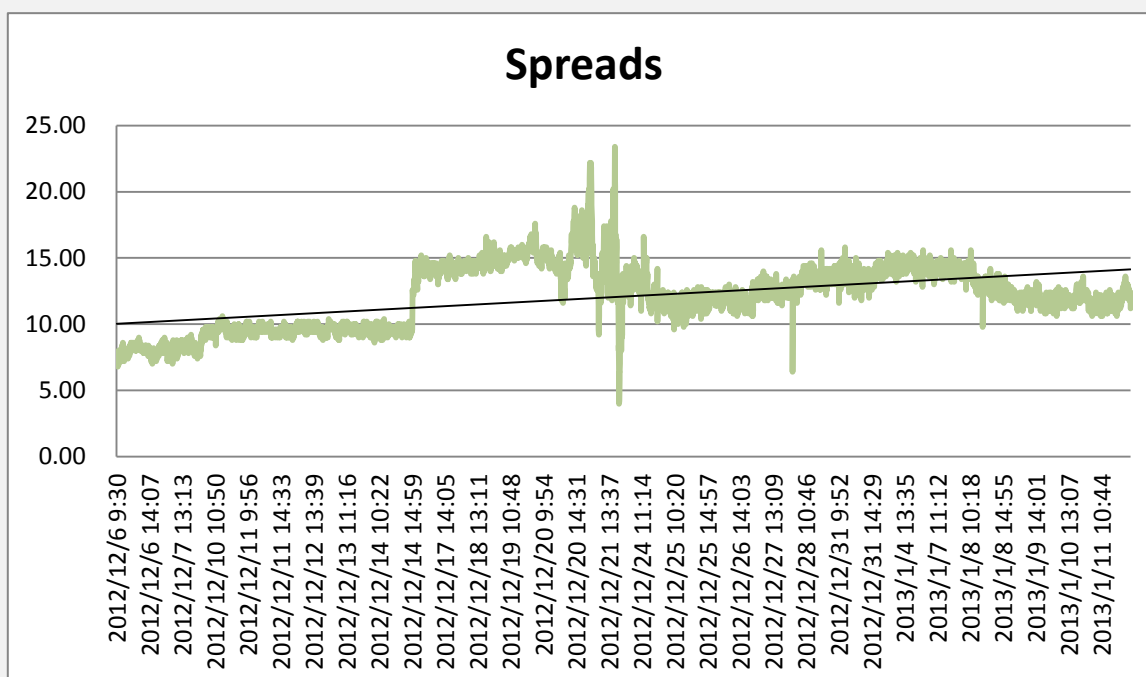


图 7: 当月合约与下月合约跨期套利机会

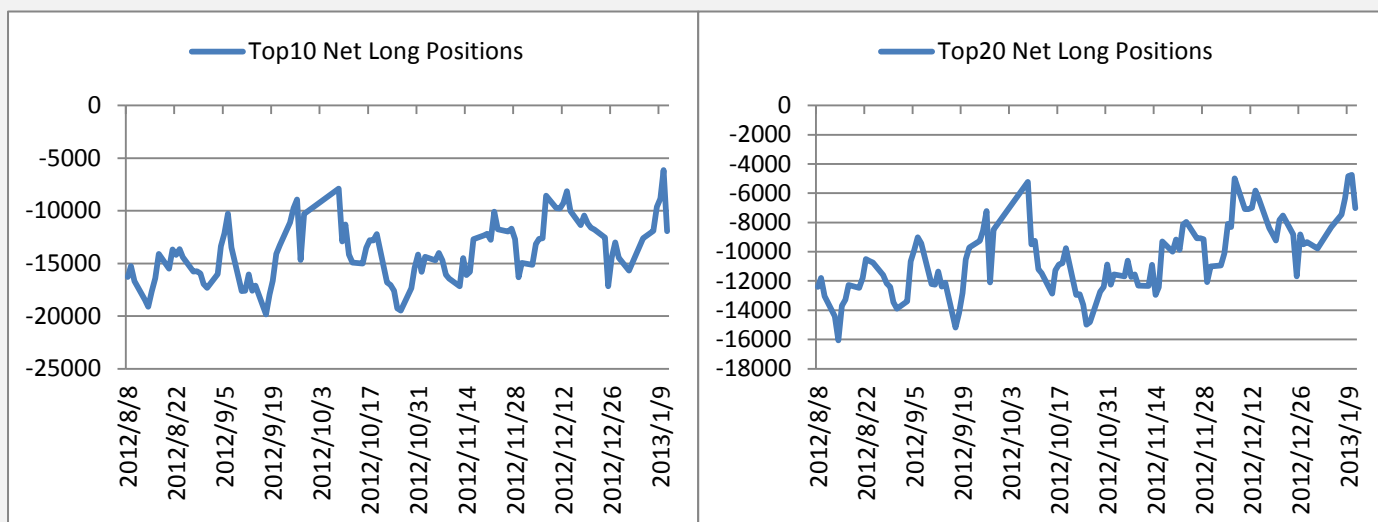


附录 4：主力会员持仓情况

这部分内容旨在向投资者呈现期指主力会员持仓（当月合约）的变化情况，让投资者更好的把握主力的动向。

表 3:前 20 名会员持仓情况

	会员名称	持多单量	日增减		会员名称	持空单量	日增减
1	国泰君安	6269	1318	1	海通期货	9666	775
2	中证期货	4426	-215	2	国泰君安	8846	-373
3	华泰长城	4206	103	3	中证期货	8352	-583
4	海通期货	3541	-797	4	光大期货	4697	1340
5	广发期货	3284	-788	5	华泰长城	2792	-877
6	光大期货	3136	-91	6	广发期货	2561	578
7	永安期货	3078	359	7	申银万国	2422	613
8	银河期货	2849	-21	8	中粮期货	2374	744
9	东海期货	2708	-730	9	南华期货	2260	-281
10	南华期货	2418	-705	10	银河期货	1765	213
11	金瑞期货	1858	412	11	中信建投	1451	-50
12	安信期货	1804	374	12	上海东证	1363	-225
13	信达期货	1676	934	13	鲁证期货	1258	-324
14	上海东证	1618	452	14	长江期货	1184	-101
15	招商期货	1574	147	15	浙商期货	1056	-15
16	申银万国	1414	-1117	16	招商期货	1015	-364
17	浙商期货	1382	-213	17	国元海勤	1008	355
18	鲁证期货	1361	-92	18	中投天琪	979	335
19	中粮期货	1284	109	19	金瑞期货	899	-37
20	中投天琪	998	-247	20	兴业期货	828	-248
	总和	50884	-808		总和	56776	1475



附录 5：融资融券情况

融资融券余额的多少反映了投资者参与股市的热情，可作为一个人气指标。融资余额(投资者每日融资买进与归还借款间的差额)越多，买入意愿越强，融券余额(投资者每日融券卖出与买进还券间的差额)越多，卖出意愿越强。

图 10:融资余额

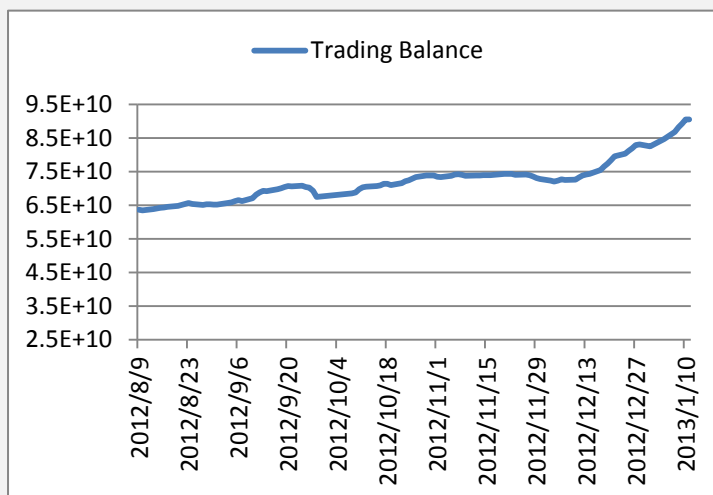
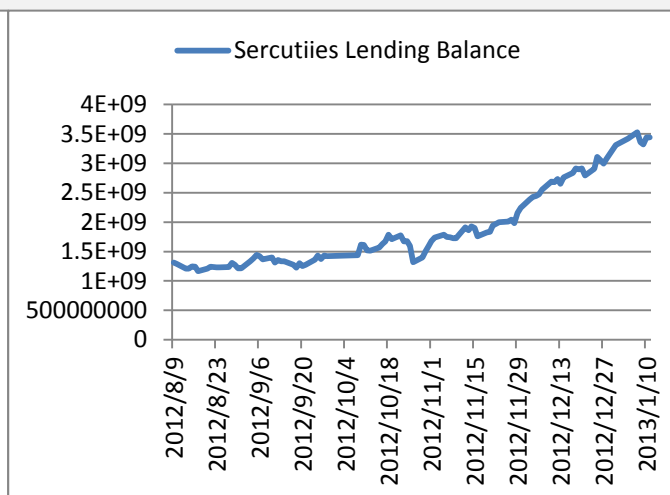


图 11: 融券余额



免责声明：

如果您对本报告有任何意见或建议，请致信于国都信箱 (yfb@guodu. cc)，欢迎您及时告诉我们您对本刊的任何想法！

本刊所有信息均建立在可靠的资料来源基础上。我们力求能为您提供精确的数据，客观的分析和全面的观点。但我们必须声明，对所有信息可能导致的任何损失概不负责。

本报告并不提供量身定制的投资建议。报告的撰写并未虑及读者的具体财务状况及目标。国都期货研究团队建议投资者应独立评估特定的投资和战略，并鼓励投资者征求专业财务顾问的意见。具体的投资或战略是否恰当取决于投资者自身的状况和目标。

版权声明：(c) 本报告版权为国都期货有限公司所有。本刊所含文字、数据和图表未经国都期货有限公司书面许可，任何人不得以电子、机械、影印、录音或其他任何形式复制、传播或存储于任何检索系统。未经许可，复制本刊任何内容皆属违反版权法行为，可能将受到法律起诉，并承担与之相关的所有损失赔偿和法律费用。涉及版权的所有问题请垂询：010-64000083。