

国都股指期货日报

国都期货研发服务部

分析师：王伟辉

执业编号：F0283939

电话：010-84183045

邮箱：wangweihui@guodu.cc

本报告中所有数据均来自国都期货。

地址：北京市东城区东直门南大街3号国华投资大厦10层
国都期货有限公司
网址：www.guodu.cc



【行情回顾】

周五沪深两市跳空高开一扫昨日的下跌颓势。开盘后虽略有小幅下探，但随后权重股表现逐渐活跃，大盘震荡上攻。午后，沪深以窄幅震荡整理为主，并无突出行情。沪深两市再次站上5日线且重心稍上移。截至收盘，上证指数报2027.38点，涨幅0.58%；深证成指报8047.52，涨幅0.84%。两市成交量741.2亿元，较昨日略有上升。

盘面上，板块集体飘红，保险、酿酒食品、水利建设等板块是股指走高的最大功臣，领涨大盘。

资金流向方面，沪市资金净流入24.54亿元，深市资金净流出25.037.23亿元，沪深300资金净流出19.58亿元。

今日期现基差运行平稳，主力合约期现基差约为5，日内无期现套利机会。IF1211与IF1212目前核心价差约为8，日内无跨期套利机会存在。

【基本面要闻】

1. 李克强：更多发挥市场作用是改革方向截至收盘
2. 多方数据显示中国经济向暖 专家称企稳已无悬念

【投资建议】

周五期指虽然仍处于弱势形态，但开始显现企稳的迹象。本周期指主要以横盘整理为主，无明显下跌甚至过去的两天略有上扬。周一曾提示投资者，期指会有一波反弹行情但如果基本面没实质变化，反弹力度和时间仍是有限的。因此建议投资者关注宏观基本面的数据变化，如果市场企稳预期加强，弱势整理形态或被打破。从技术来看，期指（IF加权）站上5日均线，MACD线开口开始缩小都预示期指的反弹。

投资建议：稳健的投资者暂时观望，激进投资者周一可逢低多单进场

压力位：2212/2268；支撑位：2188

附录 1：期指当日运行情况

这部分内容旨在向投资者展现今日期指 4 合约运行情况的全貌以及 4 合约基差的变化。

表 1: 期指合约运行情况

合约	前收盘价	开盘价	最高价	最低价	收盘价	涨跌	涨跌幅 (%)	成交量 (万)	成交额(亿)	持仓量	结算价
当月合约	2187.6	2193.0	2209.6	2185.2	2194.4	6.80	0.31	62.2	4101.9	1949	2333.0
下月合约	2196.0	2197.2	2217.6	2194.6	2203.0	7.00	0.32	1.0	67.1	67958	2192.0
下季合约	2214.4	2217.6	2237.8	2215.4	2223.4	9.00	0.41	0.4	28.9	7933	2212.6
隔季合约	2239.8	2241.2	2262.4	2238.6	2249.2	9.40	0.42	0.1	3.4	1727	2237.0

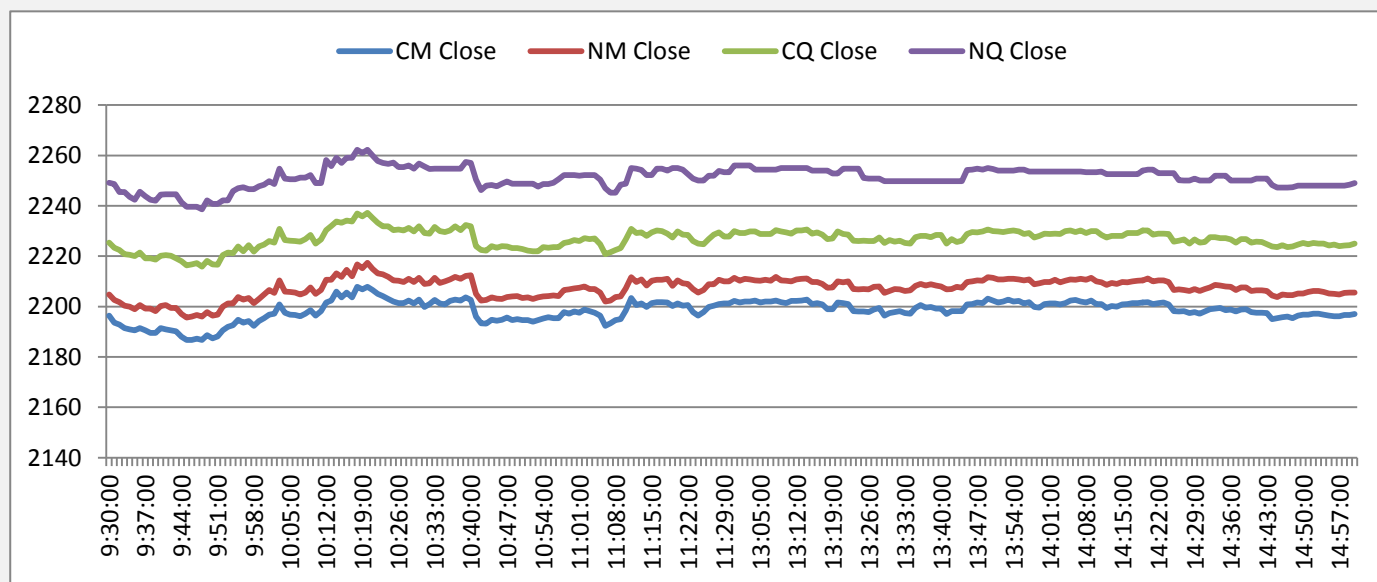
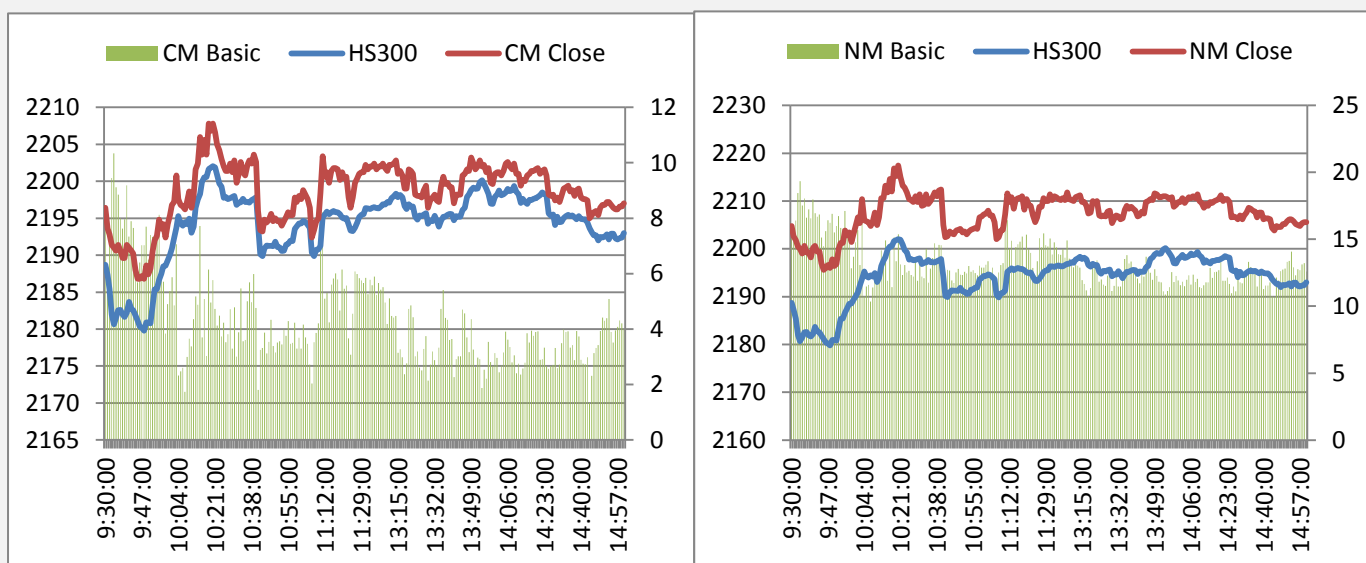
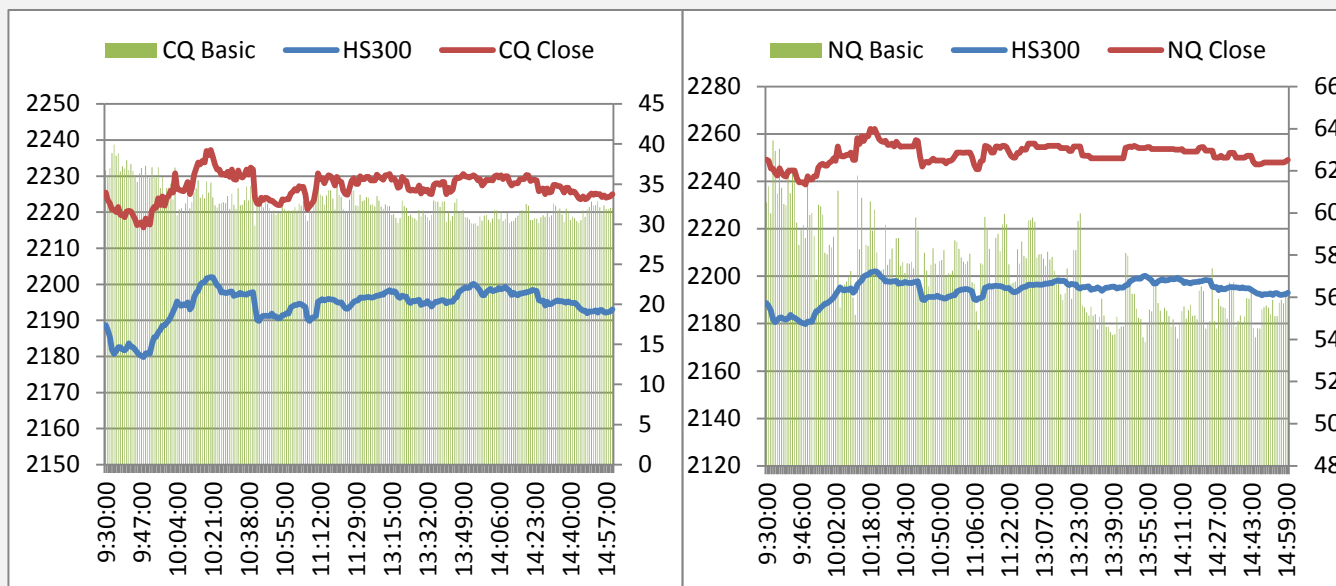


图 2: 期指 4 合约日内基差图



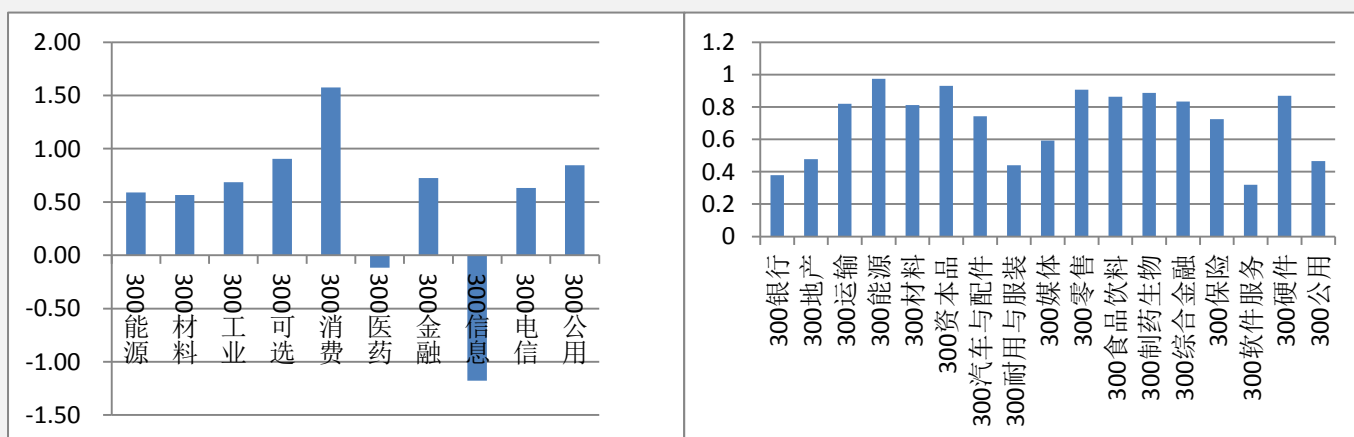


附录 2：A 股市场运行情况

这部分内容旨在向投资者呈现 A 股市场今日运行的全貌，各板块的涨跌幅以及与指数相关度可作为大盘走势的辅助判断参数。对行业熟悉的投资者可从几个与指数相关性最高的行业分析入手判断大盘未来走势。

表 2：A 股市场各指数行情

指数	前收盘价	开盘价	最高价	最低价	收盘价	涨跌	涨跌幅 (%)	成交量 (万)	成交额 (亿)
上证指数	2015.61	2020.02	2034.88	2017.00	2027.38	11.77	0.58	51.55	382.78
沪深 300	2177.55	2184.41	2202.47	2179.73	2192.68	15.13	0.69	28.67	263.08
深圳成指	8047.52	8074.00	8157.84	8054.09	8114.74	67.22	0.84	3.27	45.01
中小板指	3871.15	3876.26	3900.96	3865.58	3878.38	7.23	0.19	2.62	31.02
创业板指	651.83	652.94	656.36	650.27	651.43	-0.40	-0.06	2.13	24.30



附录 3：期指套利机会

图 5 与图 6 描述的是期现套利机会，若蓝线穿越红线代表有正向套利机会（卖出期指合约同时买入现货组合），蓝线穿越绿线代表有反向套利机会（买入期指合约同时卖出现货组合）。

图 7 描述的是当月合约与下月合约的跨期套利机会，据我们的测算，目前跨期套利的成本为一个点，价差超过核心波动区间一个点以上便有套利机会。即绿线在黑线上 1 个点以上时卖出下月合约同时买入当月合约，绿线在黑线下一个点以上时，买入下月合约同时卖出当月合约。

图 5: 当月合约套利机会

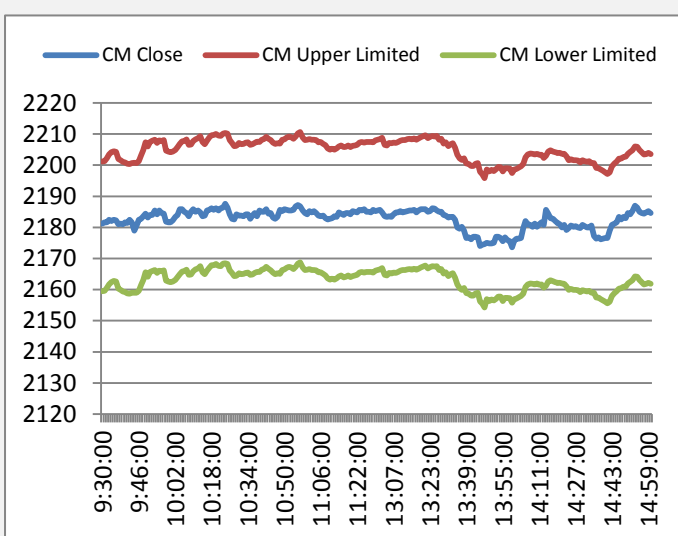


图 6: 下月合约套利机会

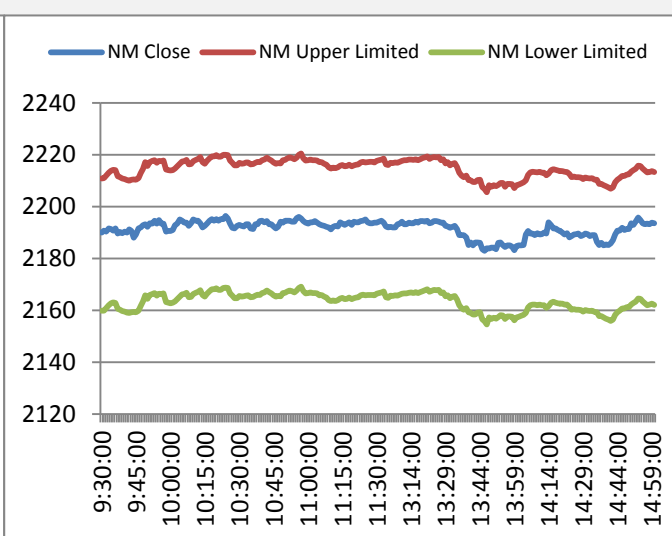
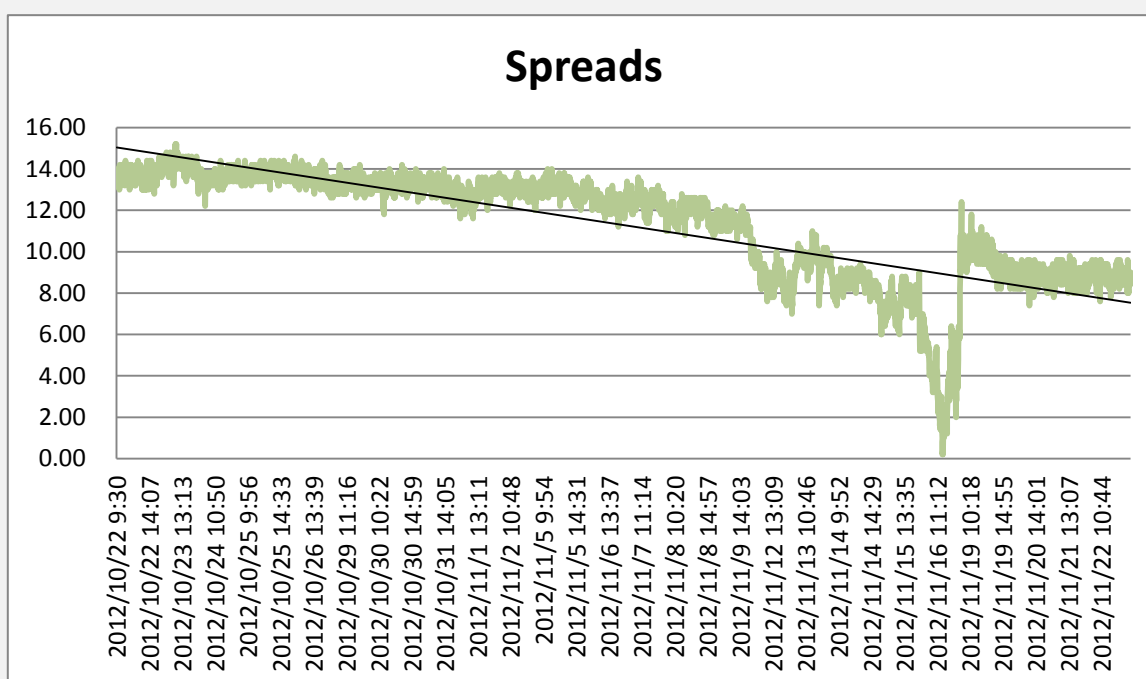


图 7: 当月合约与下月合约跨期套利机会

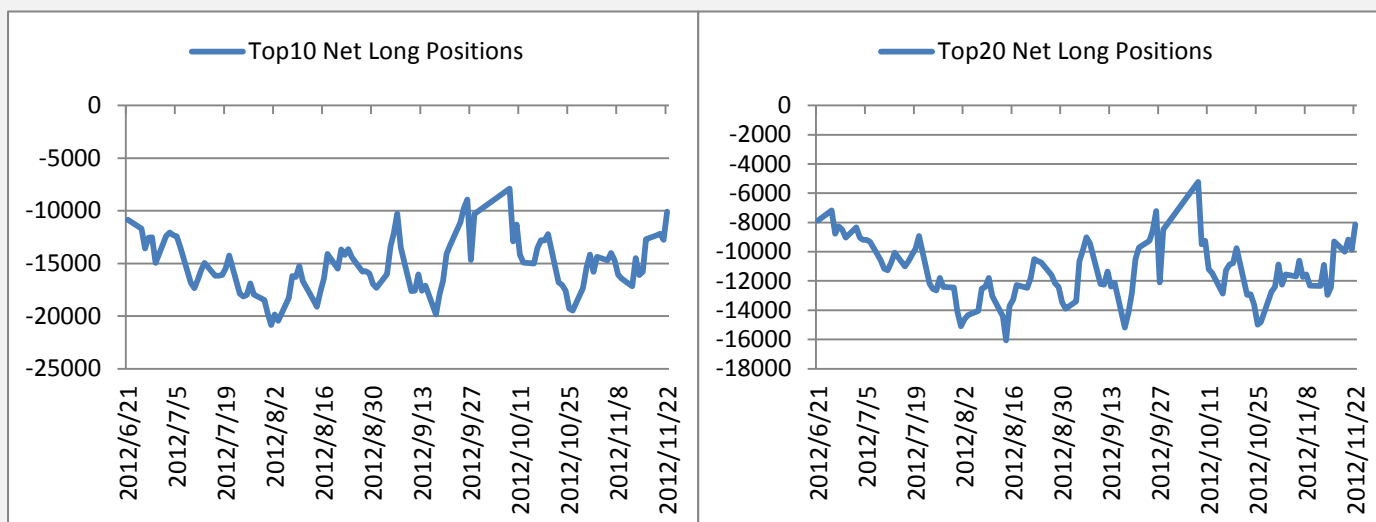


附录 4：主力会员持仓情况

这部分内容旨在向投资者呈现期指主力会员持仓（当月合约）的变化情况，让投资者更好的把握主力的动向。

表 3:前 20 名会员持仓情况

	会员名称	持多单量	日增减		会员名称	持空单量	日增减
1	国泰君安	7189	-374	1	中证期货	12884	-349
2	广发期货	4062	-245	2	国泰君安	6398	-27
3	华泰长城	3995	-864	3	海通期货	6269	-357
4	海通期货	3647	344	4	华泰长城	5803	153
5	中证期货	3323	-139	5	广发期货	4019	-252
6	南华期货	3255	245	6	申银万国	2745	-37
7	银河期货	2735	-37	7	光大期货	2563	700
8	申银万国	2638	-37	8	国信期货	2293	380
9	光大期货	2545	-854	9	金瑞期货	2265	-115
10	浙商期货	2311	156	10	南华期货	2232	-150
11	招商期货	2189	-112	11	银河期货	2018	72
12	浙江永安	2062	160	12	鲁证期货	1933	-123
13	信达期货	1991	153	13	中信建投	1307	-30
14	上海东证	1923	221	14	上海浙石	1298	244
15	鲁证期货	1709	17	15	上海东证	1295	-60
16	金瑞期货	1536	332	16	招商期货	1245	-436
17	东海期货	1461	96	17	中粮期货	1066	-73
18	中国国际	1427	23	18	兴业期货	1050	-250
19	瑞达期货	1320	130	19	浙江永安	998	32
20	安信期货	1291	55	20	国元海勤	881	-69
	总和	52609	-730		总和	60562	-747



附录 5：融资融券情况

融资融券余额的多少反映了投资者参与股市的热情，可作为一个人气指标。融资余额(投资者每日融资买进与归还借款间的差额)越多，买入意愿越强，融券余额(投资者每日融券卖出与买进还券间的差额)越多，卖出意愿越强。

图 10:融资余额

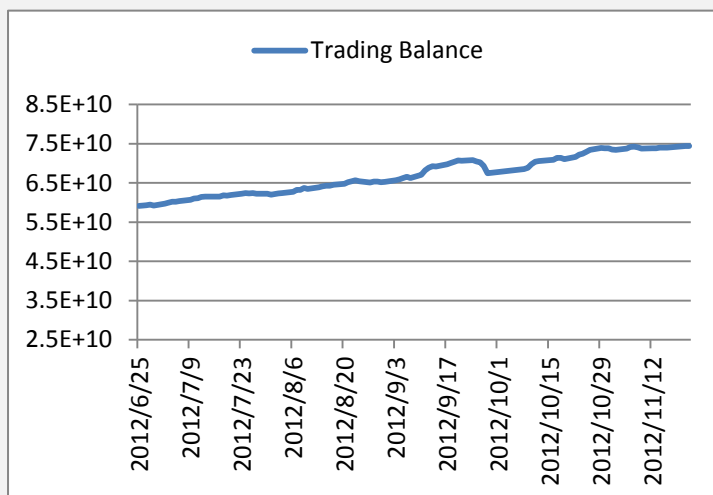
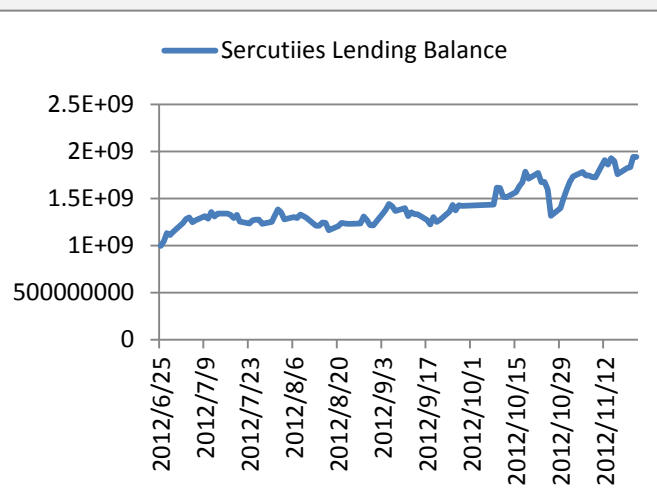


图 11: 融券余额



免责声明：

如果您对本报告有任何意见或建议，请致信于国都信箱 (yfb@guodu.cc)，欢迎您及时告诉我们您对本刊的任何想法！

本刊所有信息均建立在可靠的资料来源基础上。我们力求能为您提供精确的数据，客观的分析和全面的观点。但我们必须声明，对所有信息可能导致的任何损失概不负责。

本报告并不提供量身定制的投资建议。报告的撰写并未虑及读者的具体财务状况及目标。国都期货研究团队建议投资者应独立评估特定的投资和战略，并鼓励投资者征求专业财务顾问的意见。具体的投资或战略是否恰当取决于投资者自身的状况和目标。

版权声明：(c) 本报告版权为国都期货有限公司所有。本刊所含文字、数据和图表未经国都期货有限公司书面许可，任何人不得以电子、机械、影印、录音或其他任何形式复制、传播或存储于任何检索系统。未经许可，复制本刊任何内容皆属违反版权法行为，可能将受到法律起诉，并承担与之相关的所有损失赔偿和法律费用。涉及版权的所有问题请垂询：010-64000083。