

国都股指期货日报

国都期货研发服务部

分析师：张见

执业编号：F0284384

电话：010-84180311

邮箱：zhangjian@guodu.cc

本报告中所有数据均来自国都期货。

地址：北京市东城区东直门南大街3号国华投资大厦10层
国都期货有限公司
网址：www.guodu.cc

【行情回顾】

今日沪深两市窄幅整理，虽然10月CPI好于预期，但依旧不能激发投资者做多热情，成交量又见地量。截至收盘，上证指数报2069.07点，跌幅0.12%；深证成指报8356.67，跌幅0.51%。两市总成交量755.63亿，较前一交易日(959.38亿)萎缩21.24%。本周沪深两市总成交量4696.18亿，与上周成交量(4628.40亿)持平。

盘面上，铁路基建涨幅超2%，水利建设，黄金，水泥，机械板块收涨；而券商，通信，期货，西藏，云南，医药板块跌幅居前。

资金流向方面，沪市资金净流出8.43亿元，深市资金净流出21.86亿元，沪深300资金净流出8.21亿元。

今日期现基差运行平稳，主力合约期现基差约为3.6，日内无期现套利机会。IF1210与IF1211目前核心价差约为10.4，日内无跨期套利机会存在。

【基本面要闻】

1. 10月CPI同比涨幅降至1.7% 创33个月新低
2. 10月PPI同比下降2.8% 15个月来首次回升

【投资建议】

周五期指（当月连续）小幅整理，上方受到近期上升通道下轨的压制，最低点较昨日下降，整体中心下移

操作建议：空单持有。

阻力位：2252/2270 支撑位：2233/2184



附录 1：期指当日运行情况

这部分内容旨在向投资者展现代日期指 4 合约运行情况的全貌以及 4 合约基差的变化。

表 1: 期指合约运行情况

合约	前收盘价	开盘价	最高价	最低价	收盘价	涨跌	涨跌幅 (%)	成交量 (万)	成交额 (亿)	持仓量	结算价
当月合约	2245.0	2247.6	2254.6	2236.2	2244.6	-0.40	-0.02	39.8	2680.5	1949	2333.0
下月合约	2255.6	2253.6	2265.8	2248.0	2255.0	-0.60	-0.03	3.3	225.2	67958	2266.4
下季合约	2289.0	2279.6	2299.0	2279.6	2287.6	-1.40	-0.06	0.1	6.4	4299	2298.2
隔季合约	2318.0	2320.0	2329.0	2311.8	2318.4	0.40	0.02	0.0	2.3	1024	2330.8

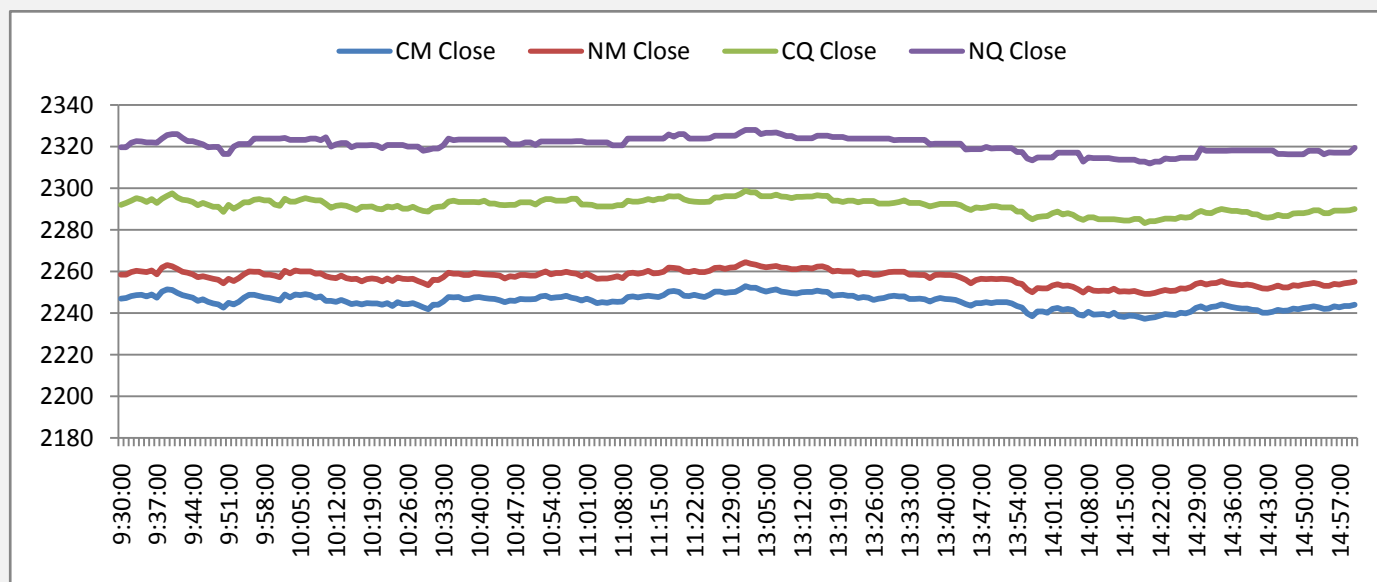
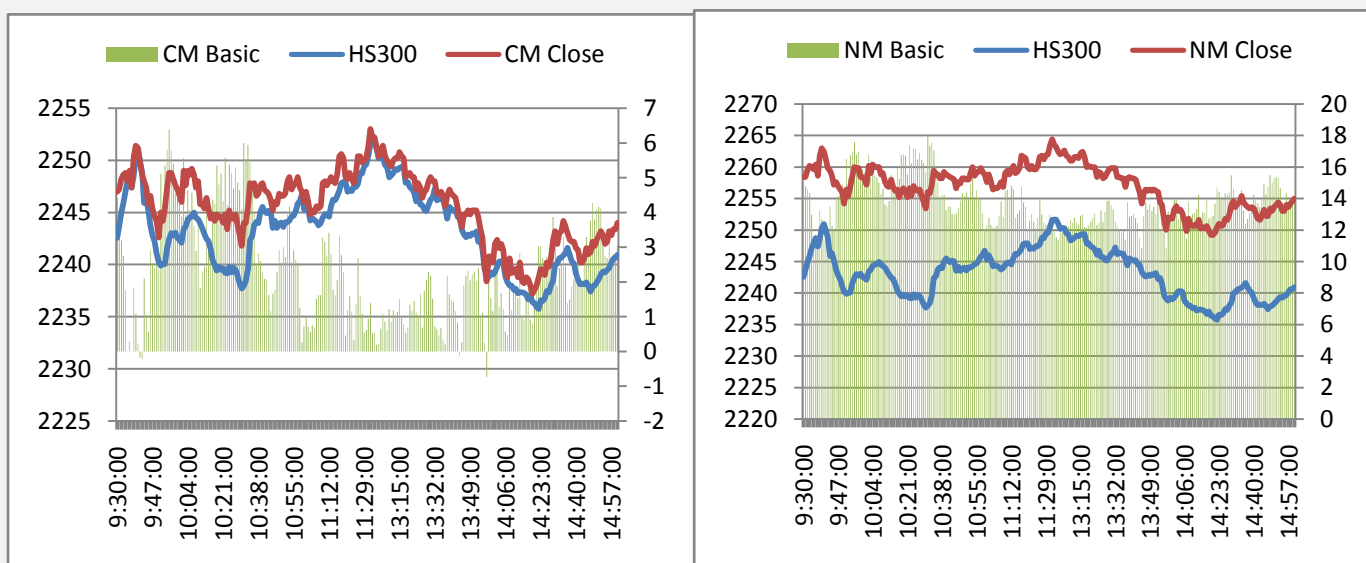
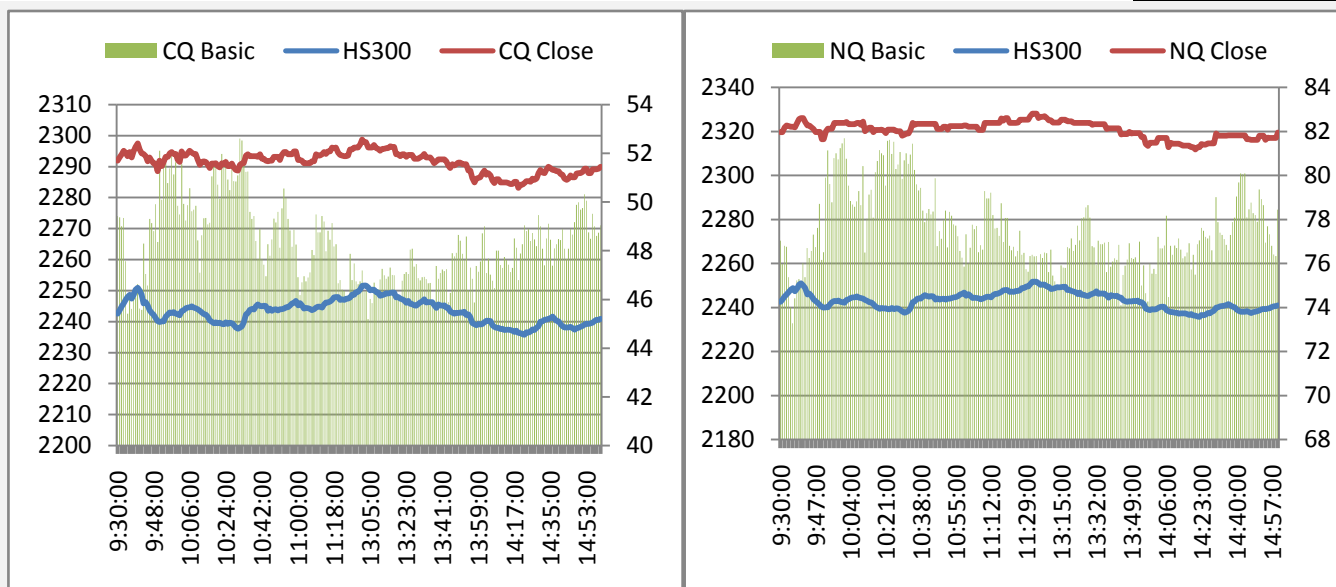


图 2: 期指 4 合约日内基差图





附录 2：A 股市场运行情况

这部分内容旨在向投资者呈现 A 股市场今日运行的全貌，各板块的涨跌幅以及与指数相关度可作为大盘走势的辅助判断参数。对行业熟悉的投资者可从几个与指数相关性最高的行业分析入手判断大盘未来走势。

表 2：A 股市场各指数行情

指数	前收盘价	开盘价	最高价	最低价	收盘价	涨跌	涨跌幅 (%)	成交量 (万)	成交额 (亿)
上证指数	2071.51	2066.50	2077.23	2062.42	2069.07	-2.44	-0.12	54.22	390.65
沪深 300	2245.41	2241.76	2252.20	2235.23	2240.92	-4.48	-0.20	30.51	243.74
深圳成指	8399.38	8384.07	8421.04	8339.55	8356.67	-42.71	-0.51	3.28	37.79
中小板指	4075.00	4069.67	4084.30	4043.31	4054.25	-20.75	-0.51	3.62	43.20
创业板指	675.85	674.59	679.02	671.69	672.67	-3.18	-0.47	1.58	19.83

图 3：沪深 300 各板块涨跌幅

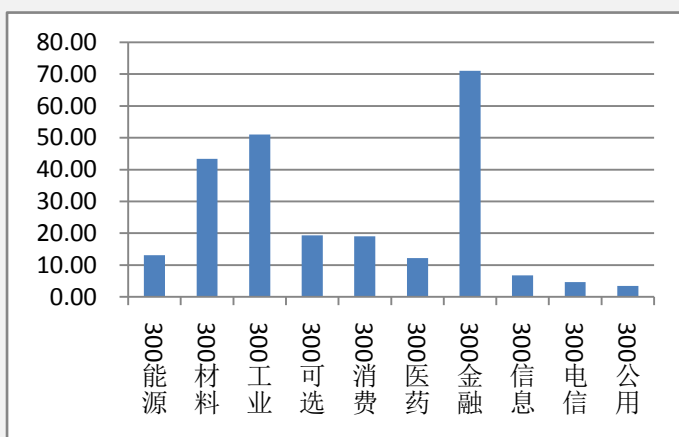
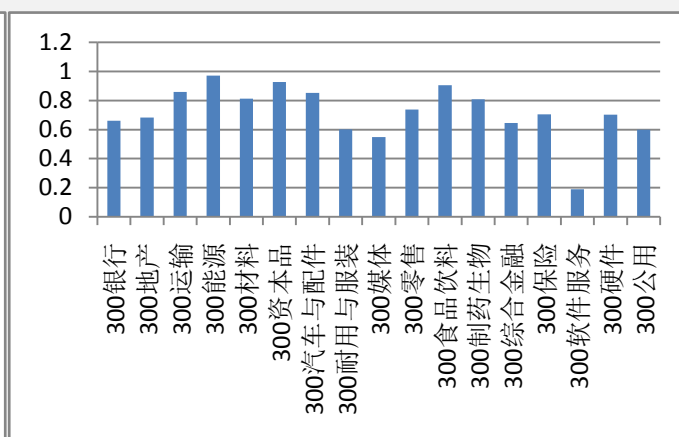


图 4：沪深 300 各板块 60 日内与指数相关度



附录 3：期指套利机会

图 5 与图 6 描述的是期现套利机会，若蓝线穿越红线代表有正向套利机会（卖出期指合约同时买入现货组合），蓝线穿越绿线代表有反向套利机会（买入期指合约同时卖出现货组合）。

图 7 描述的是当月合约与下月合约的跨期套利机会，据我们的测算，目前跨期套利的成本为一个点，价差超过核心波动区间一个点以上便有套利机会。即绿线在黑线上 1 个点以上时卖出下月合约同时买入当月合约，绿线在黑线下一个点以上时，买入下月合约同时卖出当月合约。

图 5: 当月合约套利机会

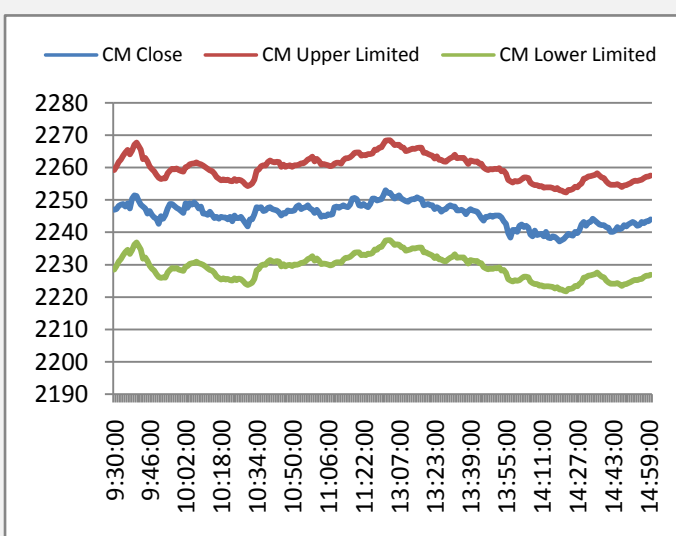


图 6: 下月合约套利机会

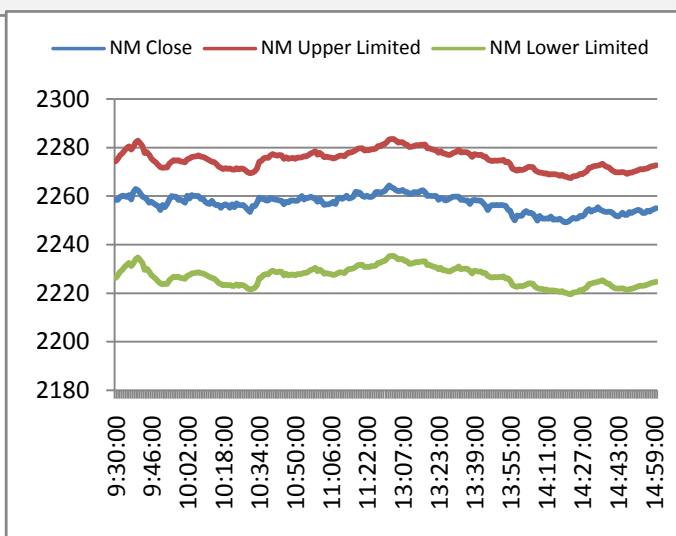
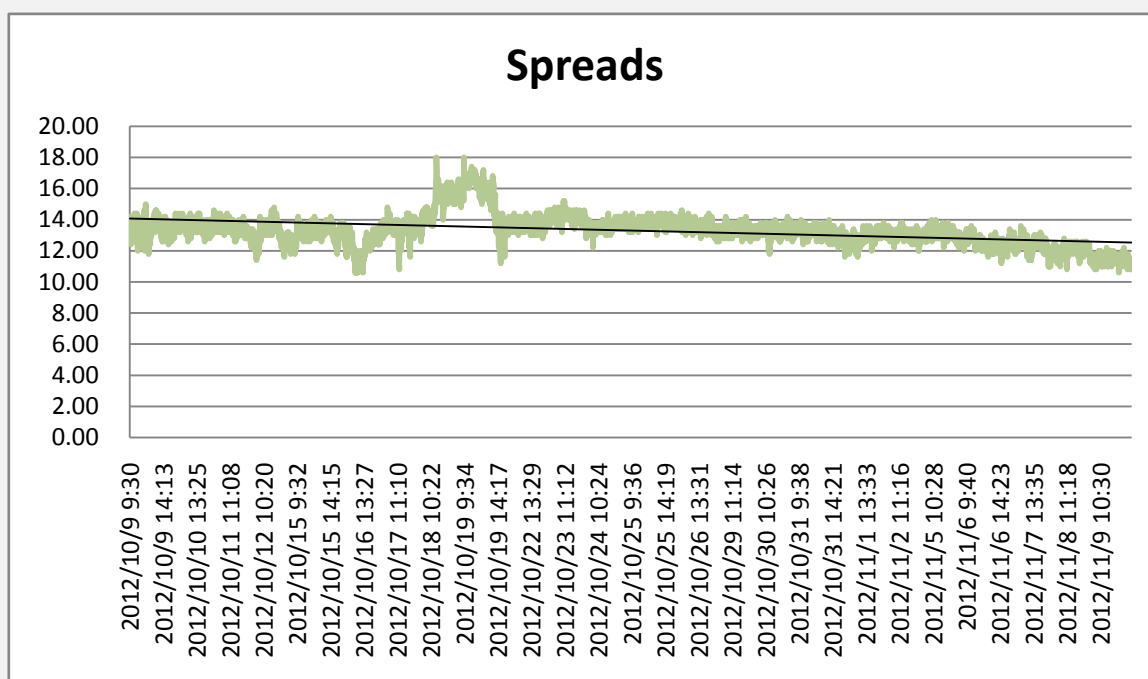


图 7: 当月合约与下月合约跨期套利机会



附录 4：主力会员持仓情况

这部分内容旨在向投资者呈现期指主力会员持仓（当月合约）的变化情况，让投资者更好的把握主力的动向。

表 3:前 20 名会员持仓情况

	会员名称	持多单量	日增减		会员名称	持空单量	日增减
1	国泰君安	6851	-515	1	中证期货	13580	-247
2	广发期货	3367	-156	2	国泰君安	6882	-133
3	华泰长城	3202	-214	3	海通期货	6338	-326
4	银河期货	2790	35	4	广发期货	3170	601
5	海通期货	2675	-148	5	光大期货	2909	-277
6	中证期货	2459	39	6	上海东证	1978	135
7	浙江永安	2187	69	7	华泰长城	1637	-517
8	光大期货	2186	-200	8	鲁证期货	1497	-617
9	南华期货	2089	-307	9	南华期货	1443	-268
10	申银万国	2086	-265	10	银河期货	1347	-187
11	中投天琪	1626	-4	11	中粮期货	1307	-118
12	鲁证期货	1523	-16	12	中信建投	1271	-51
13	招商期货	1475	-89	13	国信期货	1141	-2
14	浙商期货	1473	-129	14	申银万国	1141	-103
15	信达期货	1300	16	15	招商期货	1044	15
16	瑞达期货	1225	-218	16	上海浙石	937	-8
17	安信期货	1140	-96	17	金瑞期货	933	36
18	国信期货	1090	-178	18	兴业期货	928	192
19	上海东证	1001	-72	19	新潮期货	620	32
20	东海期货	978	-128	20	国元海勤	561	15
	总和	42723	-2576		总和	50664	-1828

图 8：前 10 名会员净多单

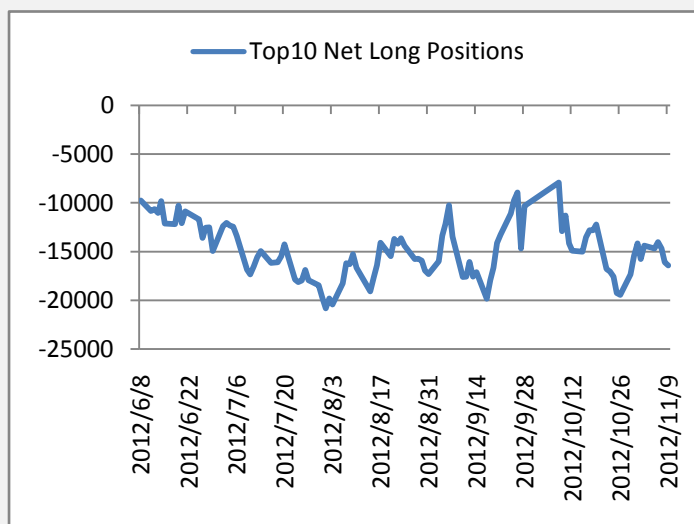
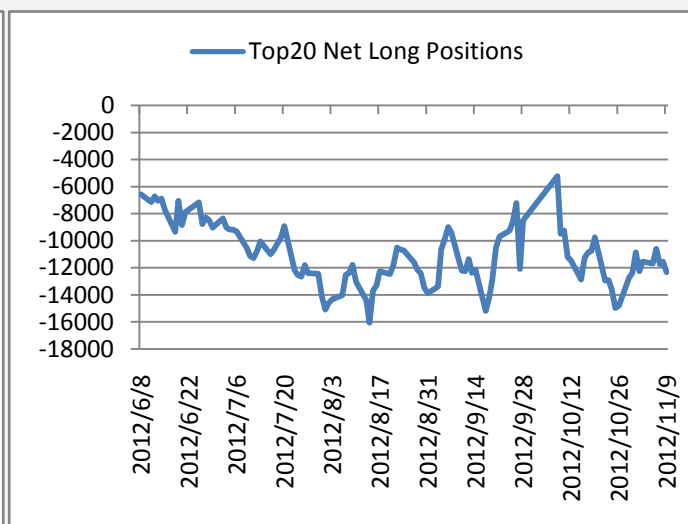


图 9：前 20 名会员净多单



附录 5：融资融券情况

融资融券余额的多少反映了投资者参与股市的热情，可作为一个人气指标。融资余额(投资者每日融资买进与归还借款间的差额)越多，买入意愿越强，融券余额(投资者每日融券卖出与买进还券间的差额)越多，卖出意愿越强。

图 10:融资余额

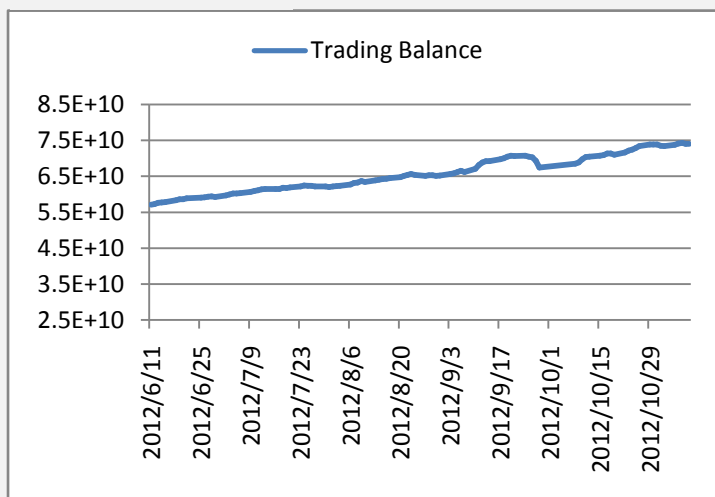
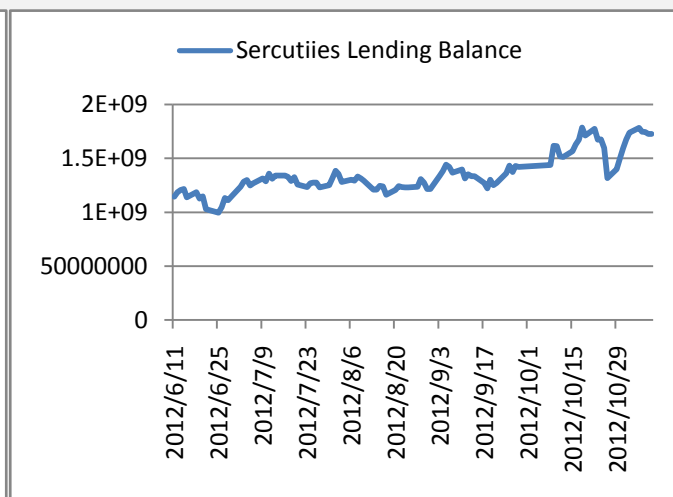


图 11: 融券余额



免责声明：

如果您对本报告有任何意见或建议，请致信于国都信箱 (yfb@guodu.cc)，欢迎您及时告诉我们您对本刊的任何想法！

本刊所有信息均建立在可靠的资料来源基础上。我们力求能为您提供精确的数据，客观的分析和全面的观点。但我们必须声明，对所有信息可能导致的任何损失概不负责。

本报告并不提供量身定制的投资建议。报告的撰写并未虑及读者的具体财务状况及目标。国都期货研究团队建议投资者应独立评估特定的投资和战略，并鼓励投资者征求专业财务顾问的意见。具体的投资或战略是否恰当取决于投资者自身的状况和目标。

版权声明：(c) 本报告版权为国都期货有限公司所有。本刊所含文字、数据和图表未经国都期货有限公司书面许可，任何人不得以电子、机械、影印、录音或其他任何形式复制、传播或存储于任何检索系统。未经许可，复制本刊任何内容皆属违反版权法行为，可能将受到法律起诉，并承担与之相关的所有损失赔偿和法律费用。涉及版权的所有问题请垂询：010-64000083。