

## 国都股指期货日报

### 国都期货研发服务部

分析师：张见

执业编号：F0284384

电话：010-84180311

邮箱：zhangjian@guodu.cc

本报告中所有数据均来自国都期货。

地址：北京市东城区东直门南大街3号国华投资大厦10层  
国都期货有限公司  
网址：www.guodu.cc



### 【行情回顾】

今日沪深两市受外盘大幅下跌的影响，跳空低开，今日十八大召开，维稳行情基本结束，以及本周央行资金净回笼的影响，两市股指一路向南。截至收盘，上证指数报 2071.51 点，跌幅 1.63%；深证成指报 8399.38，跌幅 1.89%。两市总成交量 959.38 亿，较前一交易日（903.31 亿）放大 6.21%。

盘面上，所有版块跌幅都超过 1%。其中券商，青海，稀土永磁，期货，稀缺资源版块跌幅超过 3%。

资金流向方面，沪市资金净流出 58.04 亿元，深市资金净流出 67.98 亿元，沪深 300 资金净流出 43.94 亿元。

今日期现基差运行平稳，主力合约期现基差约为-0.4，日内无期现套利机会。IF1210 与 IF1211 目前核心价差约为 10.6，日内无跨期套利机会存在。

### 【基本面要闻】

1. 中共十八大在北京召开
2. 央行周四逆回购 1450 亿 本周实现资金净回笼 1010 亿

### 【投资建议】

周四期指（当月连续）单边大幅下跌，历史再度重演。关注日 K 线是否有效跌破近期上升通道的支撑。

操作建议：尝试空单进场布局。

阻力位：2251/2270 支撑位：2233/2184

## 附录 1：期指当日运行情况

这部分内容旨在向投资者展现代日期指 4 合约运行情况的全貌以及 4 合约基差的变化。

表 1: 期指合约运行情况

合约	前收盘价	开盘价	最高价	最低价	收盘价	涨跌	涨跌幅 (%)	成交量 (万)	成交额(亿)	持仓量	结算价
当月合约	2292.0	2275.0	2282.8	2243.8	2245.0	-47.00	-2.05	53.2	3615.5	1949	2333.0
下月合约	2303.6	2290.6	2293.6	2255.2	2255.6	-48.00	-2.08	4.2	289.3	67958	2303.6
下季合约	2335.6	2324.8	2326.0	2289.0	2289.0	-46.60	-2.00	0.2	13.3	4284	2337.4
隔季合约	2365.4	2348.8	2352.8	2317.8	2318.0	-47.40	-2.00	0.0	3.0	984	2365.6

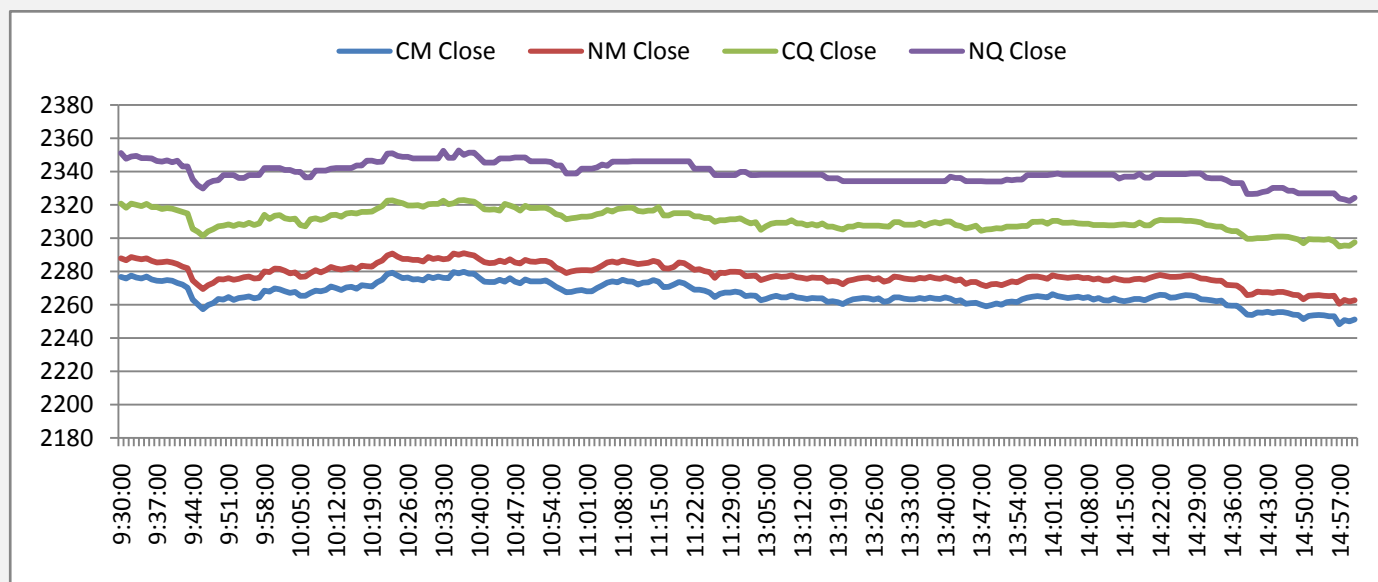
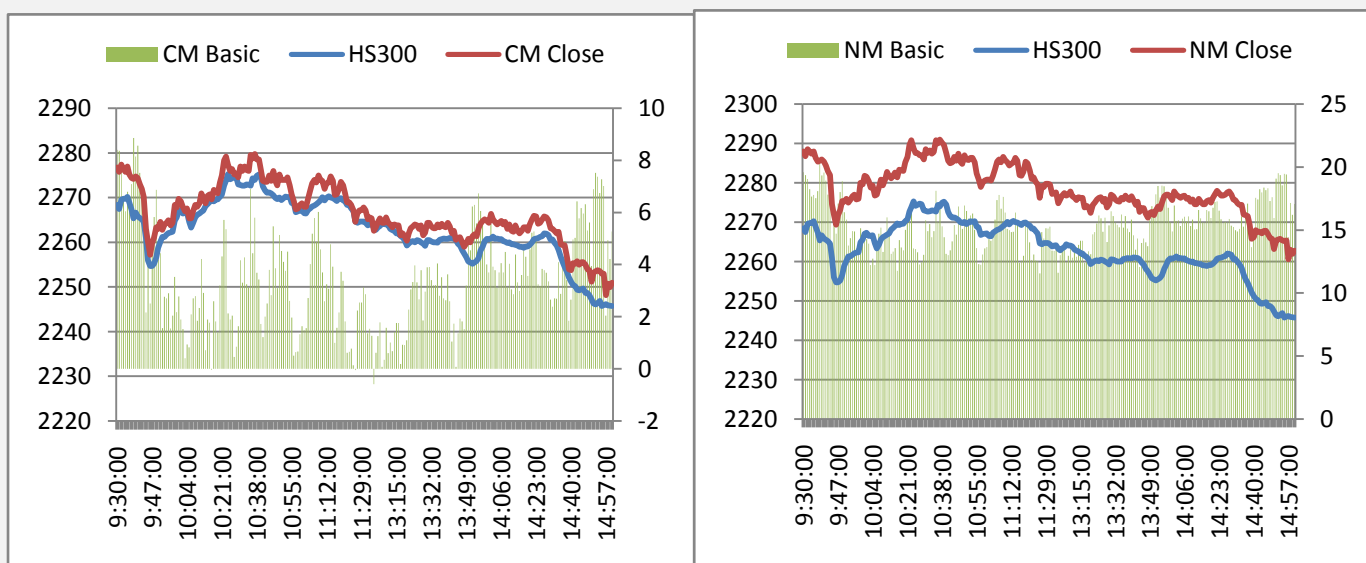
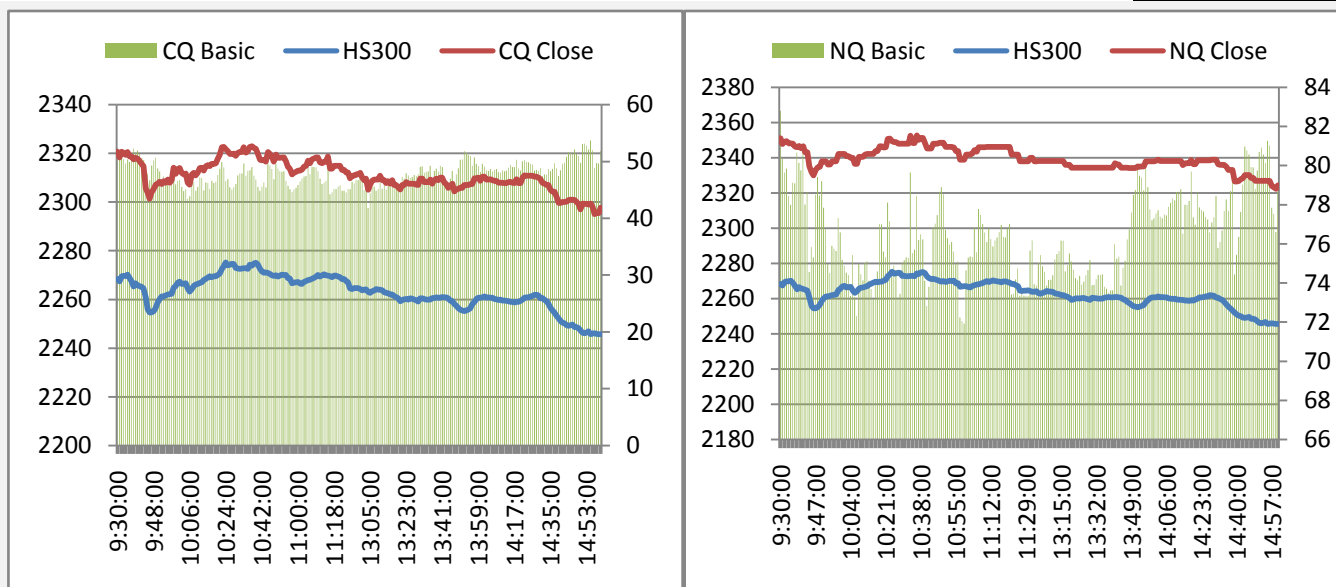


图 2: 期指 4 合约日内基差图





## 附录 2：A 股市场运行情况

这部分内容旨在向投资者呈现 A 股市场今日运行的全貌，各板块的涨跌幅以及与指数相关度可作为大盘走势的辅助判断参数。对行业熟悉的投资者可从几个与指数相关性最高的行业分析入手判断大盘未来走势。

表 2：A 股市场各指数行情

指数	前收盘价	开盘价	最高价	最低价	收盘价	涨跌	涨跌幅 (%)	成交量 (万)	成交额 (亿)
上证指数	2105.73	2091.25	2092.57	2070.65	2071.51	-34.22	-1.63	66.59	492.76
沪深 300	2287.51	2269.58	2275.40	2245.40	2245.41	-42.10	-1.84	35.43	304.12
深圳成指	8561.20	8489.29	8523.13	8399.38	8399.38	-161.82	-1.89	4.52	51.39
中小板指	4175.03	4142.66	4144.78	4074.02	4075.00	-100.04	-2.40	4.31	48.99
创业板指	689.75	684.89	685.45	675.76	675.85	-13.90	-2.01	1.89	23.20

图 3：沪深 300 各板块涨跌幅

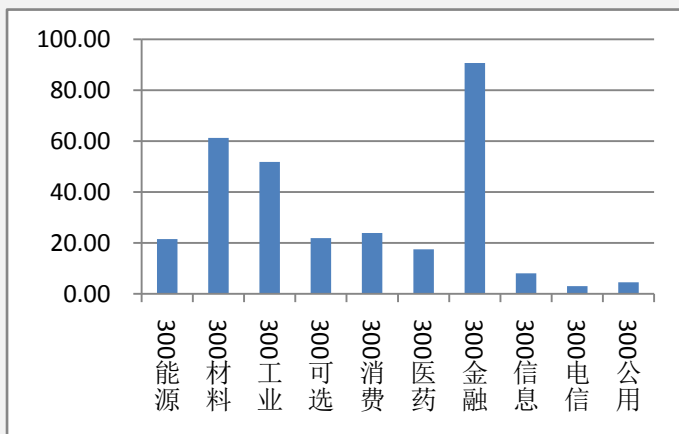
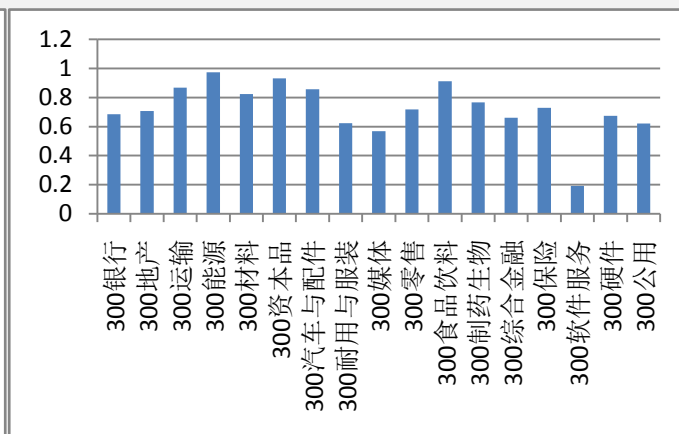


图 4：沪深 300 各板块 60 日内与指数相关度



### 附录 3：期指套利机会

图 5 与图 6 描述的是期现套利机会，若蓝线穿越红线代表有正向套利机会（卖出期指合约同时买入现货组合），蓝线穿越绿线代表有反向套利机会（买入期指合约同时卖出现货组合）。

图 7 描述的是当月合约与下月合约的跨期套利机会，据我们的测算，目前跨期套利的成本为一个点，价差超过核心波动区间一个点以上便有套利机会。即绿线在黑线上 1 个点以上时卖出下月合约同时买入当月合约，绿线在黑线下一个点以上时，买入下月合约同时卖出当月合约。

图 5: 当月合约套利机会

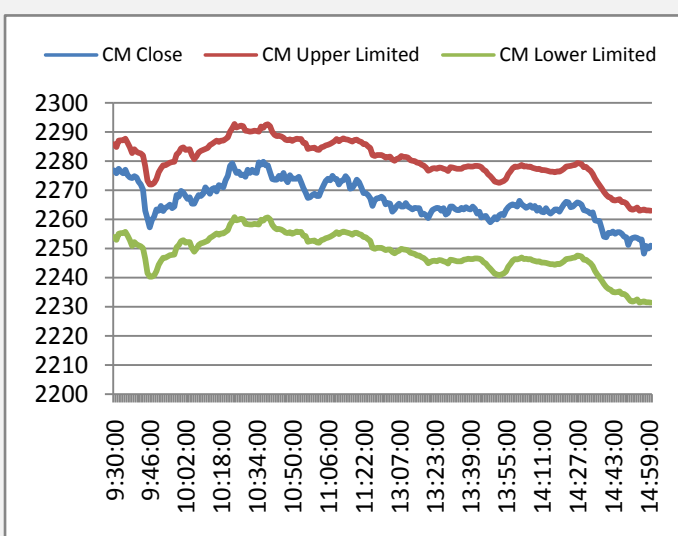


图 6: 下月合约套利机会

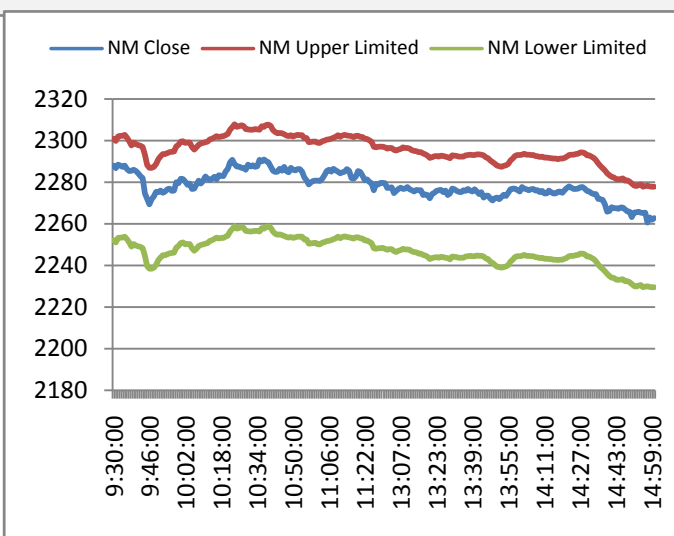
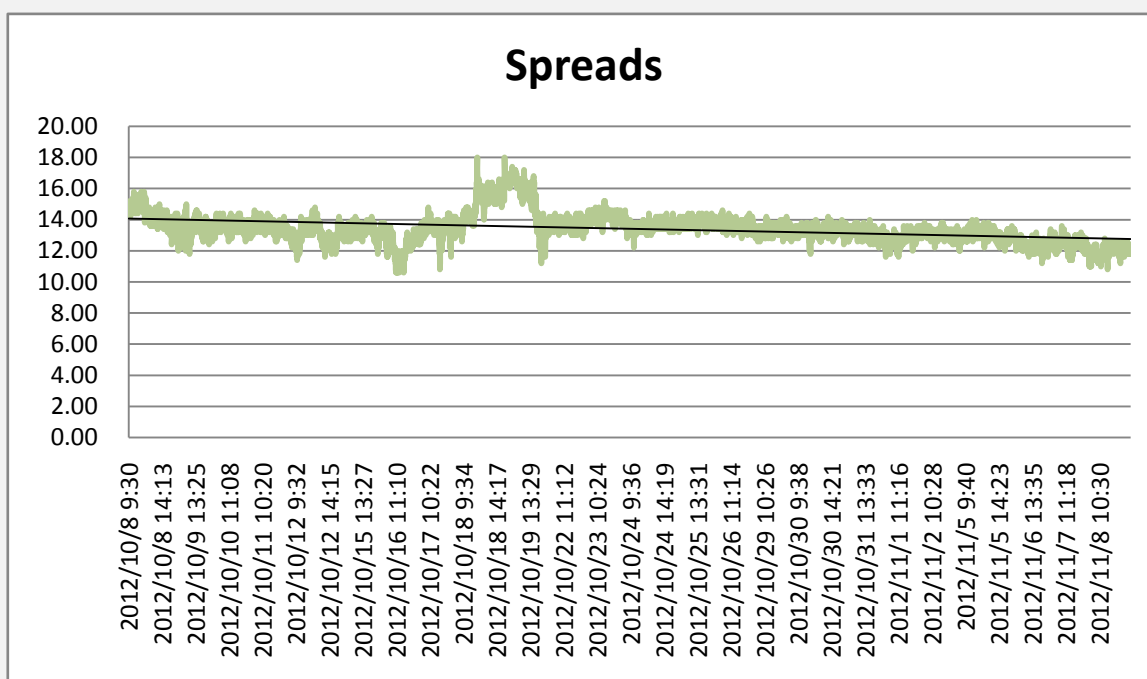


图 7: 当月合约与下月合约跨期套利机会



## 附录 4：主力会员持仓情况

这部分内容旨在向投资者呈现期指主力会员持仓（当月合约）的变化情况，让投资者更好的把握主力的动向。

表 3:前 20 名会员持仓情况

	会员名称	持多单量	日增减		会员名称	持空单量	日增减
1	国泰君安	7366	32	1	中证期货	13827	-436
2	广发期货	3523	-388	2	国泰君安	7015	102
3	华泰长城	3416	-111	3	海通期货	6664	-98
4	海通期货	2823	-272	4	光大期货	3186	855
5	银河期货	2755	-736	5	广发期货	2569	-482
6	中证期货	2420	2	6	华泰长城	2154	-284
7	南华期货	2396	44	7	鲁证期货	2114	242
8	光大期货	2386	70	8	上海东证	1843	68
9	申银万国	2351	205	9	南华期货	1711	23
10	浙江永安	2118	18	10	银河期货	1534	-124
11	中投天琪	1630	81	11	中粮期货	1425	39
12	浙商期货	1602	310	12	中信建投	1322	-122
13	招商期货	1564	-175	13	申银万国	1244	-684
14	鲁证期货	1539	-242	14	国信期货	1143	-49
15	瑞达期货	1443	362	15	招商期货	1029	-201
16	信达期货	1284	94	16	上海浙石	945	75
17	国信期货	1268	-10	17	金瑞期货	897	-45
18	安信期货	1236	52	18	浙江永安	877	219
19	东海期货	1106	31	19	兴业期货	736	-277
20	上海东证	1073	-18	20	中投天琪	725	61
	总和	45299	-651		总和	52960	-1118

图 8：前 10 名会员净多单

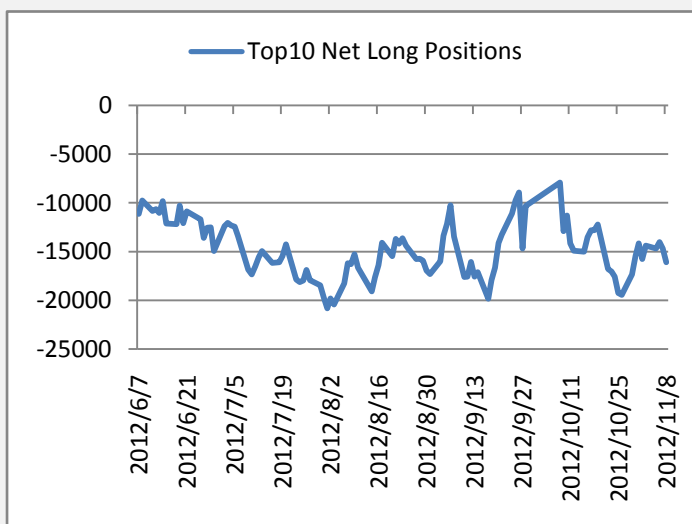
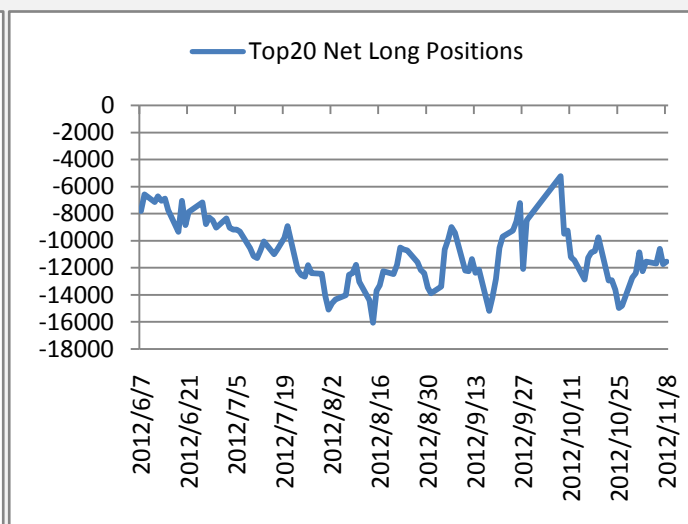


图 9：前 20 名会员净多单



## 附录 5：融资融券情况

融资融券余额的多少反映了投资者参与股市的热情，可作为一个人气指标。融资余额(投资者每日融资买进与归还借款间的差额)越多，买入意愿越强，融券余额(投资者每日融券卖出与买进还券间的差额)越多，卖出意愿越强。

图 10:融资余额

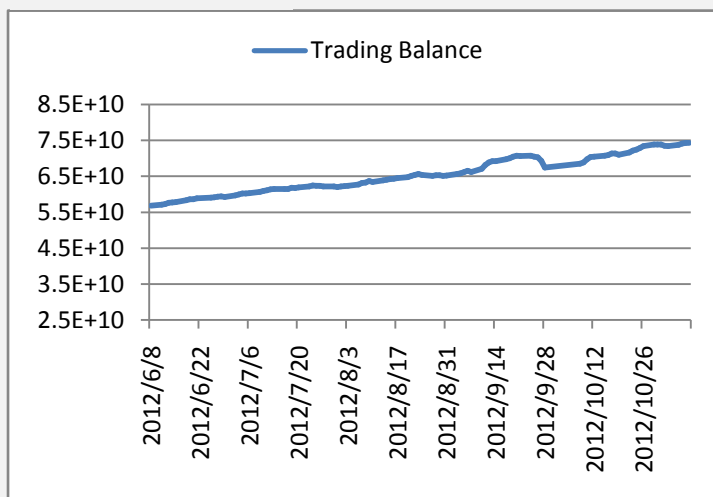
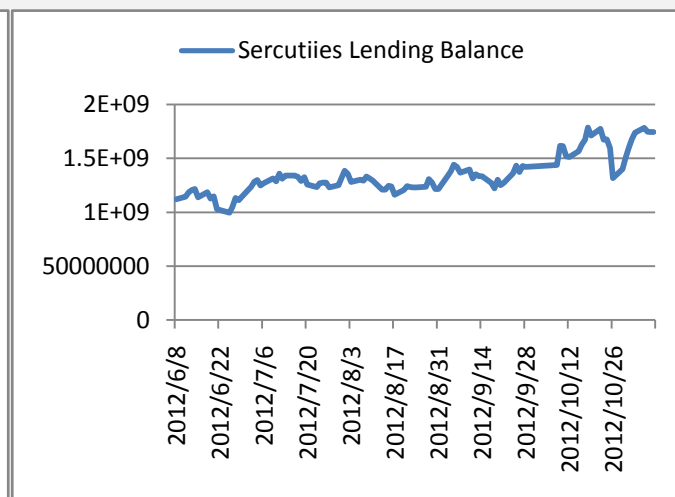


图 11: 融券余额



### 免责声明：

如果您对本报告有任何意见或建议，请致信于国都信箱 (yfb@guodu.cc)，欢迎您及时告诉我们您对本刊的任何想法！

本刊所有信息均建立在可靠的资料来源基础上。我们力求能为您提供精确的数据，客观的分析和全面的观点。但我们必须声明，对所有信息可能导致的任何损失概不负责。

本报告并不提供量身定制的投资建议。报告的撰写并未虑及读者的具体财务状况及目标。国都期货研究团队建议投资者应独立评估特定的投资和战略，并鼓励投资者征求专业财务顾问的意见。具体的投资或战略是否恰当取决于投资者自身的状况和目标。

版权声明：(c) 本报告版权为国都期货有限公司所有。本刊所含文字、数据和图表未经国都期货有限公司书面许可，任何人不得以电子、机械、影印、录音或其他任何形式复制、传播或存储于任何检索系统。未经许可，复制本刊任何内容皆属违反版权法行为，可能将受到法律起诉，并承担与之相关的所有损失赔偿和法律费用。涉及版权的所有问题请垂询：010-64000083。