

国都股指期货日报

国都期货研发服务部

分析师：张见

执业编号：F0284384

电话：010-84180311

邮箱：zhangjian@guodu.cc

本报告中所有数据均来自国都期货。

地址：北京市东城区东直门南大街3号国华投资大厦10层
国都期货有限公司
网址：www.guodu.cc

【行情回顾】

今日沪深两市平开后窄幅波动，全天上证指数波幅不足20个点，成交清淡。截至收盘，上证指数报2068.88点，涨幅0.32%；深证成指报8469.80，涨幅0.90%。两市总成交量814.27亿，较前一交易日（819.42亿）持平。从月K线上看，10月上证指数小幅下跌0.83%，深圳成指下跌2.41%。

盘面上内蒙古，铁路基建，电器，云南，外贸，供水供电板块涨幅居前；而云计算，保险，黄金，通信板块跌幅居前。

资金流向方面，沪市资金净流入2.07亿元，深市资金净流入0.69亿元，沪深300资金净流入3.26亿元。

今日期现基差运行平稳，主力合约期现基差约为0.4，日内无期现套利机会。IF1210与IF1211目前核心价差约为13.0，日内无跨期套利机会存在。

【基本面要闻】

（无）

【投资建议】

周三期指（当月连续）延续前2天走势。在上周五大跌以后，技术指标经过三天的休整，日K线MACD有回升之势，KDJ在超卖附近回头。另外前20名会员净多单增加1600手，短期的反弹可以期待。

操作建议：轻仓，逢低多单进场。

阻力位：2269/2282 支撑位：2233/2184



附录 1：期指当日运行情况

这部分内容旨在向投资者展现代日期指 4 合约运行情况的全貌以及 4 合约基差的变化。

表 1: 期指合约运行情况

合约	前收盘价	开盘价	最高价	最低价	收盘价	成交量 (万)	成交额 (亿)	涨跌	涨跌幅(%)	持仓量	结算价
当月合约	2245.4	2252.0	2261.0	2238.4	2255.2	48.50	3273.23	9.8	0.44	1949	2333.0
下月合约	2259.2	2261.4	2273.4	2252.4	2268.2	1.64	111.55	9.0	0.40	67958	2257.0
下季合约	2296.2	2297.8	2307.6	2289.8	2301.6	0.17	11.73	5.4	0.24	3968	2295.2
隔季合约	2325.8	2329.0	2336.6	2320.4	2329.8	0.02	1.38	4.0	0.17	693	2324.6

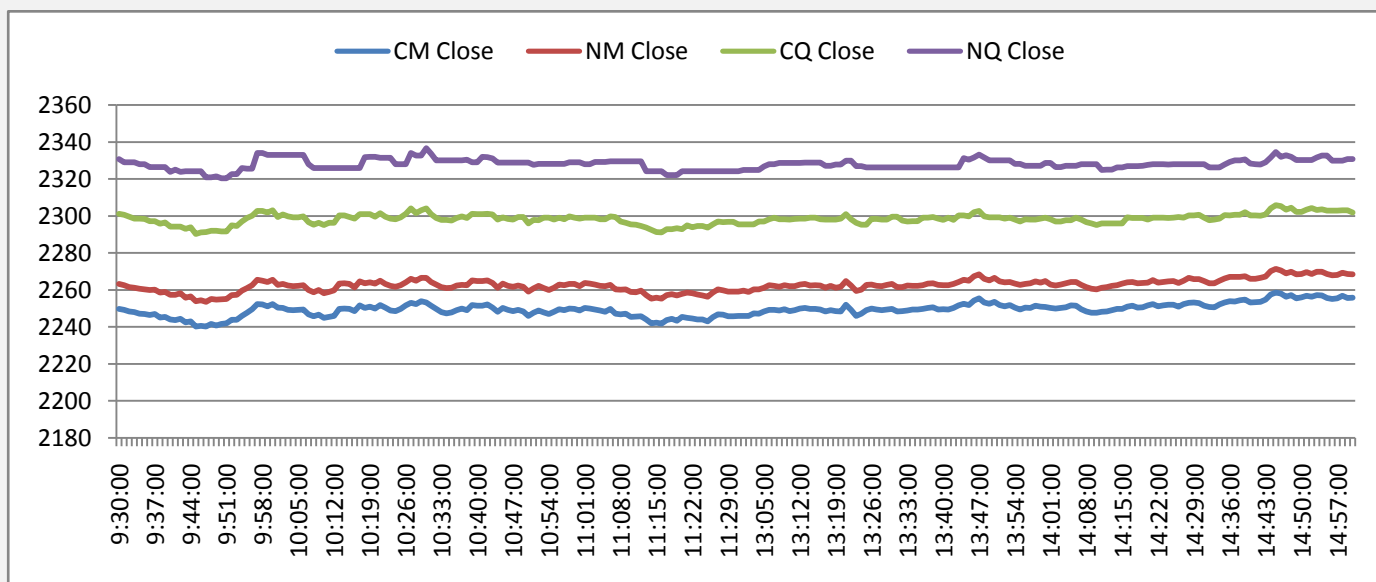
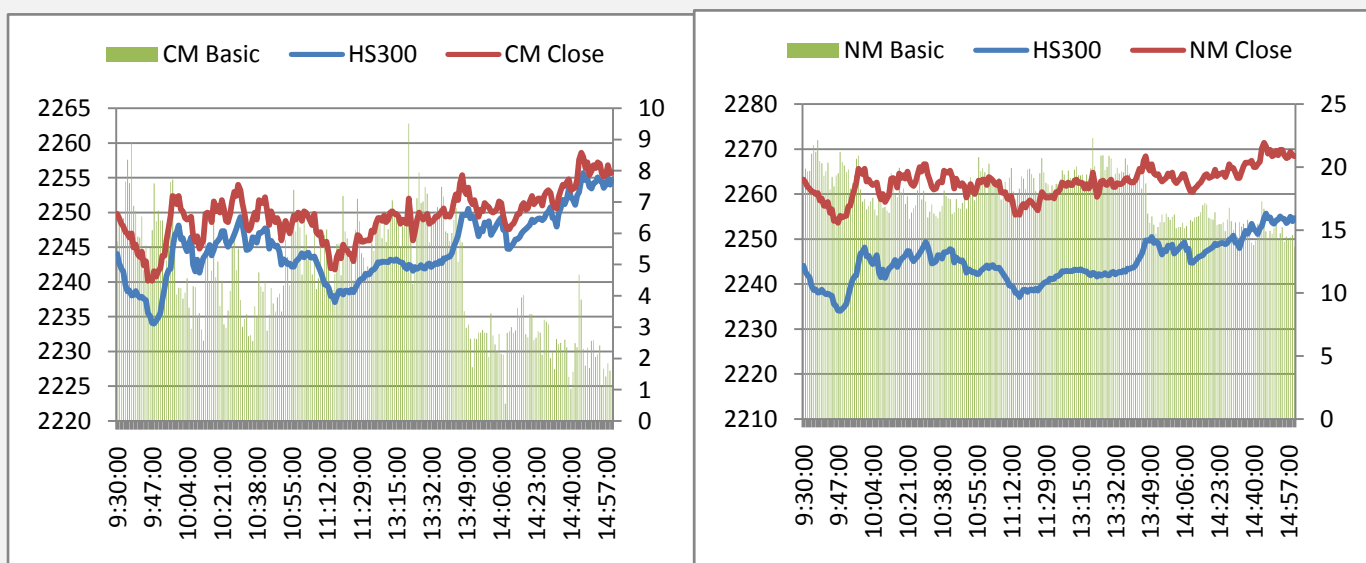
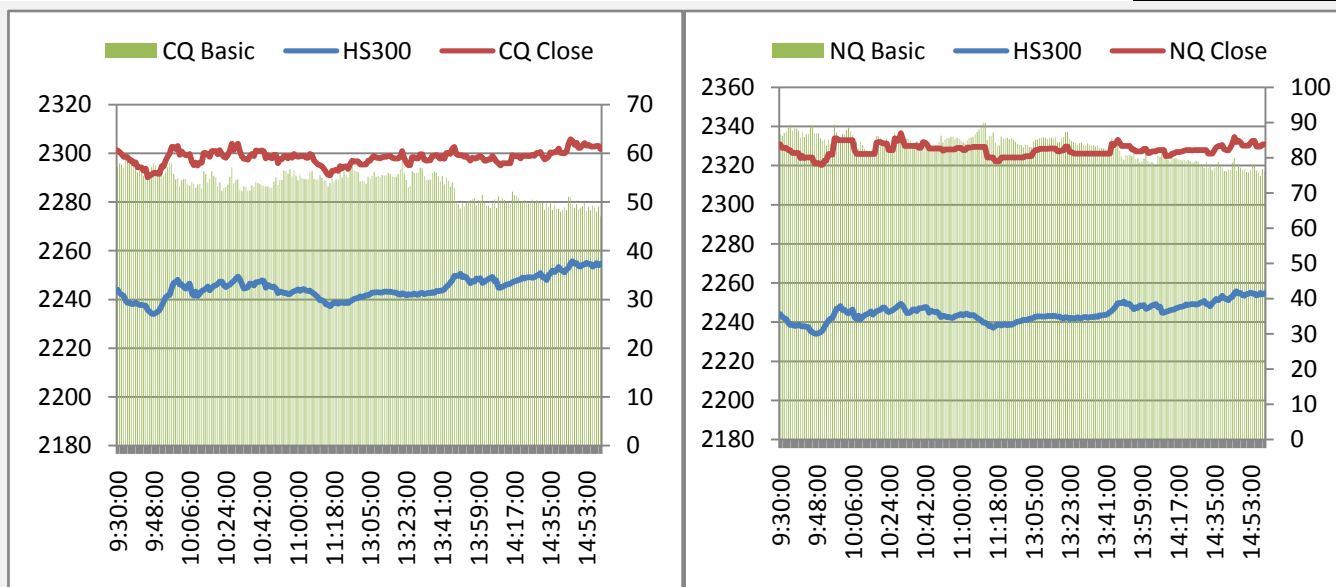


图 2: 期指 4 合约日内基差图





附录 2：A 股市场运行情况

这部分内容旨在向投资者呈现 A 股市场今日运行的全貌，各板块的涨跌幅以及与指数相关度可作为大盘走势的辅助判断参数。对行业熟悉的投资者可从几个与指数相关性最高的行业分析入手判断大盘未来走势。

表 2：A 股市场各指数行情

指数	前收盘价	开盘价	最高价	最低价	收盘价	成交量 (亿)	成交额 (亿)	涨跌	涨跌幅(%)
上证指数	2062.35	2061.12	2070.48	2053.58	2068.88	59.53	431.59	6.53	0.32
沪深 300	2239.88	2241.43	2256.10	2233.68	2254.82	37.17	306.34	14.94	0.67
深圳成指	8394.24	8412.31	8481.66	8386.90	8469.80	4.64	56.72	75.56	0.90
中小板指	4159.57	4154.19	4181.71	4149.60	4177.88	4.18	46.20	18.31	0.44
创业板指	689.61	689.63	691.65	685.05	691.65	1.52	19.60	2.04	0.30

图 3：沪深 300 各板块涨跌幅

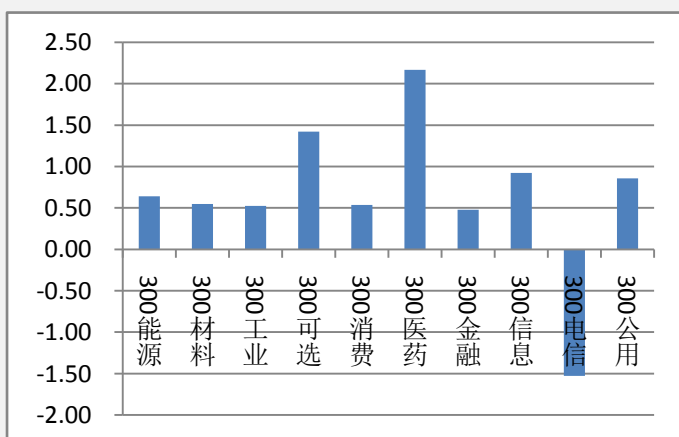
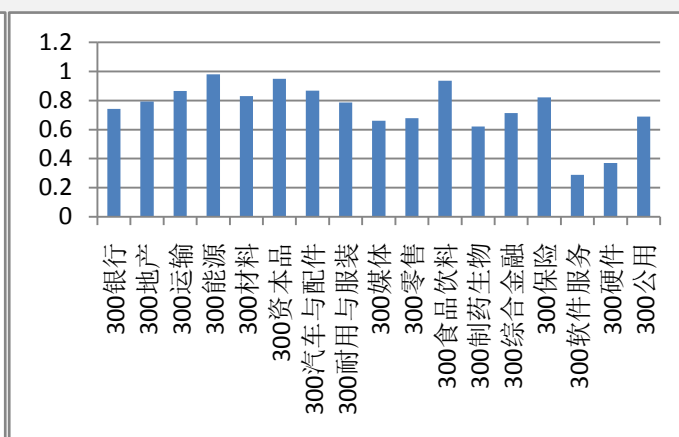


图 4：沪深 300 各板块 60 日内与指数相关度



附录 3：期指套利机会

图 5 与图 6 描述的是期现套利机会，若蓝线穿越红线代表有正向套利机会（卖出期指合约同时买入现货组合），蓝线穿越绿线代表有反向套利机会（买入期指合约同时卖出现货组合）。

图 7 描述的是当月合约与下月合约的跨期套利机会，据我们的测算，目前跨期套利的成本为一个点，价差超过核心波动区间一个点以上便有套利机会。即绿线在黑线上 1 个点以上时卖出下月合约同时买入当月合约，绿线在黑线下一个点以上时，买入下月合约同时卖出当月合约。

图 5: 当月合约套利机会

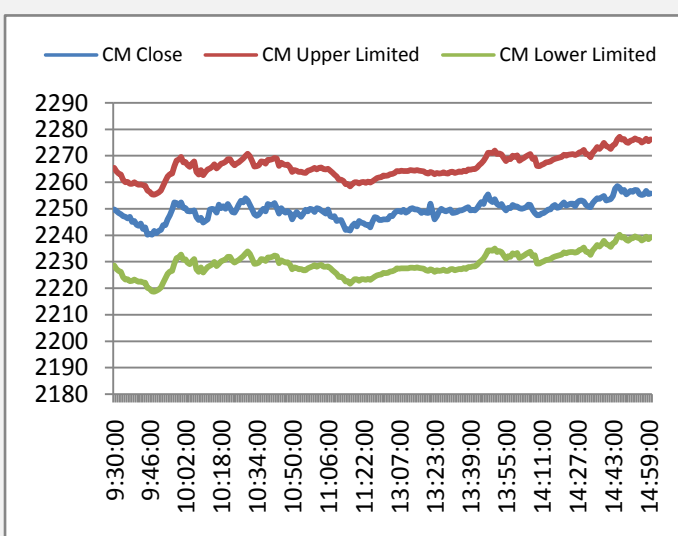


图 6: 下月合约套利机会

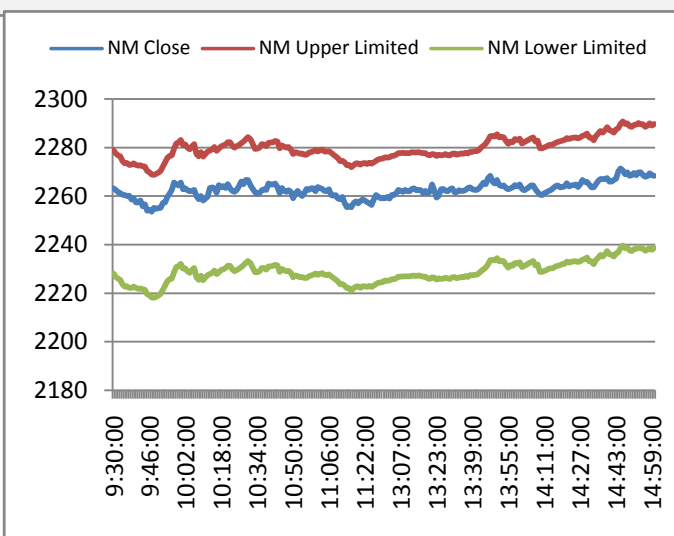
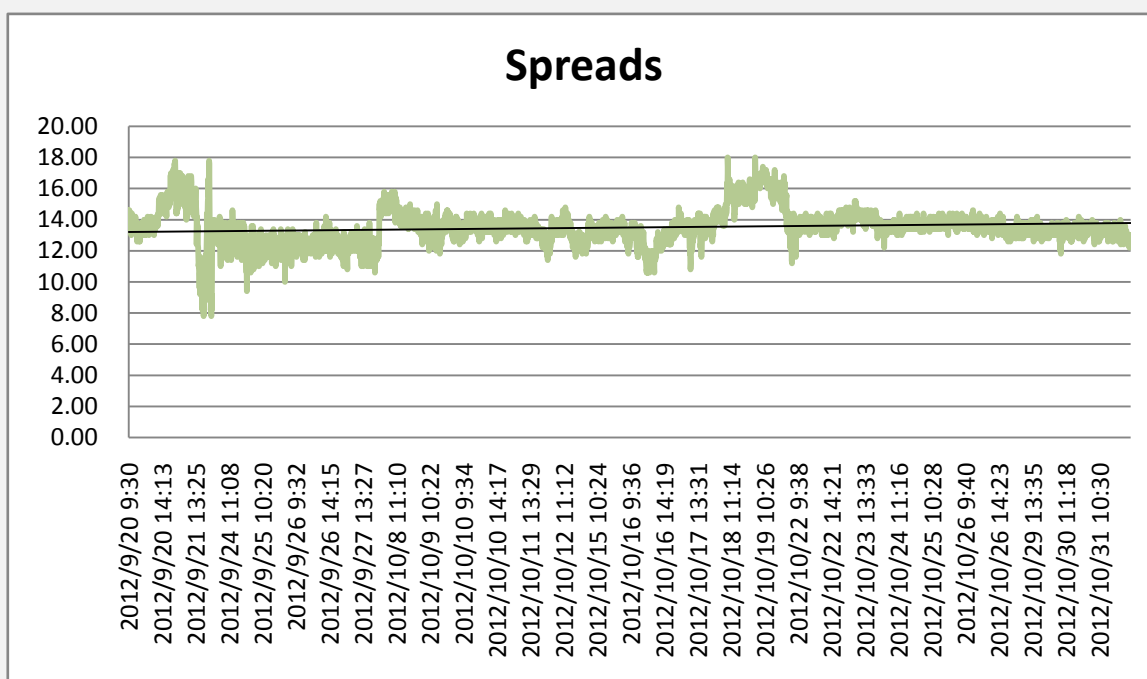


图 7: 当月合约与下月合约跨期套利机会



附录 4：主力会员持仓情况

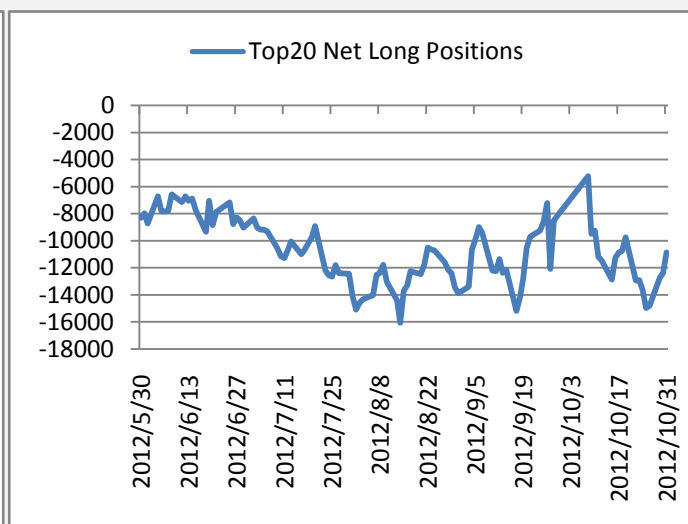
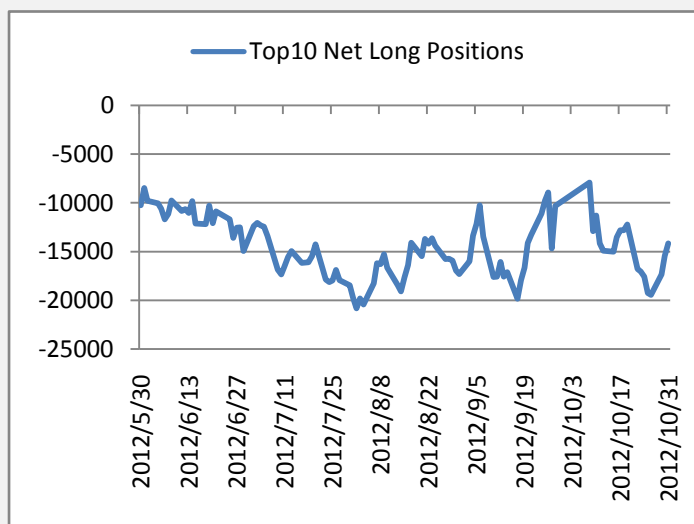
这部分内容旨在向投资者呈现期指主力会员持仓（当月合约）的变化情况，让投资者更好的把握主力的动向。

表 3:前 20 名会员持仓情况

	会员名称	持多单量	日增减		会员名称	持空单量	日增减
1	国泰君安	7477	68	1	中证期货	13609	-292
2	广发期货	4016	-81	2	国泰君安	7634	-161
3	银河期货	3949	-51	3	海通期货	6718	-578
4	华泰长城	3474	123	4	光大期货	3152	-188
5	申银万国	2687	-245	5	华泰长城	2621	-154
6	海通期货	2670	-572	6	广发期货	2138	235
7	中证期货	2521	188	7	南华期货	2027	230
8	光大期货	2337	69	8	中粮期货	1963	-326
9	南华期货	2229	62	9	鲁证期货	1682	-59
10	浙江永安	2171	117	10	上海东证	1599	6
11	浙商期货	2108	-23	11	招商期货	1574	108
12	鲁证期货	1863	123	12	国信期货	1567	122
13	招商期货	1793	74	13	中信建投	1544	137
14	上海东证	1720	418	14	申银万国	1482	-325
15	中投天琪	1479	-1	15	银河期货	1254	34
16	信达期货	1327	-266	16	金瑞期货	1211	13
17	安信期货	1311	148	17	宝城期货	1169	7
18	国信期货	1170	-49	18	中投天琪	1130	-211
19	瑞达期货	1129	-42	19	兴业期货	1128	79
20	兴业期货	966	56	20	安信期货	913	-206
	总和	48397	116		总和	56115	-1529

图 8：前 10 名会员净多单

图 9：前 20 名会员净多单



附录 5：融资融券情况

融资融券余额的多少反映了投资者参与股市的热情，可作为一个人气指标。融资余额(投资者每日融资买进与归还借款间的差额)越多，买入意愿越强，融券余额(投资者每日融券卖出与买进还券间的差额)越多，卖出意愿越强。

图 10:融资余额

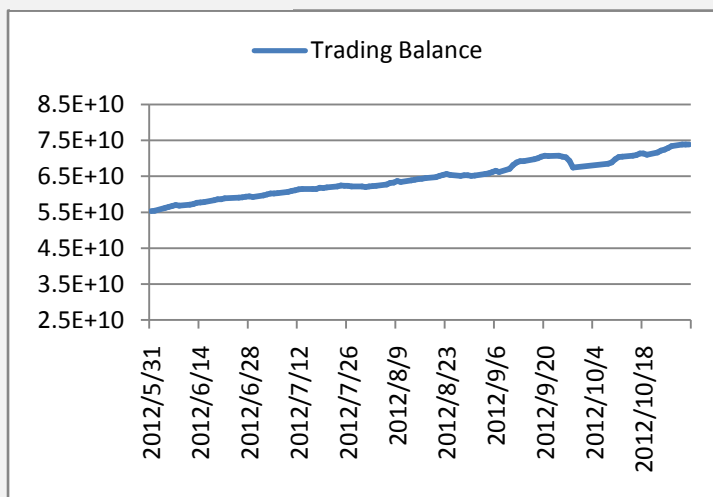
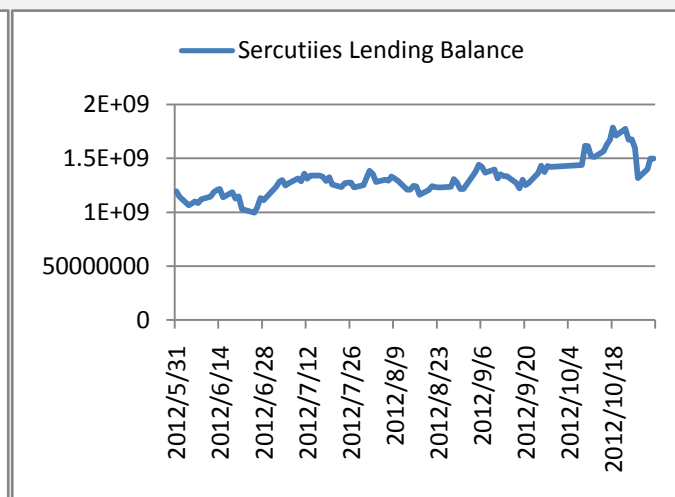


图 11: 融券余额



免责声明：

如果您对本报告有任何意见或建议，请致信于国都信箱 (yfb@guodu.cc)，欢迎您及时告诉我们您对本刊的任何想法！

本刊所有信息均建立在可靠的资料来源基础上。我们力求能为您提供精确的数据，客观的分析和全面的观点。但我们必须声明，对所有信息可能导致的任何损失概不负责。

本报告并不提供量身定制的投资建议。报告的撰写并未虑及读者的具体财务状况及目标。国都期货研究团队建议投资者应独立评估特定的投资和战略，并鼓励投资者征求专业财务顾问的意见。具体的投资或战略是否恰当取决于投资者自身的状况和目标。

版权声明：(c) 本报告版权为国都期货有限公司所有。本刊所含文字、数据和图表未经国都期货有限公司书面许可，任何人不得以电子、机械、影印、录音或其他任何形式复制、传播或存储于任何检索系统。未经许可，复制本刊任何内容皆属违反版权法行为，可能将受到法律起诉，并承担与之相关的所有损失赔偿和法律费用。涉及版权的所有问题请垂询：010-64000083。