

## 国都股指期货日报

### 国都期货研发服务部

分析师：张见

执业编号：F0284384

电话：010-84180311

邮箱：zhangjian@guodu.cc

本报告中所有数据均来自国都期货。

地址：北京市东城区东直门南大街3号国华投资大厦10层  
国都期货有限公司  
网址：www.guodu.cc



### 【行情回顾】

今日沪深两市小幅低开，沪指在“金刚顶 2132 点”附近攻而未果，部分近期资金选择获利了结，导致市场向南快速下行，最终在 10 日均线附近获得支撑。截至收盘，上证指数报 2114.45 点，跌幅 0.86%；深证成指报 8686.48，跌幅 1.62%。两市总成交量 1111.72 亿，较前一交易日（996.01 亿）放大 11.62%。

盘面上，除内蒙古，钢铁，稀土永磁板块收红以外，其余板块收跌。其中水泥，券商，期货，酿酒食品，建材，医药板块跌幅居前。

资金流向方面，沪市资金净流出 46.57 亿元，深市资金净流出 59.47 亿元，沪深 300 资金净流出 41.68 亿元。

今日期现基差运行平稳，主力合约期现基差约为 12.4，日内无期现套利机会。IF1210 与 IF1211 目前核心价差约为 13.6，日内无跨期套利机会存在。

### 【基本面要闻】

1. 央行 10 月 23 日展开逆回购操作 910 亿
2. 前三季度房地产贷款增 9821 亿

### 【投资建议】

周二期指（当月连续）未能延续周一的上涨，选择回踩 10 日均线，明日甚至有回踩 60 日均线（2306 点）的可能，但上升趋势没有改变。

操作建议：多单持有；未入场的可以逢低做多。

阻力位：2365/2422/2484 支撑位：2320/2306

## 附录 1：期指当日运行情况

这部分内容旨在向投资者展现代日期指 4 合约运行情况的全貌以及 4 合约基差的变化。

表 1: 期指合约运行情况

合约	前收盘价	开盘价	最高价	最低价	收盘价	成交量 (万)	成交额 (亿)	涨跌	涨跌幅(%)	持仓量	结算价
当月合约	2351.0	2355.0	2357.8	2323.2	2324.4	45.13	3167.53	-26.6	-1.13	1949	2333.0
下月合约	2365.2	2369.0	2371.8	2336.8	2338.0	1.69	119.33	-27.2	-1.15	67958	2369.2
下季合约	2405.0	2409.8	2412.4	2378.0	2379.0	0.16	11.23	-26.0	-1.08	3307	2409.6
隔季合约	2437.4	2438.4	2441.6	2407.0	2409.4	0.04	3.10	-28.0	-1.15	418	2438.4

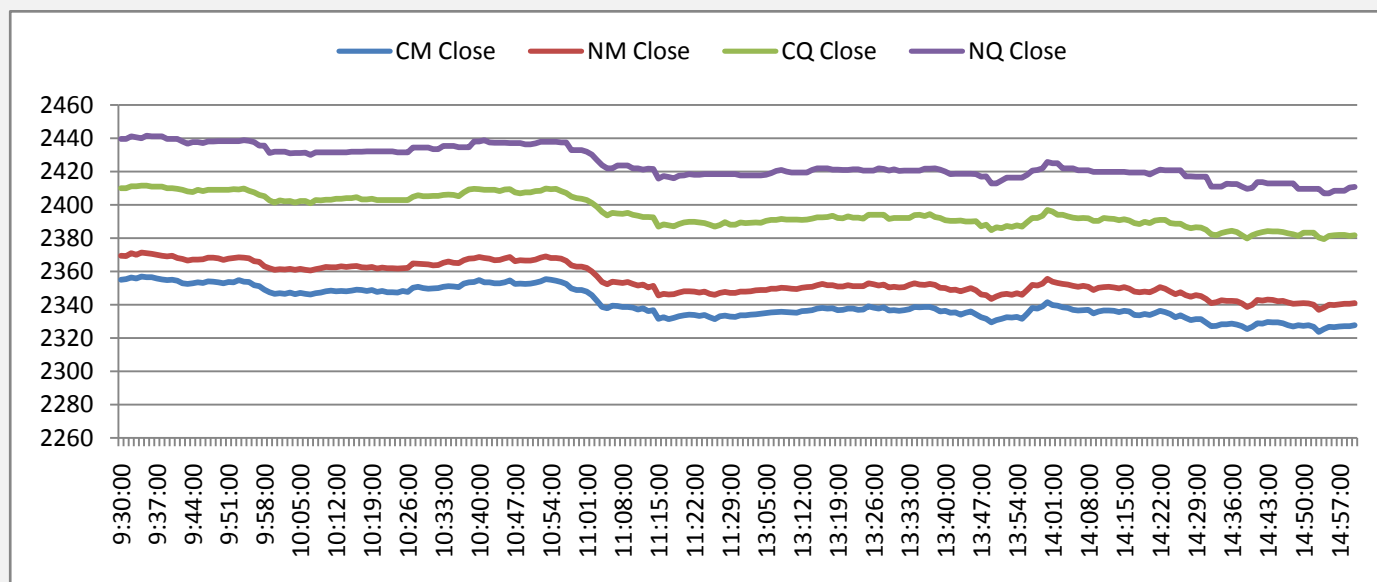
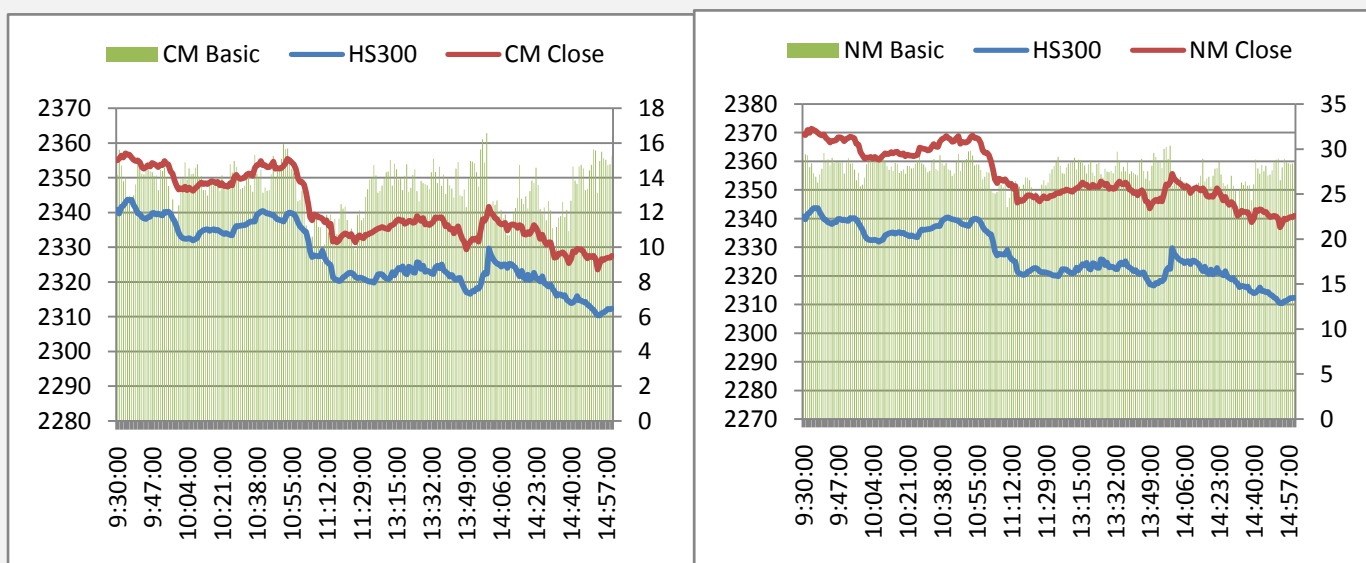
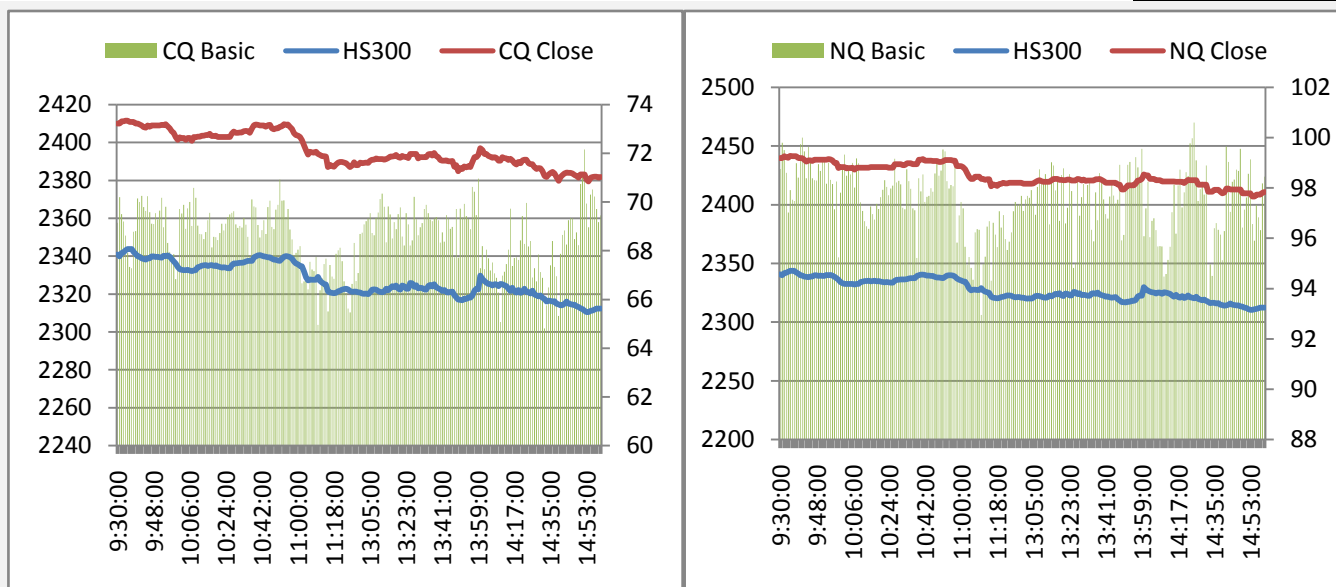


图 2: 期指 4 合约日内基差图





## 附录 2：A 股市场运行情况

这部分内容旨在向投资者呈现 A 股市场今日运行的全貌，各板块的涨跌幅以及与指数相关度可作为大盘走势的辅助判断参数。对行业熟悉的投资者可从几个与指数相关性最高的行业分析入手判断大盘未来走势。

表 2：A 股市场各指数行情

指数	前收盘价	开盘价	最高价	最低价	收盘价	成交量 (亿)	成交额 (亿)	涨跌	涨跌幅 (%)
上证指数	2132.76	2132.11	2136.22	2111.92	2114.45	72.68	540.13	-18.31	-0.86
沪深 300	2341.59	2340.89	2344.04	2309.25	2312.08	37.22	337.17	-29.52	-1.26
深圳成指	8829.44	8824.96	8836.09	8680.96	8686.48	5.06	63.86	-142.97	-1.62
中小板指	4374.69	4373.29	4373.90	4306.44	4312.64	5.01	62.91	-62.05	-1.42
创业板指	724.28	723.83	725.38	710.55	711.26	2.28	32.22	-13.02	-1.80

图 3：沪深 300 各板块涨跌幅

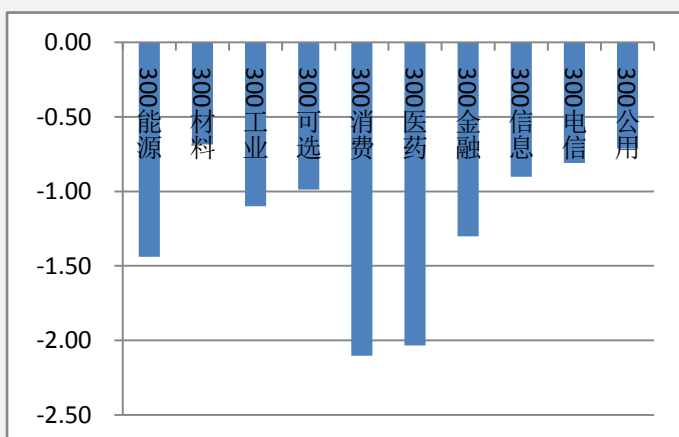
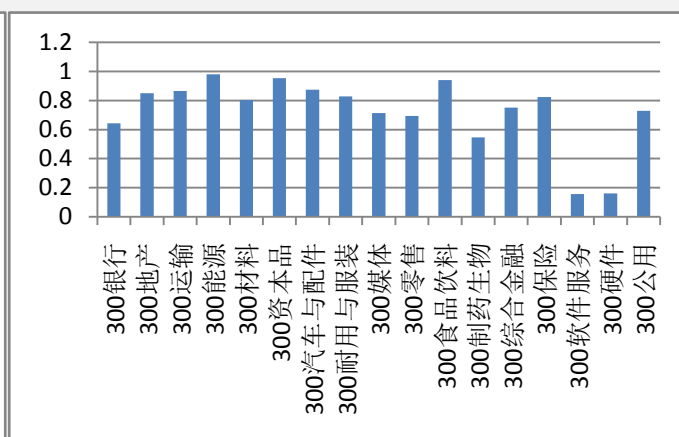


图 4：沪深 300 各板块 60 日内与指数相关度



### 附录 3：期指套利机会

图 5 与图 6 描述的是期现套利机会，若蓝线穿越红线代表有正向套利机会（卖出期指合约同时买入现货组合），蓝线穿越绿线代表有反向套利机会（买入期指合约同时卖出现货组合）。

图 7 描述的是当月合约与下月合约的跨期套利机会，据我们的测算，目前跨期套利的成本为一个点，价差超过核心波动区间一个点以上便有套利机会。即绿线在黑线上 1 个点以上时卖出下月合约同时买入当月合约，绿线在黑线下一个点以上时，买入下月合约同时卖出当月合约。

图 5: 当月合约套利机会

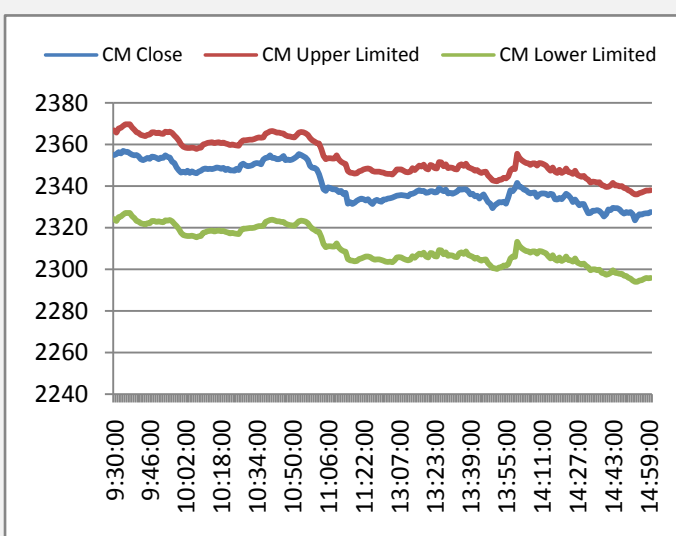


图 6: 下月合约套利机会

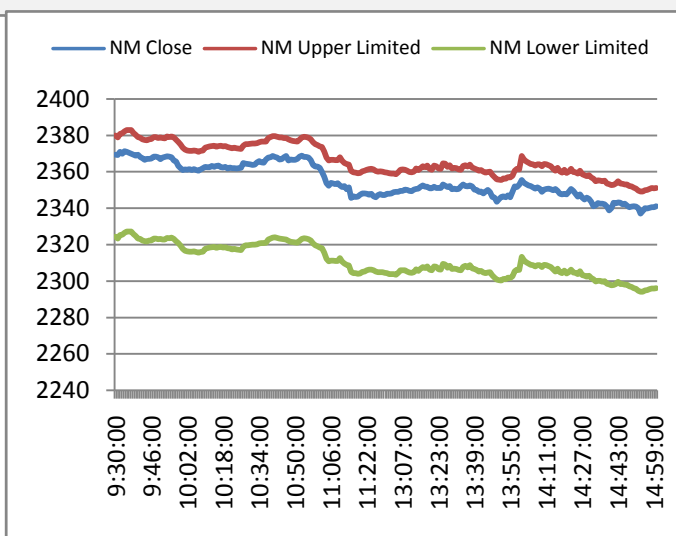
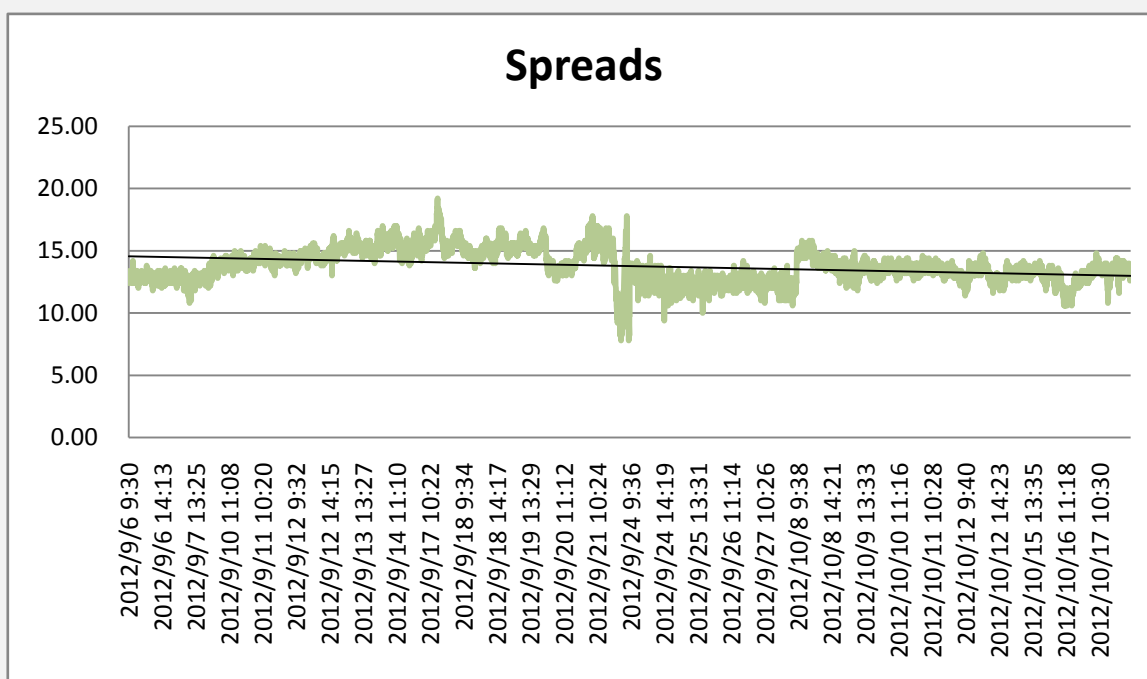


图 7: 当月合约与下月合约跨期套利机会



## 附录 4：主力会员持仓情况

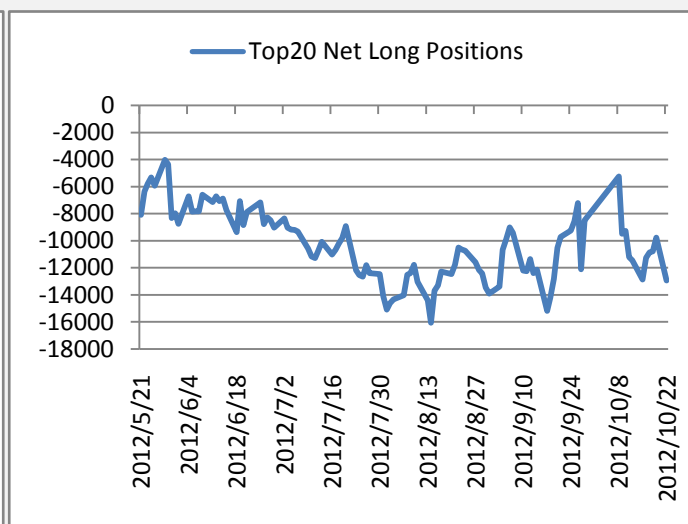
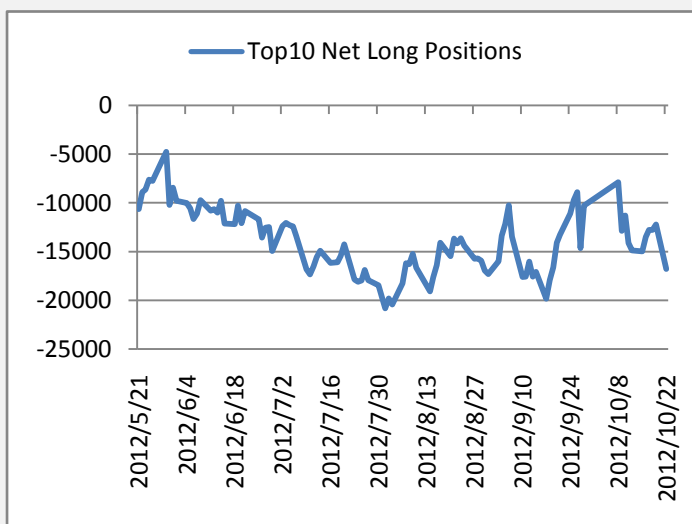
这部分内容旨在向投资者呈现期指主力会员持仓（当月合约）的变化情况，让投资者更好的把握主力的动向。

表 3:前 20 名会员持仓情况

	会员名称	持多单量	日增减		会员名称	持空单量	日增减
1	国泰君安	7958	398	1	中证期货	14867	170
2	广发期货	4227	-312	2	海通期货	9384	733
3	华泰长城	3952	109	3	国泰君安	7319	54
4	银河期货	3402	132	4	华泰长城	3273	-171
5	申银万国	3325	-131	5	中粮期货	3044	311
6	海通期货	3140	310	6	光大期货	2625	-506
7	光大期货	3035	-803	7	申银万国	2269	-224
8	南华期货	2536	-46	8	南华期货	1847	-148
9	中证期货	2467	68	9	鲁证期货	1811	238
10	鲁证期货	1990	257	10	中信建投	1659	-225
11	浙江永安	1957	-232	11	上海东证	1656	-175
12	浙商期货	1866	-42	12	招商期货	1558	-44
13	招商期货	1757	195	13	银河期货	1323	-290
14	上海东证	1432	-251	14	金瑞期货	1257	252
15	国信期货	1423	169	15	浙江永安	1062	479
16	中投天琪	1343	355	16	广发期货	1019	-129
17	兴业期货	1220	62	17	国信期货	1018	-414
18	瑞达期货	1194	100	18	中投天琪	864	152
19	东海期货	1146	-9	19	东海期货	787	-20
20	安信期货	1056	-22	20	宝城期货	779	39
	总和	50426	307		总和	59421	82

图 8：前 10 名会员净多单

图 9：前 20 名会员净多单



## 附录 5：融资融券情况

融资融券余额的多少反映了投资者参与股市的热情，可作为一个人气指标。融资余额(投资者每日融资买进与归还借款间的差额)越多，买入意愿越强，融券余额(投资者每日融券卖出与买进还券间的差额)越多，卖出意愿越强。

图 10:融资余额

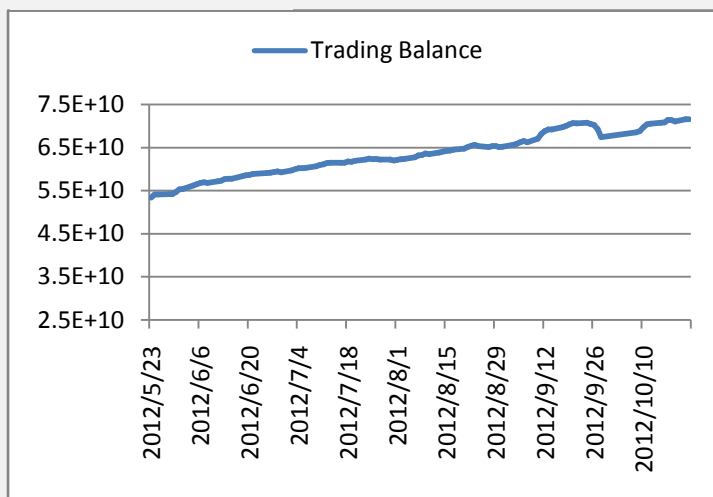
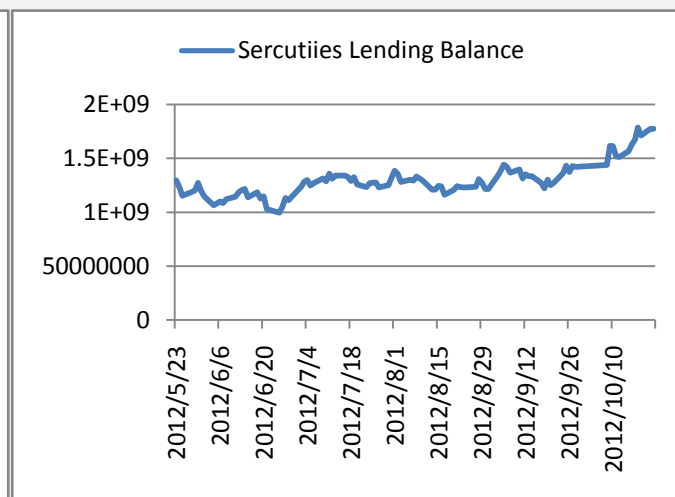


图 11: 融券余额



### 免责声明：

如果您对本报告有任何意见或建议，请致信于国都信箱 (yfb@guodu.cc)，欢迎您及时告诉我们您对本刊的任何想法！

本刊所有信息均建立在可靠的资料来源基础上。我们力求能为您提供精确的数据，客观的分析和全面的观点。但我们必须声明，对所有信息可能导致的任何损失概不负责。

本报告并不提供量身定制的投资建议。报告的撰写并未虑及读者的具体财务状况及目标。国都期货研究团队建议投资者应独立评估特定的投资和战略，并鼓励投资者征求专业财务顾问的意见。具体的投资或战略是否恰当取决于投资者自身的状况和目标。

版权声明：(c) 本报告版权为国都期货有限公司所有。本刊所含文字、数据和图表未经国都期货有限公司书面许可，任何人不得以电子、机械、影印、录音或其他任何形式复制、传播或存储于任何检索系统。未经许可，复制本刊任何内容皆属违反版权法行为，可能将受到法律起诉，并承担与之相关的所有损失赔偿和法律费用。涉及版权的所有问题请垂询：010-64000083。