

国都股指期货日报

国都期货研发服务部

分析师：张见

执业编号：F0284384

电话：010-84180311

邮箱：zhangjian@guodu.cc

本报告中所有数据均来自国都期货。

地址：北京市东城区东直门南大街3号国华投资大厦10层
国都期货有限公司
网址：www.guodu.cc

【行情回顾】

今日沪深两市受周五欧美股市下跌的影响跳空低开，在低位整理，午后在券商，房地产板块的带动下，走出一波有力的上涨。截至收盘，上证指数报2132.76点，涨幅0.21%；深证成指报8829.44，涨幅0.38%。两市总成交量996.01亿，较前一交易日（1057.88亿）萎缩5.85%。成交量为地量水平。

盘面上，房地产，旅游酒店，券商，供水供气等板块涨幅居前；水利建设，稀土永磁，有色金属，新材料等板块跌幅居前。

资金流向方面，沪市资金净流入27.85亿元，深市资金净流入23.52亿元，沪深300资金净流入23.87亿元。

今日期现基差运行平稳，主力合约期现基差约为9.4，日内无期现套利机会。IF1210与IF1211目前核心价差约为14.2，日内无跨期套利机会存在。

【基本面要闻】

1. 9月外汇占款逆转激增1307亿

【投资建议】

周一期指（当月连续）依托10日均线，稳步上攻，收盘价创近2个月的新高，多头趋势明显。

操作建议：多单持有

阻力位：2365/2422/2484 支撑位：2328/2307



附录 1：期指当日运行情况

这部分内容旨在向投资者展现代日期指 4 合约运行情况的全貌以及 4 合约基差的变化。

表 1: 期指合约运行情况

合约	前收盘价	开盘价	最高价	最低价	收盘价	成交量 (万)	成交额 (亿)	涨跌	涨跌幅(%)	持仓量	结算价
当月合约	2333.8	2334.8	2365.0	2328.2	2351.0	41.91	2946.75	17.2	0.74	1949	2333.0
下月合约	2346.8	2349.8	2377.8	2342.4	2365.2	1.46	103.33	18.4	0.78	67958	2347.0
下季合约	2360.2	2388.0	2417.8	2382.0	2405.0	0.14	9.86	44.8	1.90	3181	2360.6
隔季合约	2400.4	2415.2	2447.0	2412.0	2437.4	0.05	1.68	37.0	1.54	2941	2400.4

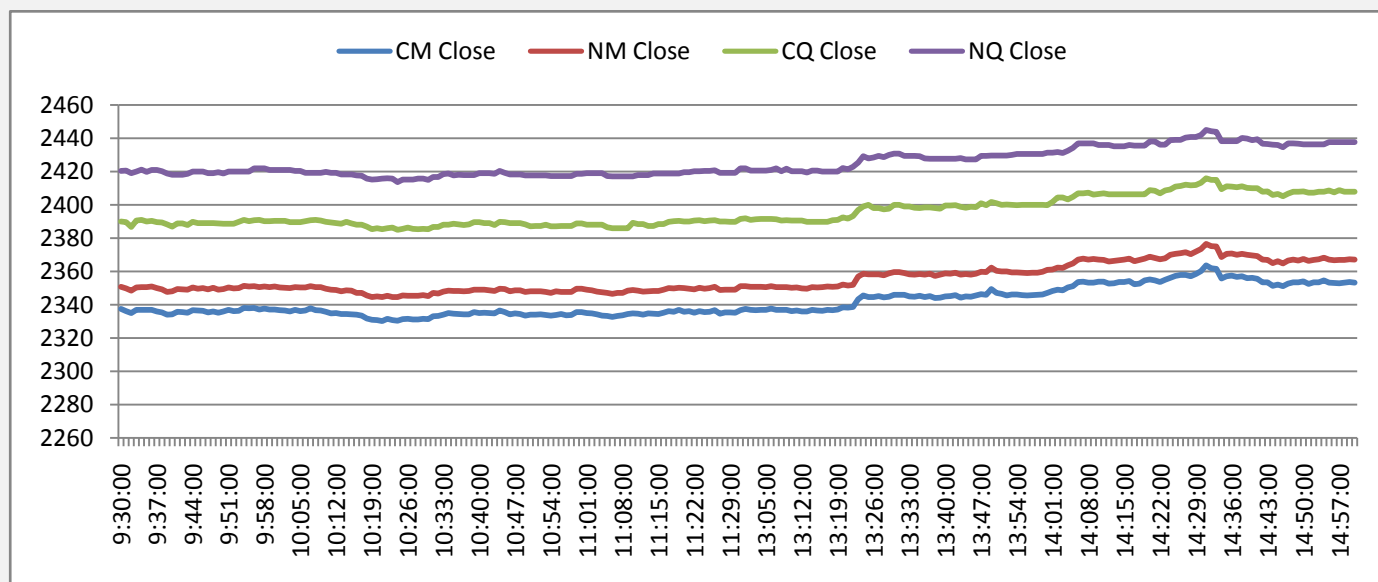
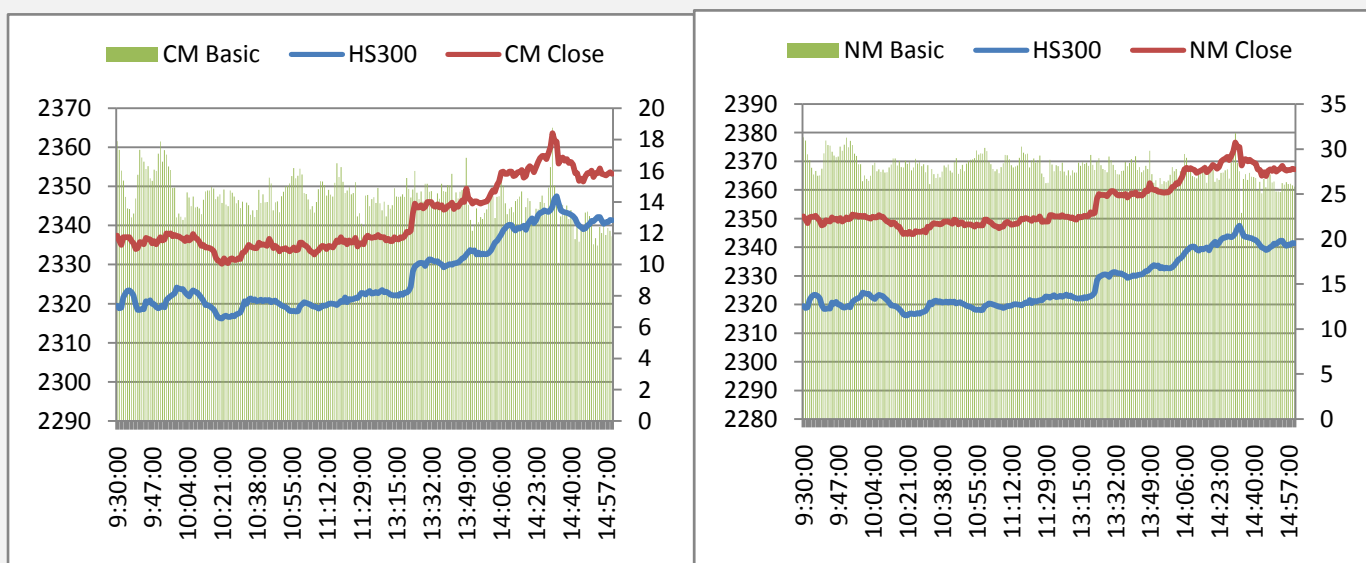
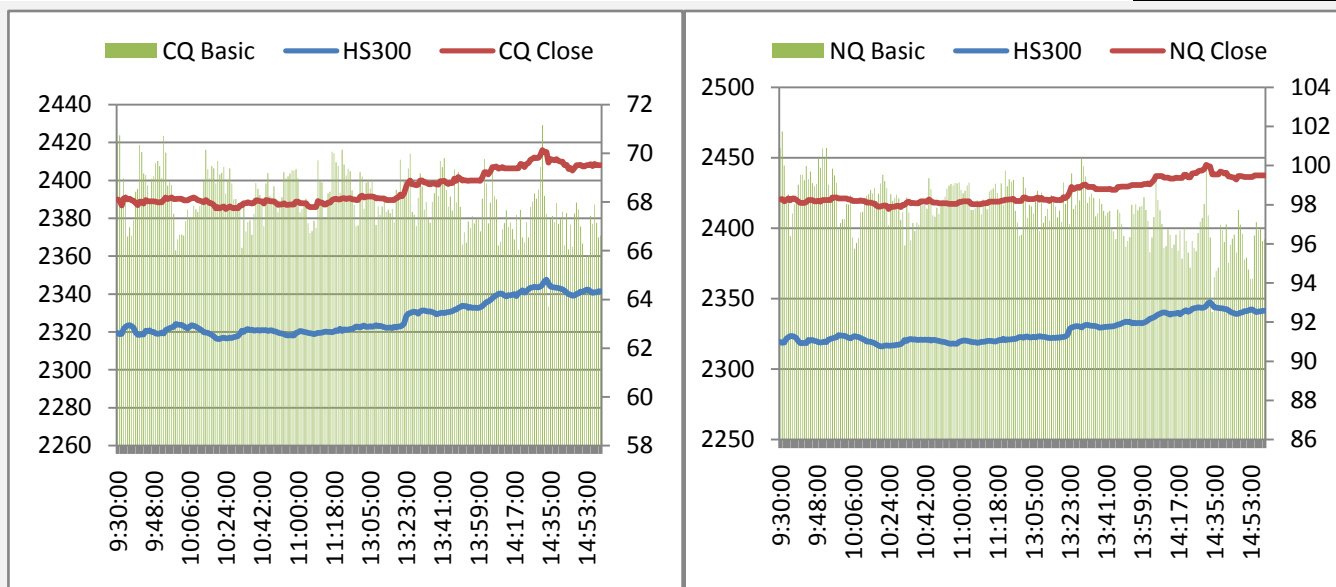


图 2: 期指 4 合约日内基差图





附录 2：A 股市场运行情况

这部分内容旨在向投资者呈现 A 股市场今日运行的全貌，各板块的涨跌幅以及与指数相关度可作为大盘走势的辅助判断参数。对行业熟悉的投资者可从几个与指数相关性最高的行业分析入手判断大盘未来走势。

表 2：A 股市场各指数行情

指数	前收盘价	开盘价	最高价	最低价	收盘价	成交量 (亿)	成交额 (亿)	涨跌	涨跌幅(%)
上证指数	2128.30	2118.52	2138.03	2112.75	2132.76	60.12	475.34	4.46	0.21
沪深 300	2332.47	2320.47	2347.90	2315.90	2341.59	34.37	328.15	9.12	0.39
深圳成指	8796.42	8749.03	8859.51	8725.80	8829.44	5.41	65.55	33.03	0.38
中小板指	4361.85	4345.91	4383.59	4335.56	4374.69	5.21	60.16	12.84	0.29
创业板指	719.45	716.53	724.29	714.70	724.28	1.86	25.41	4.83	0.67

图 3：沪深 300 各板块涨跌幅

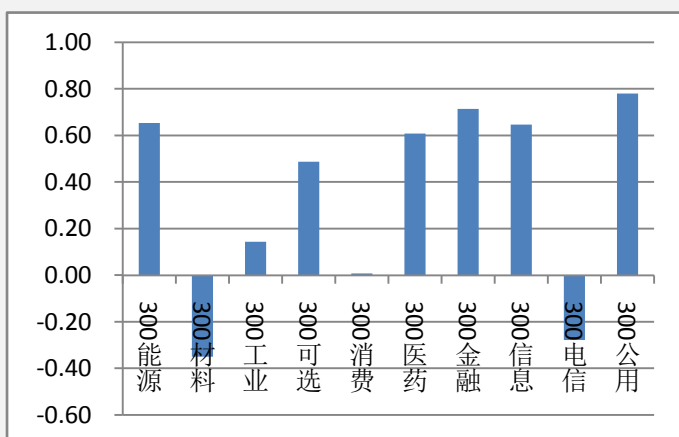
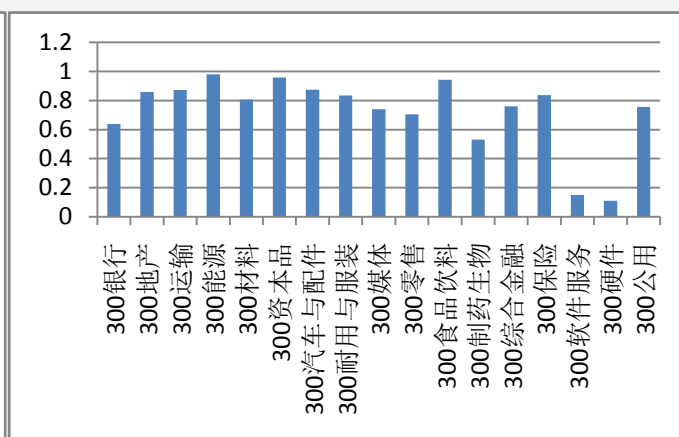


图 4：沪深 300 各板块 60 日内与指数相关度



附录 3：期指套利机会

图 5 与图 6 描述的是期现套利机会，若蓝线穿越红线代表有正向套利机会（卖出期指合约同时买入现货组合），蓝线穿越绿线代表有反向套利机会（买入期指合约同时卖出现货组合）。

图 7 描述的是当月合约与下月合约的跨期套利机会，据我们的测算，目前跨期套利的成本为一个点，价差超过核心波动区间一个点以上便有套利机会。即绿线在黑线上 1 个点以上时卖出下月合约同时买入当月合约，绿线在黑线下一个点以上时，买入下月合约同时卖出当月合约。

图 5: 当月合约套利机会

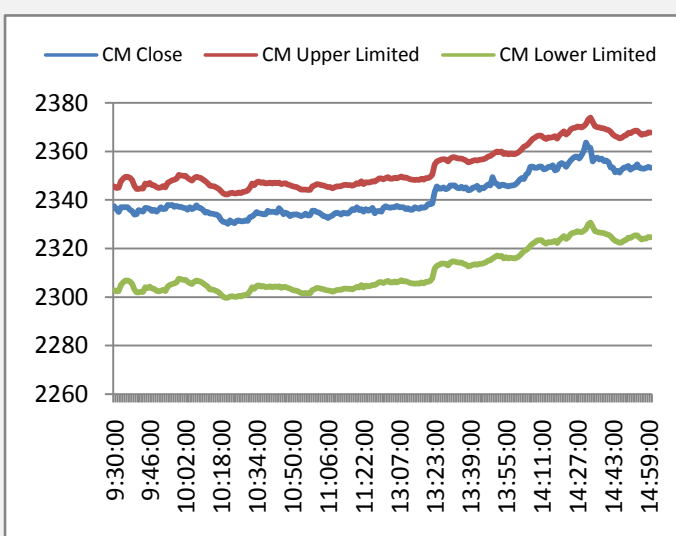


图 6: 下月合约套利机会

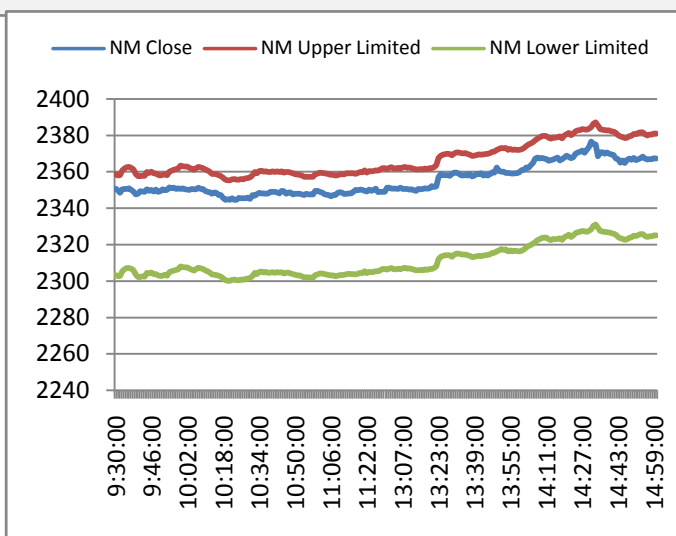
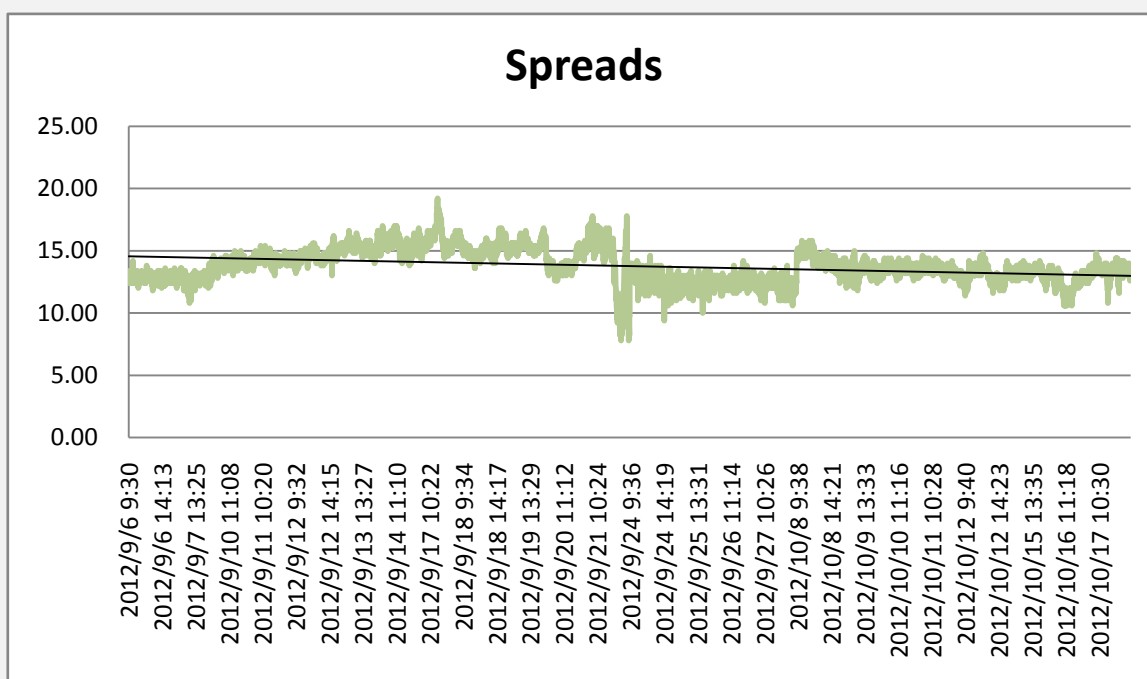


图 7: 当月合约与下月合约跨期套利机会



附录 4：主力会员持仓情况

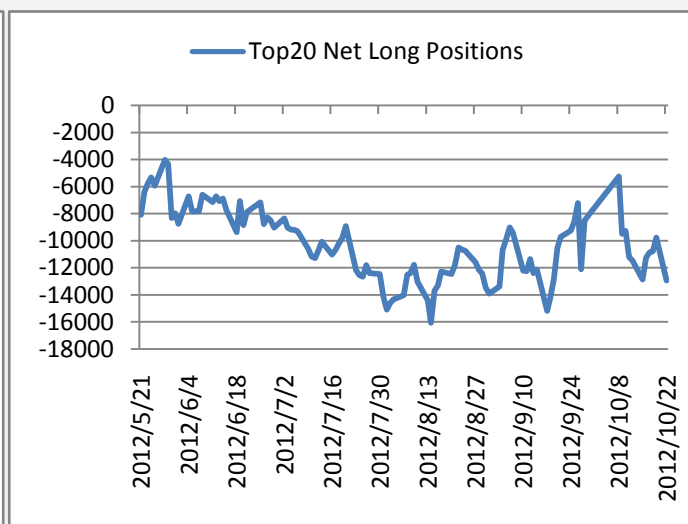
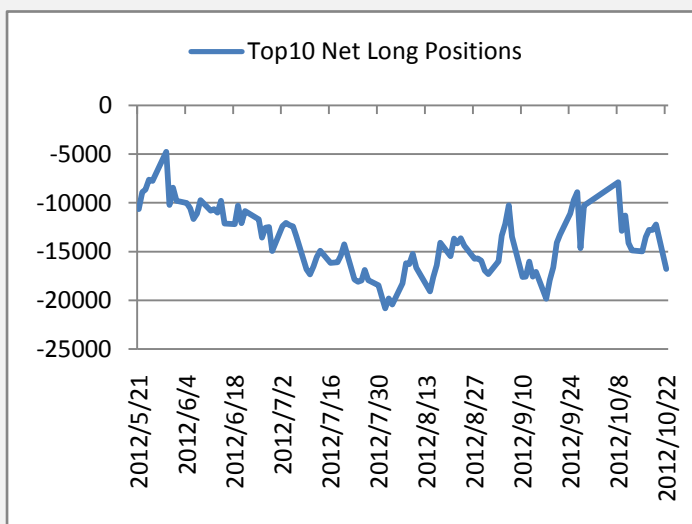
这部分内容旨在向投资者呈现期指主力会员持仓（当月合约）的变化情况，让投资者更好的把握主力的动向。

表 3:前 20 名会员持仓情况

	会员名称	持多单量	日增减		会员名称	持空单量	日增减
1	国泰君安	7560	114	1	中证期货	14697	51
2	广发期货	4539	-82	2	海通期货	8651	324
3	华泰长城	3843	586	3	国泰君安	7265	347
4	光大期货	3838	537	4	华泰长城	3444	86
5	申银万国	3456	1062	5	光大期货	3131	-85
6	银河期货	3270	185	6	中粮期货	2733	78
7	海通期货	2830	-63	7	申银万国	2493	170
8	南华期货	2582	-95	8	南华期货	1995	106
9	中证期货	2399	-250	9	中信建投	1884	197
10	浙江永安	2189	-109	10	上海东证	1831	334
11	浙商期货	1908	134	11	银河期货	1613	200
12	鲁证期货	1733	-104	12	招商期货	1602	44
13	上海东证	1683	30	13	鲁证期货	1573	-252
14	招商期货	1562	187	14	国信期货	1432	-61
15	中粮期货	1269	-103	15	广发期货	1148	142
16	国信期货	1254	209	16	金瑞期货	1005	-10
17	兴业期货	1158	190	17	兴业期货	810	22
18	东海期货	1155	-150	18	东海期货	807	0
19	瑞达期货	1094	7	19	宝城期货	740	53
20	安信期货	1078	175	20	中投天琪	712	19
	总和	50400	2460		总和	59566	1765

图 8：前 10 名会员净多单

图 9：前 20 名会员净多单



附录 5：融资融券情况

融资融券余额的多少反映了投资者参与股市的热情，可作为一个人气指标。融资余额(投资者每日融资买进与归还借款间的差额)越多，买入意愿越强，融券余额(投资者每日融券卖出与买进还券间的差额)越多，卖出意愿越强。

图 10:融资余额

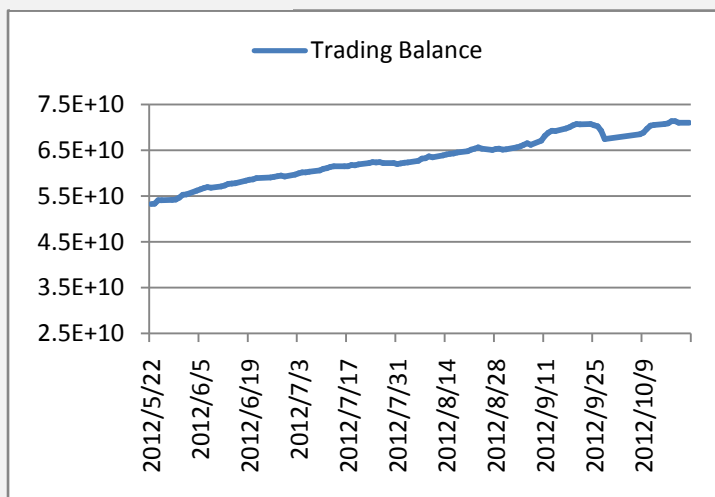
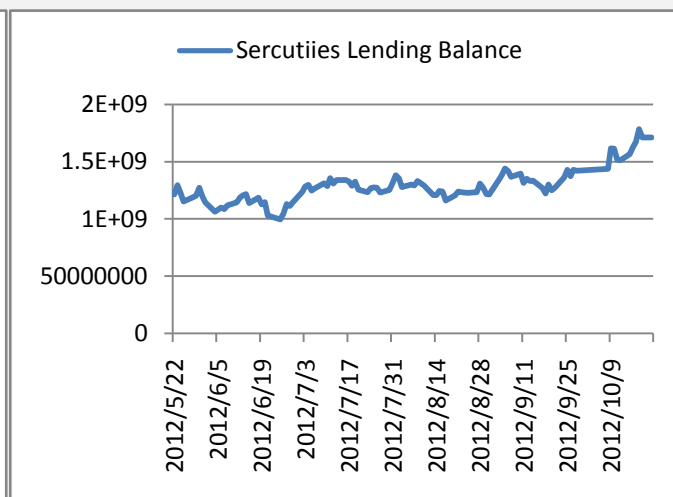


图 11: 融券余额



免责声明：

如果您对本报告有任何意见或建议，请致信于国都信箱 (yfb@guodu. cc)，欢迎您及时告诉我们您对本刊的任何想法！

本刊所有信息均建立在可靠的资料来源基础上。我们力求能为您提供精确的数据，客观的分析和全面的观点。但我们必须声明，对所有信息可能导致的任何损失概不负责。

本报告并不提供量身定制的投资建议。报告的撰写并未虑及读者的具体财务状况及目标。国都期货研究团队建议投资者应独立评估特定的投资和战略，并鼓励投资者征求专业财务顾问的意见。具体的投资或战略是否恰当取决于投资者自身的状况和目标。

版权声明：(c) 本报告版权为国都期货有限公司所有。本刊所含文字、数据和图表未经国都期货有限公司书面许可，任何人不得以电子、机械、影印、录音或其他任何形式复制、传播或存储于任何检索系统。未经许可，复制本刊任何内容皆属违反版权法行为，可能将受到法律起诉，并承担与之相关的所有损失赔偿和法律费用。涉及版权的所有问题请垂询：010-64000083。