

国都股指期货日报

国都期货研发服务部

分析师：张见

执业编号：F0284384

电话：010-84180311

邮箱：zhangjian@guodu.cc

本报告中所有数据均来自国都期货。

地址：北京市东城区东直门南大街3号国华投资大厦10层
国都期货有限公司
网址：www.guodu.cc



【行情回顾】

今日沪深两市小幅低开，沪指全天围绕2100点窄幅波动，等待方向的选择。截至收盘，上证指数报2098.81点，涨幅0.01%；深证成指报8645.54点，涨幅0.27%。两市总成交量980.68亿，较前一交易日（929.27亿）放大5.53%。成交量属于地量水平。

盘面上，酿酒食品，水利建设，医药，教育传媒板块涨幅居前，而保险，电力，云计算等板块跌幅居前。

资金流向方面，沪市资金净流入11.47亿元，深市资金净流入9.00亿元，沪深300资金净流入4.69亿元。

今日期现基差运行平稳，主力合约期现基差约为0.7，日内无期现套利机会。IF1210与IF1211目前核心价差约为12.2，日内无跨期套利机会存在。

【基本面要闻】

1. 央行今日逆回购760亿 分析称货币政策进稳健期

【投资建议】

周二期指（当月连续）延续了最近几个交易日的走势，在60日和10日均线之间震荡，并且区间越来越窄，市场即将选择方向。我们依旧认为后市向上突破的概率较大。投资者需要耐心等待。

操作建议：空仓观望，耐心观望。

阻力位：2312/2360 支撑位：2300/2292

附录 1：期指当日运行情况

这部分内容旨在向投资者展现代日期指 4 合约运行情况的全貌以及 4 合约基差的变化。

表 1: 期指合约运行情况

合约	前收盘价	开盘价	最高价	最低价	收盘价	成交量	成交额	涨跌	涨跌幅(%)	持仓量	结算价
当月合约	2302.4	2305	2323	2290.2	2298.8	540958	37427103.38	-3.6	-0.16	45971	2295.2
下月合约	2314.2	2319.4	2333.2	2303.8	2311	94277	6557011.182	-3.2	-0.14	25154	2308
下季合约	2327.6	2335.2	2347	2318.4	2325	11224	785389.08	-2.6	-0.11	17426	2322
隔季合约	2365.6	2370	2385	2358.2	2367	1324	94160.766	1.4	0.06	2509	2361.2

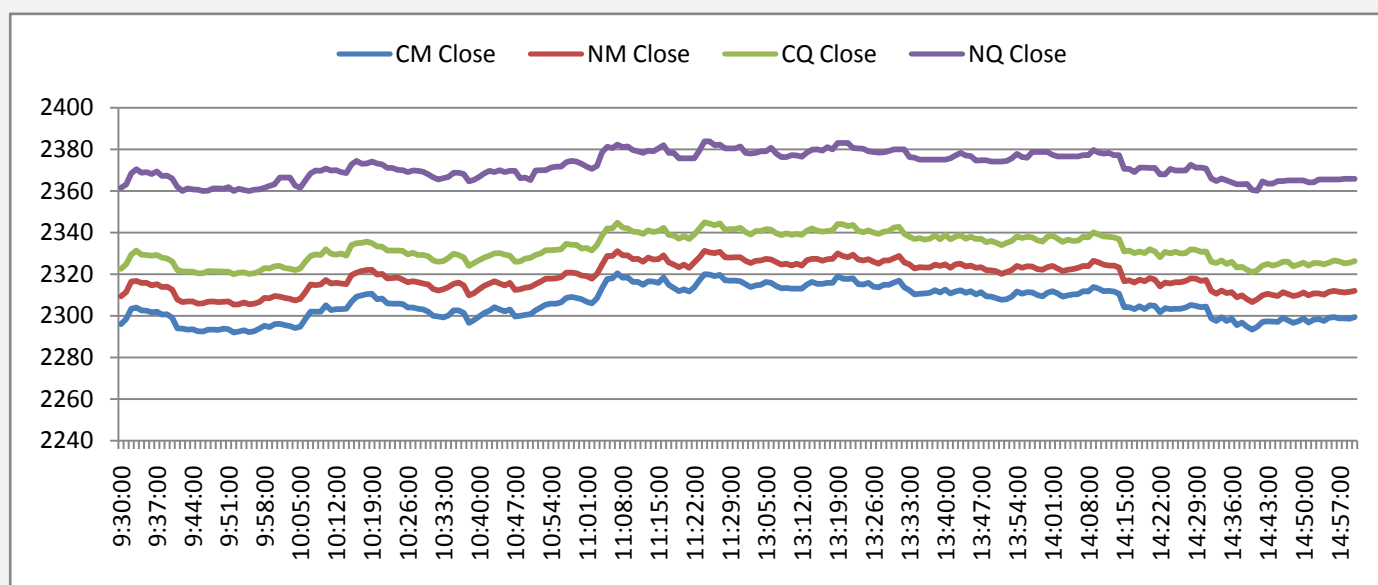
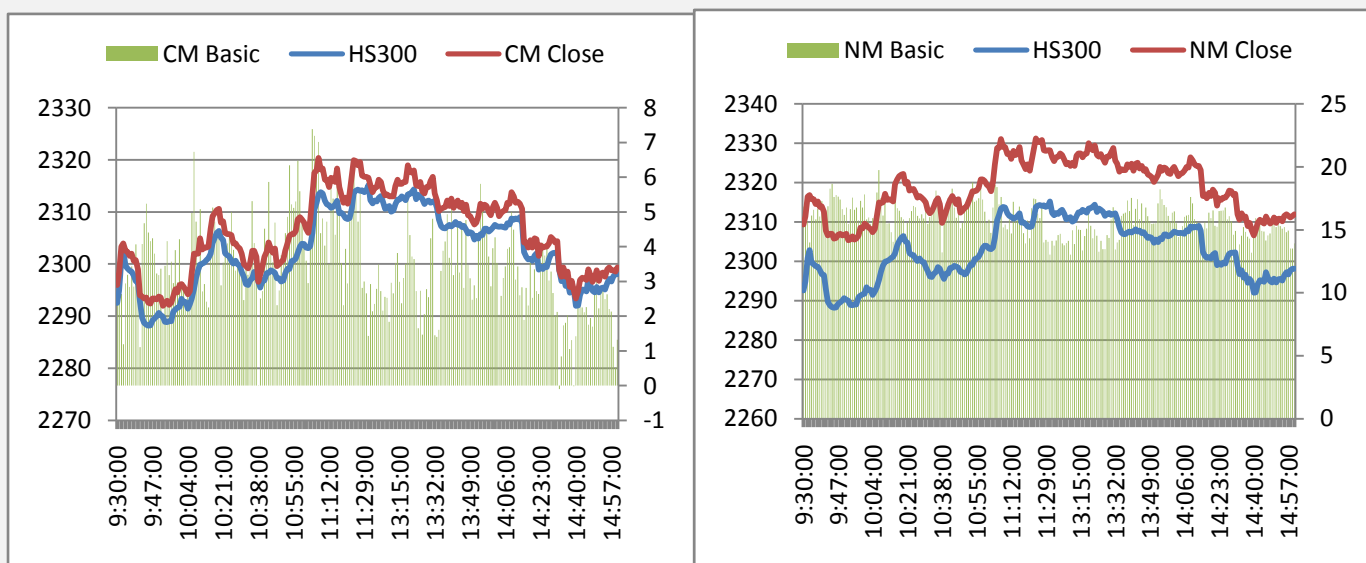
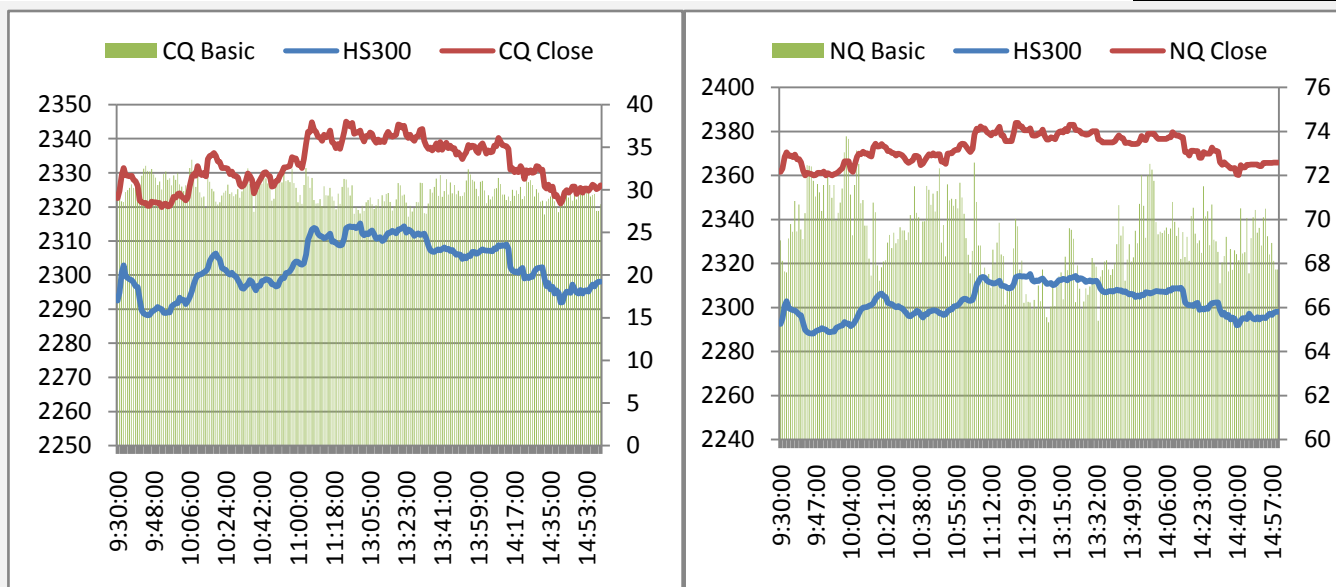


图 2: 期指 4 合约日内基差图





附录 2：A 股市场运行情况

这部分内容旨在向投资者呈现 A 股市场今日运行的全貌，各板块的涨跌幅以及与指数相关度可作为大盘走势的辅助判断参数。对行业熟悉的投资者可从几个与指数相关性最高的行业分析入手判断大盘未来走势。

表 2：A 股市场各指数行情

指数	前收盘价	开盘价	最高价	最低价	收盘价	成交量	成交额	涨跌	涨跌幅(%)
上证指数	2098.703	2097.05	2111.78	2089.695	2098.808	5781843800	47242197205	0.105	0.01
沪深 300	2294.857	2293.244	2315.453	2287.59	2298.162	3205967900	32705140504	3.305	0.14
深圳成指	8621.965	8618.426	8724.572	8597.325	8645.54	511297557	7365989313	23.575	0.27
中小板指	4273.728	4268.256	4318.847	4254.761	4290.565	432873088	5694583924	16.837	0.39
创业板指	701.964	700.944	711.873	698.971	705.388	220526565	2945591299	3.424	0.49

图 3：沪深 300 各板块涨跌幅

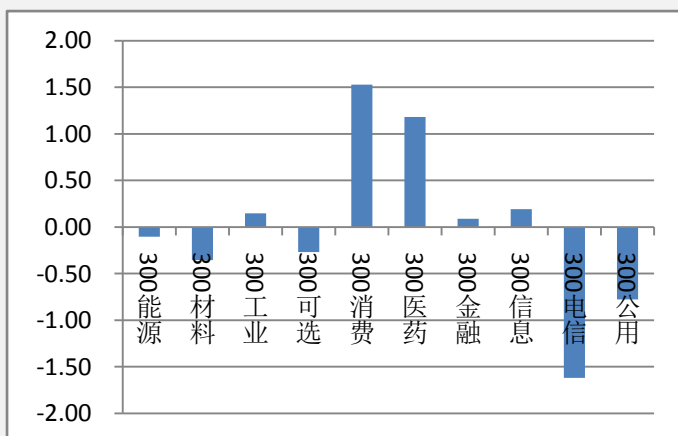
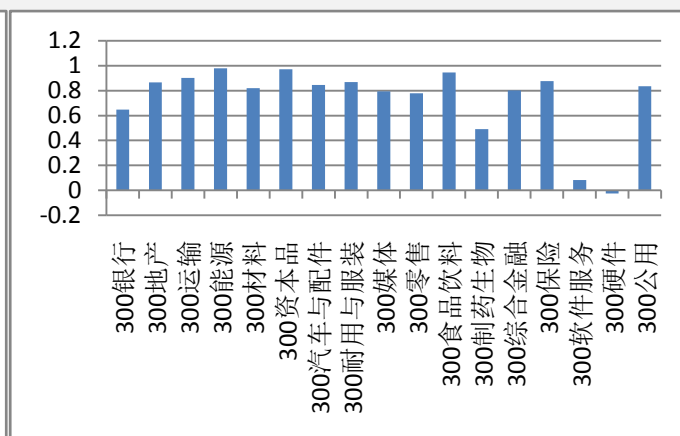


图 4：沪深 300 各板块 60 日内与指数相关度



附录 3：期指套利机会

图 5 与图 6 描述的是期现套利机会，若蓝线穿越红线代表有正向套利机会（卖出期指合约同时买入现货组合），蓝线穿越绿线代表有反向套利机会（买入期指合约同时卖出现货组合）。

图 7 描述的是当月合约与下月合约的跨期套利机会，据我们的测算，目前跨期套利的成本为一个点，价差超过核心波动区间一个点以上便有套利机会。即蓝线在红线上 1 个点以上时卖出下月合约同时买入当月合约，蓝线在红线下一个点以上时，买入下月合约同时卖出当月合约。

图 5: 当月合约套利机会

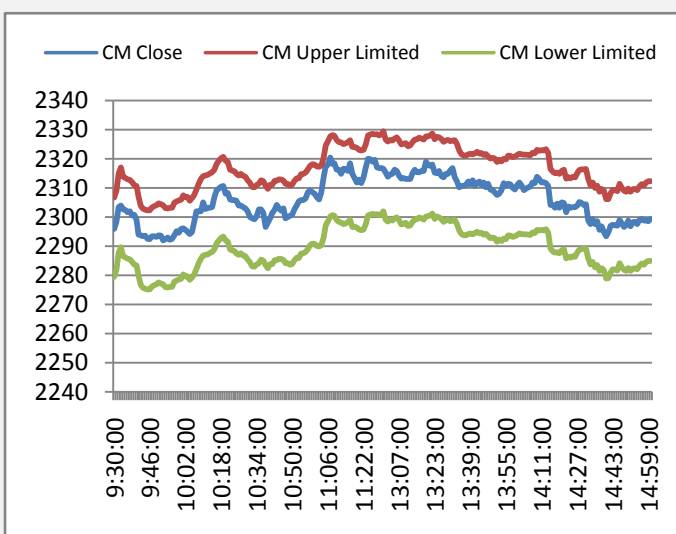


图 6: 下月合约套利机会

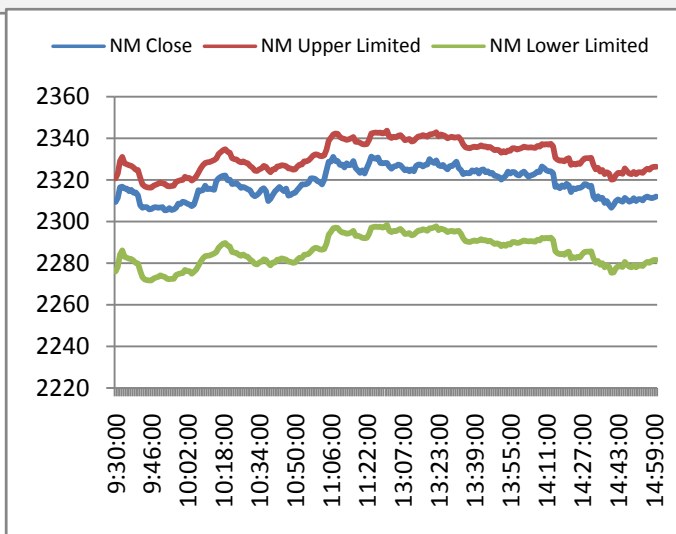
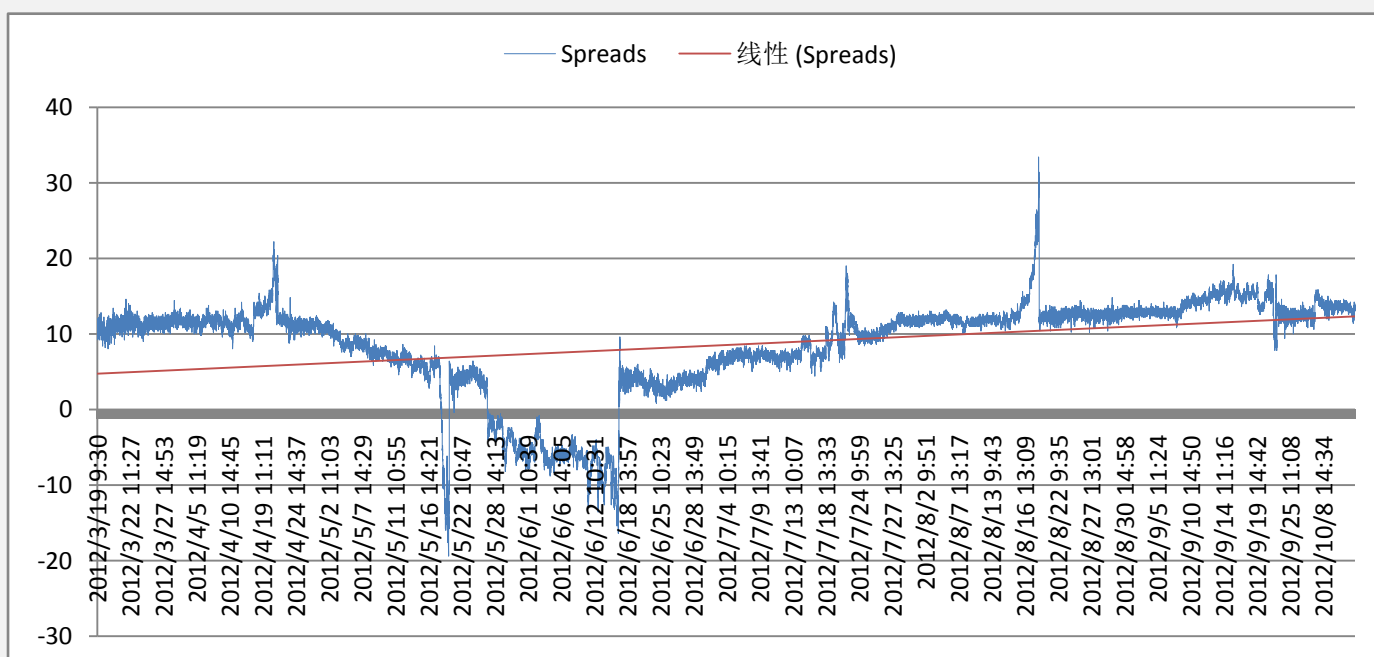


图 7: 当月合约与下月合约跨期套利机会



附录 4：主力会员持仓情况

这部分内容旨在向投资者呈现期指主力会员持仓的变化情况，让投资者更好的把握主力的动向。

表 3:前 20 名会员持仓情况

	会员名称	持多单量	日增减		会员名称	持空单量	日增减
1	国泰君安	4226	-791	1	中证期货	9801	-1014
2	广发期货	2871	-368	2	国泰君安	7408	50
3	华泰长城	2738	-353	3	海通期货	3450	-1308
4	海通期货	2081	-515	4	光大期货	2552	-408
5	中证期货	1831	-241	5	华泰长城	2177	-299
6	银河期货	1772	-438	6	中粮期货	1536	-538
7	申银万国	1536	-361	7	国信期货	1160	-542
8	光大期货	1430	-316	8	南华期货	1086	-205
9	招商期货	1426	40	9	鲁证期货	1074	-285
10	鲁证期货	1302	-170	10	兴业期货	1055	171
11	南华期货	1279	-353	11	招商期货	1001	-111
12	中投天琪	1238	-55	12	银河期货	911	-217
13	浙江永安	1236	-93	13	广发期货	905	-381
14	浙商期货	1063	-145	14	中信建投	869	-265
15	上海东证	989	-200	15	上海东证	799	-367
16	信达期货	902	-325	16	申银万国	756	-687
17	国信期货	828	-282	17	东海期货	691	-70
18	中粮期货	803	-82	18	宝城期货	610	-118
19	金瑞期货	800	-80	19	浙江永安	590	185
20	东海期货	744	-90	20	宏源期货	573	-46
	总和	31095	-5218		总和	39004	-6455

图 8：前 10 名会员净多单

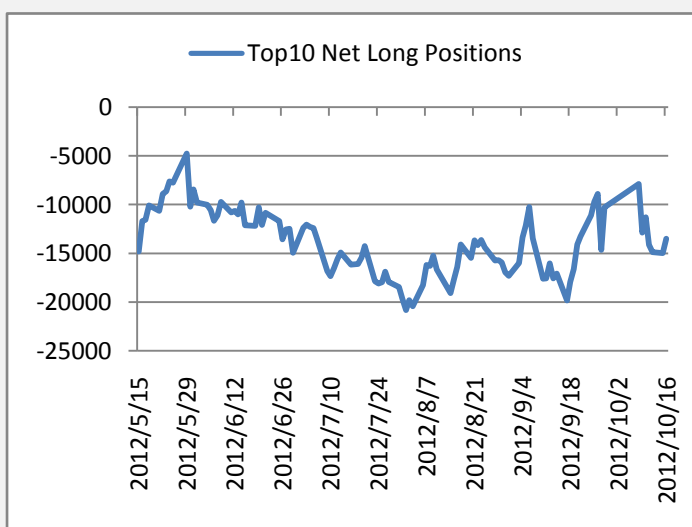
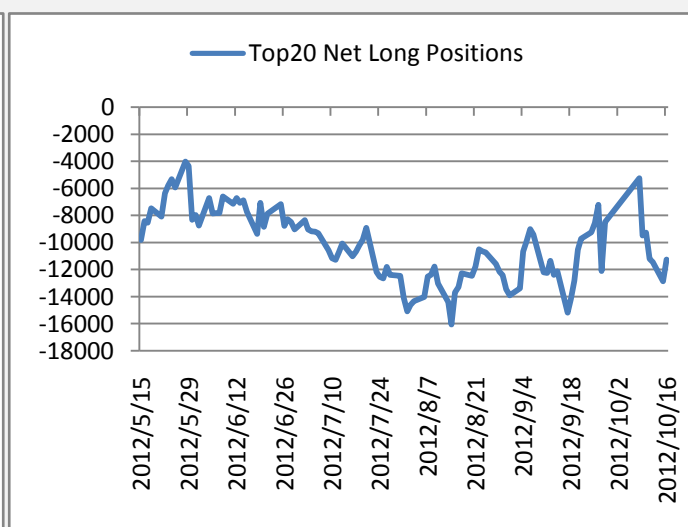


图 9：前 20 名会员净多单



附录 5：融资融券情况

融资融券余额的多少反映了投资者参与股市的热情，可作为一个人气指标。融资余额(投资者每日融资买进与归还借款间的差额)越多，买入意愿越强，融券余额(投资者每日融券卖出与买进还券间的差额)越多，卖出意愿越强。

图 10:融资余额

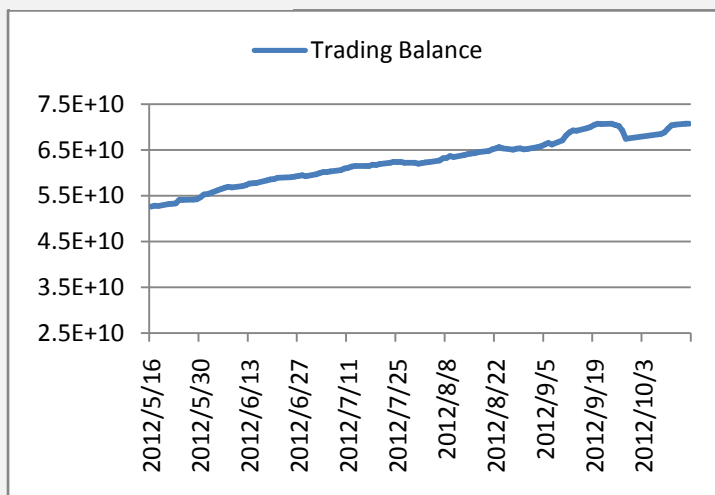
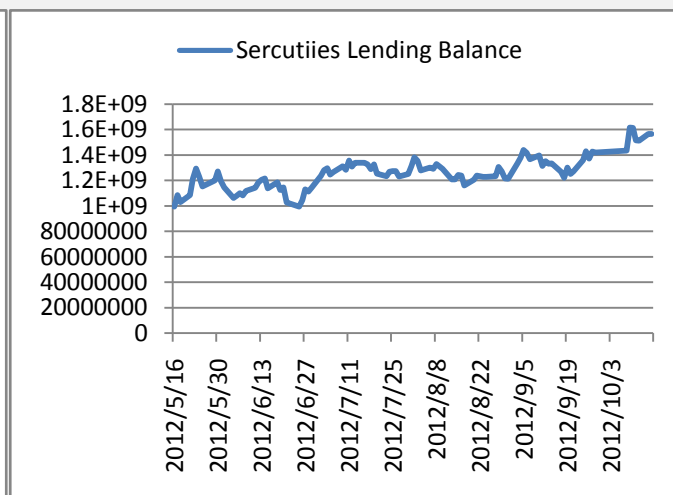


图 11: 融券余额



免责声明：

如果您对本报告有任何意见或建议，请致信于国都信箱 (yfb@guodu.cc)，欢迎您及时告诉我们您对本刊的任何想法！

本刊所有信息均建立在可靠的资料来源基础上。我们力求能为您提供精确的数据，客观的分析和全面的观点。但我们必须声明，对所有信息可能导致的任何损失概不负责。

本报告并不提供量身定制的投资建议。报告的撰写并未虑及读者的具体财务状况及目标。国都期货研究团队建议投资者应独立评估特定的投资和战略，并鼓励投资者征求专业财务顾问的意见。具体的投资或战略是否恰当取决于投资者自身的状况和目标。

版权声明：(c) 本报告版权为国都期货有限公司所有。本刊所含文字、数据和图表未经国都期货有限公司书面许可，任何人不得以电子、机械、影印、录音或其他任何形式复制、传播或存储于任何检索系统。未经许可，复制本刊任何内容皆属违反版权法行为，可能将受到法律起诉，并承担与之相关的所有损失赔偿和法律费用。涉及版权的所有问题请垂询：010-64000083。