

国都股指期货日报

国都期货研发服务部

分析师：王伟辉

执业编号：F0283939

电话：010-84183045

邮箱：wangweihui@guodu.cc

本报告中所有数据均来自国都期货。

地址：北京市东城区东直门南大街3号国华投资大厦10层
国都期货有限公司
网址：www.guodu.cc



【行情回顾】

今日为长假后的首个交易日，沪深两市未现开门红，早盘双双低开，但随后在军工航天、旅游板块的强势带动下迅速翻红。但大盘支撑乏力，在地产、资源类、酿酒等权重板块持续压盘下，股市进入下行区间，连破30日、20日均线。午后，股指短暂小幅回升，重回20日均线之上但在地产、资源类、券商等权重板块走弱的影响下，股指再度震荡下行。截至收盘，上证指数报2074.42点，跌幅0.56%；深证成指报8540.08点，跌幅为1.60%。两市成交量较节前最后一个交易日大幅缩水。

盘面上，两市日用化学、航天国防、供水供气等板块领涨大盘；酿酒、有色金属、水泥等板块居跌幅榜前列。

资金流向方面，沪市资金流出34.17亿元，深市资金流出26.53亿元，沪深300资金流出35.28亿元。

今日期现基差运行平稳，主力合约期现基差在13以内，期现套利机会。IF1210与IF1211目前核心价差约为16，日内跨期套利机会存在。

【基本面要闻】

1. 9月份中国制造业PMI为49.8%，比8月回升0.6个百分点
2. 9月汇丰中国服务业PMI升至54.3，显示经济回暖
3. 证监会称将放宽QFII投资额度和资金汇出汇入限制
4. 世行预计今年中国GDP增速或降至7.7%
5. 证监会：将明确QFII所得税政策 放宽投资额度

【投资建议】

周一股指收跌，成交量较节前大幅萎缩。技术上看，股指短暂失守20日均线这表明股指节前的反弹遇到了短期阻力，使得盘面出现了调整。期指面临60日均线的强大压力，建议关注即将发布的三季报。从目前的走势来看，今日回落为节前的回踩，期指明天将继续震荡整理积蓄量能，投资者应观望。

操作建议：暂时观望，关注2290这一压力位

附录 1：期指当日运行情况

这部分内容旨在向投资者展现代日期指 4 合约运行情况的全貌以及 4 合约基差的变化。

表 1: 期指合约运行情况

合约	前收盘价	开盘价	最高价	最低价	收盘价	成交量	成交额	涨跌	涨跌幅(%)	持仓量	结算价
当月合约	2315.6	2306.4	2313.6	2262	2276.6	449036	3.08E+11	-39	-1.68	60366	2303
下月合约	2329.6	2328.8	2328.8	2276.6	2289	16052	1.11E+10	-40.6001	-1.74	5619	2318.8
下季合约	2344.8	2344.4	2344.4	2289	2302.8	9974	6.93E+09	-42	-1.79	14559	2332.6
隔季合约	2384.2	2380	2384.2	2325	2340.2	1194	8.41E+08	-44	-1.85	2235	2373

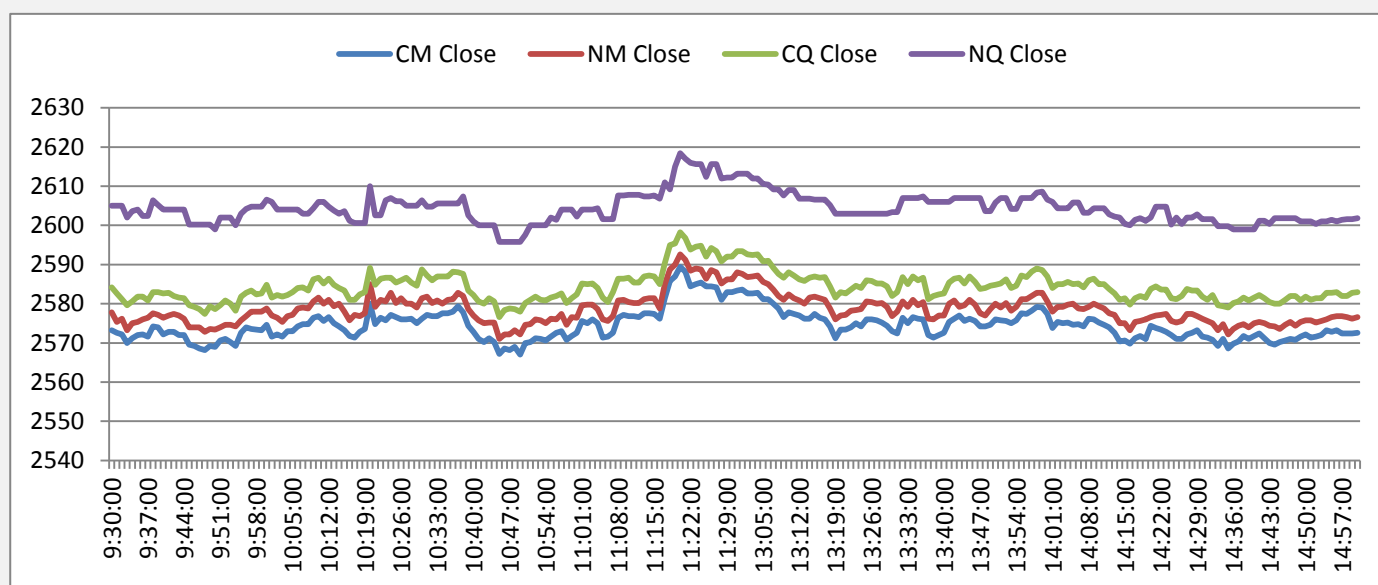
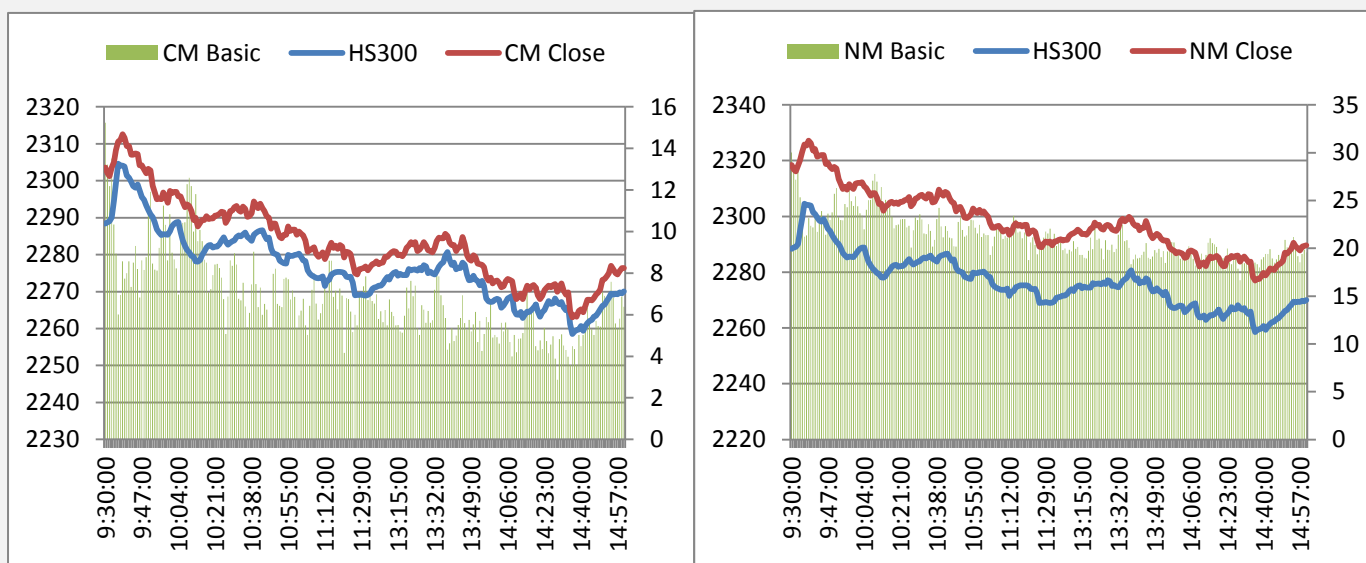
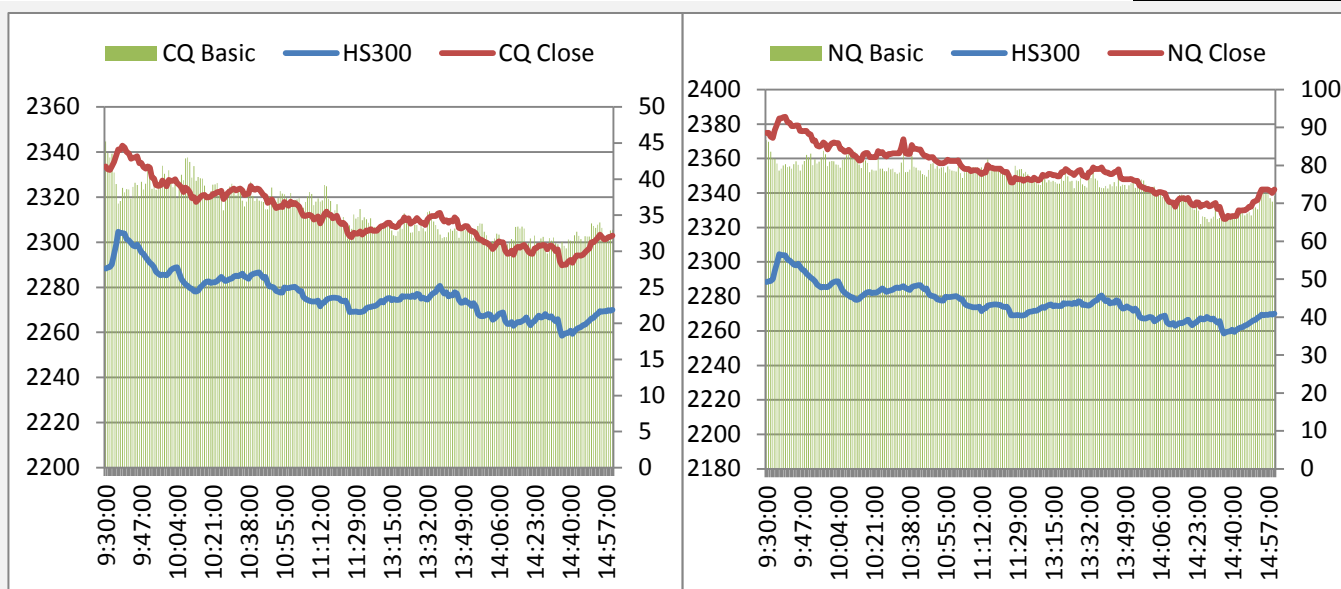


图 2: 期指 4 合约日内基差图





附录 2：A 股市场运行情况

这部分内容旨在向投资者呈现 A 股市场今日运行的全貌，各板块的涨跌幅以及与指数相关度可作为大盘走势的辅助判断参数。对行业熟悉的投资者可从几个与指数相关性最高的行业分析入手判断大盘未来走势。

表 2：A 股市场各指数行情

指数	前收盘价	开盘价	最高价	最低价	收盘价	成交量	成交额	涨跌	涨跌幅(%)
上证指数	2086.17	2084.85	2096.26	2063.09	2074.42	5.51E+09	4.48E+10	-11.75	-0.56
沪深 300	2293.11	2291.96	2305.18	2258.11	2270.05	3.55E+09	3.39E+10	-23.0601	-1.01
深圳成指	8679.22	8677.99	8715.63	8495.35	8540.08	5.68E+08	6.73E+09	-139.14	-1.6
中小板指	4264.83	4267.99	4290.1	4206.24	4228.8	4.06E+08	5.25E+09	-36.0303	-0.84
创业板指	689.64	690.35	693.64	686.27	690.77	1.52E+08	2.09E+09	1.13	0.16

图 3:沪深 300 各版块涨跌幅

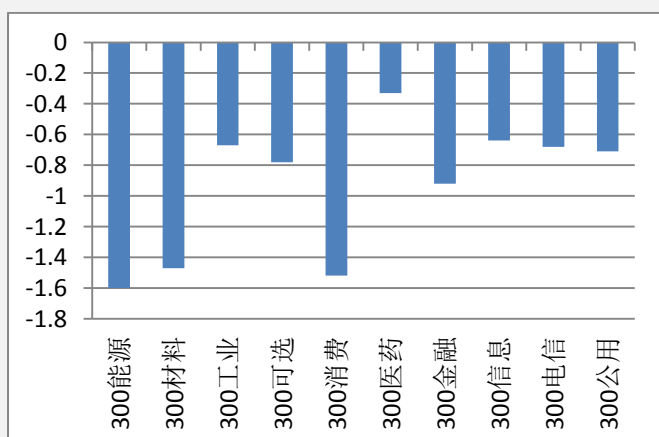
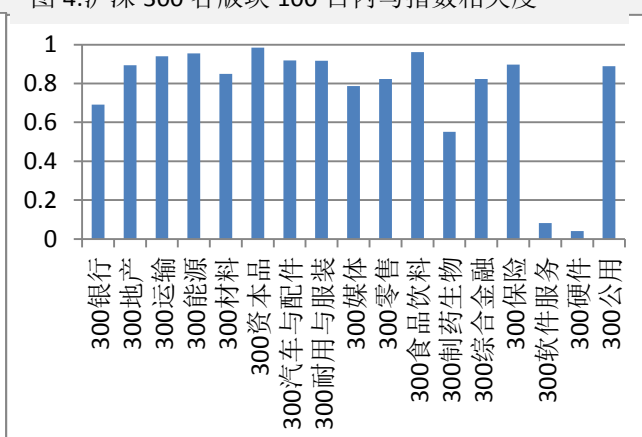


图 4:沪深 300 各版块 100 日内与指数相关度



附录 3：期指套利机会

图5与图6描述的是期现套利机会，若蓝线穿越红线代表有正向套利机会（卖出期指合约同时买入现货组合），蓝线穿越绿线代表有反向套利机会（买入期指合约同时卖出现货组合）。

图7描述的是当月合约与下月合约的跨期套利机会，据我们的测算，目前跨期套利的成本为一个点，价差超过核心波动区间一个点以上便有套利机会。即蓝线在红线上1个点以上时卖出下月合约同时买入当月合约，蓝线在红线下一个点以上时，买入下月合约同时卖出当月合约。

图 5:当月合约套利机会

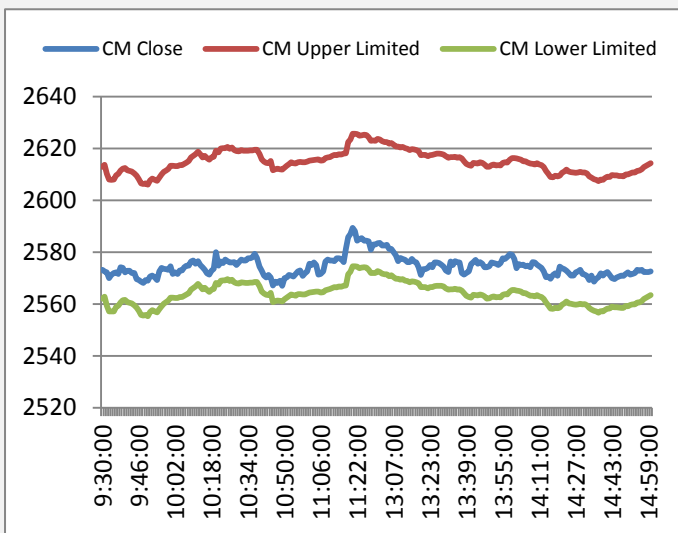


图 6:下月合约套利机会

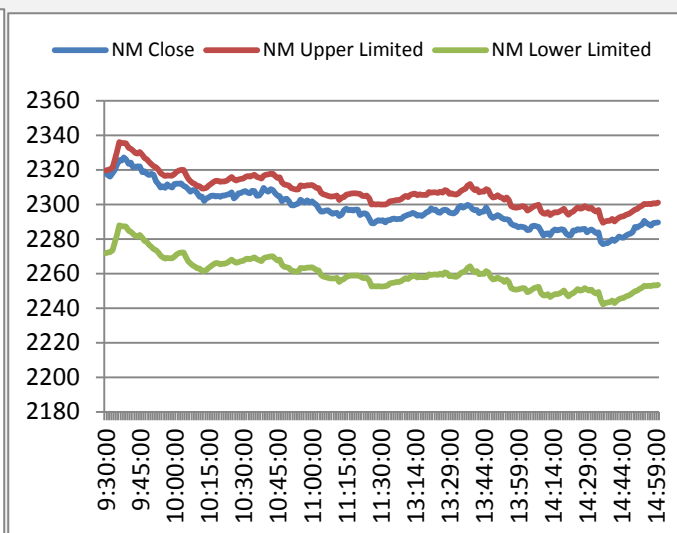
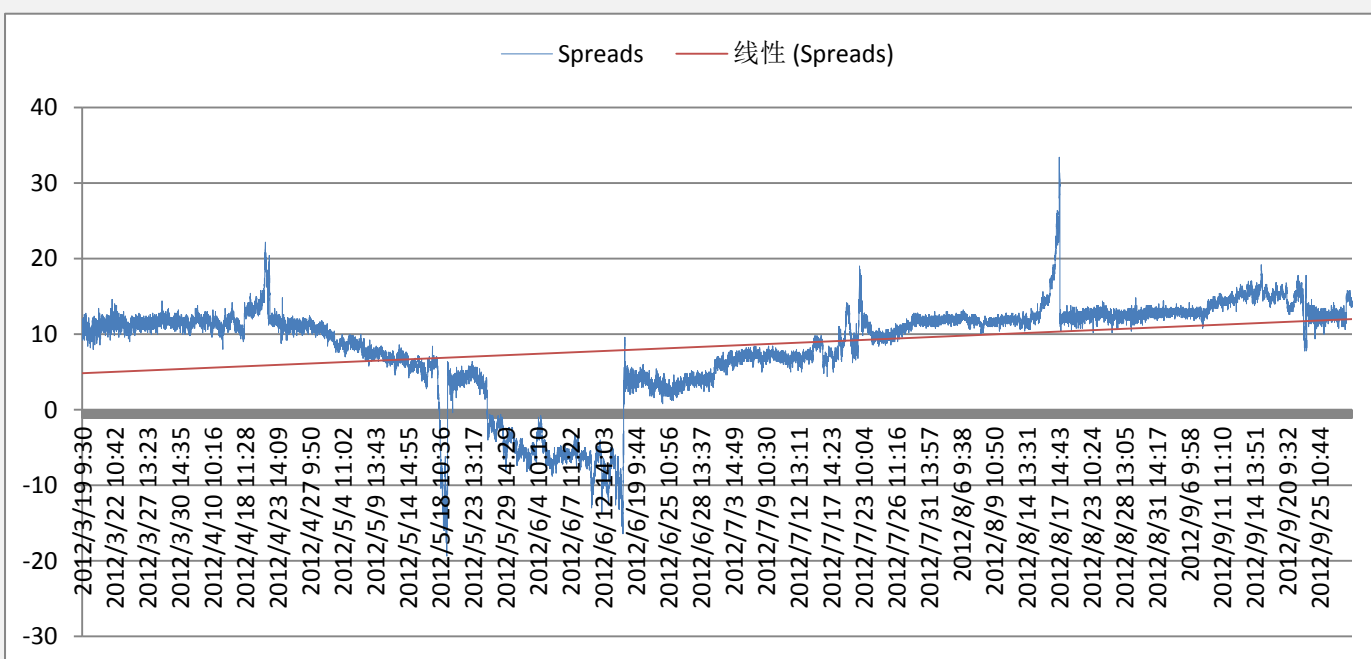


图 7:当月合约与下月合约跨期套利机会



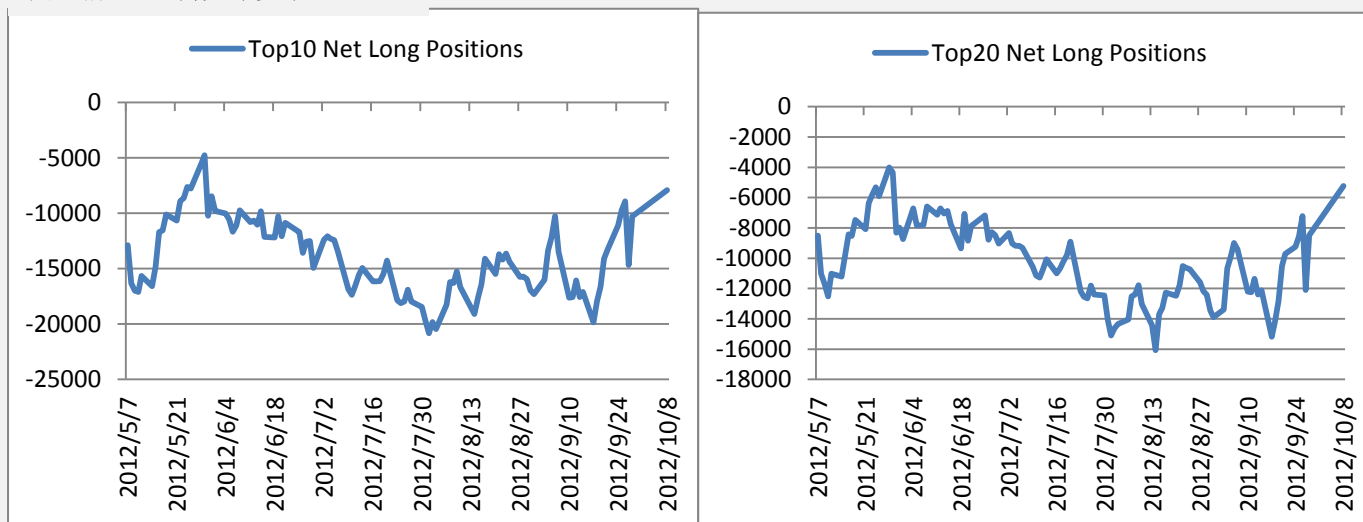
附录 4：主力会员持仓情况

这部分内容旨在向投资者呈现期指主力会员持仓的变化情况，让投资者更好的把握主力的动向。

表 3:前 20 名会员持仓情况

	会员名称	持多单量	日增减		会员名称	持空单量	日增减
1	国泰君安	6532	-246	1	中证期货	10825	-1217
2	华泰长城	3984	-201	2	国泰君安	7924	-148
3	广发期货	3381	-449	3	海通期货	6728	-635
4	银河期货	3246	106	4	华泰长城	2761	-496
5	海通期货	2869	-31	5	中粮期货	2463	25
6	中证期货	2543	284	6	光大期货	2111	-494
7	光大期货	2461	-567	7	鲁证期货	1573	15
8	申银万国	2207	251	8	南华期货	1500	-43
9	招商期货	1767	339	9	国信期货	1425	-48
10	鲁证期货	1744	-48	10	广发期货	1327	58
11	南华期货	1607	9	11	上海东证	1311	-153
12	浙江永安	1605	-321	12	申银万国	1310	-434
13	浙商期货	1560	414	13	银河期货	1113	-195
14	国信期货	1308	205	14	浙江永安	1105	646
15	上海东证	1278	151	15	招商期货	1089	-266
16	信达期货	1263	-157	16	中信建投	1074	-70
17	兴业期货	1191	242	17	中投天琪	1012	-359
18	安信期货	1122	-74	18	兴业期货	879	66
19	中投天琪	1072	464	19	东海期货	779	166
20	瑞达期货	1071	178	20	金瑞期货	734	294
	总和	43811	549		总和	49043	-3288

图 8:前 10 名会员净多单



附录 5: 流动性

这部分内容旨在向投资者呈现目前市场流动性的状况，SHIBOR 以及票据转贴利率反映了银行间资金的紧张状况（数值越高，资金越紧张），国债收益率反映了目前投资者对风险资产的偏好（收益率越低对风险资产偏好越高）。

图 10:SHIBOR 利率走势图

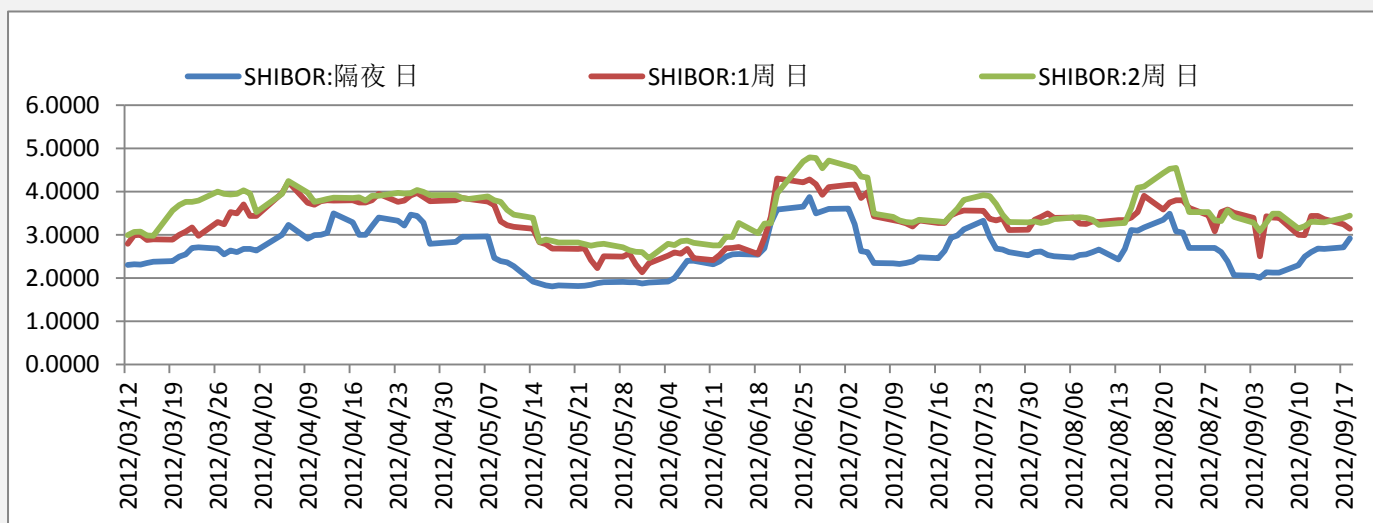


图 11:国债收益率走势图

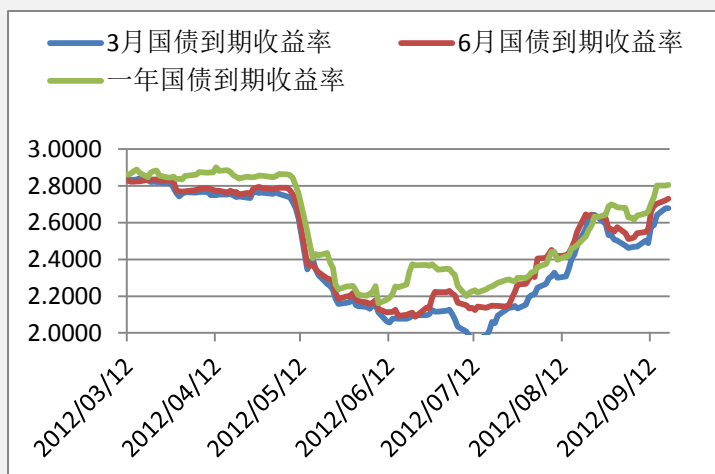
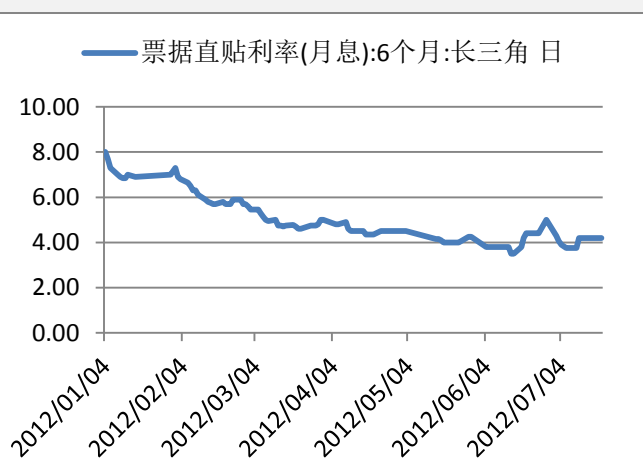


图 12:票据直贴利率走势图

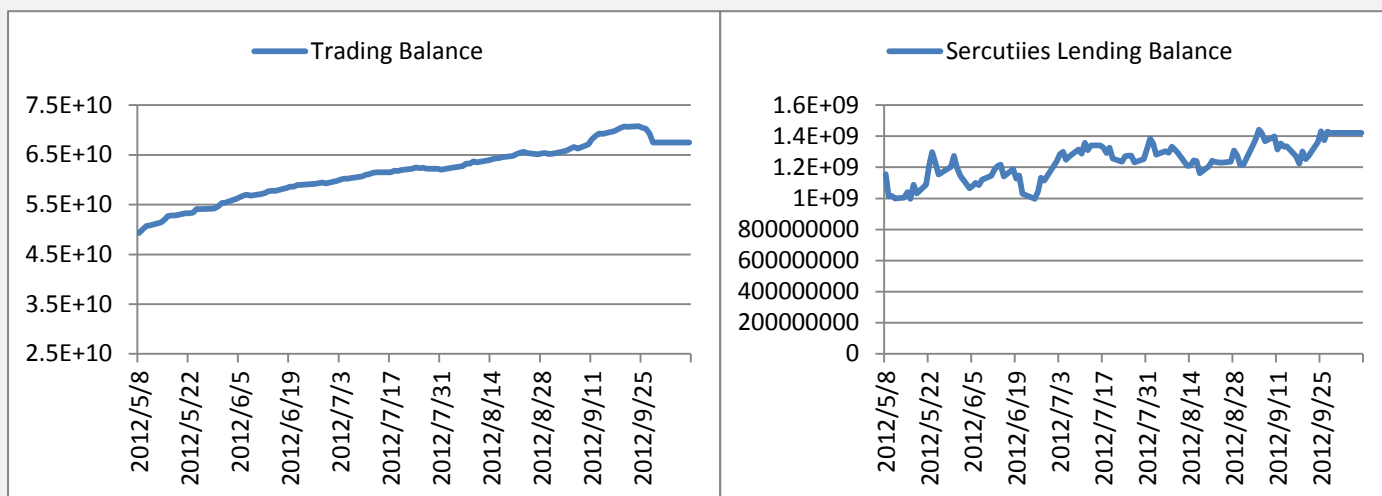


附录 6：融资融券情况

融资融券余额的多少反映了投资者参与股市的热情，可作为一个人气指标。融资余额越多，买入意愿越强，融券余额越多，卖出意愿越强。

图 13: 融资余额

图 14: 融券余额



附录 7: 明日将公布的经济数据

时间	事件	经济体	实际值	预期值	前值
2012 年 10 月 09 日 22:00	美国 10 月 IBD/TIPP 经济乐观指数	美国	--	--	51.8
2012 年 10 月 09 日 22:00	英国 9 月 NIESR 的 GDP 预期	英国	--	--	0.2
2012 年 10 月 09 日 20:10	加拿大 9 月新屋开工	加拿大	--	20	22.49
2012 年 10 月 09 日 16:30	英国 8 月贸易帐	英国	--	-83	-71
2012 年 10 月 09 日 16:30	英国 8 月工业生产月率	英国	--	-0.5	2.9
2012 年 10 月 09 日 16:30	英国 8 月制造业生产月率	英国	--	-0.6	3.2
2012 年 10 月 09 日 16:30	英国 8 月贸易帐 (非欧盟国家)	英国	--	-40	-29
2012 年 10 月 09 日 16:30	英国 8 月贸易帐 (欧盟国家)	英国	--	-43	-42.72
2012 年 10 月 09 日 14:00	日本 9 月经济观察家前景指数	日本	--	--	43.6
2012 年 10 月 09 日 12:30	日本 9 月企业破产年率	日本	--	--	-12.2
2012 年 10 月 09 日 08:30	澳大利亚 9 月 NAB 商业信心指数	澳大利亚	--	--	-2
2012 年 10 月 09 日 08:30	澳大利亚 9 月 NAB 商业景气指数	澳大利亚	--	--	1
2012 年 10 月 09 日 07:50	日本 8 月贸易帐 (财务省)	日本	--	-6286	-3736
2012 年 10 月 09 日 07:50	日本 8 月经常帐 (季调后)	日本	--	5200	3400
2012 年 10 月 09 日 07:01	英国 9 月 BRC 同店零售销售年率	英国	--	-0.4	-0.4
2012 年 10 月 09 日 07:01	英国 9 月 RICS 房价指数	英国	--	-19	-19
2012 年 10 月 08 日 18:00	德国 8 月工业生产月率	德国	--	-0.5	1.3

免责声明:

如果您对本报告有任何意见或建议，请致信于国都信箱 (yfb@guodu. cc)，欢迎您及时告诉我们您对本刊的任何想法！
 本刊所有信息均建立在可靠的资料来源基础上。我们力求能为您提

供精确的数据，客观的分析和全面的观点。但我们必须声明，对所有信息可能导致的任何损失概不负责。

本报告并不提供量身定制的投资建议。报告的撰写并未虑及读者的具体财务状况及目标。国都期货研究团队建议投资者应独立评估特定的投资和战略，并鼓励投资者征求专业财务顾问的意见。具体的投资或战略是否恰当取决于投资者自身的状况和目标。

版权声明：(c) 本报告版权为国都期货有限公司所有。本刊所含文字、数据和图表未经国都期货有限公司书面许可，任何人不得以电子、机械、影印、录音或其他任何形式复制、传播或存储于任何检索系统。未经许可，复制本刊任何内容皆属违反版权法行为，可能将受到法律起诉，并承担与之相关的所有损失赔偿和法律费用。涉及版权的所有问题请垂询：010-64000083。