

## 国都股指期货日报

### 国都期货研发服务部

分析师：张见

执业编号：F0284384

电话：010-84180311

邮箱：zhangjian@guodu.cc

本报告中所有数据均来自国都期货。

地址：北京市东城区东直门南大街3号国华投资大厦10层  
国都期货有限公司  
网址：www.guodu.cc

### 【行情回顾】

今日沪深两市双双低开，全天维持在低位震荡。9月7日的长阳被全部吞没，上证指数六连阴，股市为9.18默哀！截至收盘，上证指数报2059.54点，跌幅0.91%；深证成指报8390.15点，跌幅1.10%。两市总成交量891.81亿，较前一交易日（1231.51亿）萎缩27.58%，成交量又回到地量水平。

盘面上除旅游酒店持平以外，其余板块均以绿盘报收，其中有色金属，稀缺资源，黄金，稀土永磁，航天军工板块跌幅居前。

资金流向方面，沪市资金净流出30.97亿元，深市资金净流出14.43亿元，沪深300资金净流出24.74亿元。

今日期现基差运行平稳，主力合约期现基差约为12，日内无期现套利机会。IF1209与IF1210目前核心价差约为15.6，日内无跨期套利机会存在。

提示：本周五IF1209交割。

### 【基本面要闻】

1. 国务院正式批复广州南沙新区发展规划
2. 前8月国企利润下降12.8%

### 【投资建议】

周二期指（当月连续）跳空低开，全天维持在低位震荡，尾盘加速向南运行。收盘于2232点，白点长阳被完全吞没。上方压力重重，下方却缺乏支撑。

操作建议：空单继续持有

阻力位：2248/2283 支撑位：2198



## 附录 1：期指当日运行情况

这部分内容旨在向投资者展现代日期指 4 合约运行情况的全貌以及 4 合约基差的变化。

表 1: 期指合约运行情况

合约	前收盘价	开盘价	最高价	最低价	收盘价	成交量	成交额	涨跌	涨跌幅(%)	持仓量	结算价
当月合约	2269.4	2261.6	2263.4	2231	2232.4	270270	1.82E+11	-37	-1.63	31694	2277.2
下月合约	2283	2274	2277	2246.8	2247	214167	1.45E+11	-36	-1.58	51182	2292.6
下季合约	2310.6	2299.4	2303	2273.4	2275	5430	3.73E+09	-35.6001	-1.54	12460	2315.8
隔季合约	2346	2346	2346	2308	2310.4	945	6.59E+08	-35.6001	-1.52	1605	2357.6

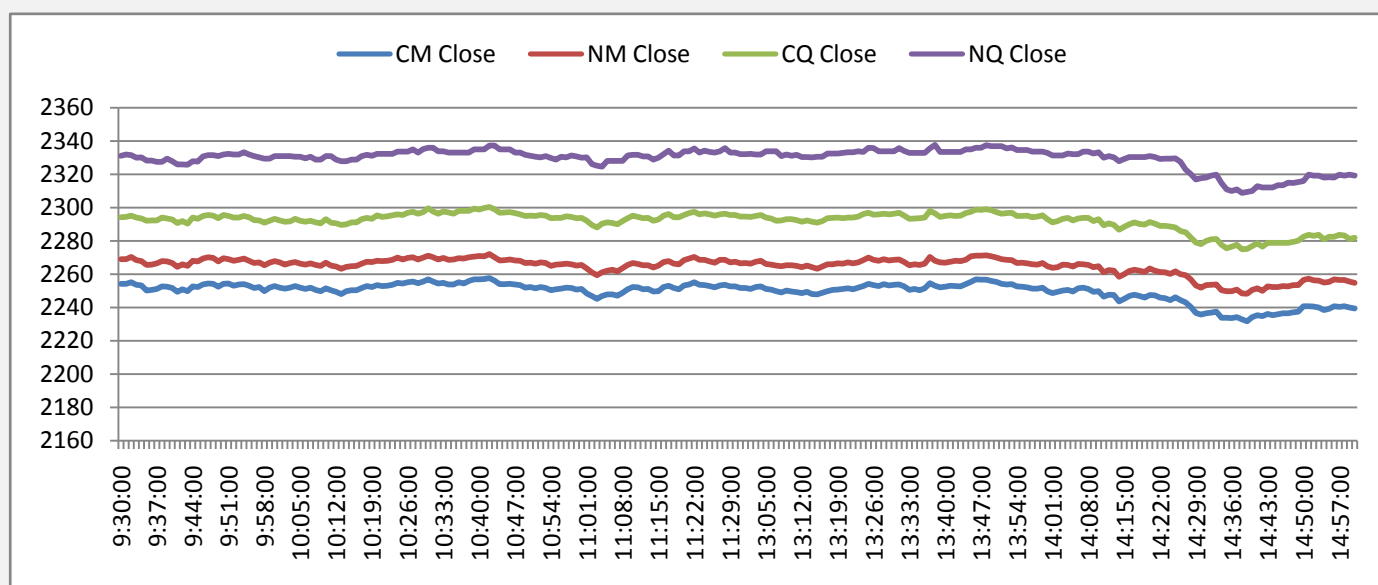
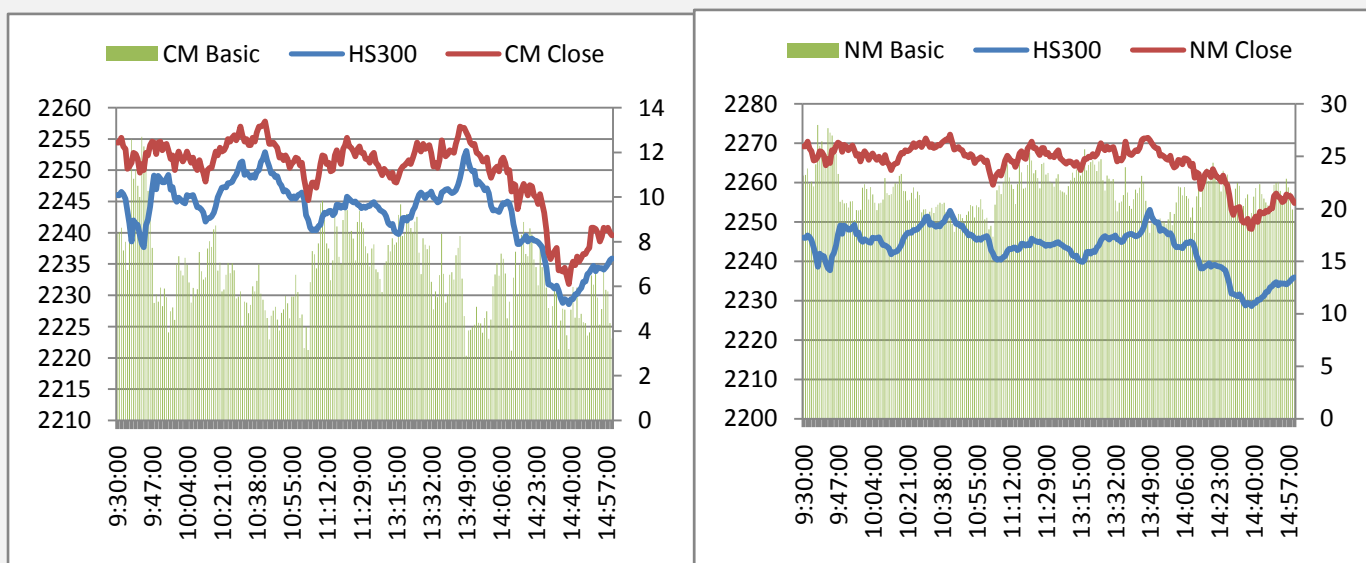
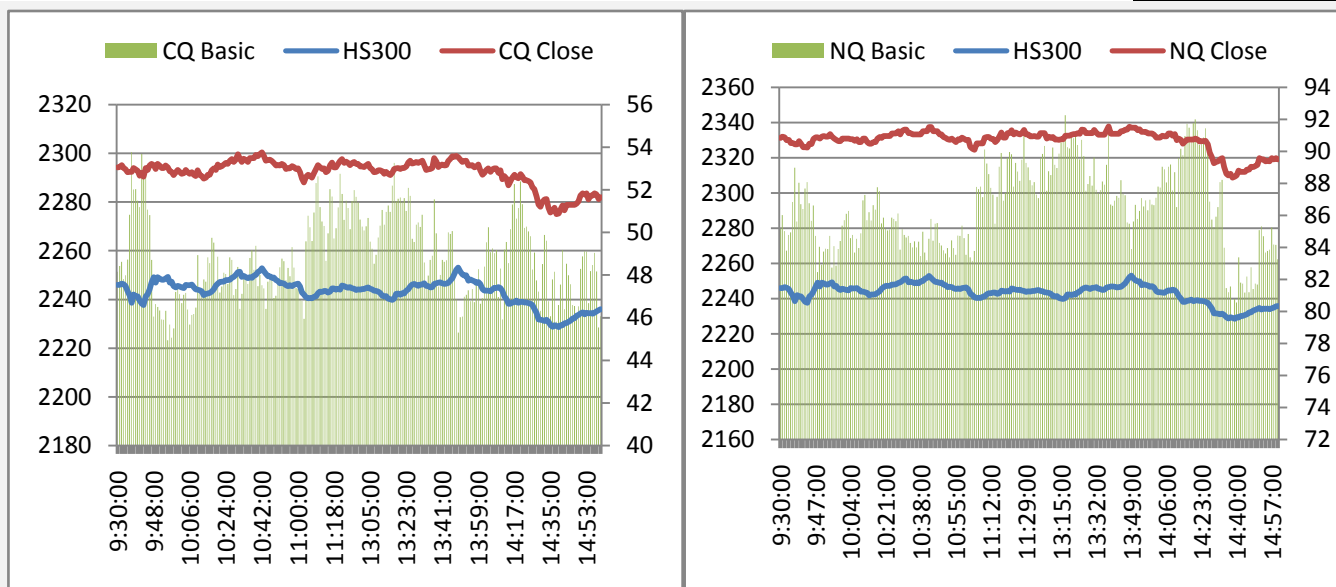


图 2: 期指 4 合约日内基差图



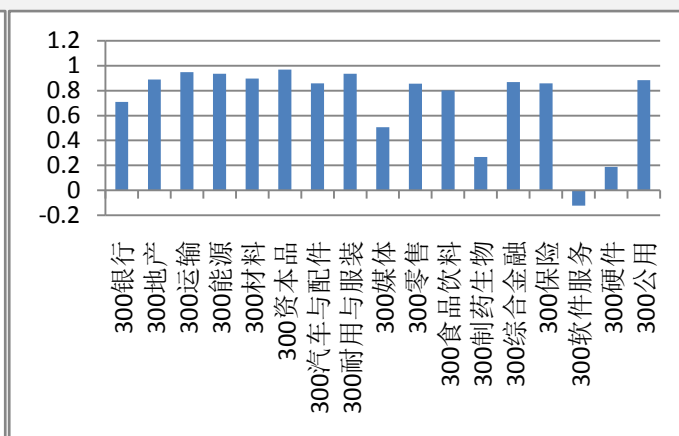
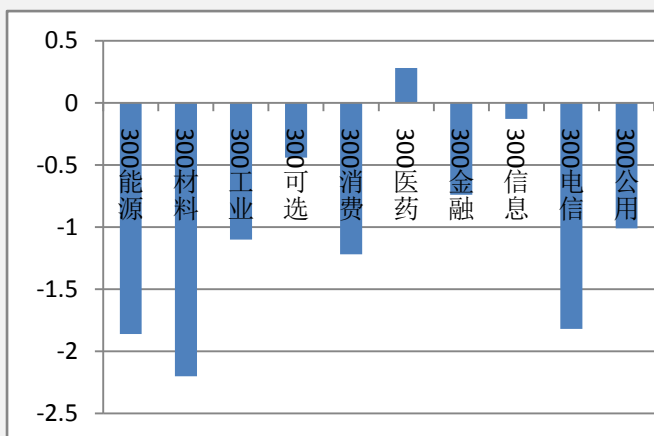


## 附录 2：A 股市场运行情况

这部分内容旨在向投资者呈现 A 股市场今日运行的全貌，各板块的涨跌幅以及与指数相关度可作为大盘走势的辅助判断参数。对行业熟悉的投资者可从几个与指数相关性最高的行业分析入手判断大盘未来走势。

表 2：A 股市场各指数行情

指数	前收盘价	开盘价	最高价	最低价	收盘价	成交量	成交额	涨跌	涨跌幅(%)
上证指数	2078.5	2069.34	2074.76	2053.66	2059.54	5.38E+09	4.36E+10	-18.96	-0.91
沪深 300	2258.7	2249.42	2253.14	2228.04	2235.24	3.32E+09	3.02E+10	-23.46	-1.04
深圳成指	8483.69	8456.32	8473.04	8367	8390.15	5.02E+08	5.8E+09	-93.54	-1.1
中小板指	4296.96	4276.15	4307.38	4253.04	4271.31	4.6E+08	5.8E+09	-25.6499	-0.6
创业板指	724.15	722.38	730.36	720.45	723.61	1.93E+08	2.54E+09	-0.54	-0.07



### 附录 3：期指套利机会

图 5 与图 6 描述的是期现套利机会，若蓝线穿越红线代表有正向套利机会（卖出期指合约同时买入现货组合），蓝线穿越绿线代表有反向套利机会（买入期指合约同时卖出现货组合）。

图 7 描述的是当月合约与下月合约的跨期套利机会，据我们的测算，目前跨期套利的成本为一个点，价差超过核心波动区间一个点以上便有套利机会。即蓝线在红线上 1 个点以上时卖出下月合约同时买入当月合约，蓝线在红线下 1 个点以上时，买入下月合约同时卖出当月合约。

图 5: 当月合约套利机会

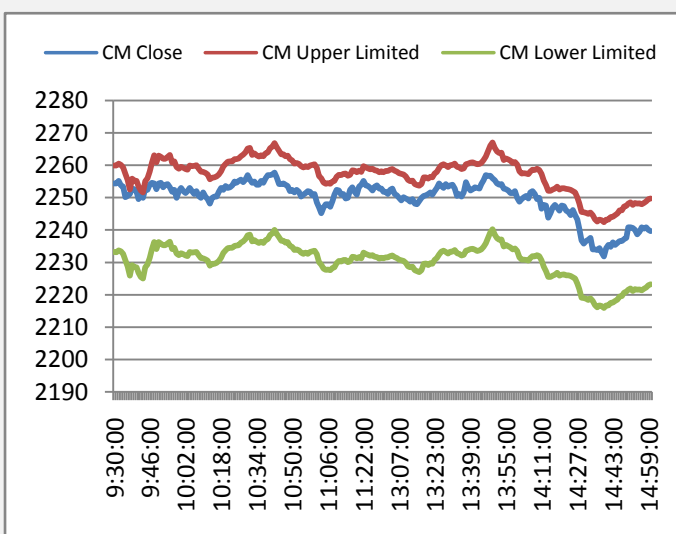


图 6: 下月合约套利机会

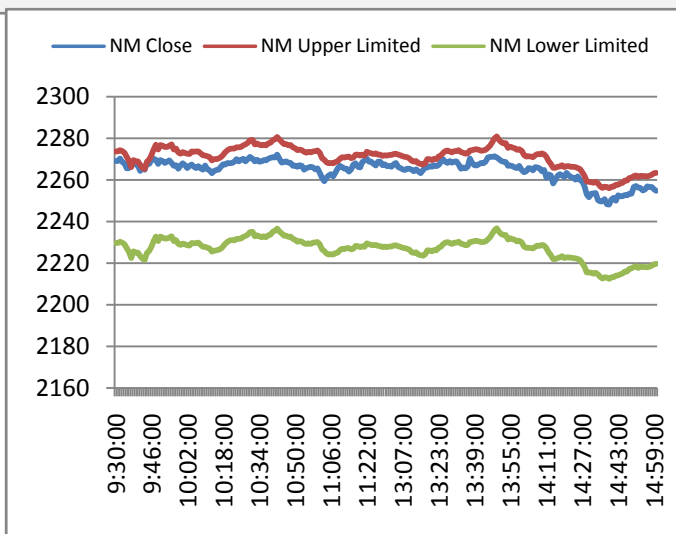
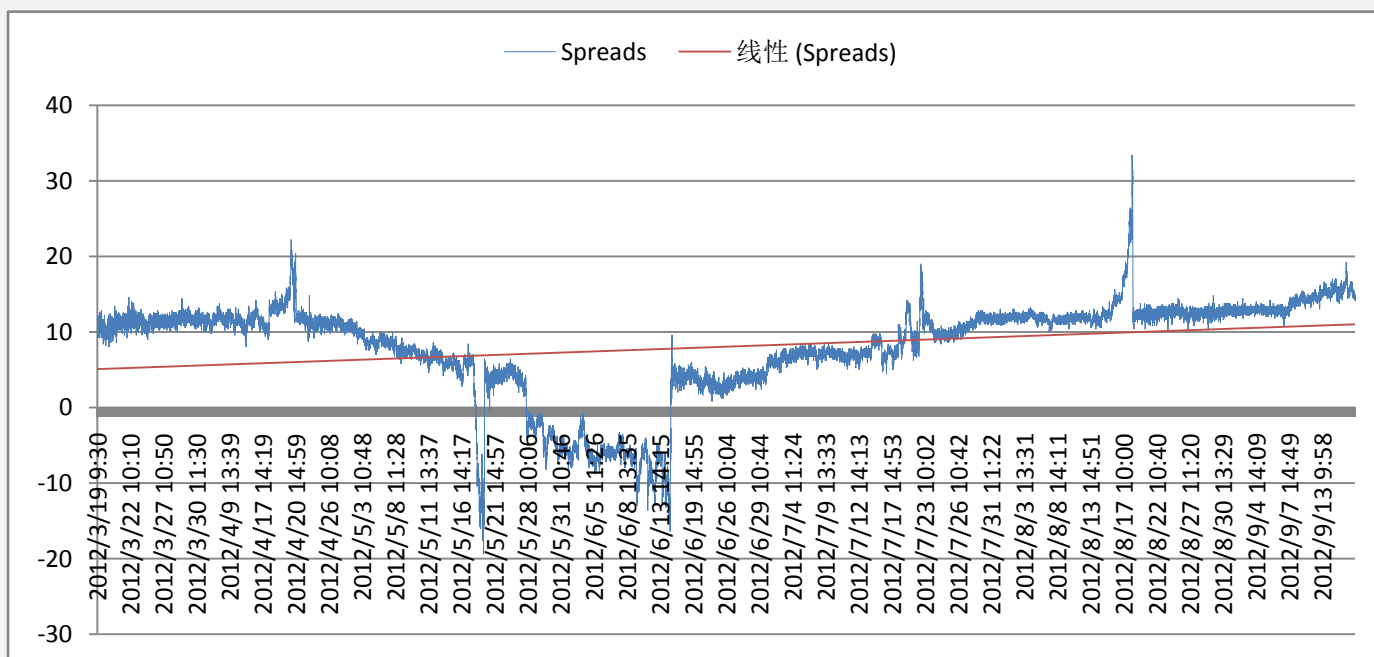


图 7: 当月合约与下月合约跨期套利机会

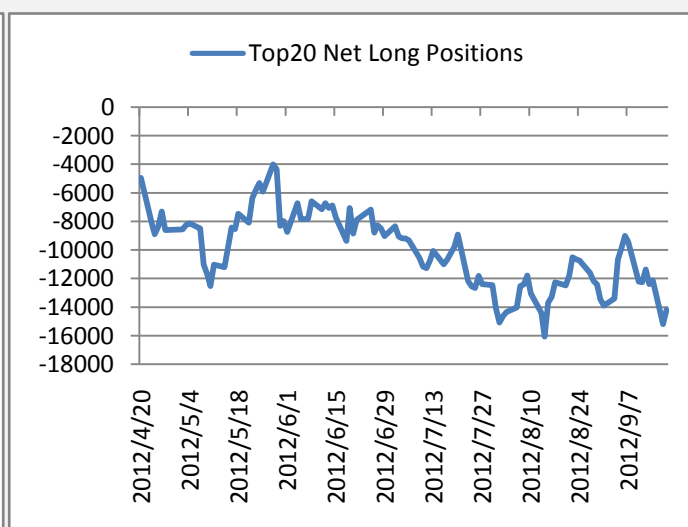
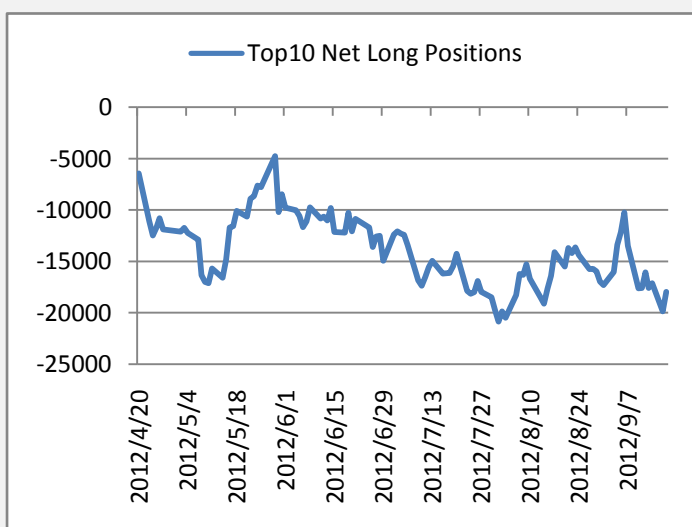


## 附录 4：主力会员持仓情况

这部分内容旨在向投资者呈现期指主力会员持仓的变化情况，让投资者更好的把握主力的动向。

表 3:前 20 名会员持仓情况

	会员名称	持多单量	日增减		会员名称	持空单量	日增减
1	国泰君安	2470	-619	1	国泰君安	7171	-805
2	广发期货	2299	-653	2	中证期货	4017	-270
3	银河期货	1596	-414	3	海通期货	2490	-862
4	华泰长城	1422	-912	4	光大期货	1734	-1070
5	南华期货	1397	-234	5	华泰长城	1677	-521
6	海通期货	1290	-699	6	广发期货	1463	-277
7	申银万国	1044	-79	7	中粮期货	1051	-491
8	浙商期货	1024	-543	8	申银万国	1050	-883
9	中证期货	1001	-571	9	中信建投	921	-151
10	鲁证期货	959	-333	10	上海东证	716	-1010
11	东海期货	942	-373	11	兴业期货	693	-412
12	浙江永安	857	-222	12	鲁证期货	662	-342
13	中投天琪	834	-386	13	国信期货	661	-165
14	中粮期货	821	6	14	银河期货	622	-261
15	信达期货	726	-408	15	宝城期货	605	-92
16	招商期货	705	-93	16	东海期货	559	-88
17	民生期货	688	-118	17	南华期货	502	-273
18	瑞达期货	675	-111	18	上海浙石	491	-73
19	上海东证	645	-127	19	宏源期货	403	-130
20	国信期货	637	-240	20	招商期货	354	-198
	总和	22032	-7129		总和	27842	-8374



## 附录 5：融资融券情况

融资融券余额的多少反映了投资者参与股市的热情，可作为一个人气指标。融资余额(投资者每日融资买进与归还借款间的差额)越多，买入意愿越强，融券余额(投资者每日融券卖出与买进还券间的差额)越多，卖出意愿越强。

图 10:融资余额

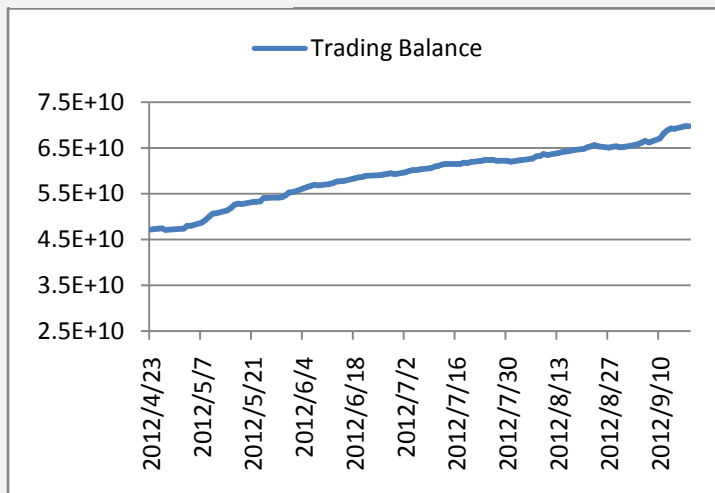
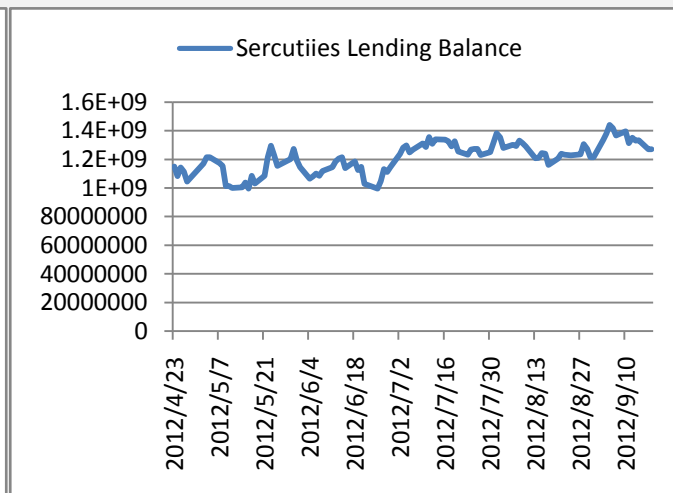


图 11: 融券余额



### 免责声明：

如果您对本报告有任何意见或建议，请致信于国都信箱 (yfb@guodu.cc)，欢迎您及时告诉我们您对本刊的任何想法！

本刊所有信息均建立在可靠的资料来源基础上。我们力求能为您提供精确的数据，客观的分析和全面的观点。但我们必须声明，对所有信息可能导致的任何损失概不负责。

本报告并不提供量身定制的投资建议。报告的撰写并未虑及读者的具体财务状况及目标。国都期货研究团队建议投资者应独立评估特定的投资和战略，并鼓励投资者征求专业财务顾问的意见。具体的投资或战略是否恰当取决于投资者自身的状况和目标。

版权声明：(c) 本报告版权为国都期货有限公司所有。本刊所含文字、数据和图表未经国都期货有限公司书面许可，任何人不得以电子、机械、影印、录音或其他任何形式复制、传播或存储于任何检索系统。未经许可，复制本刊任何内容皆属违反版权法行为，可能将受到法律起诉，并承担与之相关的所有损失赔偿和法律费用。涉及版权的所有问题请垂询：010-64000083。