

## 国都股指期货日报

### 国都期货研发服务部

分析师：张见

执业编号：F0284384

电话：010-84180311

邮箱：zhangjian@guodu.cc

本报告中所有数据均来自国都期货。

地址：北京市东城区东直门南大街3号国华投资大厦10层  
国都期货有限公司  
网址：www.guodu.cc



### 【行情回顾】

今日沪深两市平开，在经历了周五的白点长阳后，股指维持高位窄幅整理。截至收盘，上证指数报 2140.17 点，涨幅 0.34%；深证成指报 8769.54 点，涨幅 0.69%。两市总成交量 1826.51 亿，较前一交易日（2213.68 亿）萎缩 17.49%。

盘面上除运输物流，保险，银行等板块略微收跌以外，其余板块以红盘报收，其中水泥，建材，机械，有色金属板块涨幅居前。

资金流向方面，沪市资金净流入 16.02 亿元，深市资金净流入 25.83 亿元，沪深 300 资金净流入 8.82 亿元。

今日期现基差运行平稳，主力合约期现基差约为 11.2，日内无期现套利机会。IF1209 与 IF1210 目前核心价差约为 13.8，日内无跨期套利机会存在。

### 【基本面要闻】

1. 8月进出口同比增长 0.2% 其中出口增长 2.7% 进口下降 2.6%
2. 8月 CPI 涨幅回升至 2% 货币政策空间收窄
3. 8月 PPI 同比下降 3.5% 创下 34 个月新低

### 【投资建议】

周一期指（当月连续）在经历了周五的大阳线以后，高位窄幅整理。盘中四次在 2330 点（5 月份以来的下降通道的上轨）附近获得支撑，后市看涨。

操作建议：入场多单继续持有，提高止损点；未入场，可逢低做多。

阻力位：2362/2379/2398 支撑位：2325/2310

## 附录 1：期指当日运行情况

这部分内容旨在向投资者展现代日期指 4 合约运行情况的全貌以及 4 合约基差的变化。

表 1: 期指合约运行情况

合约	前收盘价	开盘价	最高价	最低价	收盘价	成交量	成交额	涨跌	涨跌幅(%)	持仓量	结算价
当月合约	2341.2	2340.2	2347.8	2326.2	2337.8	407601	2.86E+11	-3.3999	-0.15	68090	2338.2
下月合约	2355.2	2353	2362.6	2340.4	2351.6	26539	1.87E+10	-3.5999	-0.15	13927	2350.8
下季合约	2380	2386	2391.4	2369.6	2380.6	4130	2.95E+09	0.6001	0.03	9978	2376.6
隔季合约	2309.8	2314.6	2430	2311.6	2414	1187	8.47E+08	104.2	4.51	1093	2295.2

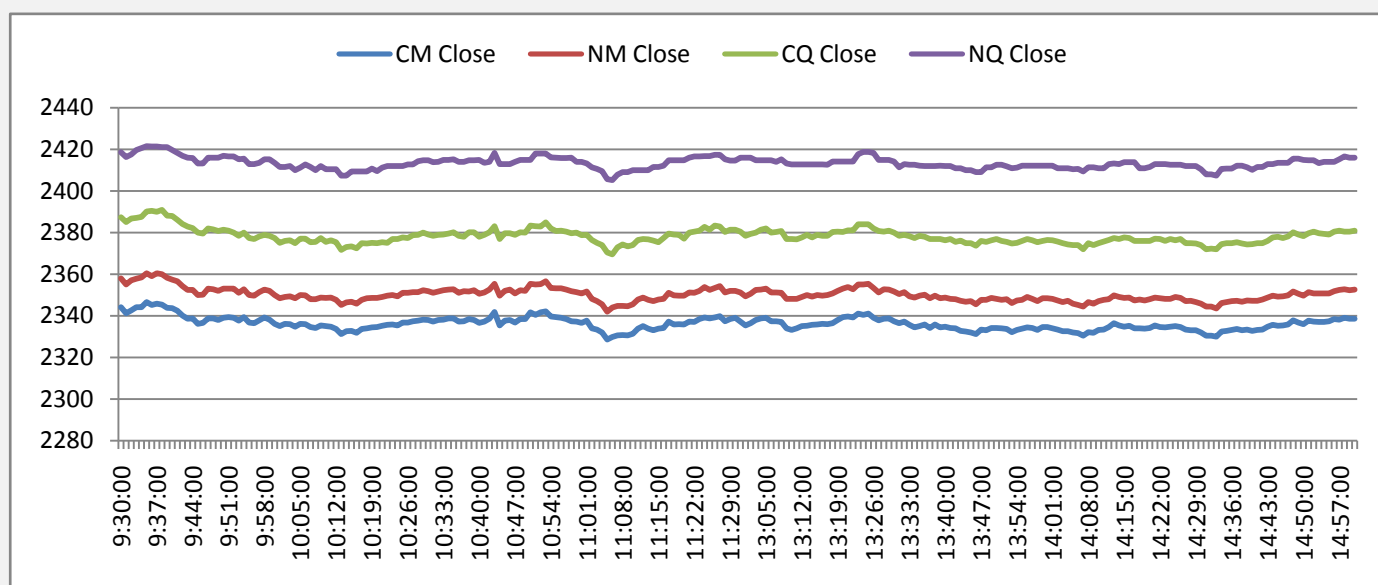
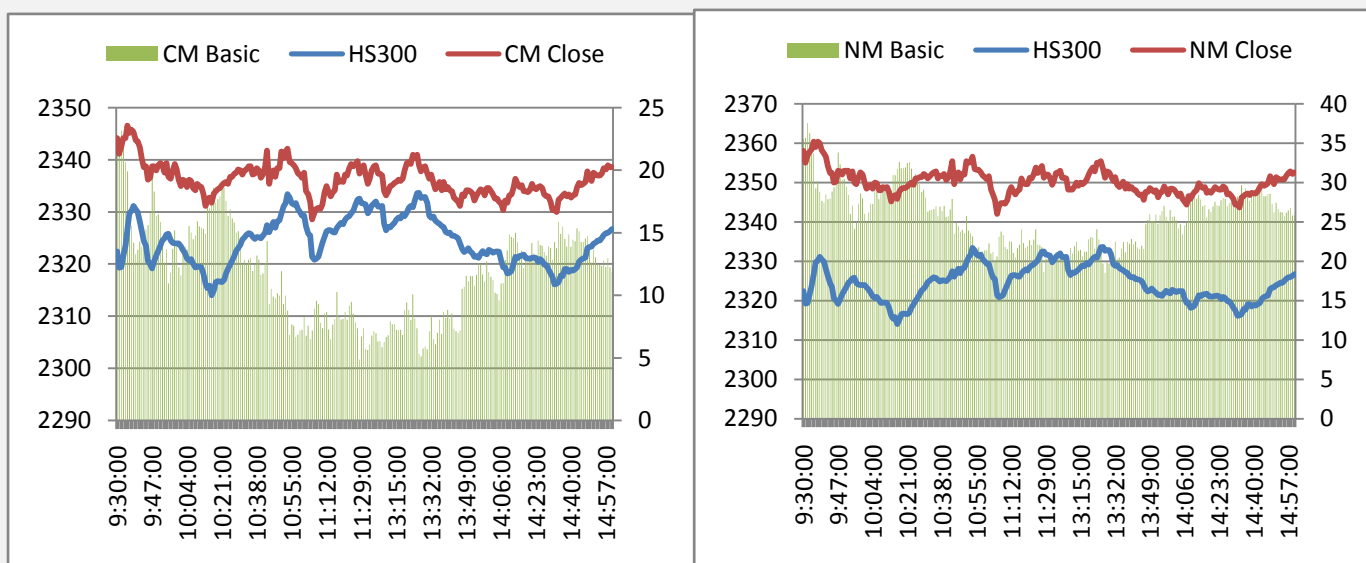
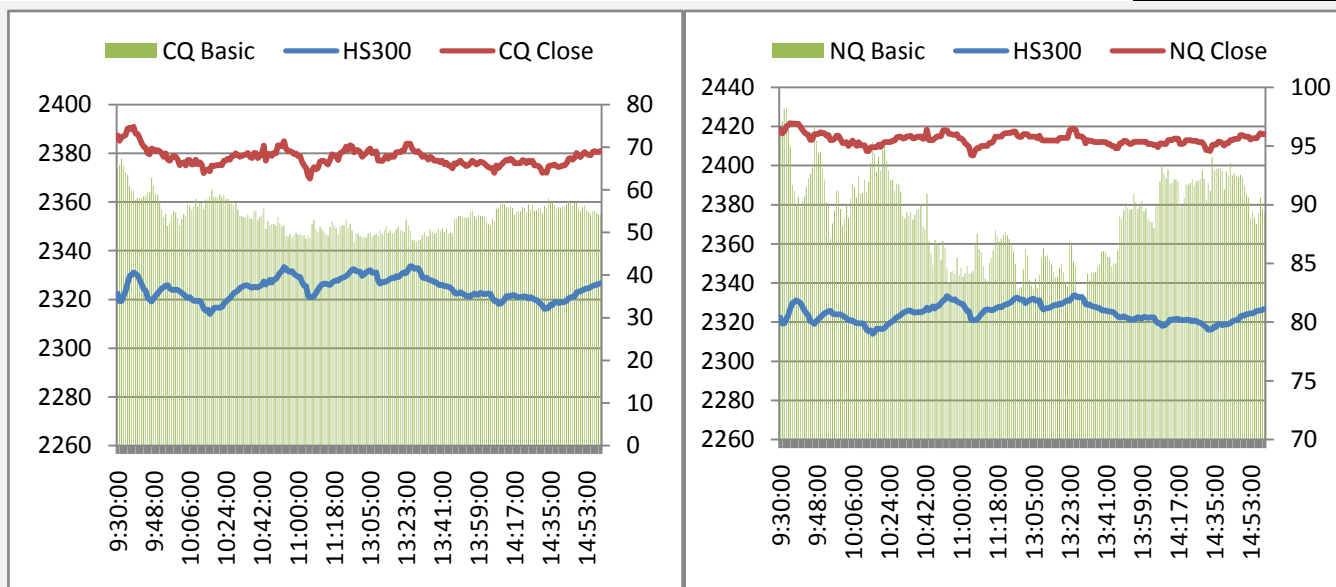


图 2: 期指 4 合约日内基差图





## 附录 2：A 股市场运行情况

这部分内容旨在向投资者呈现 A 股市场今日运行的全貌，各板块的涨跌幅以及与指数相关度可作为大盘走势的辅助判断参数。对行业熟悉的投资者可从几个与指数相关性最高的行业分析入手判断大盘未来走势。

表 2：A 股市场各指数行情

指数	前收盘价	开盘价	最高价	最低价	收盘价	成交量	成交额	涨跌	涨跌幅(%)
上证指数	2127.76	2128.07	2140.17	2120.49	2134.89	1.04E+10	8.61E+10	7.1299	0.34
沪深 300	2317.18	2320.56	2334.5	2313.57	2326.67	6.53E+09	6.33E+10	9.49	0.41
深圳成指	8709.07	8738.45	8817.62	8716.58	8769.54	1.15E+09	1.34E+10	60.4697	0.69
中小板指	4421.37	4437.93	4460.83	4416.44	4449.46	8.53E+08	1.01E+10	28.0898	0.64
创业板指	759.46	759.69	765.31	756.03	762.31	4.6E+08	6.22E+09	2.85	0.38

图 3：沪深 300 各板块涨跌幅

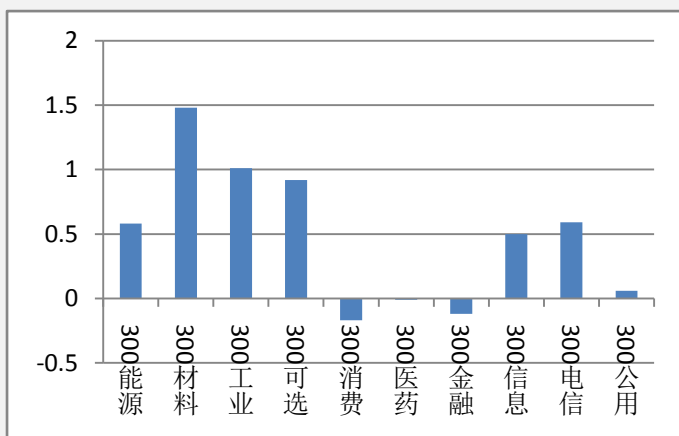
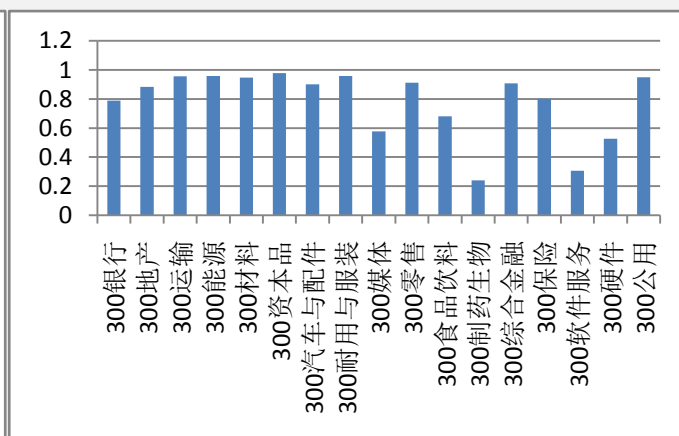


图 4：沪深 300 各板块 60 日内与指数相关度



### 附录 3：期指套利机会

图 5 与图 6 描述的是期现套利机会，若蓝线穿越红线代表有正向套利机会（卖出期指合约同时买入现货组合），蓝线穿越绿线代表有反向套利机会（买入期指合约同时卖出现货组合）。

图 7 描述的是当月合约与下月合约的跨期套利机会，据我们的测算，目前跨期套利的成本为一个点，价差超过核心波动区间一个点以上便有套利机会。即蓝线在红线上 1 个点以上时卖出下月合约同时买入当月合约，蓝线在红线下 1 个点以上时，买入下月合约同时卖出当月合约。

图 5: 当月合约套利机会

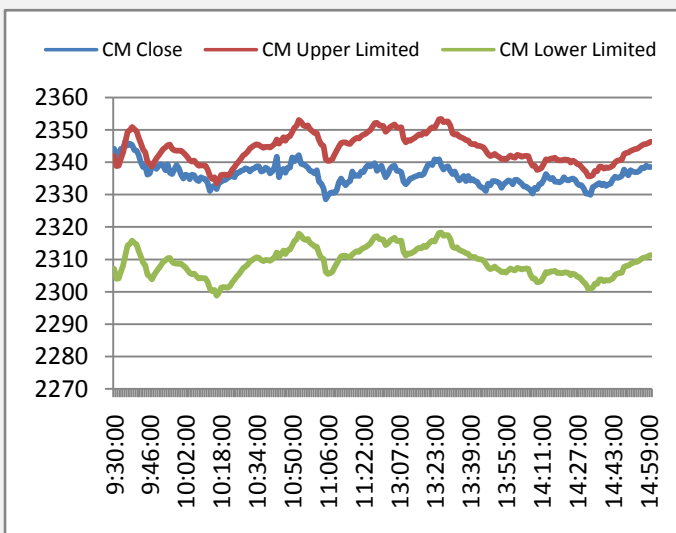


图 6: 下月合约套利机会

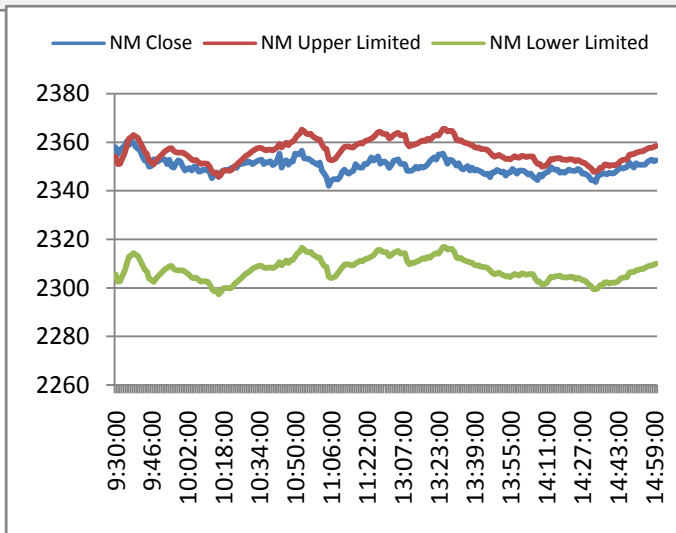
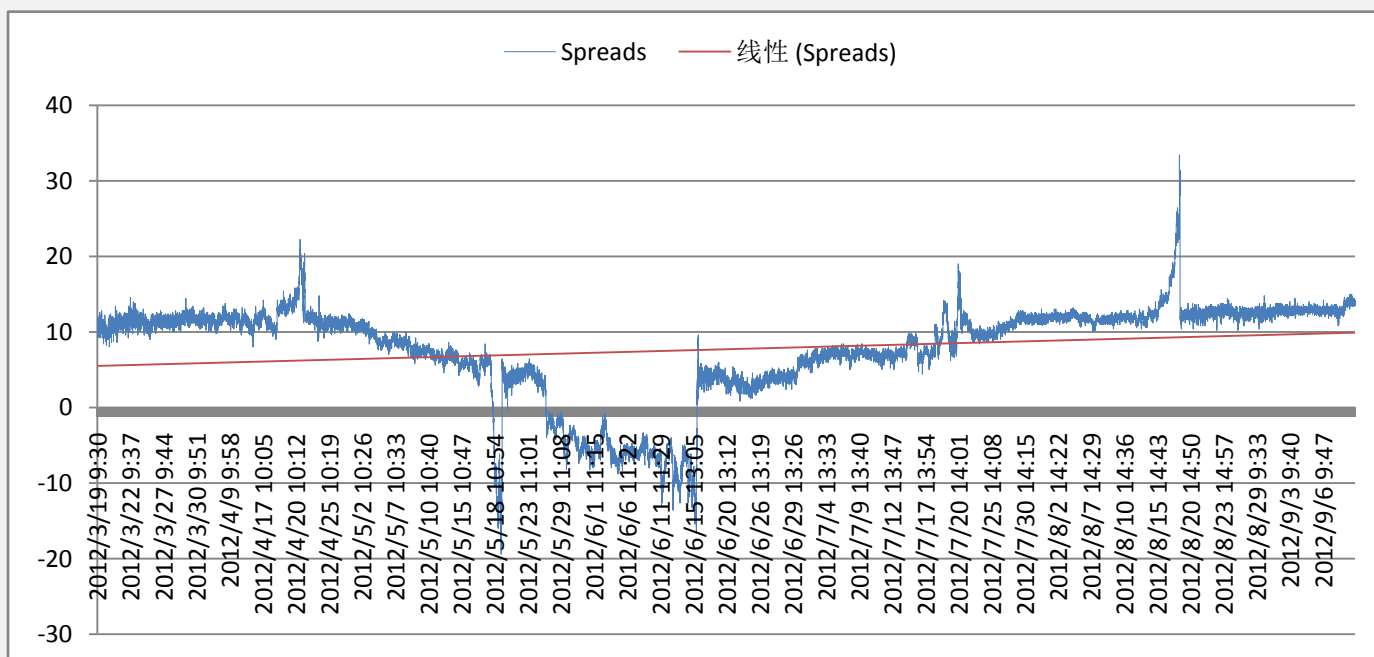


图 7: 当月合约与下月合约跨期套利机会



## 附录 4：主力会员持仓情况

这部分内容旨在向投资者呈现期指主力会员持仓的变化情况，让投资者更好的把握主力的动向。

表 3:前 20 名会员持仓情况

	会员名称	持多单量	日增减		会员名称	持空单量	日增减
1	国泰君安	5486	-395	1	中证期货	9619	-2033
2	华泰长城	4485	-49	2	国泰君安	8819	-248
3	广发期货	4229	233	3	海通期货	5756	-698
4	海通期货	3359	285	4	光大期货	4827	338
5	南华期货	2677	451	5	华泰长城	4551	-22
6	光大期货	2577	-1446	6	中粮期货	3203	386
7	东海期货	2425	315	7	申银万国	2591	-133
8	银河期货	2410	-90	8	广发期货	2144	-11
9	中证期货	2208	-1259	9	南华期货	1922	-67
10	申银万国	2032	-370	10	鲁证期货	1846	-58
11	浙江永安	1997	-62	11	中信建投	1535	-89
12	浙商期货	1951	400	12	兴业期货	1508	-156
13	上海东证	1834	-405	13	银河期货	1464	65
14	国联期货	1675	-49	14	上海东证	1238	137
15	鲁证期货	1478	-396	15	国信期货	1152	-119
16	中投天琪	1305	148	16	招商期货	1089	200
17	金瑞期货	1265	-24	17	中投天琪	1030	-280
18	国信期货	1210	-442	18	东海期货	965	-44
19	新潮期货	1207	-21	19	安信期货	763	-103
20	信达期货	1204	16	20	长江期货	694	95
	总和	47014	-3160		总和	56716	-2840

图 8：前 10 名会员净多单

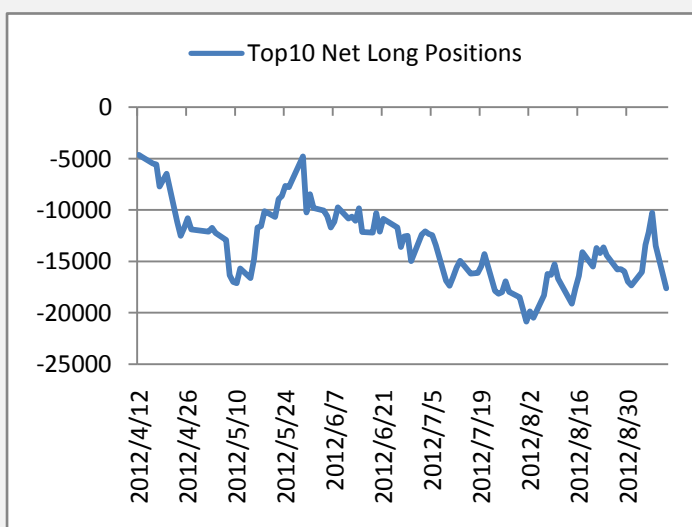
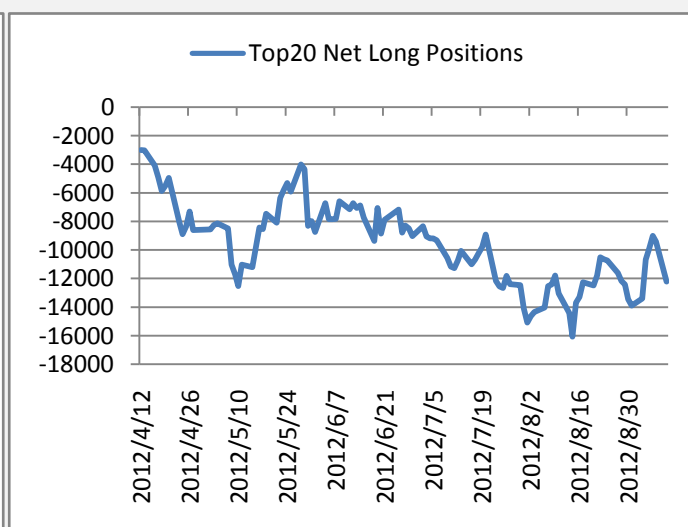


图 9：前 20 名会员净多单



## 附录 5：流动性

这部分内容旨在向投资者呈现目前市场流动性的状况，SHIBOR 以及票据转贴利率反映了银行间资金的紧张状况（数值越高，资金越紧张），国债收益率反映了目前投资者对风险资产的偏好（收益率越低对风险资产偏好越高）。

图 10:SHIBOR 利率走势图

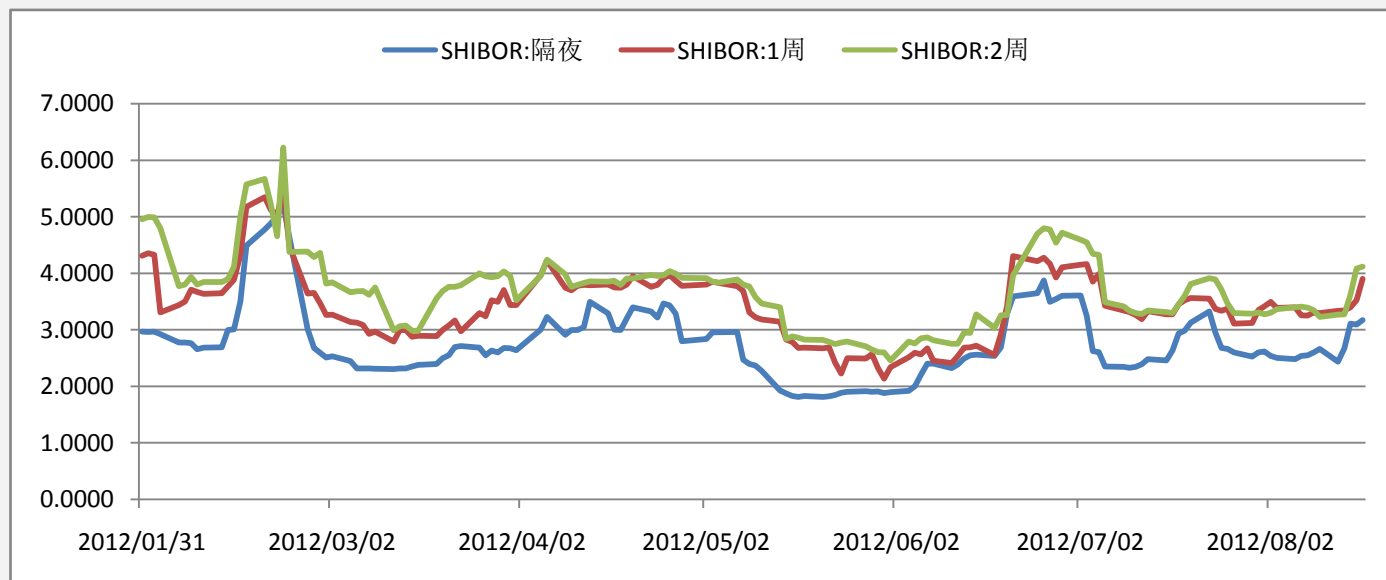


图 11:国债收益率走势图

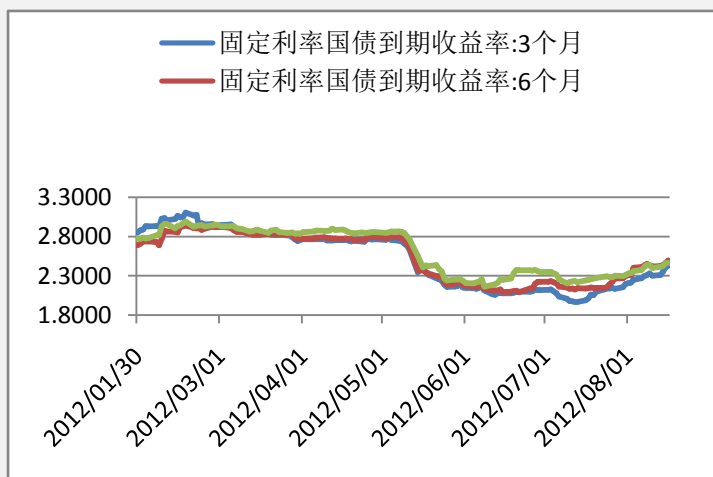


图 12:票据直贴利率走势图



## 附录 6：融资融券情况

融资融券余额的多少反映了投资者参与股市的热情，可作为一个人气指标。融资余额(投资者每日融资买进与归还借款间的差额)越多，买入意愿越强，融券余额(投资者每日融券卖出与买进还券间的差额)越多，卖出意愿越强。

图 13:融资余额

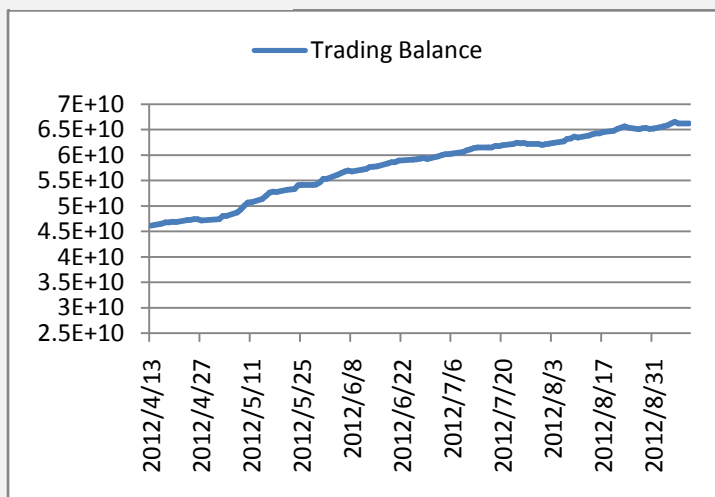
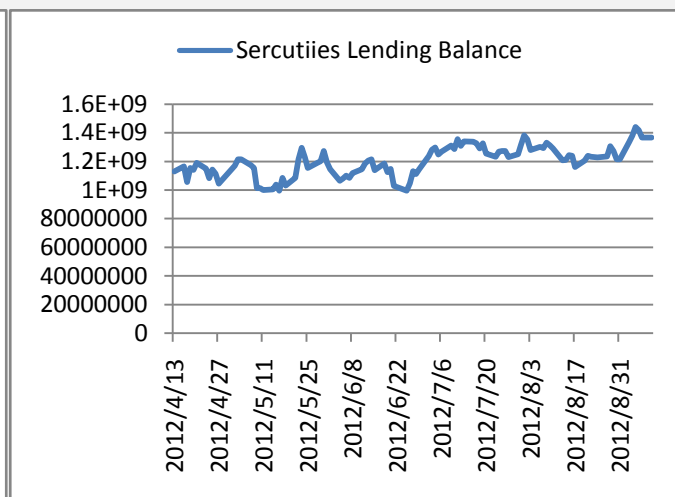


图 14: 融券余额



## 附录 7：明日将公布的经济数据

时间	事件	经济体	实际值	预期值	前值
2012年09月11日22:00	美国9月IBD/TIPP经济乐观指数	美国	--	--	45.6
2012年09月11日20:30	美国7月贸易帐	美国	--	-443	-429.2
2012年09月11日20:30	加拿大7月贸易帐	加拿大	--	--	-18.1
2012年09月11日20:15	加拿大8月新屋开工	加拿大	--	--	20.85
2012年09月11日16:30	英国7月贸易帐(非欧盟国家)	英国	--	--	-52
2012年09月11日16:30	英国7月贸易帐(欧盟国家)	英国	--	--	-49.43
2012年09月11日16:30	英国7月贸易帐	英国	--	--	-101
2012年09月11日09:30	澳大利亚8月NAB商业景气指数	澳大利亚	--	--	-3
2012年09月11日09:30	澳大利亚8月NAB商业信心指数	澳大利亚	--	--	4
2012年09月11日07:50	日本8月M2+CD货币供应年率	日本	--	--	2.2
2012年09月11日07:50	日本8月M3货币供应年率	日本	--	--	1.9
2012年09月11日07:01	英国8月RICS房价指数	英国	--	--	-24
2012年09月11日06:45	新西兰8月信用卡支出年率	新西兰	--	--	-0.8
2012年09月11日06:45	新西兰8月信用卡支出月率	新西兰	--	--	-0.6
2012年09月11日03:00	美国7月消费者信贷	美国	--	92.5	64.6

## 免责声明：

如果您对本报告有任何意见或建议，请致信于国都信箱 (yfb@guodu.cc)，欢迎您及时告诉我们您对本刊的任何想法！

本刊所有信息均建立在可靠的资料来源基础上。我们力求能为您提供精确的数据，客观的分析和全面的观点。但我们必须声明，对所有信息可能导致的任何损失概不负责。

本报告并不提供量身定制的投资建议。报告的撰写并未虑及读者的具体财务状况及目标。国都期货研究团队建议投资者应独立评估特定的投资和战略，并鼓励投资者征求专业财务顾问的意见。具体的投资或战略是否恰当取决于投资者自身的状况和目标。

版权声明：(c) 本报告版权为国都期货有限公司所有。本刊所含文字、数据和图表未经国都期货有限公司书面许可，任何人不得以电子、机械、影印、录音或其他任何形式复制、传播或存储于任何检索系统。未经许可，复制本刊任何内容皆属违反版权法行为，可能将受到法律起诉，并承担与之相关的所有损失赔偿和法律费用。涉及版权的所有问题请垂询：010-64000083。