

国都股指期货日报

国都期货研发服务部

分析师：张见

执业编号：F0284384

电话：010-84180311

邮箱：zhangjian@guodu.cc

本报告中所有数据均来自国都期货。

地址：北京市东城区东直门南大街3号国华投资大厦10层
国都期货有限公司
网址：www.guodu.cc



【行情回顾】

沪指今日呈现窄幅震荡趋势。股指低开横盘整理后小幅走低，午后股指延续小幅波动走势。全天市场观望气氛有所增加，沪指结束五连阳。截至收盘，上证指数报 2168.81 点，涨幅-0.24%；深证成指报 9238.20 点，涨幅为-1.06%。两市成交量虽较前一交易日减少 10%，但本周成交量较上周放大 40%。

盘面上，电力，钢铁，银行板块涨幅居前；酿酒，海南，券商，房地产板块跌幅居前。

资金流向方面，沪市资金净流入 3.75 亿元，深市资金净流出 16.14 亿元，沪深 300 资金净流入 9.46 亿元。

今日期现基差运行平稳，主力合约期现基差约为 12，无期现套利机会。IF1208 与 IF1209 目前核心价差约为 12，日内无跨期套利机会存在。

【基本面要闻】

1. 7 月份新增信贷 5401 亿元，创 10 个月新低。
2. 7 月份广义货币（M2）余额 91,91 万亿元，同比增长 13.9%。
3. 7 月份出口 1769.4 亿美元，同比增长仅 1%；进口 1517.9 亿美元，同比增长 4.7%；贸易顺差 251.5 亿美元，收窄 16.8%。

【投资建议】

周五期指高开，在阻力位 2420 点受压制后回调，在 30 日均线附近得到支撑，最终报收于 2411.6 点。从技术上看，期指处于从 5 月份开始的下降通道的上轨，压力较大，但从日 K 线和周 K 线的 MACD 显示上升势头，估计在此位置争夺激烈。

操作建议：多单持有，止损 2380 点，止盈 2438 点。

阻力位：2420/2438/2486 支撑位：2400/2381/2337

附录 1：期指当日运行情况

这部分内容旨在向投资者展现代日期指 4 合约运行情况的全貌以及 4 合约基差的变化。

表 1: 期指合约运行情况

合约	前收盘价	开盘价	最高价	最低价	收盘价	成交量	成交额	涨跌	涨跌幅(%)	持仓量	结算价
当月合约	2418.2	2419.6	2422.2	2405.4	2411.6	246736	1.79E+11	-6.5999	-0.27	50221	2415.2
下月合约	2430.6	2430	2433.6	2418	2423	21970	1.6E+10	-7.6001	-0.31	28381	2426.8
下季合约	2461.4	2464.2	2465	2450	2455	893	6.58E+08	-6.3999	-0.26	5358	2458.4
隔季合约	2488.2	2492.8	2493.8	2478.2	2485.4	266	1.98E+08	-2.8	-0.11	344	2485.6

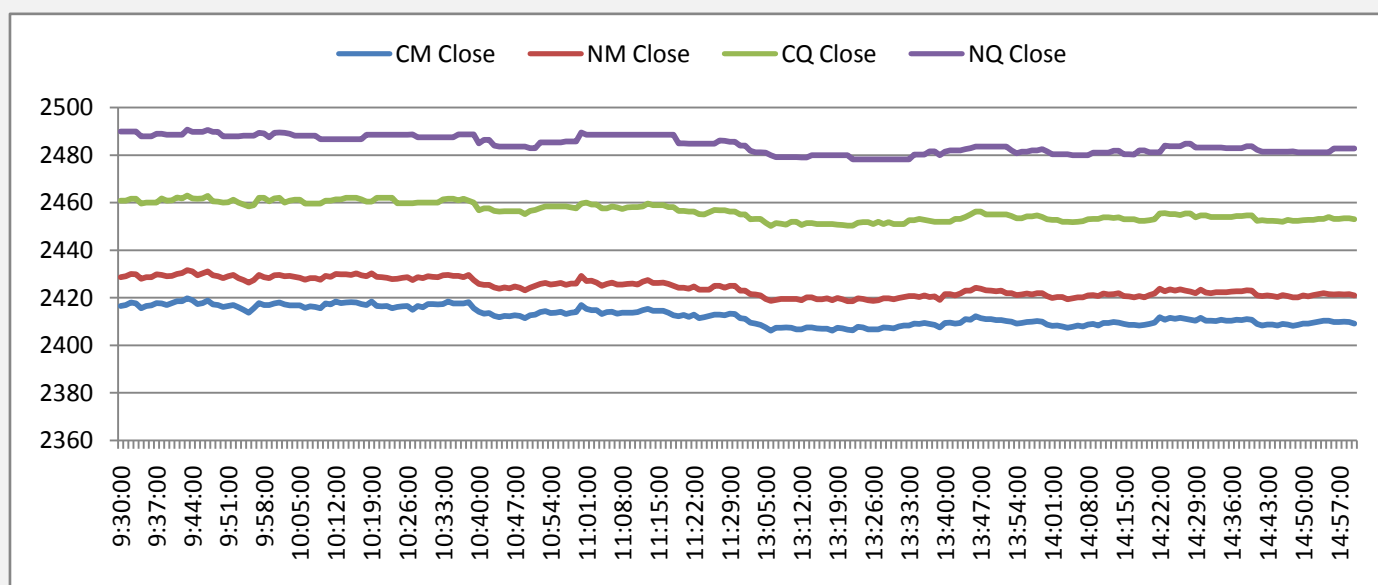
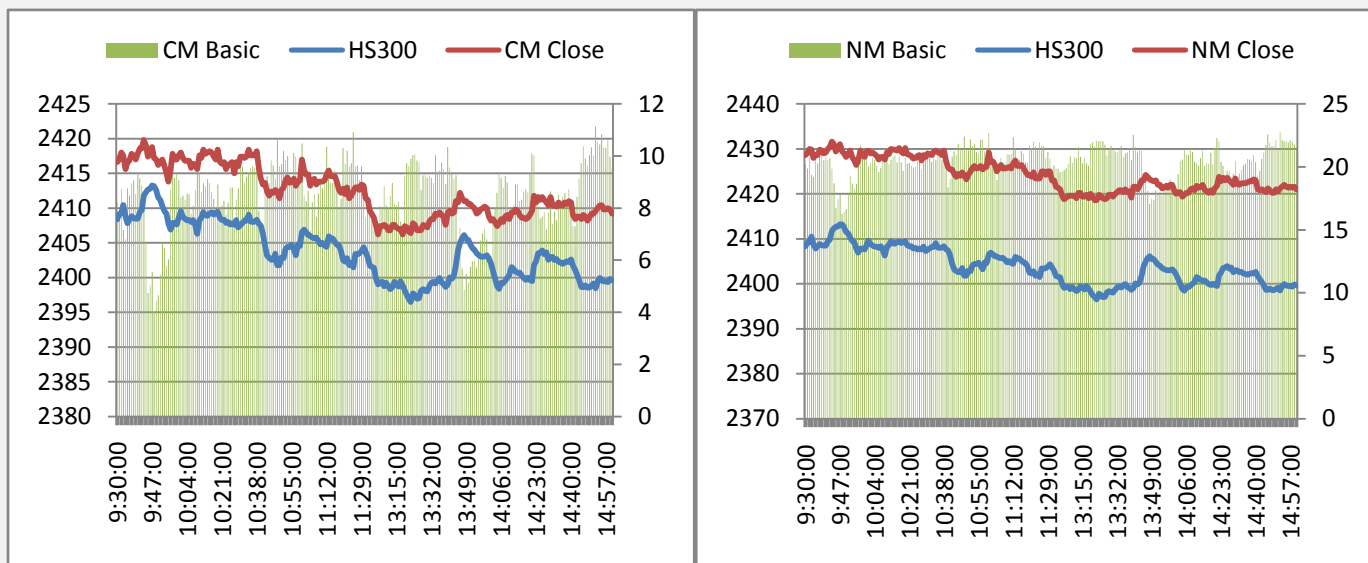
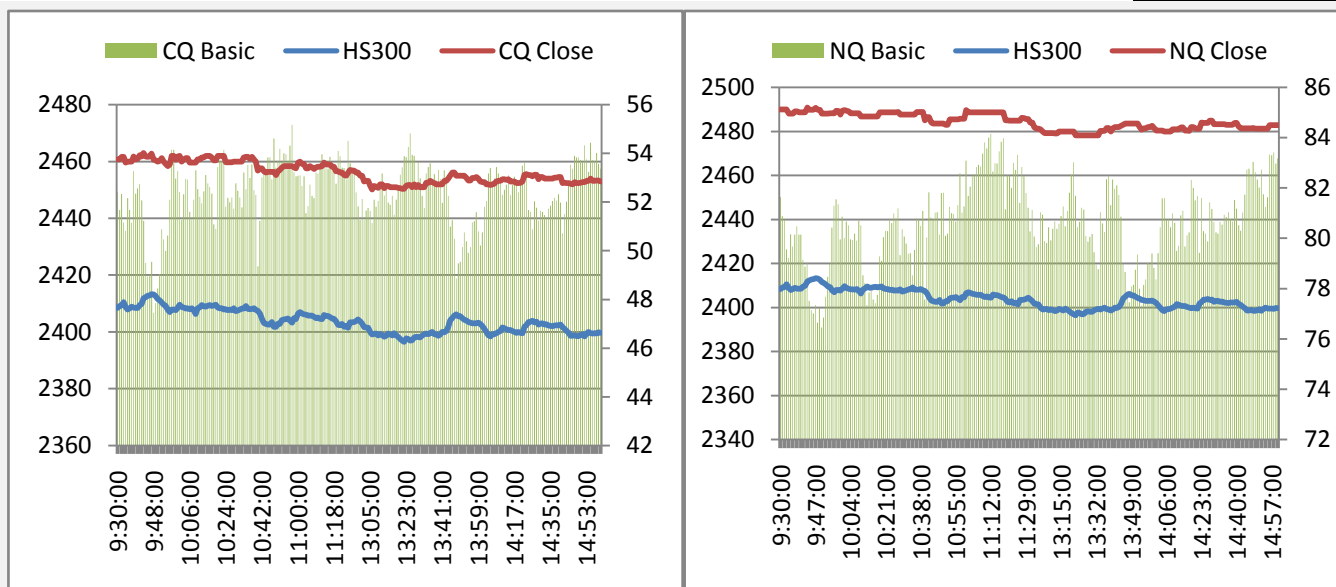


图 2: 期指 4 合约日内基差图





附录 2：A 股市场运行情况

这部分内容旨在向投资者呈现 A 股市场今日运行的全貌，各板块的涨跌幅以及与指数相关度可作为大盘走势的辅助判断参数。对行业熟悉的投资者可从几个与指数相关性最高的行业分析入手判断大盘未来走势。

表 2：A 股市场各指数行情

指数	前收盘价	开盘价	最高价	最低价	收盘价	成交量	成交额	涨跌	涨跌幅(%)
上证指数	2174.1	2172.96	2176.8	2165.28	2168.81	6.84E+09	6.09E+10	-5.29	-0.24
沪深 300	2411.7	2409.94	2413.42	2395.91	2399.75	3.47E+09	4.07E+10	-11.95	-0.5
深圳成指	9337.54	9335.56	9335.56	9224.3	9238.2	4.38E+08	7E+09	-99.3398	-1.06
中小板指	4493.46	4487.61	4499.43	4466.19	4484.8	4.66E+08	6.36E+09	-8.6602	-0.19
创业板指	743.2	743.29	744.84	736.55	743.07	2.11E+08	3.32E+09	-0.13	-0.02

图 3:沪深 300 各板块涨跌幅

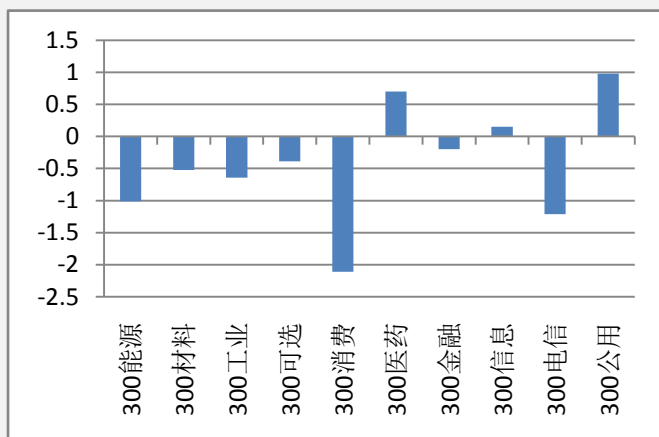
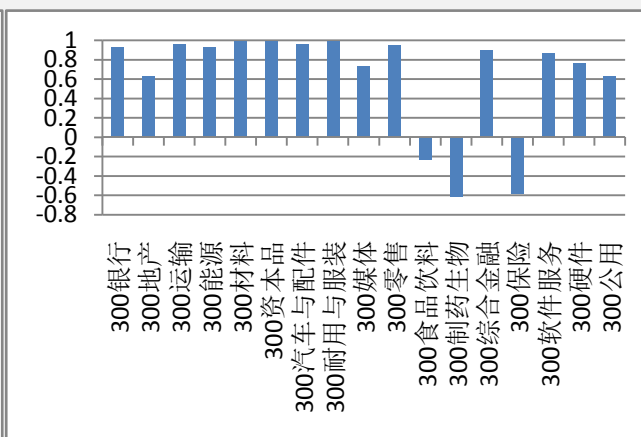


图 4:沪深 300 各板块 60 日内与指数相关度



附录 3：期指套利机会

图 5 与图 6 描述的是期现套利机会，若蓝线穿越红线代表有正向套利机会（卖出期指合约同时买入现货组合），蓝线穿越绿线代表有反向套利机会（买入期指合约同时卖出现货组合）。

图 7 描述的是当月合约与下月合约的跨期套利机会，据我们的测算，目前跨期套利的成本为一个点，价差超过核心波动区间一个点以上便有套利机会。即蓝线在红线上 1 个点以上时卖出下月合约同时买入当月合约，蓝线在红线下一个点以上时，买入下月合约同时卖出当月合约。

图 5: 当月合约套利机会

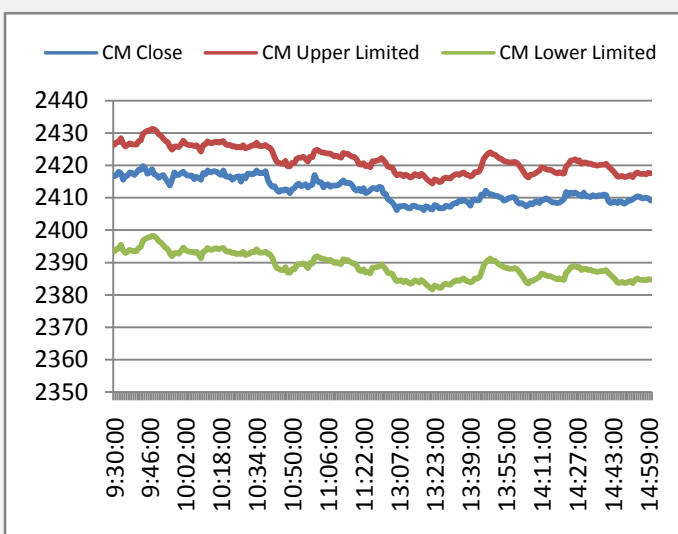


图 6: 下月合约套利机会

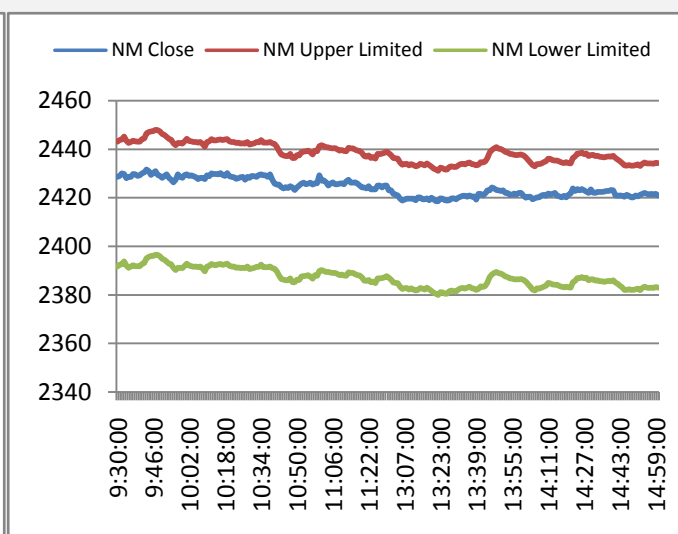
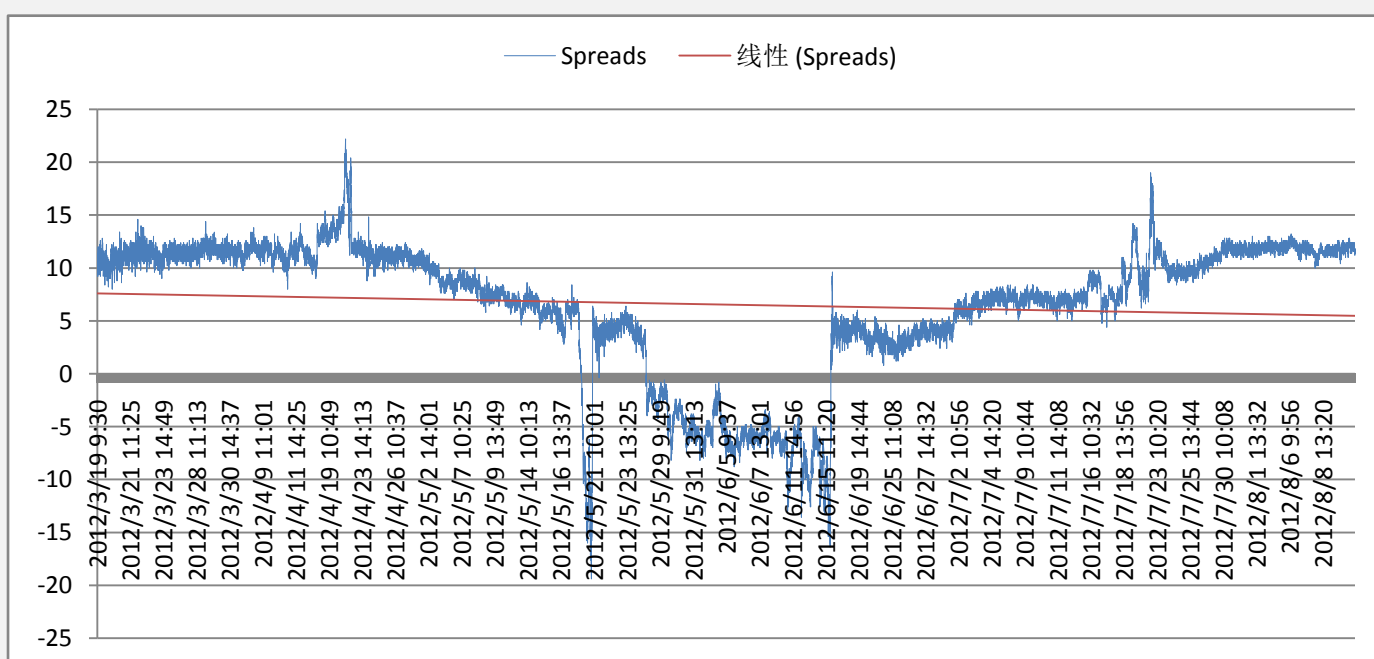


图 7: 当月合约与下月合约跨期套利机会

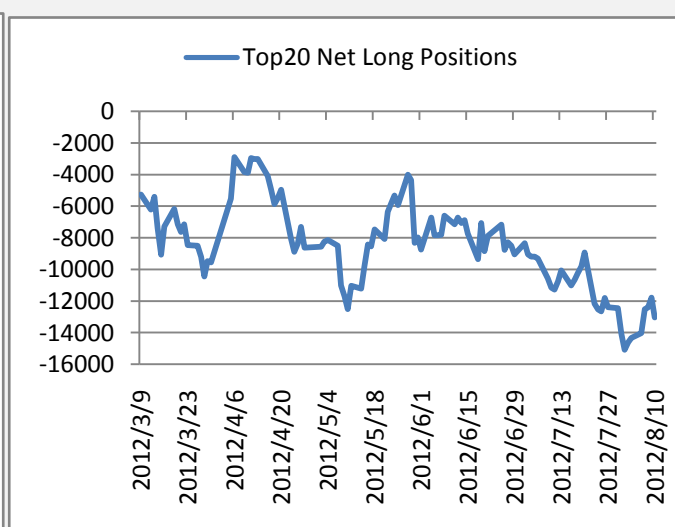
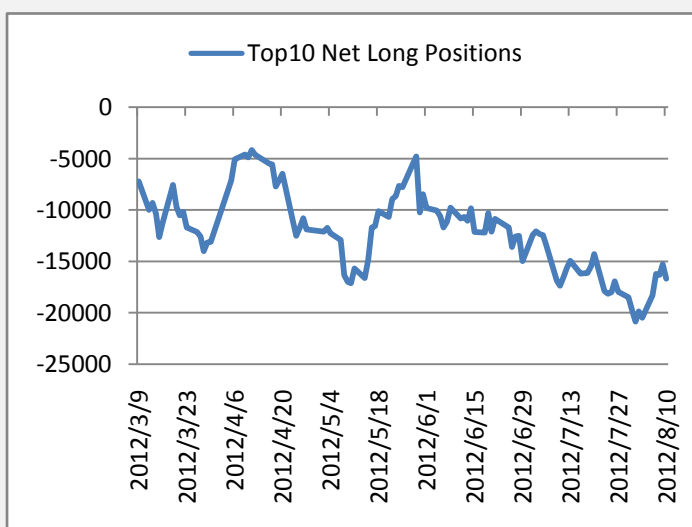


附录 4：主力会员持仓情况

这部分内容旨在向投资者呈现期指主力会员持仓的变化情况，让投资者更好的把握主力的动向。

表 3:前 20 名会员持仓情况

	会员名称	持多单量	日增减		会员名称	持空单量	日增减
1	国泰君安	4219	-378	1	中证期货	8872	-747
2	海通期货	2945	-862	2	国泰君安	6777	-204
3	华泰长城	2674	-490	3	华泰长城	3587	-554
4	银河期货	2267	27	4	光大期货	2935	-529
5	广发期货	2250	-114	5	申银万国	2123	139
6	南华期货	2028	102	6	海通期货	1892	-215
7	中证期货	1975	204	7	鲁证期货	1722	262
8	申银万国	1725	-505	8	上海东证	1559	118
9	上海东证	1541	-135	9	中粮期货	1553	159
10	光大期货	1415	83	10	中信建投	1506	72
11	浙商期货	1312	-157	11	金瑞期货	1244	-85
12	浙江永安	1292	-180	12	广发期货	1205	24
13	鲁证期货	1255	-378	13	国信期货	1198	-324
14	国信期货	1239	21	14	招商期货	1165	-179
15	招商期货	1196	-208	15	银河期货	1108	30
16	格林期货	1099	256	16	南华期货	1071	-416
17	信达期货	989	-214	17	东海期货	891	-55
18	中投天琪	955	-467	18	长江期货	605	16
19	兴业期货	901	70	19	中投天琪	564	-202
20	长江期货	896	190	20	安信期货	553	-93
	总和	34173	-3135		总和	42130	-2783



附录 5：流动性

这部分内容旨在向投资者呈现目前市场流动性的状况，SHIBOR 以及票据转贴利率反映了银行间资金的紧张状况（数值越高，资金越紧张），国债收益率反映了目前投资者对风险资产的偏好（收益率越低对风险资产偏好越高）。

图 10:SHIBOR 利率走势图

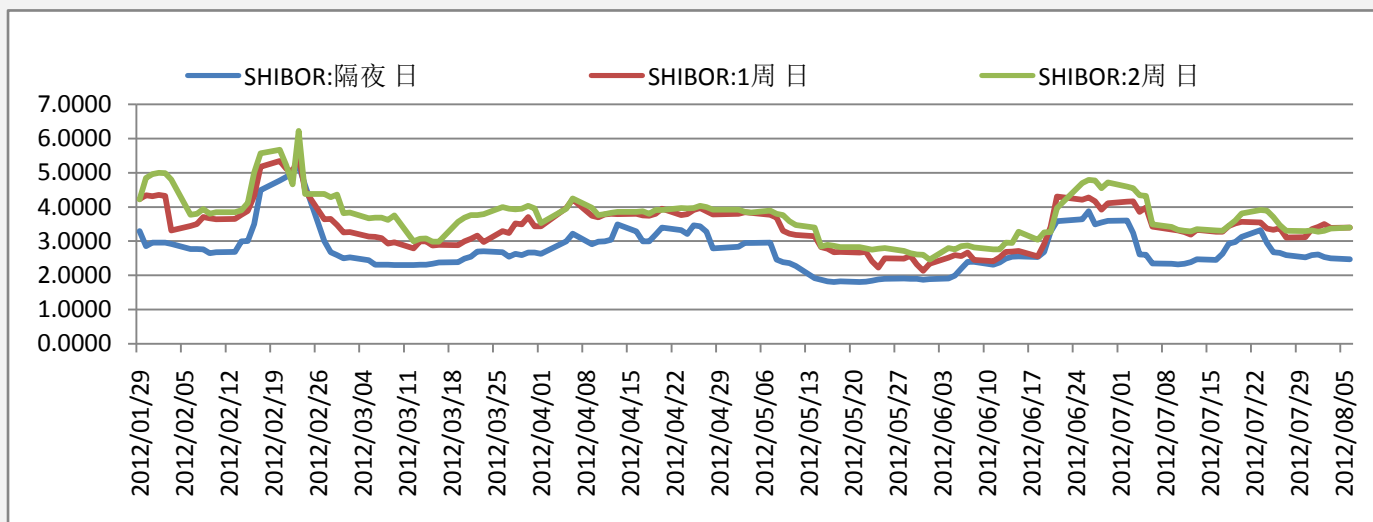


图 11:国债收益率走势图

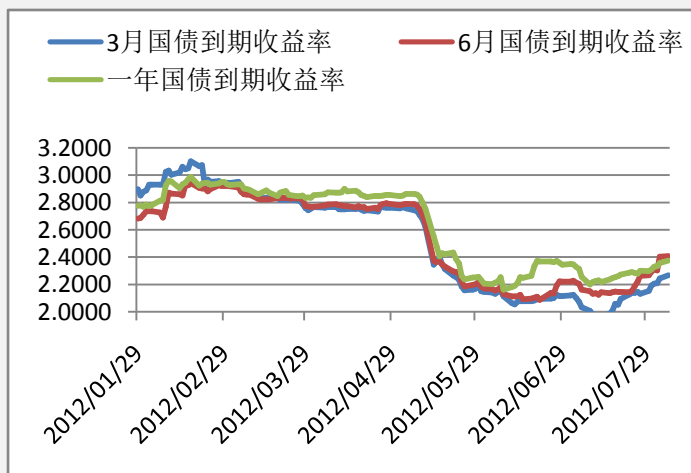
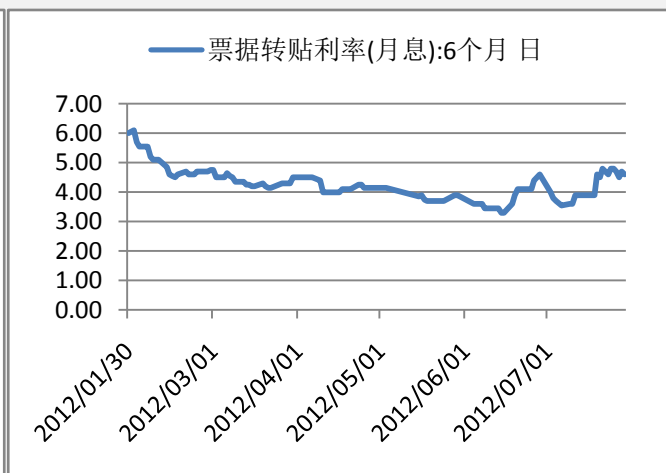


图 12:票据直贴利率走势图



附录 6：融资融券情况

融资融券余额的多少反映了投资者参与股市的热情，可作为一个人气指标。融资余额越多，买入意愿越强，融券余额越多，卖出意愿越强。

图 13: 融资余额

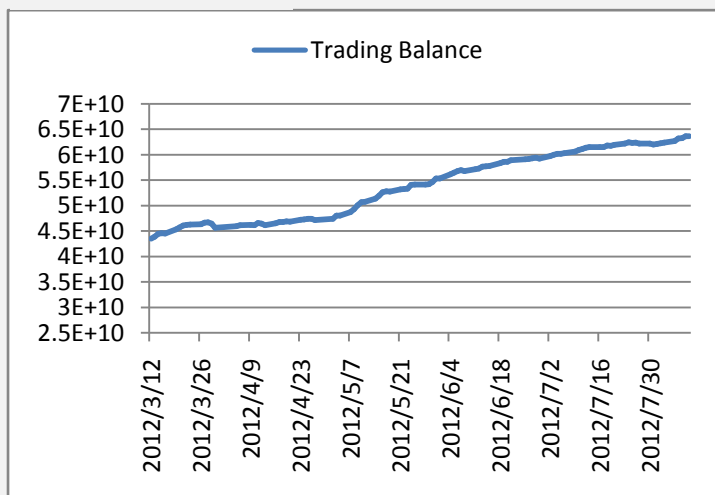
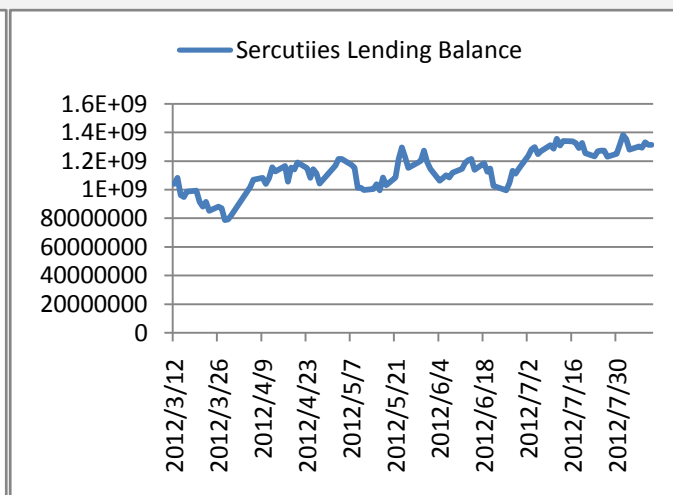


图 14: 融券余额



免责声明：

如果您对本报告有任何意见或建议，请致信于国都信箱 (yfb@guodu.cc)，欢迎您及时告诉我们您对本刊的任何想法！

本刊所有信息均建立在可靠的资料来源基础上。我们力求能为您提供精确的数据，客观的分析和全面的观点。但我们必须声明，对所有信息可能导致的任何损失概不负责。

本报告并不提供量身定制的投资建议。报告的撰写并未虑及读者的具体财务状况及目标。国都期货研究团队建议投资者应独立评估特定的投资和战略，并鼓励投资者征求专业财务顾问的意见。具体的投资或战略是否恰当取决于投资者自身的状况和目标。

版权声明：(c) 本报告版权为国都期货有限公司所有。本刊所含文字、数据和图表未经国都期货有限公司书面许可，任何人不得以电子、机械、影印、录音或其他任何形式复制、传播或存储于任何检索系统。未经许可，复制本刊任何内容皆属违反版权法行为，可能将受到法律起诉，并承担与之相关的所有损失赔偿和法律费用。涉及版权的所有问题请垂询：010-64000083。