

## 国都股指期货日报

### 国都期货研发服务部

分析师：王伟辉

执业编号：F0283939

电话：010-84183045

邮箱：wangweihui@guodu.cc

本报告中所有数据均来自国都期货。

地址：北京市东城区东直门南大街3号国华投资大厦10层  
国都期货有限公司  
网址：www.guodu.cc



### 【行情回顾】

周一沪深两市小幅低开，鉴于上周末美元指数大幅回落刺激今日资源类板块上涨进而助力大盘上攻。早盘，沪指一度上攻至20日均线，但成交量未能有效配合，沪指冲高回落进行盘整。午后，沪指在煤炭、有色金属、金融等权重板块的带动下，拾阶而上成功收复20日均线。截至收盘，上证指数报2154.92点，涨幅1.04%；深证成指报9212.21点，涨幅为1.49%。两市成交量较前一交易日大幅提升。

盘面上，今日两市除银行板块小幅收跌外，其余板块全线飘红，其中、稀土永磁、新材料、有色金属等板块领涨大盘。

资金流向方面，沪市资金流入36.80亿元，深市资金流入58.13亿元，沪深300资金流入12.95亿元。机构持仓均增加，投资者投资气氛浓厚。

今日期现基差运行平稳，主力合约期现基差在2以内，期现无套利机会。IF1208与IF1209目前核心价差约为11，日内跨期套利机会存在。

### 【基本面要闻】

1. 欧元区6月零售销售总额连续2个月攀升
2. 证监会：员工持股计划规定持股不得少于3年
3. 新三板扩军：3年或分流A股5000亿元
4. CPI或降至2%以内：中国已进入低价格时代
5. 央行：下半年继续加强货币政策预调微调

### 【投资建议】

周一股指大幅回升，成交量更是提升40%左右，表明投资者在一系列的利好数据下开始达成大盘底部趋稳的一致预期，股指上涨空间有望打开。技术上看，期指收复10日均线，后市将考验20日均线，上涨虽然仍具有一定的压力，但市场预期后市上涨较强烈。从目前的走势来看，建议大家关注2400点和2450点这两个压力线。

操作建议：多单继续持有，日内短多操作，止损2360点，关注2450点。

## 附录 1：期指当日运行情况

这部分内容旨在向投资者展现代日期指 4 合约运行情况的全貌以及 4 合约基差的变化。

表 1: 期指合约运行情况

合约	前收盘价	开盘价	最高价	最低价	收盘价	成交量	成交额	涨跌	涨跌幅(%)	持仓量	结算价
当月合约	2367.8	2360.6	2393.2	2360.2	2384.4	389607	2.78E+11	16.5999	0.7	62986	2359
下月合约	2379.6	2380.2	2404.6	2372.6	2396.6	18937	1.36E+10	17	0.71	22458	2371.6
下季合约	2411.6	2419.4	2435.2	2403.8	2428.2	1444	1.05E+09	16.5999	0.69	4933	2402.2
隔季合约	2440	2441	2466	2433	2458	295	2.17E+08	18	0.74	275	2430

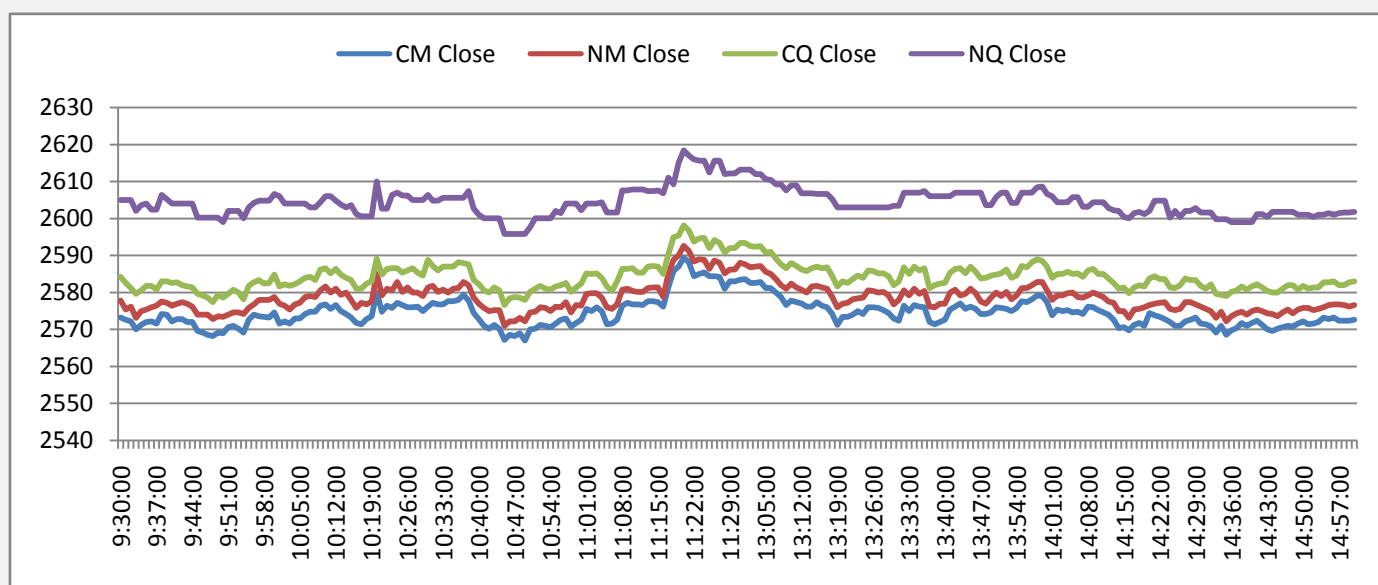
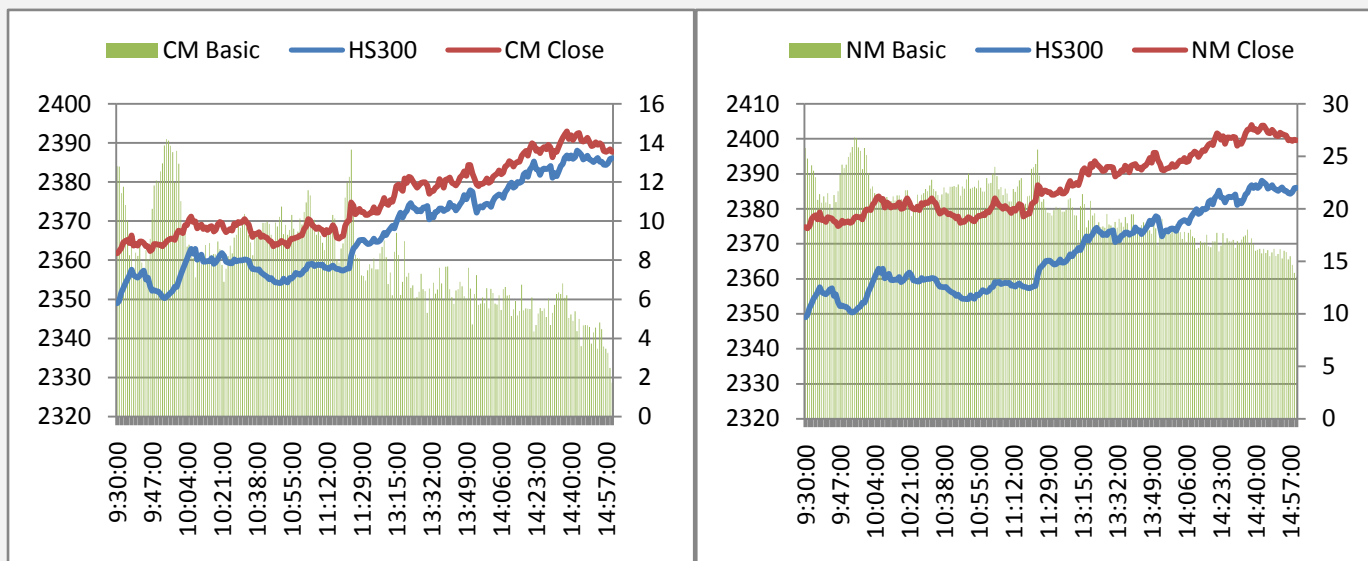
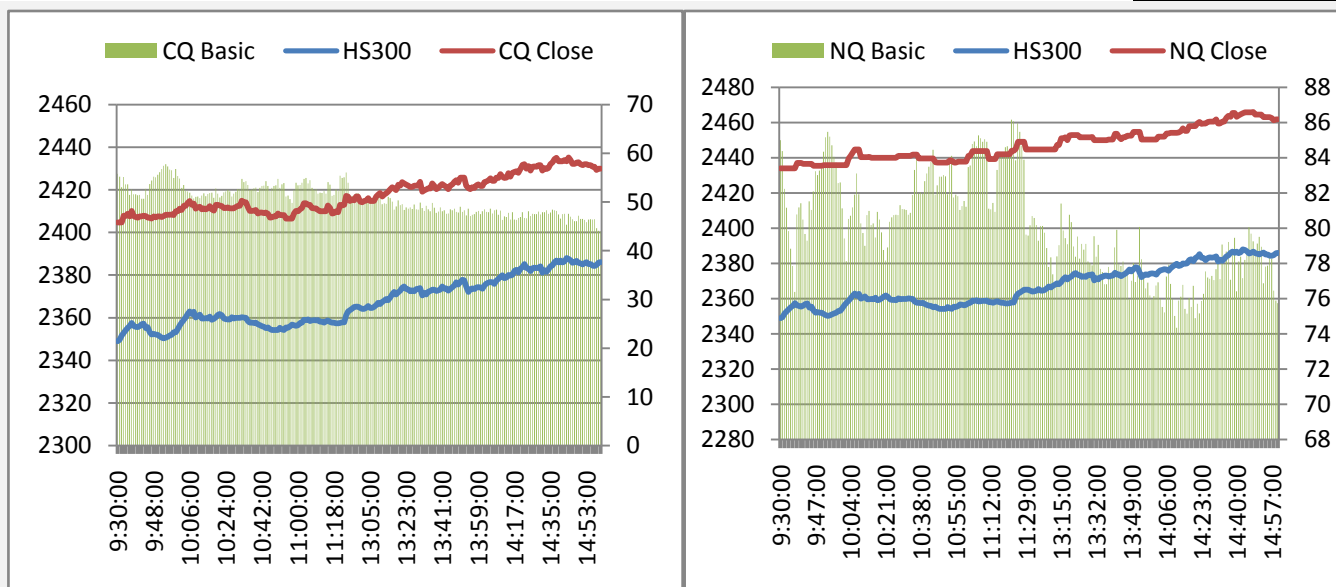


图 2: 期指 4 合约日内基差图





## 附录 2：A 股市场运行情况

这部分内容旨在向投资者呈现 A 股市场今日运行的全貌，各板块的涨跌幅以及与指数相关度可作为大盘走势的辅助判断参数。对行业熟悉的投资者可从几个与指数相关性最高的行业分析入手判断大盘未来走势。

表 2：A 股市场各指数行情

指数	前收盘价	开盘价	最高价	最低价	收盘价	成交量	成交额	涨跌	涨跌幅(%)
上证指数	2132.8	2129.15	2158.68	2127.26	2154.92	7.18E+09	6.12E+10	22.1199	1.04
沪深 300	2353.74	2350.12	2388.36	2348.12	2385.61	4.18E+09	4.37E+10	31.8701	1.35
深圳成指	9076.62	9055.12	9229.35	9036.76	9212.2	5.64E+08	7.46E+09	135.5801	1.49
中小板指	4288.85	4277.6	4390.23	4271.84	4389.93	5.66E+08	7.64E+09	101.0801	2.36
创业板指	711.93	708.26	731.39	706.83	730.42	2.79E+08	4.45E+09	18.49	2.6

图 3:沪深 300 各版块涨跌幅

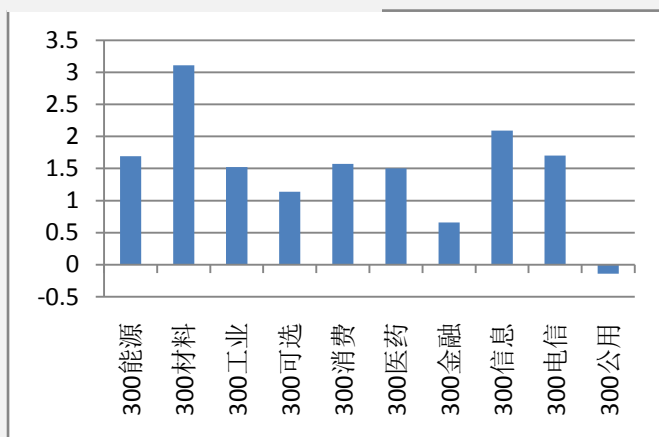
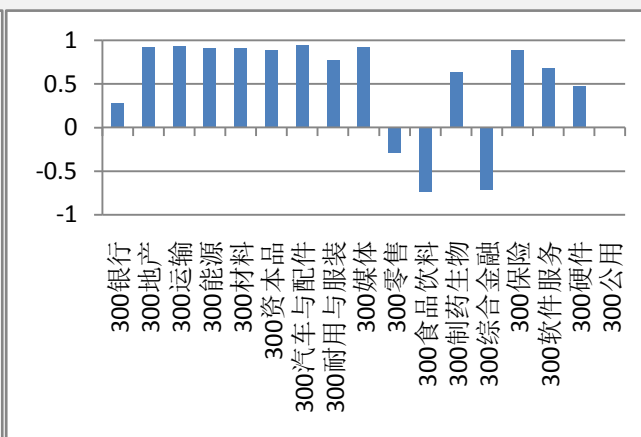


图 4:沪深 300 各版块 100 日内与指数相关度



### 附录 3：期指套利机会

图 5 与图 6 描述的是期现套利机会，若蓝线穿越红线代表有正向套利机会（卖出期指合约同时买入现货组合），蓝线穿越绿线代表有反向套利机会（买入期指合约同时卖出现货组合）。

图 7 描述的是当月合约与下月合约的跨期套利机会，据我们的测算，目前跨期套利的成本为一个点，价差超过核心波动区间一个点以上便有套利机会。即蓝线在红线上 1 个点以上时卖出下月合约同时买入当月合约，蓝线在红线下一个点以上时，买入下月合约同时卖出当月合约。

图 5: 当月合约套利机会

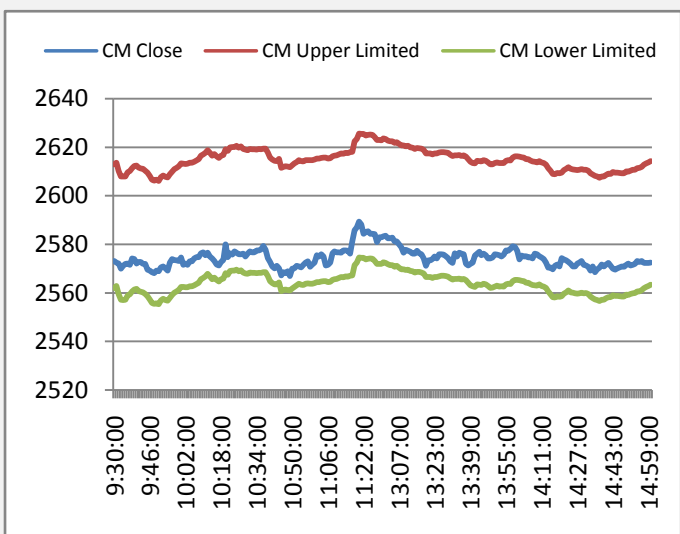


图 6: 下月合约套利机会

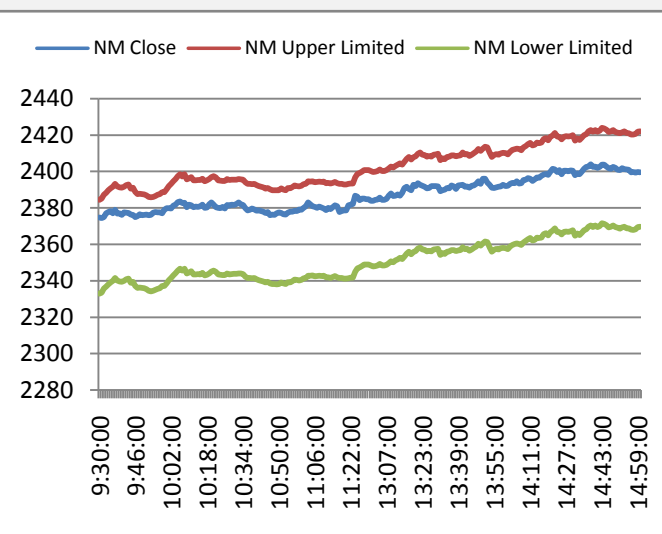
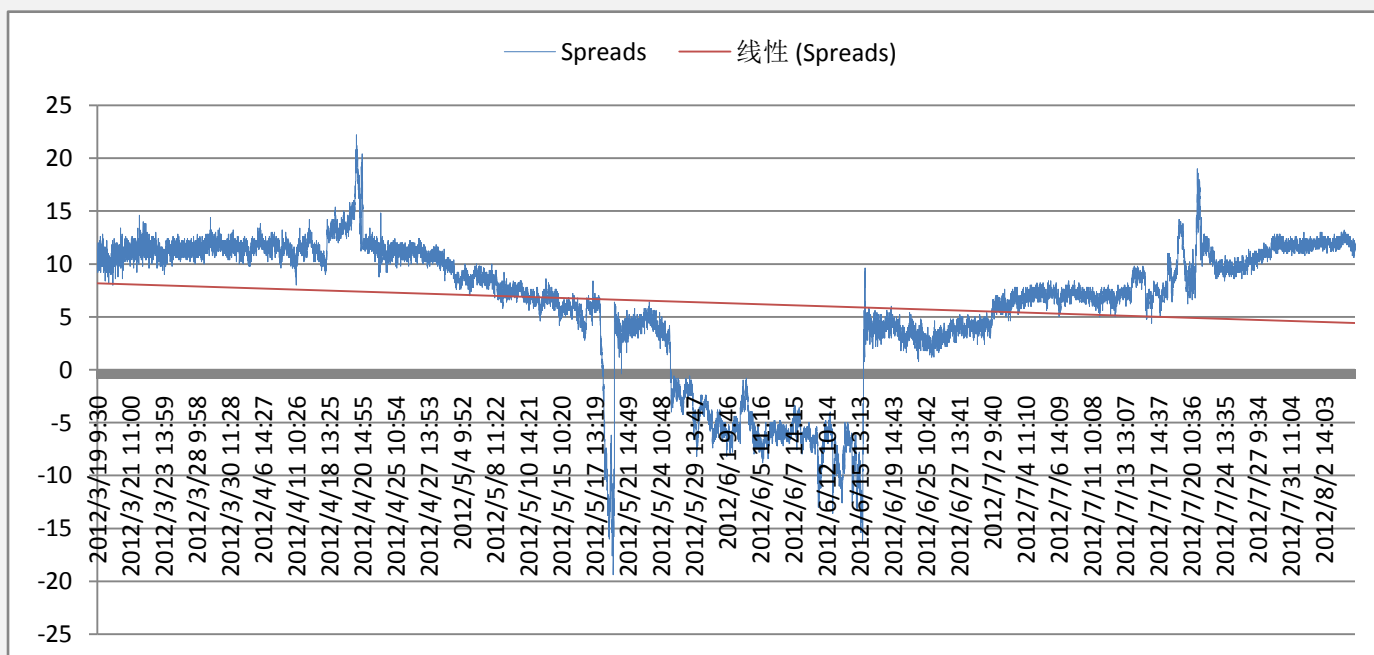


图 7: 当月合约与下月合约跨期套利机会



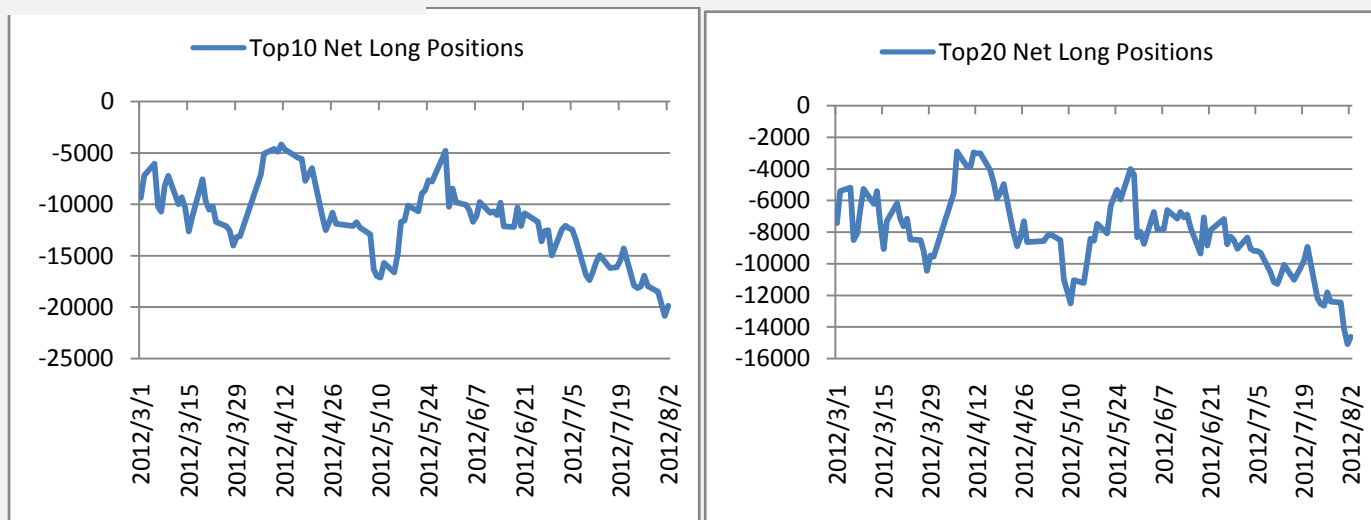
## 附录 4：主力会员持仓情况

这部分内容旨在向投资者呈现期指主力会员持仓的变化情况，让投资者更好的把握主力的动向。

表 3:前 20 名会员持仓情况

	会员名称	持多单量	日增减		会员名称	持空单量	日增减
1	国泰君安	5123	-363	1	中证期货	11019	-114
2	海通期货	3963	382	2	国泰君安	7543	-641
3	华泰长城	3299	-234	3	华泰长城	4619	-763
4	中证期货	2823	245	4	光大期货	3322	-787
5	银河期货	2754	-54	5	海通期货	3120	-605
6	申银万国	2595	-65	6	申银万国	2960	521
7	南华期货	2492	25	7	金瑞期货	2365	-209
8	广发期货	2429	-495	8	广发期货	2157	-1381
9	浙江永安	2042	-11	9	招商期货	1868	-5
10	光大期货	1881	-1784	10	中粮期货	1811	-789
11	浙商期货	1845	-50	11	中信建投	1577	-100
12	鲁证期货	1721	-367	12	上海东证	1482	265
13	信达期货	1611	-97	13	鲁证期货	1448	-38
14	招商期货	1529	14	14	南华期货	1409	136
15	中投天琪	1287	81	15	国信期货	1234	75
16	上海东证	1274	-91	16	银河期货	1138	75
17	国信期货	1222	-418	17	中投天琪	1012	112
18	安信期货	1110	14	18	东海期货	979	198
19	格林期货	1101	-157	19	安信期货	862	347
20	兴业期货	1019	-24	20	中钢期货	849	-106
	总和	43120	-3449		总和	52774	-3809

图 8:前 10 名会员净多单



## 附录 5：流动性

这部分内容旨在向投资者呈现目前市场流动性的状况，SHIBOR 以及票据转贴利率反映了银行间资金的紧张状况（数值越高，资金越紧张），国债收益率反映了目前投资者对风险资产的偏好（收益率越低对风险资产偏好越高）。

图 10:SHIBOR 利率走势图

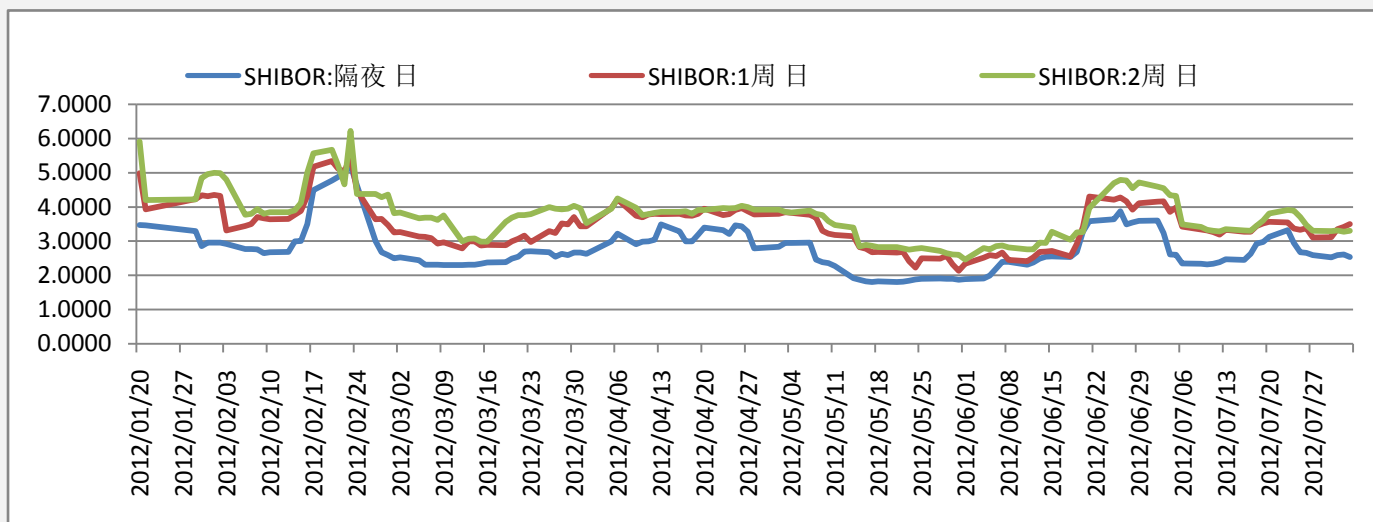


图 11:国债收益率走势图

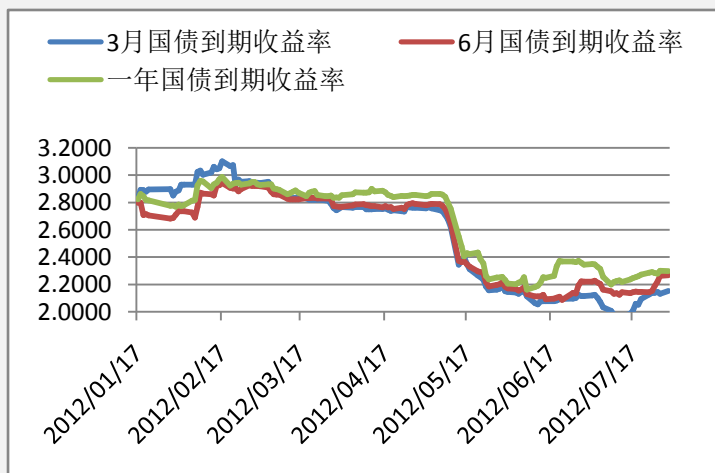
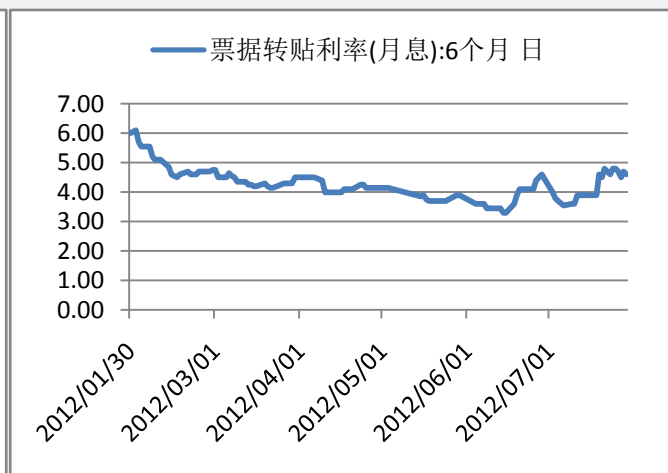


图 12:票据直贴利率走势图



## 附录 6：融资融券情况

融资融券余额的多少反映了投资者参与股市的热情，可作为一个人气指标。融资余额越多，买入意愿越强，融券余额越多，卖出意愿越强。

图 13:融资余额

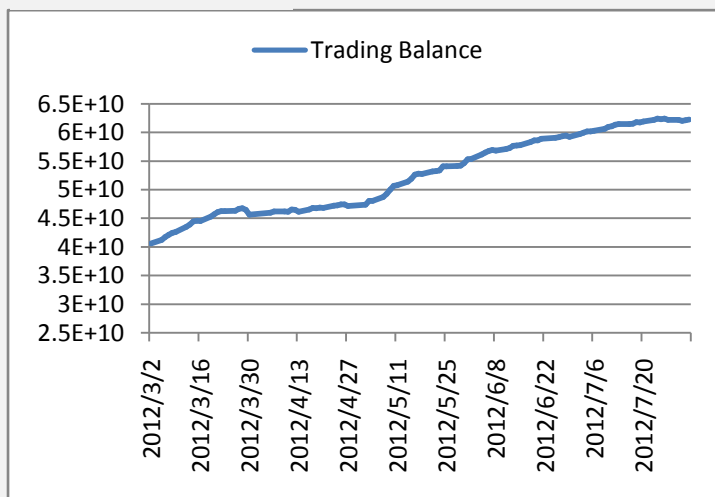
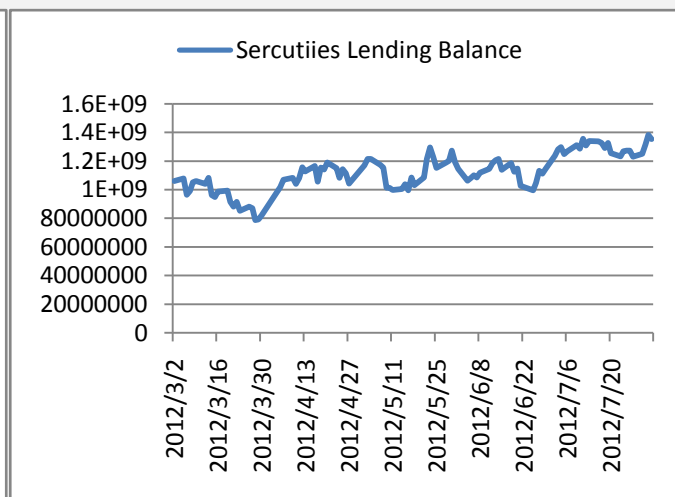


图 14: 融券余额



## 附录 7：明日将公布的经济数据

时间	事件	经济体	实际值	预期值	前值
2012年08月07日 22:00	加拿大7月Ivey 采购经理人指数	加拿大	--	--	49
2012年08月07日 20:30	加拿大6月营建许可月率	加拿大	--	--	7.4
2012年08月07日 18:00	德国6月工厂订单年率(未季调)	德国	--	--	-10.6
2012年08月07日 18:00	德国6月工厂订单月率(季调后)	德国	--	--	0.6
2012年08月07日 17:00	意大利第二季度GDP 季率终值	意大利	--	--	-0.8
2012年08月07日 17:00	意大利第二季度GDP 年率初值	意大利	--	--	-1.4
2012年08月07日 16:30	英国6月制造业生产年率	英国	--	--	-1.7
2012年08月07日 16:30	英国6月制造业生产月率	英国	--	--	1.2
2012年08月07日 16:30	英国6月工业生产年率	英国	--	--	-1.6
2012年08月07日 16:30	英国6月工业生产月率	英国	--	--	1
2012年08月07日 15:15	瑞士7月生产者物价指数年率	瑞士	--	--	-1.1
2012年08月07日 15:15	瑞士7月生产者物价指数月率	瑞士	--	--	-0.3
2012年08月07日 13:45	瑞士7月失业率(季调后)	瑞士	--	--	2.9
2012年08月07日 12:30	澳大利亚8月澳央行利率决议	澳大利亚	--	--	3.5
2012年08月07日 07:01	英国7月BRC 同店零售销售年率	英国	--	--	1.4
2012年08月07日 06:45	新西兰二季度平均时薪季率	新西兰	--	--	1.3
2012年08月07日 06:45	新西兰二季度劳工成本指数季率	新西兰	--	--	0.5
2012年08月07日 00:00	日本7月企业破产年率	日本	--	--	-12.6



## 免责声明：

如果您对本报告有任何意见或建议，请致信于国都信箱 (yfb@guodu.cc)，欢迎您及时告诉我们您对本刊的任何想法！

本刊所有信息均建立在可靠的资料来源基础上。我们力求能为您提供精确的数据，客观的分析和全面的观点。但我们必须声明，对所有信息可能导致的任何损失概不负责。

本报告并不提供量身定制的投资建议。报告的撰写并未虑及读者的具体财务状况及目标。国都期货研究团队建议投资者应独立评估特定的投资和战略，并鼓励投资者征求专业财务顾问的意见。具体的投资或战略是否恰当取决于投资者自身的状况和目标。

版权声明：(c) 本报告版权为国都期货有限公司所有。本刊所含文字、数据和图表未经国都期货有限公司书面许可，任何人不得以电子、机械、影印、录音或其他任何形式复制、传播或存储于任何检索系统。未经许可，复制本刊任何内容皆属违反版权法行为，可能将受到法律起诉，并承担与之相关的所有损失赔偿和法律费用。涉及版权的所有问题请垂询：010-64000083。