

## 国都股指期货日报

### 国都期货研发服务部

分析师：王伟辉

电话：010-84183045

邮箱：wangweihui@guodu.cc

本报告中所有数据均来自国都期货。

地址：北京市东城区东直门南大街3号国华投资大厦10层

国都期货有限公司

网址：www.guodu.cc



### 【行情回顾】

外盘上涨提振 A 股信心，周三沪指平开，深成指高开。早盘沪指在医疗板块大涨的带动下上攻冲高，但受累于煤炭水泥板块的回调，上证指回落翻绿，相反，深成指则保持相对强势。随后在保险、电力、环保等板块的大涨助力下两市股指触底回升，沪指突破 2300 点整数关口，深成指收复半年线。午后开盘，股指维持在 2310 点震荡盘整，临近收盘，做多热情被激发，两市股指继续上扬逼近 10 日线。截至收盘，上证指数报 2318.92 点，涨幅 1.27%；深证成指报 9950.05 点，涨幅 1.63%。两市成交量大幅上涨。

盘面上，所有板块飘红，保险、电力等板块领涨大盘，涨幅居前；银行、房地产等前期热点板块涨幅居后。

资金流向方面，沪市资金流入 59.45 亿元，深市资金流出 55.10 亿元。

今日期现基差运行平稳，主力合约期现基差为负，但无期现套利机会。IF1206 与 IF1207 目前核心价差约为-5，日内跨期套利机会存在。持仓方面，主力会员多空持仓均减少，投资者观望情绪浓厚。

**提示：本周五 IF1206 进行交割**

### 【基本面要闻】

1. 银监会酝酿扩大信托公司投资期货范围
2. 印花税改革提上日程，非证券印花税或合并取消
3. 发改委：2015 年节能环保产业值达 4.5 万亿
4. 6 月首周四大行新增贷款 66 亿，存款大降 2720 亿元

### 【投资建议】

周三股指报收大阳线，加之保险、券商、电力权重板块的助力，让股指底部变的更加坚实，再度下跌创新低已无可能。技术面上，股指逼近 10 日线，且成交量大幅增长，投资热情增加配合了此次的股指反弹；但反弹过猛，后期在 10 日线附近位置整固的概率较大。期指整体维持在震荡上浮的趋势中，完成对 6 月 7 号以来所有跳空缺口的技术反弹，后期将考验 2600 点，这是 6 月 1 号起下行情开始的跳空点。若突破 2600 点企稳回升，多单者进场。总体来讲，期指近期维持低位震荡概率较大，若不能有效突破 2600，投资者持观望态度。

操作建议：空单持有未完全止损者谨慎持有，未入场者观望。

## 附录 1：期指当日运行情况

这部分内容旨在向投资者展现今日期指 4 合约运行情况的全貌以及 4 合约基差的变化。

表 1: 期指合约运行情况

合约	前收盘价	开盘价	最高价	最低价	收盘价	成交量	成交额	涨跌	涨跌幅(%)	持仓量	结算价
当月合约	2540.8	2542	2574.8	2537	2568	130537	1E+11	27.2	1.07	11285	2532.8
下月合约	2530.4	2533.4	2568.8	2524.8	2560.4	292325	2.24E+11	30	1.19	41119	2524.2
下季合约	2537	2537	2576.4	2534.2	2570	4389	3.37E+09	33	1.3	7438	2530.8
隔季合约	2564.8	2569.8	2600.6	2560.2	2597.4	608	4.72E+08	32.5999	1.27	1872	2560

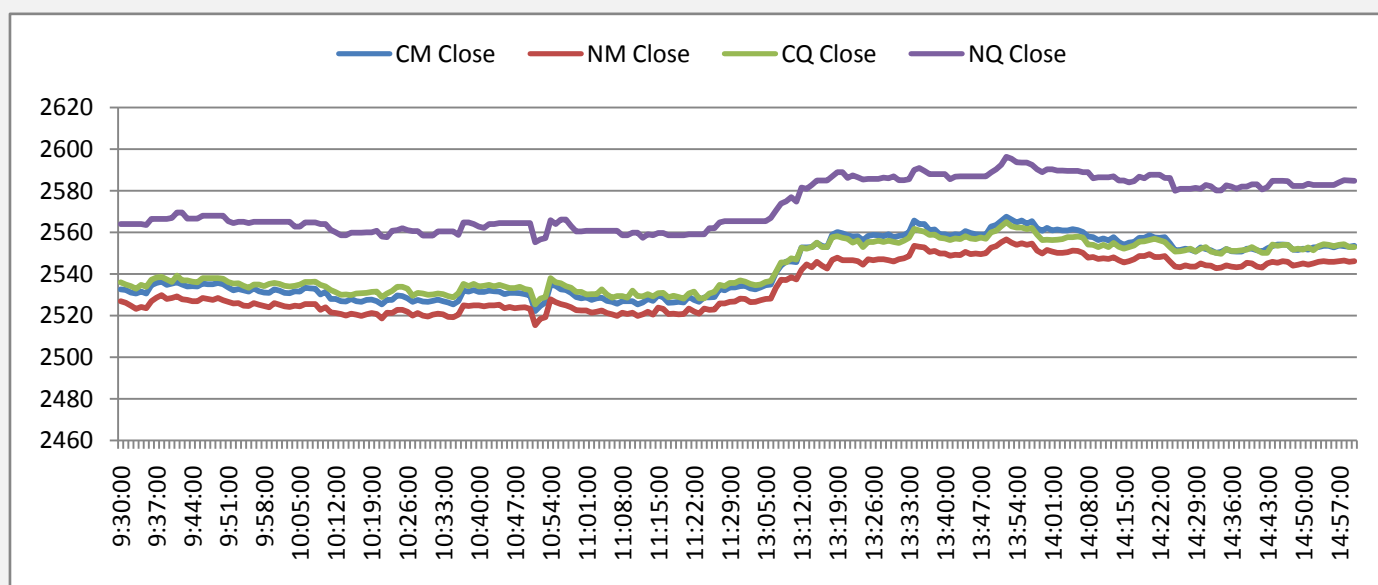
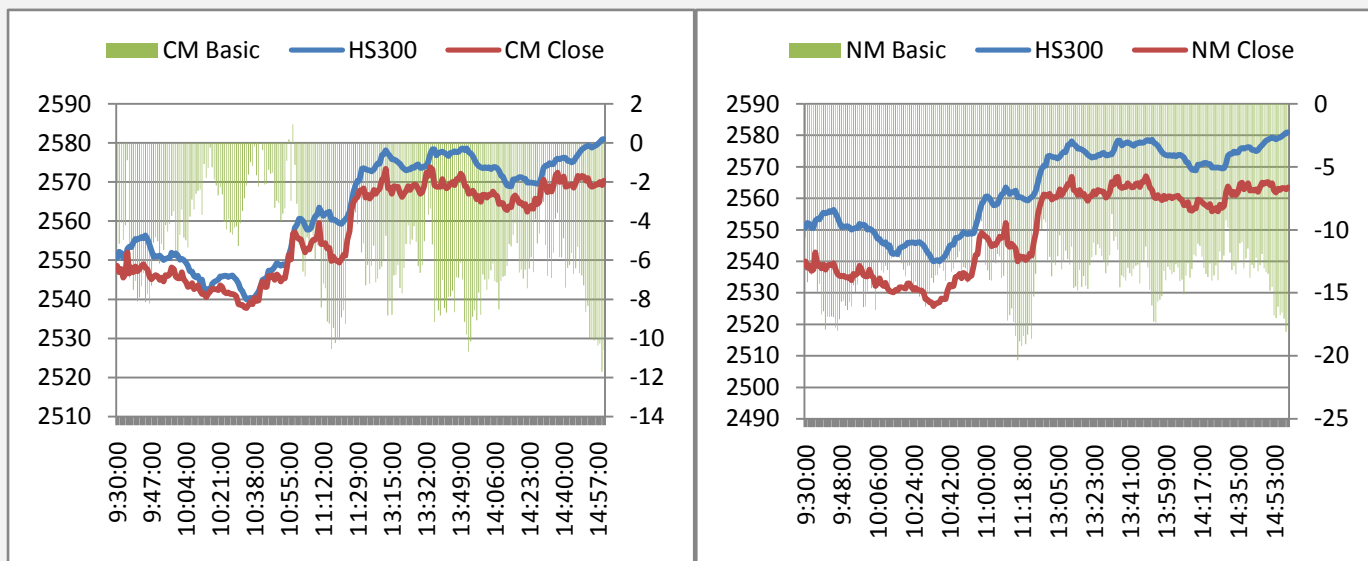
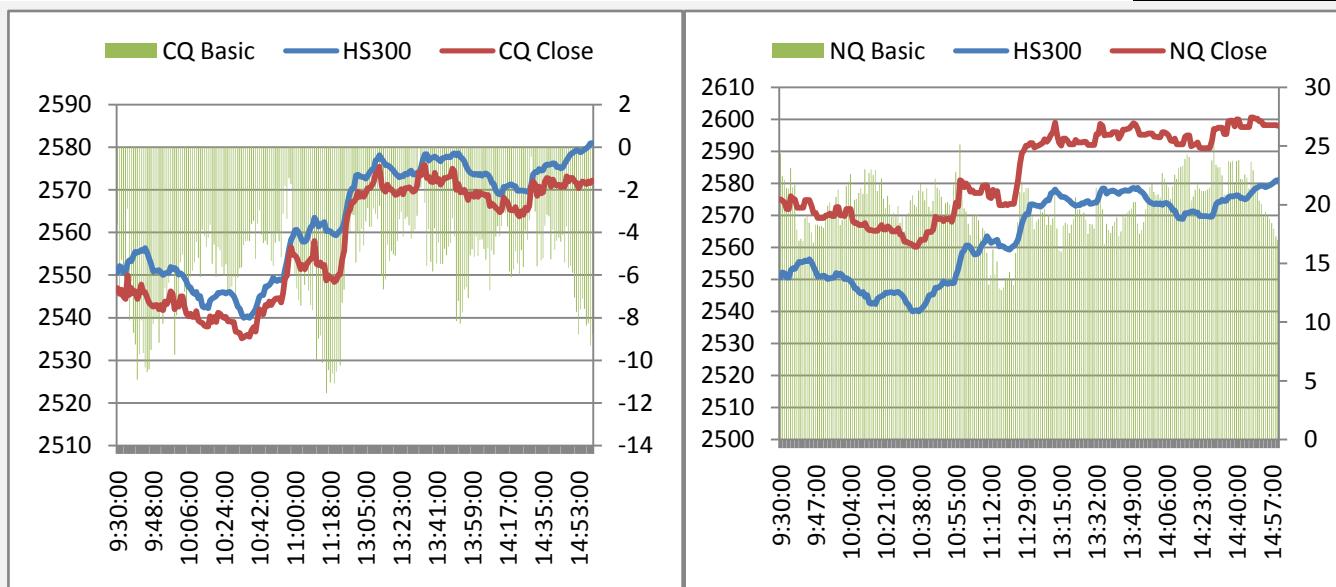


图 2: 期指 4 合约日内基差图





## 附录 2：A 股市场运行情况

这部分内容旨在向投资者呈现 A 股市场今日运行的全貌，各板块的涨跌幅以及与指数相关度可作为大盘走势的辅助判断参数。对行业熟悉的投资者可从几个与指数相关性最高的行业分析入手判断大盘未来走势。

表 2：A 股市场各指数行情

指数	前收盘价	开盘价	最高价	最低价	收盘价	成交量	成交额	涨跌	涨跌幅(%)
上证指数	2289.79	2289.71	2319.72	2284.65	2318.92	7.85E+09	7.39E+10	29.1299	1.27
沪深 300	2540.18	2546.79	2581.12	2539.63	2580.64	4.5E+09	5.13E+10	40.46	1.59
深圳成指	9790.2	9835.41	9950.05	9795.06	9950.05	6.6E+08	9.38E+09	159.8496	1.63
中小板指	4585.56	4591.57	4667.74	4587.14	4667.66	4.88E+08	6.86E+09	82.1001	1.79
创业板指	735.3	735.6	746.51	735.6	746.51	3.38E+08	5.2E+09	11.21	1.52

图 3:沪深 300 各版块涨跌幅

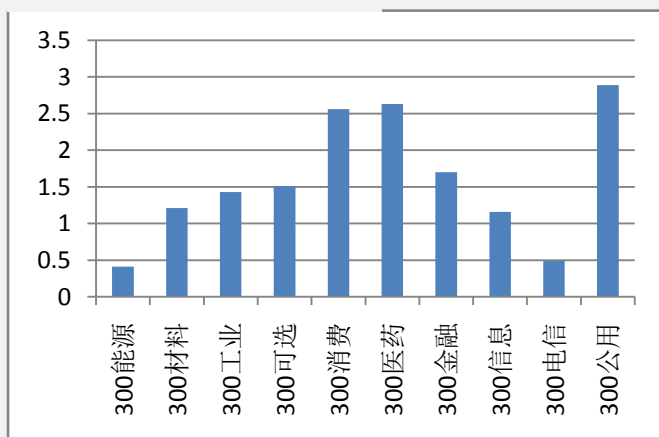
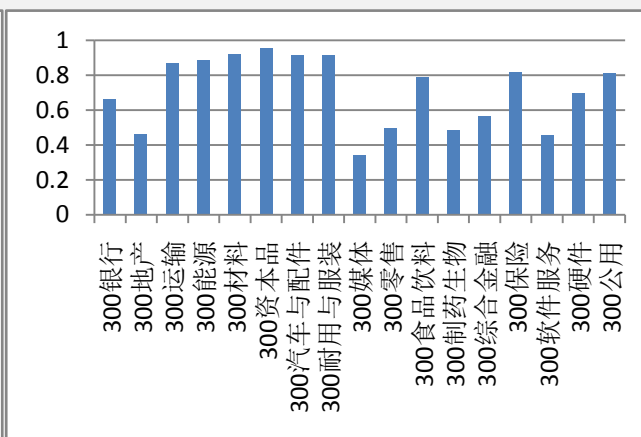


图 4:沪深 300 各版块 100 日内与指数相关度



### 附录 3：期指套利机会

图 5 与图 6 描述的是期现套利机会，若蓝线穿越红线代表有正向套利机会（卖出期指合约同时买入现货组合），蓝线穿越绿线代表有反向套利机会（买入期指合约同时卖出现货组合）。

图 7 描述的是当月合约与下月合约的跨期套利机会，据我们的测算，目前跨期套利的成本为一个点，价差超过核心波动区间一个点以上便有套利机会。即蓝线在红线上 1 个点以上时卖出下月合约同时买入当月合约，蓝线在红线下 1 个点以上时，买入下月合约同时卖出当月合约。

图 5: 当月合约套利机会

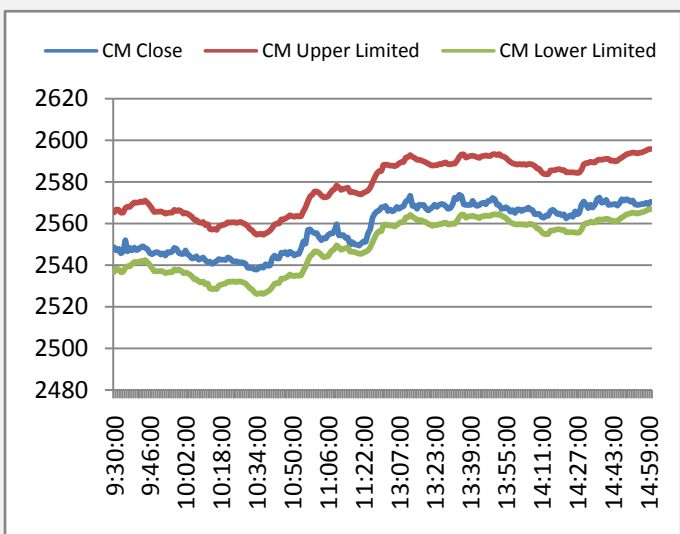


图 6: 下月合约套利机会

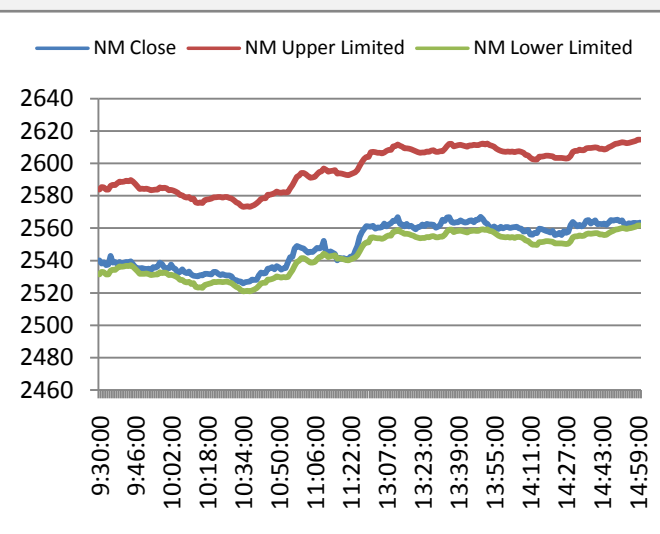
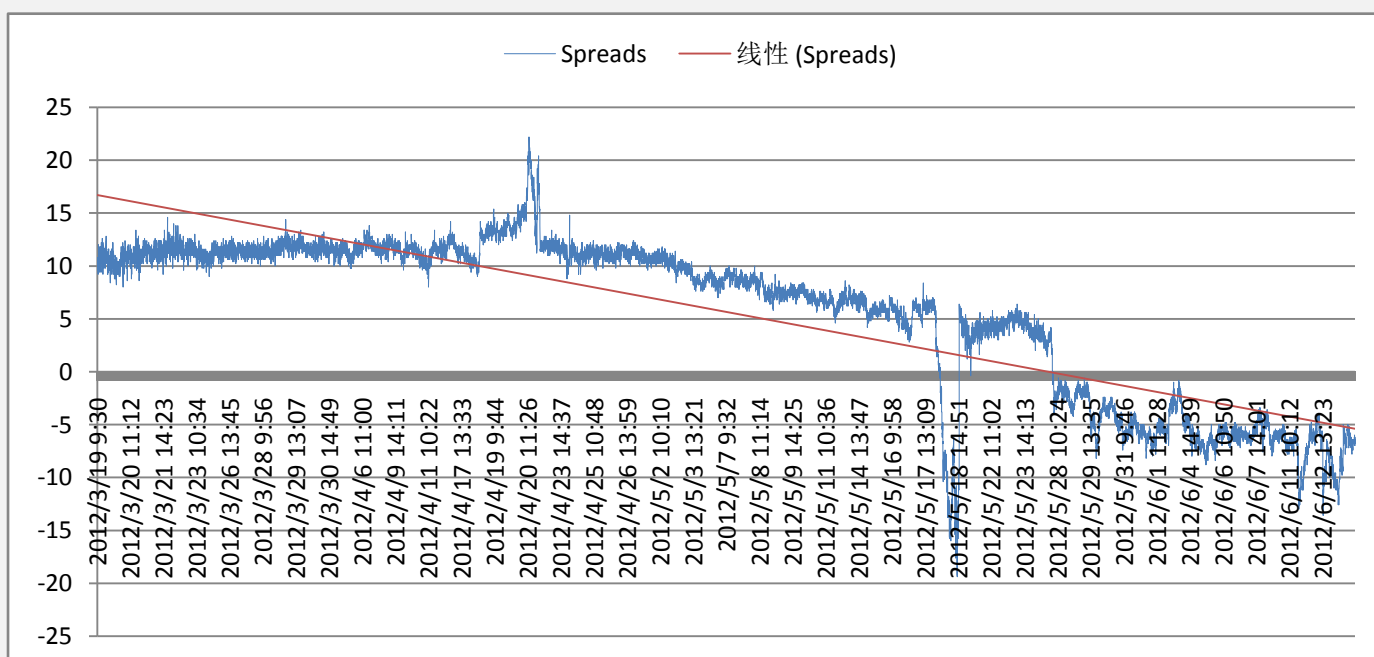


图 7: 当月合约与下月合约跨期套利机会



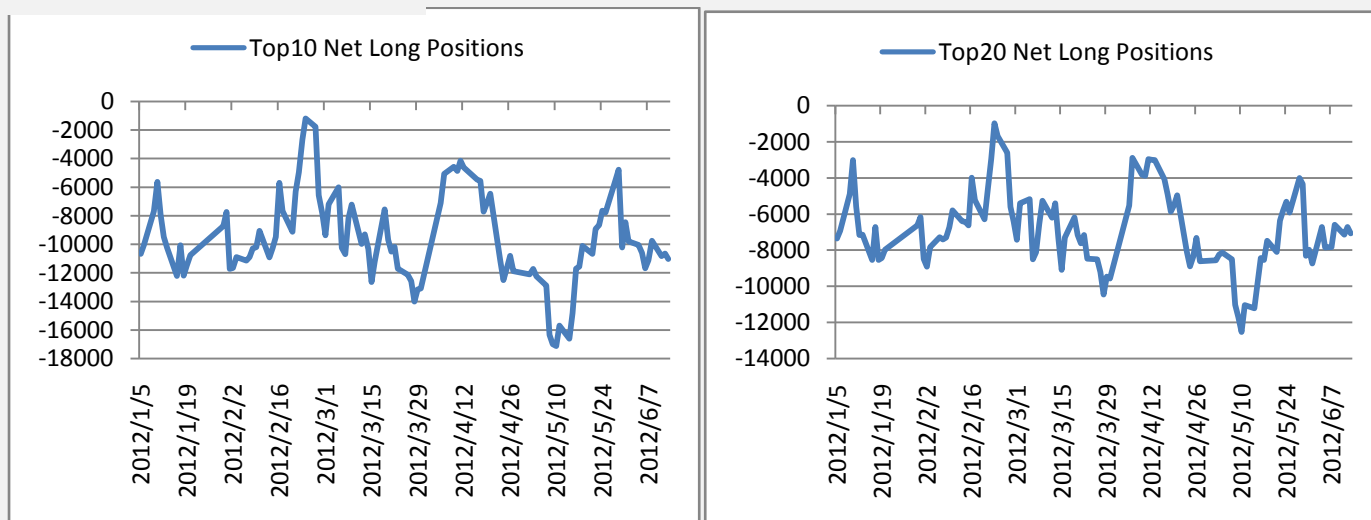
## 附录 4：主力会员持仓情况

这部分内容旨在向投资者呈现期指主力会员持仓的变化情况，让投资者更好的把握主力的动向。

表 3:前 20 名会员持仓情况

	会员名称	持多单量	日增减		会员名称	持空单量	日增减
1	国泰君安	836	-465	1	华泰长城	1409	-894
2	广发期货	819	-417	2	国泰君安	746	-922
3	南华期货	588	-223	3	中证期货	701	-813
4	银河期货	536	-751	4	国信期货	509	-378
5	上海东证	519	-736	5	银河期货	497	-122
6	华泰长城	513	-512	6	申银万国	492	-509
7	光大期货	477	-560	7	金瑞期货	484	-144
8	长江期货	416	-134	8	鲁证期货	470	-61
9	海通期货	398	-385	9	广发期货	447	-441
10	浙江永安	372	-211	10	信达期货	440	-101
11	国信期货	354	-114	11	大华期货	372	-651
12	鲁证期货	348	-618	12	海通期货	293	-600
13	宝城期货	333	200	13	中信建投	280	-233
14	申银万国	318	-173	14	光大期货	248	-979
15	金瑞期货	288	-301	15	上海东证	241	-265
16	中证期货	249	-860	16	国都期货	202	-13
17	渤海期货	236	79	17	天琪期货	190	-174
18	招商期货	201	-141	18	中粮期货	179	-34
19	浙商期货	195	-344	19	南华期货	173	-177
20	万达期货	166	-85	20	东海期货	168	-3
	总和	8162	-6751		总和	8541	-7514

图 8:前 10 名会员净多单



## 附录 5：流动性

这部分内容旨在向投资者呈现目前市场流动性的状况，SHIBOR 以及票据转贴利率反映了银行间资金的紧张状况（数值越高，资金越紧张），国债收益率反映了目前投资者对风险资产的偏好（收益率越低对风险资产偏好越高）。

图 10:SHIBOR 利率走势图

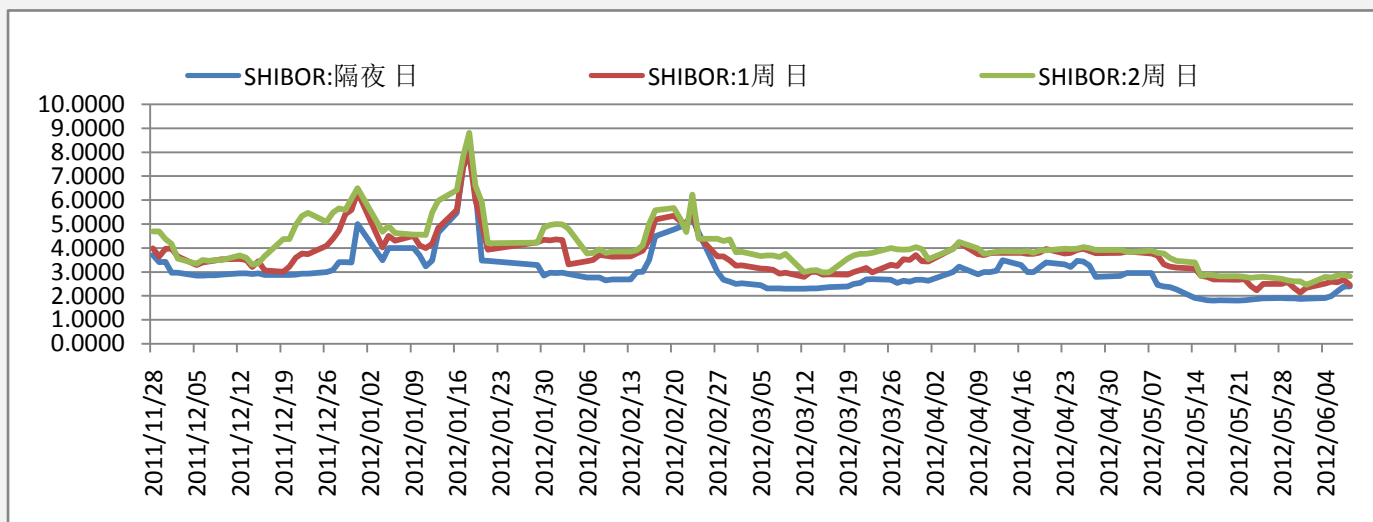


图 11:国债收益率走势图

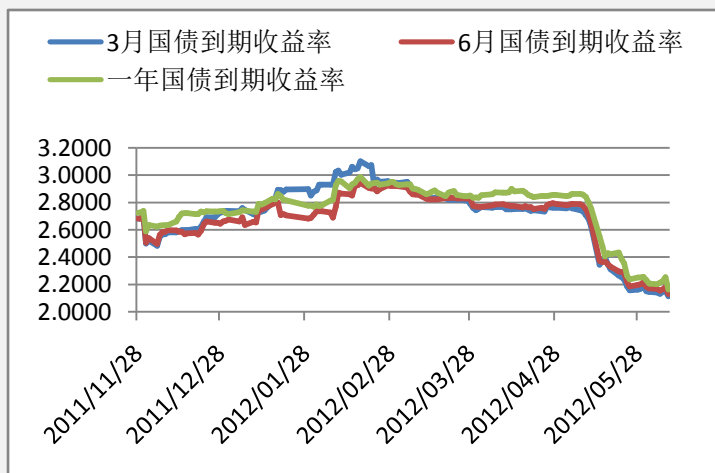
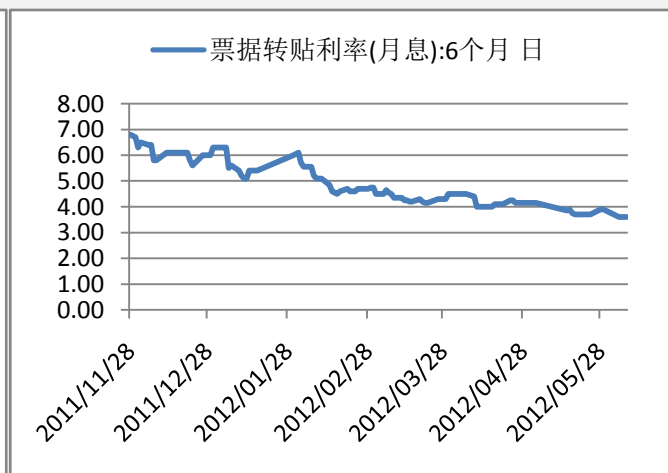


图 12:票据直贴利率走势图



## 附录 6：融资融券情况

融资融券余额的多少反映了投资者参与股市的热情，可作为一个人气指标。融资余额越多，买入意愿越强，融券余额越多，卖出意愿越强。

图 13: 融资余额

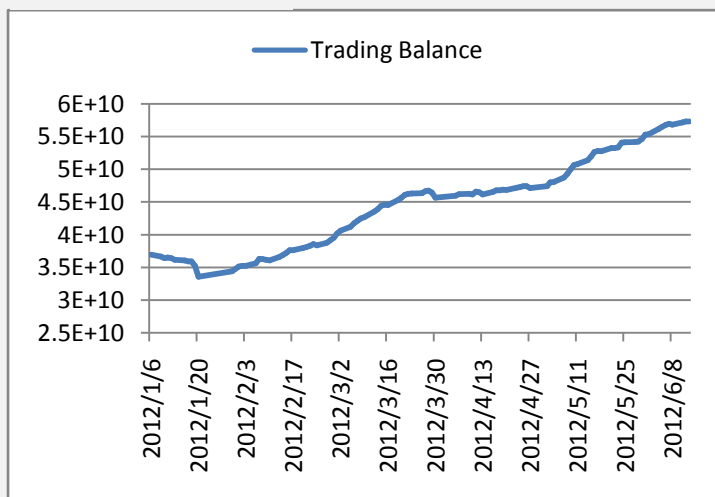
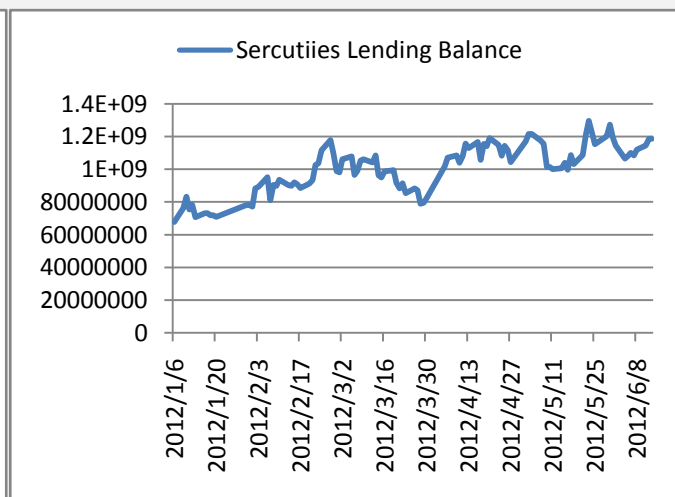


图 14: 融券余额



## 附录 7：明日将公布的经济数据

时间	事件	经济体	实际值	预期值	前值
2012年06月14日 20:30	美国上周初请失业金人数	美国	--	--	
2012年06月14日 20:30	美国上周续请失业金人数	美国	--	--	
2012年06月14日 20:30	美国5月消费者物价指数月率	美国	--	--	0
2012年06月14日 20:30	美国5月消费者物价指数年率	美国	--	--	2.3
2012年06月14日 20:30	美国5月核心消费者物价指数月率	美国	--	--	0.2
2012年06月14日 20:30	美国5月核心消费者物价指数年率	美国	--	--	2.3
2012年06月14日 20:30	美国第一季度经常帐	美国	--	--	-1241
2012年06月14日 20:30	加拿大4月新屋价格指数月率	加拿大	--	--	0.3
2012年06月14日 20:30	加拿大4月新屋价格指数年率	加拿大	--	--	2.6
2012年06月14日 20:30	加拿大第一季度产能利用率	加拿大	--	--	80.5
2012年06月14日 17:00	欧元区5月消费者物价指数年率终值	欧元区	--	--	
2012年06月14日 17:00	欧元区第一季度劳动力成本年率	欧元区	--	--	2.8
2012年06月14日 17:00	欧元区5月消费者物价指数月率终值	欧元区	--	--	0.5
2012年06月14日 17:00	欧元区5月核心消费者物价指数年率终值	欧元区	--	--	1.6
2012年06月14日 12:30	日本4月工业生产年率终值	日本	--	--	13.4
2012年06月14日 12:30	日本4月工业生产月率终值	日本	--	--	0.2
2012年06月14日 12:30	日本4月产能利用率月率终值	日本	--	--	1.3
2012年06月14日 06:45	澳大利亚5月食品价格指数月率	澳大利亚	--	--	-0.1
2012年06月14日 05:00	新西兰6月央行利率决议	新西兰	--	2.5	2.5
2012年06月13日 22:00	美国4月商业库存月率	美国	--	--	0.3



2012年06月13日 20:30	美国5月生产者物价指数年率	美国	--	--	1.9
2012年06月13日 20:30	美国5月生产者物价指数月率	美国	--	--	-0.2
2012年06月13日 20:30	美国5月核心生产者物价指数月率	美国	--	--	0.2
2012年06月13日 20:30	美国5月核心生产者物价指数年率	美国	--	--	2.7
2012年06月13日 20:30	美国5月核心零售销售月率	美国	--	--	0.1
2012年06月13日 20:30	美国5月零售销售月率	美国	--	--	0.1

## 免责声明：

如果您对本报告有任何意见或建议，请致信于国都信箱 (yfb@guodu.cc)，欢迎您及时告诉我们您对本刊的任何想法！

本刊所有信息均建立在可靠的资料来源基础上。我们力求能为您提供精确的数据，客观的分析和全面的观点。但我们必须声明，对所有信息可能导致的任何损失概不负责。

本报告并不提供量身定制的投资建议。报告的撰写并未虑及读者的具体财务状况及目标。国都期货研究团队建议投资者应独立评估特定的投资和战略，并鼓励投资者征求专业财务顾问的意见。具体的投资或战略是否恰当取决于投资者自身的状况和目标。

版权声明：(c) 本报告版权为国都期货有限公司所有。本刊所含文字、数据和图表未经国都期货有限公司书面许可，任何人不得以电子、机械、影印、录音或其他任何形式复制、传播或存储于任何检索系统。未经许可，复制本刊任何内容皆属违反版权法行为，可能将受到法律起诉，并承担与之相关的所有损失赔偿和法律费用。涉及版权的所有问题请垂询：010-64000083。