

## 国都股指期货日报

### 国都期货研发服务部

分析师：徐疆

执业编号：F0269651

电话：010-84183067

邮箱：xujiang@guodu.cc

本报告中所有数据均来自国都期货。

地址：北京市东城区东直门南大街3号国华投资大厦10层  
国都期货有限公司  
网址：www.guodu.cc

### 【行情回顾】

两市股指今日再度向下，券商、保险、地产等板块的下跌成为拖累市场的主要力量。虽然深圳、天津、湖北等地的金改概念龙头继续上涨，但其他跟风上涨的个股大面积退潮，两市跌停的8只个股，全部是金融改革概念股，都是深圳和浙江板块个股，使市场人气受到打击。两市大部分时间都震荡下跌，深成指跌破万点，沪指逼近2300点。

从盘面上看，除深圳、天津、湖北板块的龙头继续强势上涨外，医药板块表现最为强势，有5只个股涨停，传媒文化、船舶制造、石油板块也较为抗跌，券商、地产、开发区、水泥、保险、纺织、机械等板块跌幅居前。

资金流向方面，沪市资金流出34.69亿元，深市资金出46.24亿元。

期指各合约运行平稳，主力合约基差保持在8以内，无期现套利机会。IF1204与IF1205目前核心价差为12，日内跨期套利机会存在。持仓方面，主力会员多空持仓均减少，投资者观望情绪浓厚。

**换月提示：**IF1204本周五交割。

### 【基本面要闻】

1. 2月份中国增持美国国债127亿美元
2. 印度央行降息50个基点
3. 西班牙10年期国债收益率突破6%

### 【投资建议】

期指今日再度在30日均线压力下裹足不前，最终下跌，跌破5日均线，20日均线，目前回调风险凸显，后市不排除大幅下跌的可能。

**操作建议：**多单持有者平仓，未入场者可适当介入空单



## 附录 1：期指当日运行情况

这部分内容旨在向投资者展现今日期指 4 合约运行情况的全貌以及 4 合约基差的变化。

表 1: 期指合约运行情况

合约	前收盘价	开盘价	最高价	最低价	收盘价	成交量	成交额	涨跌	涨跌幅(%)	持仓量	结算价
当月合约	2574.2	2578.2	2579	2546.2	2549.6	243627	1.87E+11	-24.5999	-0.96	19258	2580
下月合约	2586.2	2587	2591	2556.2	2557.8	111233	8.58E+10	-28.3999	-1.1	28683	2591.2
下季合约	2595.8	2602.4	2602.4	2568	2570	5278	4.09E+09	-25.8	-0.99	9760	2602.4
隔季合约	2623	2625.8	2628.4	2596.6	2598.2	1223	9.57E+08	-24.8	-0.95	2751	2629.8

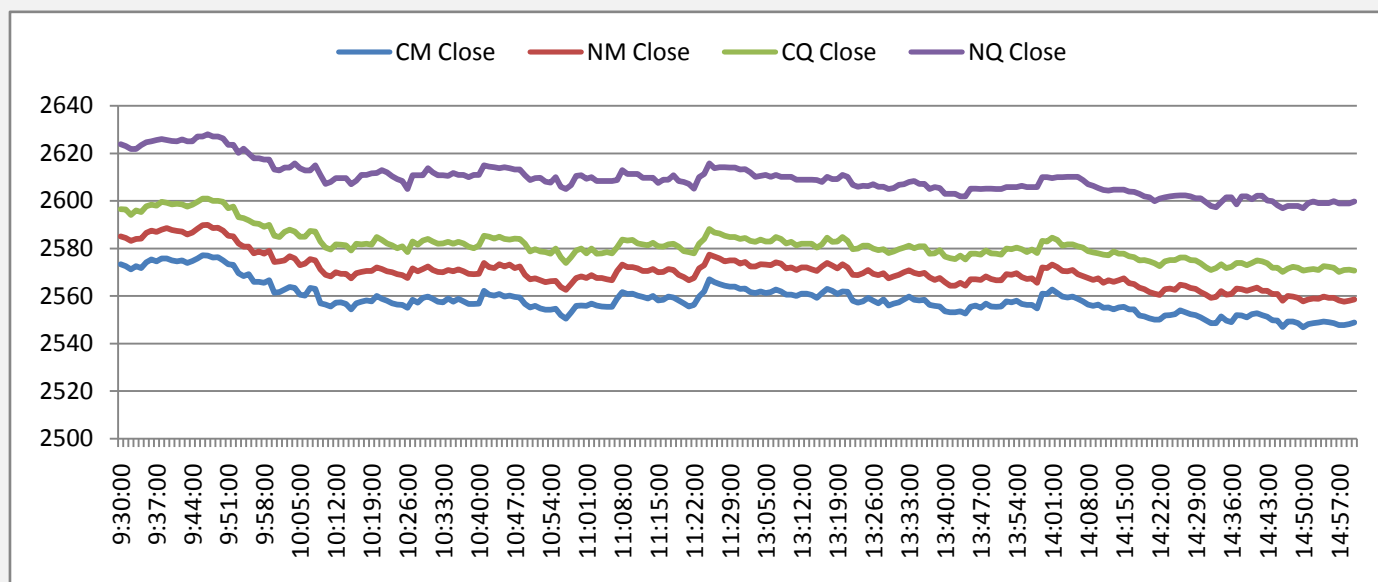
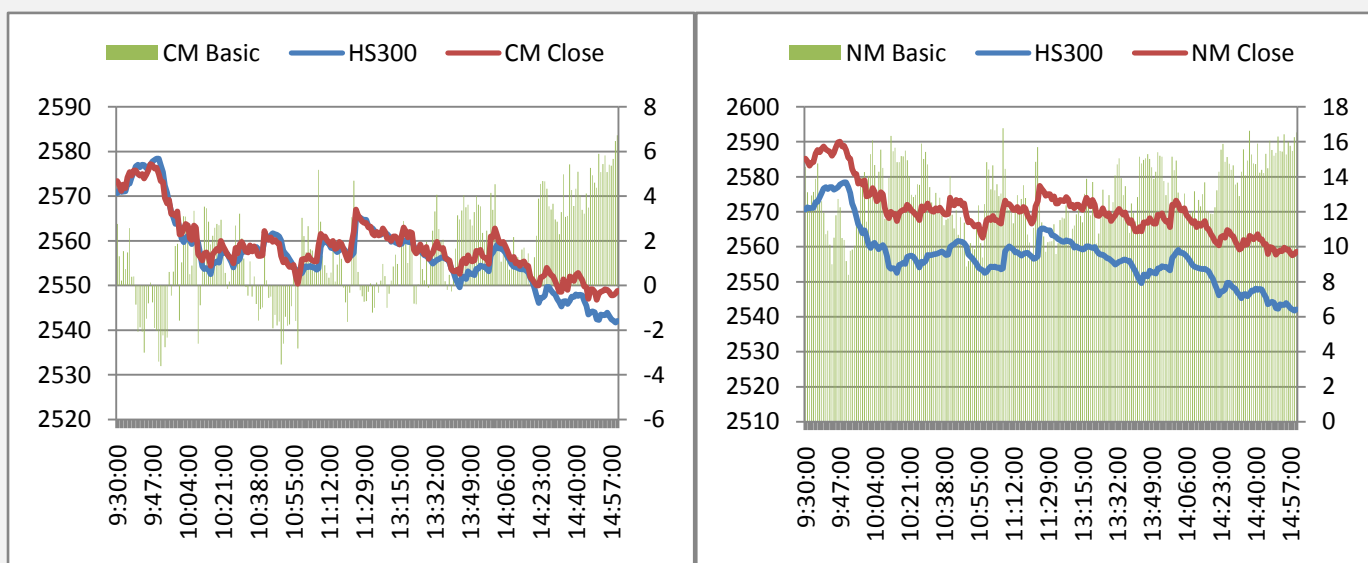
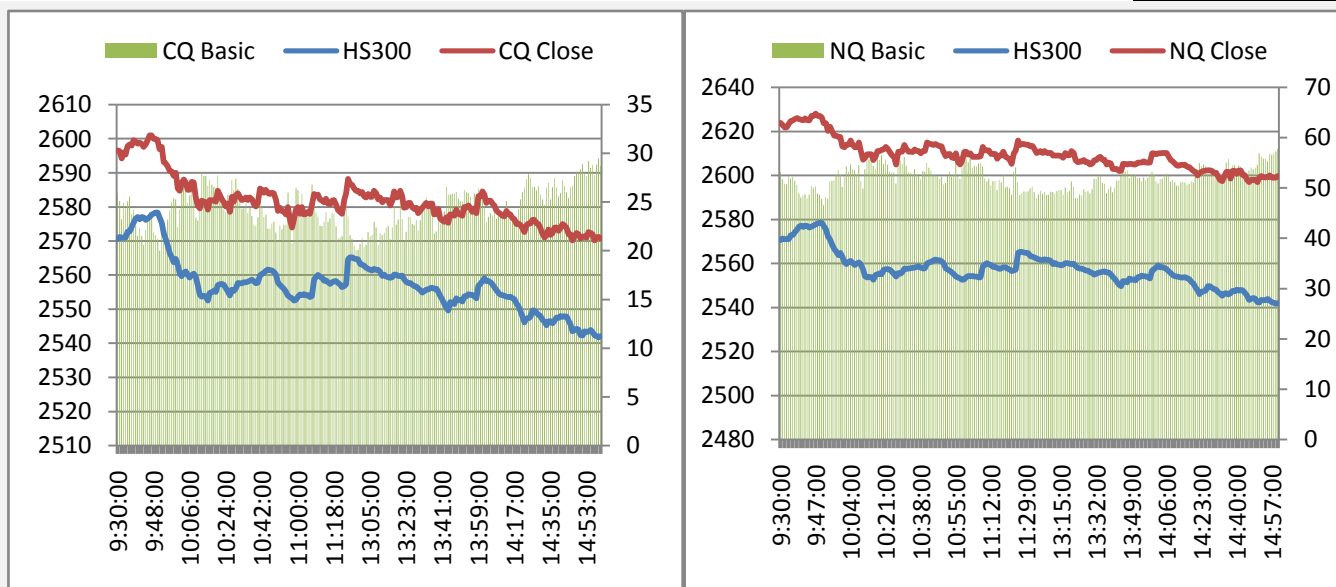


图 2: 期指 4 合约日内基差图





## 附录 2：A 股市场运行情况

这部分内容旨在向投资者呈现 A 股市场今日运行的全貌，各板块的涨跌幅以及与指数相关度可作为大盘走势的辅助判断参数。对行业熟悉的投资者可从几个与指数相关性最高的行业分析入手判断大盘未来走势。

表 2：A 股市场各指数行情

指数	前收盘价	开盘价	最高价	最低价	收盘价	成交量	成交额	涨跌	涨跌幅(%)
上证指数	2357.03	2355.37	2363.02	2333.35	2334.99	8.47E+09	7.25E+10	-22.04	-0.94
沪深 300	2574.05	2572.37	2578.76	2541.54	2541.89	3.78E+09	3.83E+10	-32.1602	-1.25
深圳成指	10000.31	9999.2	10022.55	9837.78	9839.92	5.72E+08	7.28E+09	-160.39	-1.6
中小板指	4646.72	4644.89	4665.75	4607.94	4609.04	5.35E+08	6.57E+09	-37.6802	-0.81
创业板指	716.23	716.53	718.46	708.4	709.14	1.83E+08	3.18E+09	-7.09	-0.99

图 3:沪深 300 各版块涨跌幅

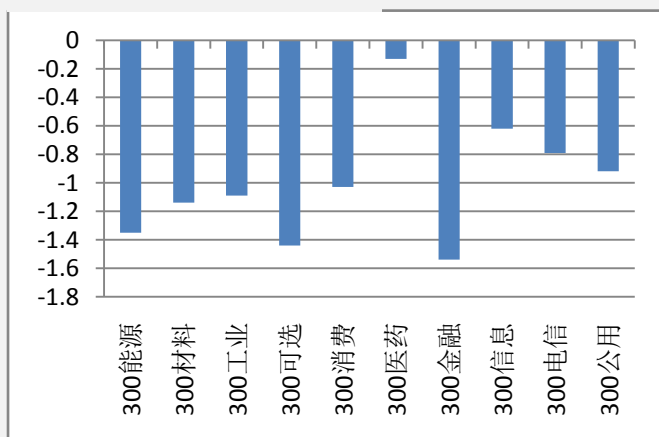
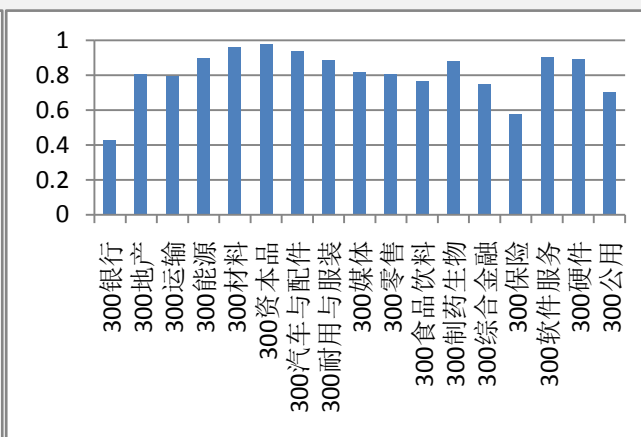


图 4:沪深 300 各版块 100 日内与指数相关度



### 附录 3：期指套利机会

图 5 与图 6 描述的是期现套利机会，若蓝线穿越红线代表有正向套利机会（卖出期指合约同时买入现货组合），蓝线穿越绿线代表有反向套利机会（买入期指合约同时卖出现货组合）。

图 7 描述的是当月合约与下月合约的跨期套利机会，据我们的测算，目前跨期套利的成本为一个点，价差超过核心波动区间一个点以上便有套利机会。即蓝线在红线上 1 个点以上时卖出下月合约同时买入当月合约，蓝线在红线下一个点以上时，买入下月合约同时卖出当月合约。

图 5: 当月合约套利机会

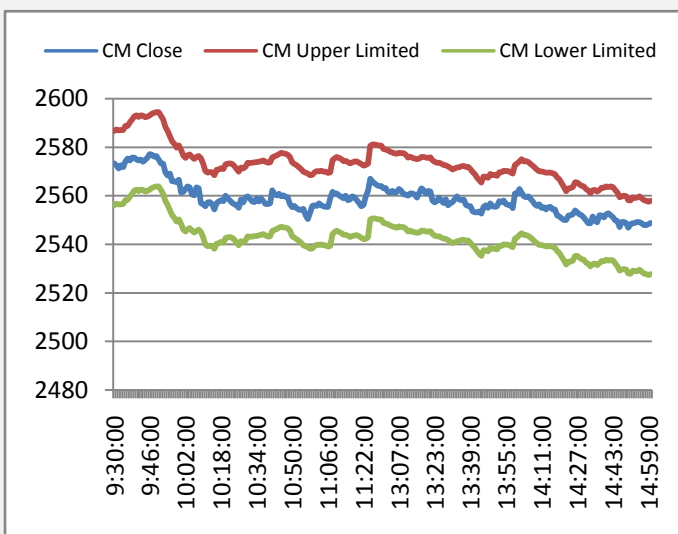


图 6: 下月合约套利机会

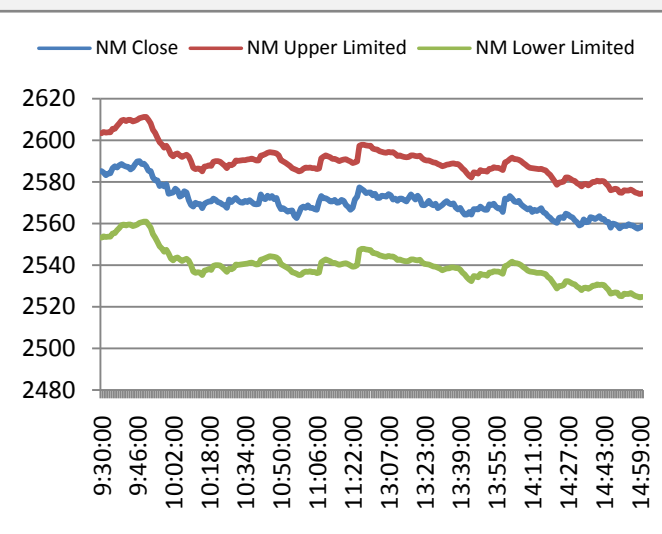
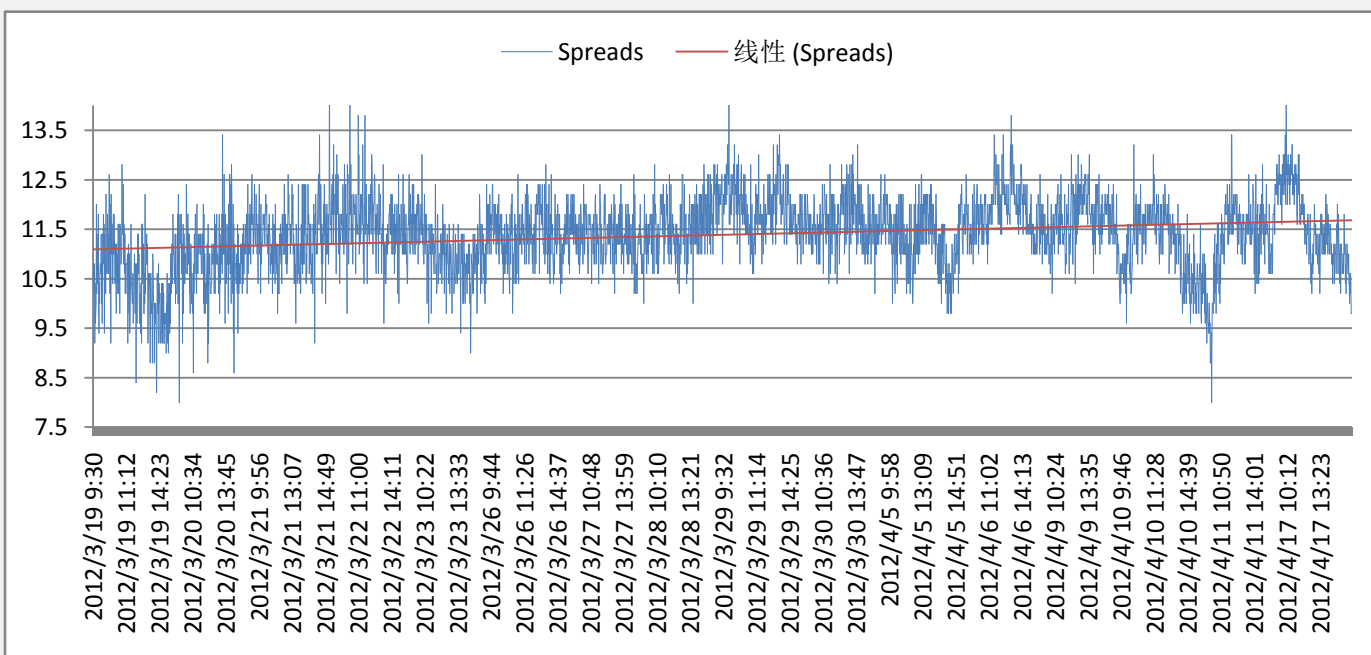


图 7: 当月合约与下月合约跨期套利机会



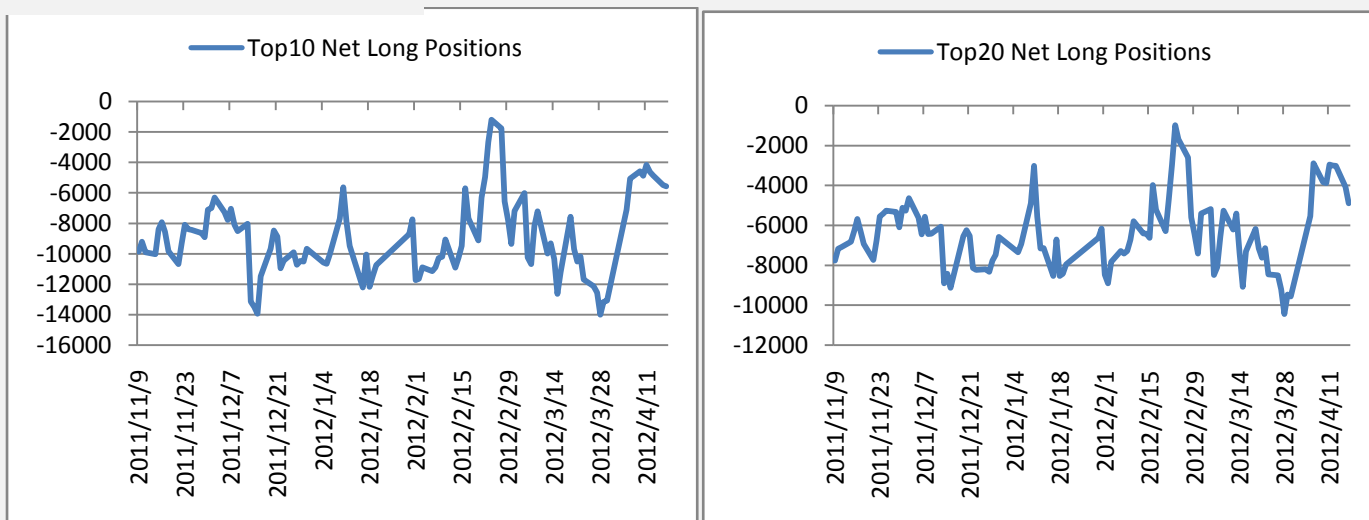
## 附录 4：主力会员持仓情况

这部分内容旨在向投资者呈现期指主力会员持仓的变化情况，让投资者更好的把握主力的动向。

表 3:前 20 名会员持仓情况

	会员名称	持多单量	日增减		会员名称	持空单量	日增减
1	国泰君安	1194	-386	1	国泰君安	2377	-547
2	浙江永安	1098	-433	2	中证期货	1527	-1602
3	中证期货	1057	-169	3	海通期货	1188	-310
4	海通期货	1049	-457	4	华泰长城	1019	-304
5	华泰长城	989	-469	5	申银万国	982	35
6	银河期货	903	-227	6	光大期货	809	-308
7	广发期货	756	-418	7	南华期货	656	-469
8	鲁证期货	736	-65	8	银河期货	611	-204
9	光大期货	708	-277	9	金瑞期货	604	-50
10	南华期货	595	-237	10	广发期货	563	-259
11	中粮期货	528	-15	11	国信期货	527	-372
12	信达期货	493	-34	12	上海东证	481	-22
13	东海期货	488	13	13	大华期货	474	-509
14	金瑞期货	443	-36	14	浙江永安	443	-64
15	兴业期货	419	-10	15	浙商期货	436	113
16	申银万国	412	-465	16	长江期货	381	-139
17	浙商期货	393	-168	17	兴业期货	365	34
18	上海东证	386	-324	18	万达期货	336	96
19	长江期货	370	-88	19	国都期货	326	-28
20	中信建投	363	22	20	鲁证期货	320	-423
	总和	13380	-4243		总和	14425	-5332

图 8:前 10 名会员净多单



## 附录 5：流动性

这部分内容旨在向投资者呈现目前市场流动性的状况，SHIBOR 以及票据转贴利率反映了银行间资金的紧张状况（数值越高，资金越紧张），国债收益率反映了目前投资者对风险资产的偏好（收益率越低对风险资产偏好越高）。

图 10:SHIBOR 利率走势图

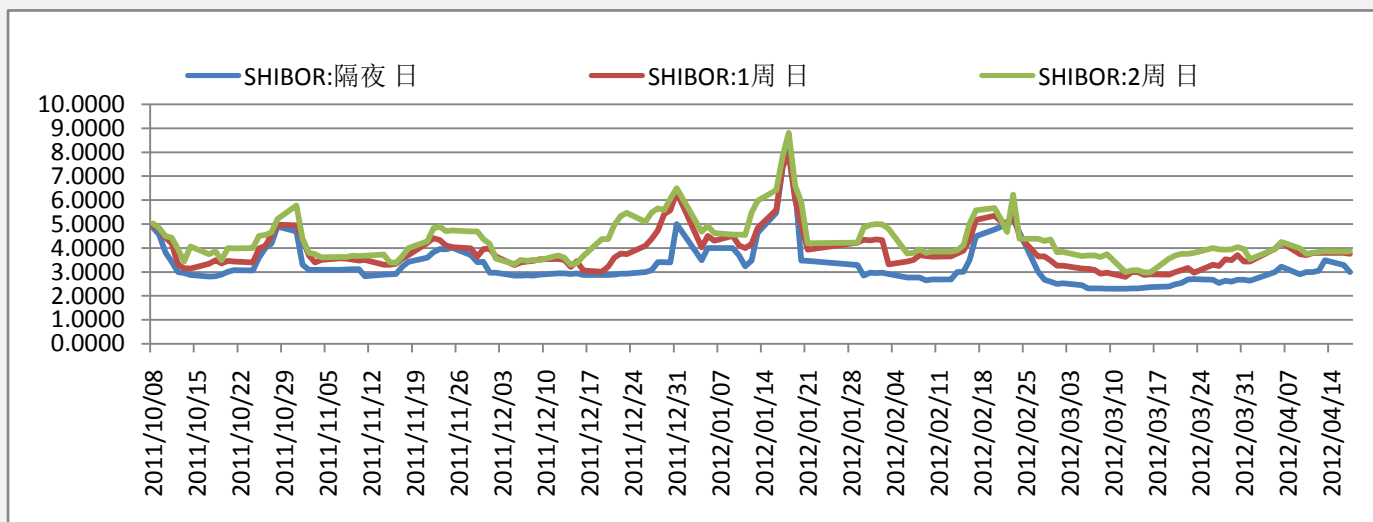


图 11:国债收益率走势图

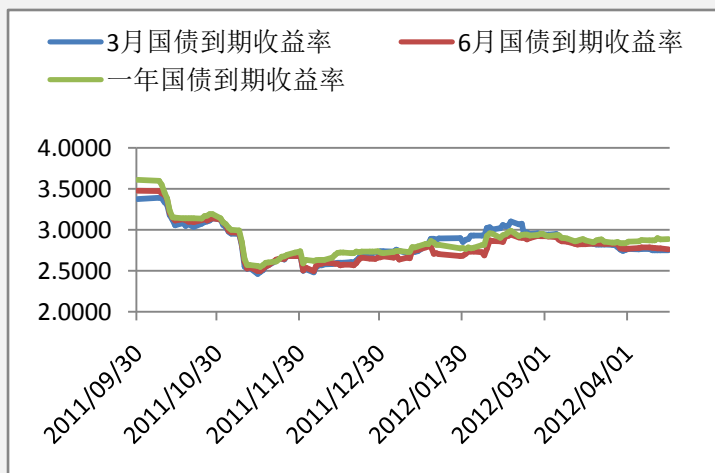
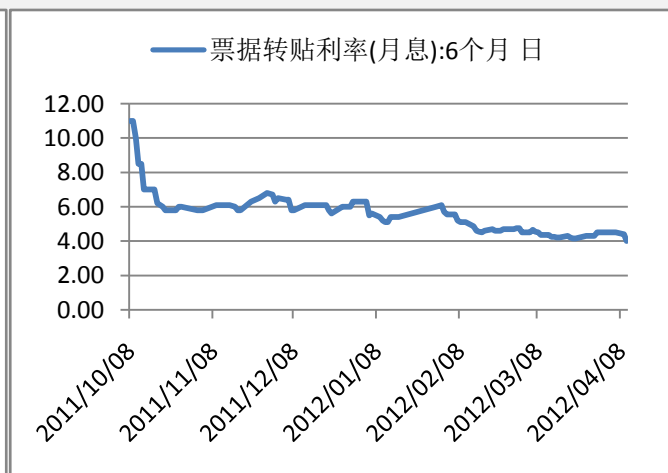


图 12:票据直贴利率走势图



## 附录 6：融资融券情况

融资融券余额的多少反映了投资者参与股市的热情，可作为一个人气指标。融资余额越多，买入意愿越强，融券余额越多，卖出意愿越强。

图 13:融资余额

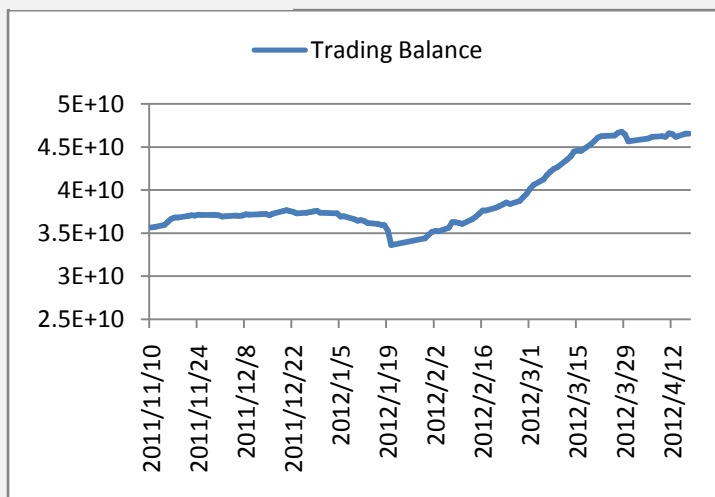
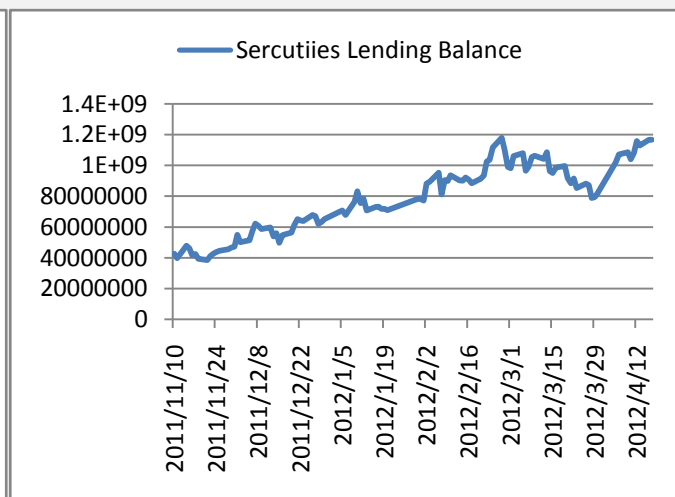


图 14: 融券余额



## 附录 7：明日将公布的经济数据

时间	事件	经济体	实际值	预期值	前值
2012年04月18日 22:30	美国上周 EIA 精炼油库存变化	美国	--	--	-400
2012年04月18日 22:30	美国上周 EIA 汽油库存变化	美国	--	--	-427.7
2012年04月18日 22:30	美国上周 EIA 原油库存变化	美国	--	--	279.1
2012年04月18日 17:00	瑞士 4 月 ZEW 经济预期指数	瑞士	--	--	0
2012年04月18日 17:00	瑞士 4 月 ZEW 经济现况指数	瑞士	--	--	-6
2012年04月18日 17:00	欧元区 2 月建筑业生产年率	欧元区	--	--	-1.4
2012年04月18日 17:00	欧元区 2 月建筑业生产月率	欧元区	--	--	-0.8
2012年04月18日 16:30	英国 3 月失业金申请人数变化	英国	--	--	0.72
2012年04月18日 16:30	英国 3 月失业率	英国	--	--	5
2012年04月18日 16:30	英国 2 月三个月 ILO 失业率	英国	--	--	8.4
2012年04月18日 16:30	英国 2 月 3 个月平均工资年率(不包括红利)	英国	--	--	1.7
2012年04月18日 16:30	英国 2 月 3 个月平均工资年率(包括红利)	英国	--	--	1.4
2012年04月18日 16:00	欧元区 2 月经常帐(未季调)	欧元区	--	--	-123
2012年04月18日 16:00	欧元区 2 月经常帐(季调后)	欧元区	--	--	45
2012年04月18日 08:30	澳大利亚 2 月 Westpac 领先指标月率	澳大利亚	--	--	0.6
2012年04月17日 21:15	美国 3 月工业生产月率	美国	--	--	0
2012年04月17日 21:15	美国 3 月产能利用率	美国	--	--	78.7
2012年04月17日 21:00	加拿大 4 月央行利率决议	加拿大	--	--	1
2012年04月17日 20:30	加拿大 2 月制造业装船月率	加拿大	--	--	-0.9
2012年04月17日 20:30	美国 3 月营建许可月率	美国	--	--	5.1
2012年04月17日 20:30	美国 3 月营建许可	美国	--	--	71.7



2012年04月17日 20:30	美国3月新屋开工月率	美国	--	--	-1.1
2012年04月17日 20:30	美国3月新屋开工	美国	--	--	69.8

## 免责声明：

如果您对本报告有任何意见或建议，请致信于国都信箱 (yfb@guodu.cc)，欢迎您及时告诉我们您对本刊的任何想法！

本刊所有信息均建立在可靠的资料来源基础上。我们力求能为您提供精确的数据，客观的分析和全面的观点。但我们必须声明，对所有信息可能导致的任何损失概不负责。

本报告并不提供量身定制的投资建议。报告的撰写并未虑及读者的具体财务状况及目标。国都期货研究团队建议投资者应独立评估特定的投资和战略，并鼓励投资者征求专业财务顾问的意见。具体的投资或战略是否恰当取决于投资者自身的状况和目标。

版权声明：(c) 本报告版权为国都期货有限公司所有。本刊所含文字、数据和图表未经国都期货有限公司书面许可，任何人不得以电子、机械、影印、录音或其他任何形式复制、传播或存储于任何检索系统。未经许可，复制本刊任何内容皆属违反版权法行为，可能将受到法律起诉，并承担与之相关的所有损失赔偿和法律费用。涉及版权的所有问题请垂询：010-64000083。