

ICE 棉价回落 郑棉高位震荡

关注度：★★

行情回顾

4月18日，郑棉主力2309合约报收于15160（15，0.63%）元/吨，夜盘报收15170。棉纱主力2305合约报收22175（-20，-0.09%）元/吨，夜盘报收22080。ICE美棉报收83.23（-0.99，-1.17%）美分/磅。

中国棉花价格指数328价格15733（165）元/吨，进口棉FC INDEX M 1%关税港口提货价16509（250）元/吨，纱线CY INDEX C32S 价格23110（0）元/吨。cotlook进口棉纱指数147.98（-0.05%）美分/磅。

基本面概况

1. 库存。郑棉仓单18105（45）张，仓单折皮棉72.42万吨。2月，商业库存507.24（-4.10%）万吨；工业库存69.61（1.44%）万吨。纱线库存19.24（3.72%）天，坯布库存36.58（5.24%）天。

操作建议

郑棉延续反弹，ICE棉价受累于美元走高，小幅下行，关注本周美棉出口销售数据。基本面来看，USDA4月份供需报告调增2022/23年度我国棉花产量21.8万吨，同时全球棉花产量上调18.1万吨，全球棉花市场流动性充裕。我国南疆地区播种进入中后期，北疆种植进度较往年推迟，种植面积下滑。新年度新疆棉花补贴政策落地，补贴产量510万吨而非全部，令市场担心新年度棉花产量。下游纺企囤货意愿较弱，纱厂订单后续跟进不足。美棉出口数据显示，截至4月6日止当周，美棉出口销售净增14.32万包，较之前一周减少11%，较四周均值减少41%，美棉销售情况不佳。3月，我国纺织品及服装出口数据较大幅度改善，继续关注数据变化。整体来看，供需预期改善，现实需求仍需观察，少量多单持有。

报告日期

2023-04-20

期货行情

	收盘价	涨跌
CF2309	15160	0.10%
CF2401	15440	0.16%
CF2305	14975	0.17%
NYBOT 棉	83.69	-1.17%
CY2309	22340	-0.02%
CY2401	22540	0.11%
CY2305	22175	-0.09%

研究所

赵睿

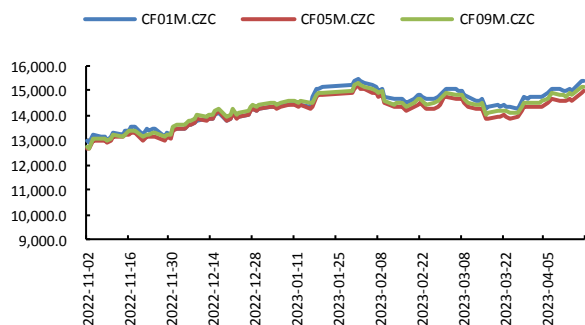
电话：010-84183058

邮件：zhaorui@guodu.cc

从业资格号：F3048102

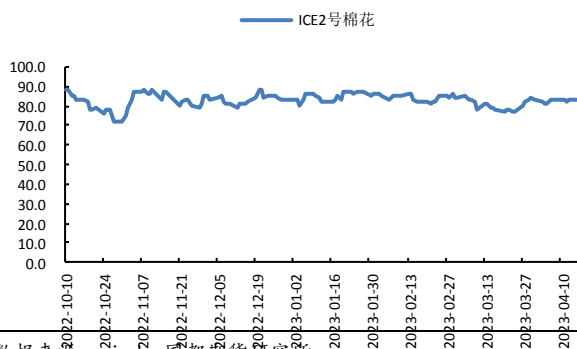
一、相关图表

图1 郑棉主力



数据来源: wind、国都期货研究所

图2 ICE 2号棉



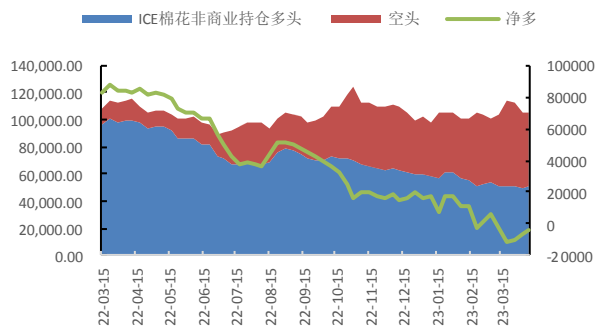
数据来源: wind、国都期货研究所

图3 郑棉纱主力



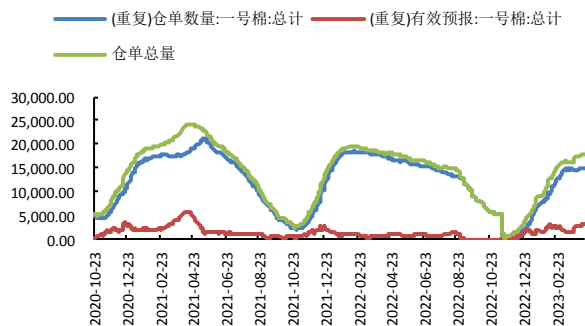
数据来源: wind、国都期货研究所

图4 ICE 棉持仓



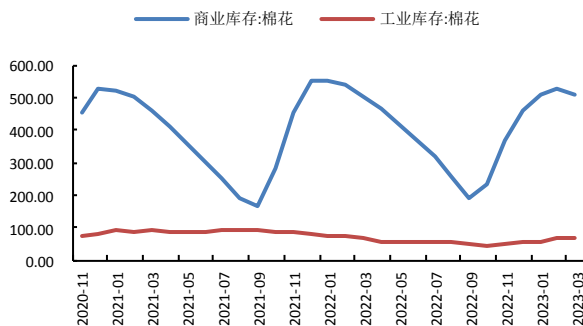
数据来源: wind、国都期货研究所

图5 郑棉仓单



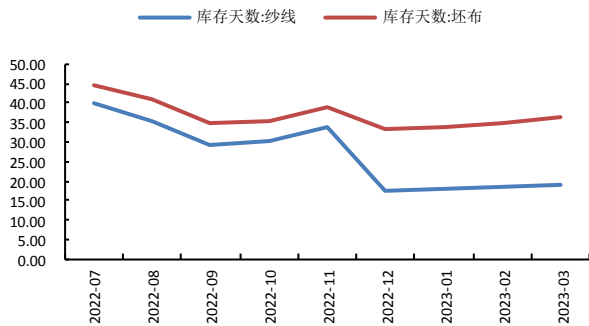
数据来源: wind、国都期货研究所

图6 棉花库存



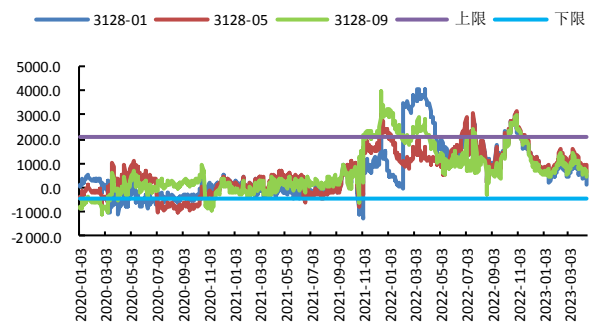
数据来源: wind、国都期货研究所

图7 棉纱、坯布库存



数据来源: wind、国都期货研究所

图8 棉花基差



数据来源: wind、国都期货研究所

分析师简介

赵睿，国都期货研究所棉花期货分析师，金融硕士学历。擅长基本面分析，对棉花产业链有丰富的研究经验。

国都期货研究所简介

国都期货研究所拥有一支由多名博士、硕士组成的高水平研究团队，成员来自澳洲国立大学、中国人民大学等海内外一流名校，具有丰富的衍生品投资经验，一直坚守“贴近市场、客观分析、独立判断、创造价值”的核心理念，为机构客户、产业客户提供研究分析、交易咨询、产品设计、风险管理等专业服务。本土智慧，全球视野，国都期货研究所始终与投资者在一起，携手共赢。

免责声明

如果您对本报告有任何意见或建议，请致信于国都信箱(yffwb@guodu.cc)，欢迎您及时告诉我们您对本刊的任何想法！

本刊所有信息均建立在可靠的资料来源基础上。我们力求能为您提供精确的数据，客观的分析和全面的观点。但我们必须声明，对所有信息可能导致的任何损失概不负责。

本报告并不提供量身定制的投资建议。报告的撰写并未虑及读者的具体财务状况及目标。国都期货研究团队建议投资者应独立评估特定的投资和战略，并鼓励投资者征求专业财务顾问的意见。具体的投资或战略是否恰当取决于投资者自身的状况和目标。

版权声明：(c) 本报告版权为国都期货有限公司所有。本刊所含文字、数据和图表未经国都期货有限公司书面许可，任何人不得以电子、机械、影印、录音或其他任何形式复制、传播或存储于任何检索系统。未经许可，复制本刊任何内容皆属违反版权法行为，可能将受到法律起诉，并承担与之相关的所有损失赔偿和法律费用。涉及版权的所有问题请垂询：010-84183058。