



美棉涨超 2% 郑棉或延续偏强

关注度：★★


 行情回顾

6月1日，郑棉主力2109合约报收于15570（95，0.61%）元/吨，夜盘报收15675元/吨。ICE美棉报收84.06（2.01，2.45%）美分/磅。棉纱主力2109报收23315（105，0.45%）元/吨，夜盘报收23475元/吨。

现货价格微跌，中国棉花价格指数328价格15780（20）元/吨。进口棉价微跌，FC INDEX M 1%关税港口提货价14607（-179）元/吨。纱线价格微跌，CY INDEX C32S 价格25065（-5）元/吨。进口棉纱下跌，cotlook棉纱指数146.16（-0.10%）美分/磅。

 基本面概况

1. 库存。郑棉仓单20538（-283）张，仓单折皮棉82.152万吨。4月，商业库存413.21（-9.80%）万吨；工业库存85.63（-6.67%）万吨。纱线库存10.05（6.57%）天，坯布库存16.78（10.18%）天。

 操作建议

郑棉窄幅震荡，价格略上移，美棉涨超2%，强于内盘。上周五公布的美棉出口数据显示，5月20日当周，美棉出口装运量较上一周减少6%，较前四周均值减少9%，对盘面提振作用。近期新疆地区持续发生大风降雨天气，对盘面支撑尚可。市场调研情况认为，今年新疆地区棉花或减产，主因一部分棉田改种其他作物，且受不利天气影响。但目前盘面已经基本体现棉花减产预期，棉花上行动能仍稍欠。国内市场淡季深入，虽然印度及周边国际疫情仍十分严峻，但国内市场订单转移迹象并不明显。整体来看，棉花在消化了偏空的市场情绪后，有望反弹，多单持有。

报告日期 2021-06-02

期货行情

| | 收盘价 | 涨跌 |
|---------|-------|-------|
| GF2109 | 15570 | 0.61% |
| GF2201 | 15890 | 0.47% |
| GF2105 | 15995 | 0.41% |
| NYBOT 棉 | 84.06 | 2.45% |
| CY2109 | 23315 | 0.45% |
| CY2201 | 23650 | 0.47% |
| CY2105 | 24170 | 0.00% |

现货市场价格

| | | 价格 | 周涨跌幅 | |
|--------------|----------------|-----------------|----------|--------|
| 棉花 | 国内现货 | 平均 | 15818.38 | -0.49% |
| | | 新疆 | 15910 | -0.25% |
| | | 浙江 | 15980 | -0.50% |
| | | 山东 | 15850 | -0.88% |
| | | 河北 | 15820 | -0.88% |
| | | 河南 | 15840 | -0.63% |
| | | 湖北 | 15710 | -0.25% |
| | | 江苏 | 15900 | -0.31% |
| | | 安徽 | 15800 | 0.00% |
| | | 重庆 | 15790 | -0.57% |
| | 外棉 | 美国陆地棉 | 78.53 | 1.53% |
| | | 印度Shankar-6 | 47300 | 1.50% |
| | 指数 | cotlookA | #N/A | #N/A |
| | | CC INDEX 328 | 15835 | -0.10% |
| | | CC INDEX 527 | 15090 | -0.63% |
| CC INDEX 229 | | 16230 | -0.56% | |
| 港口 | FC INDEX M | 92.92 | 1.11% | |
| | FC INDEX M 1% | 14884 | -0.75% | |
| | FC INDEX M 滑准税 | 15232 | -0.48% | |
| 替代品 | 黏胶短纤 | 13800 | -1.43% | |
| | 涤纶短纤 | 6600 | 0.00% | |
| 棉纱 | 国内现货 | 全棉纱JC40S | 29100 | 0.00% |
| | | 全棉纱JC32S | 28050 | 0.18% |
| | | 全棉纱JC21S | 27050 | 0.19% |
| | | 全棉纱C40S | 26500 | 0.38% |
| | | 全棉纱C32S | 25500 | 0.79% |
| | | 全棉纱C21S | 24500 | 0.82% |
| | | 全棉纱0EC10S | 14300 | 0.00% |
| | | cotlook棉纱指数 | 146.31 | -1.66% |
| | | CY INDEX 0EC10S | 25100 | 0.08% |
| | | CY INDEX C32S | 25100 | 0.35% |
| | 指数 | CY INDEX JC40S | #N/A | #N/A |
| | | 全棉纱 | 13600 | 0.00% |
| | | 30支纯棉胶纱 | #N/A | #N/A |
| | 进口棉纱 | 32支纯棉胶纱 | 16450 | 1.23% |
| | | 印度0EC10S | 14590 | 0.34% |
| 印度C21S | | 22460 | 0.58% | |
| 印度C32S | | 24680 | 0.53% | |
| 印度JC32S | | 28620 | 0.39% | |
| 替代品 | 巴基斯坦0EC10S | #N/A | #N/A | |
| | 巴基斯坦C21S | 22200 | 0.27% | |
| | 涤棉纱 | 17250 | 0.00% | |
| | 人棉纱 | 17850 | 0.00% | |
| | 纯涤纱 | 11750 | -0.25% | |

研究所

赵睿

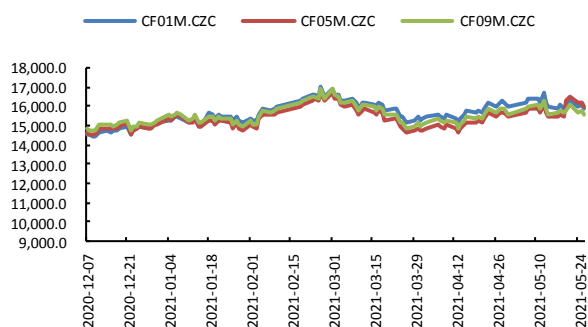
电话：010-84183058

邮件：zhaorui@guodu.cc

从业资格号：F3048102

一、相关图表

图1 郑棉主力



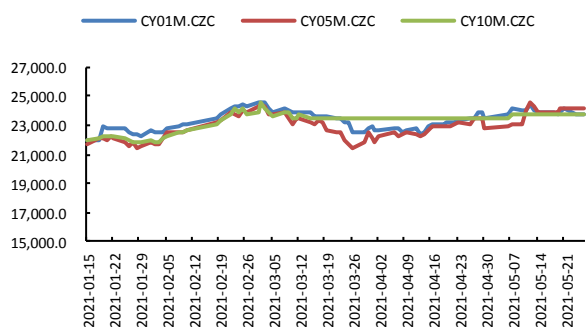
数据来源：wind、国都期货研究所

图2 ICE 2号棉



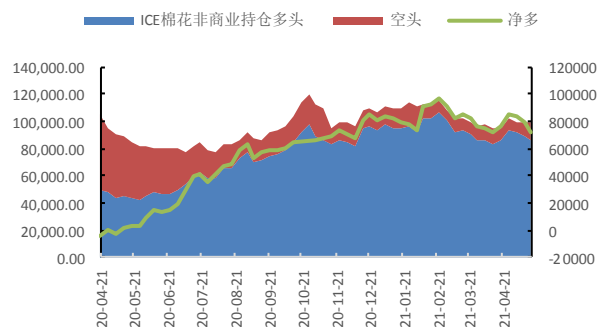
数据来源：wind、国都期货研究所

图3 郑棉纱主力



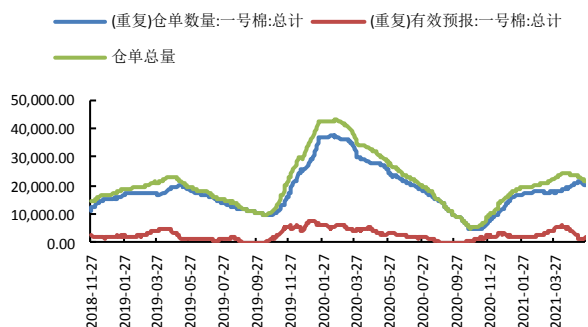
数据来源：wind、国都期货研究所

图4 ICE 棉持仓



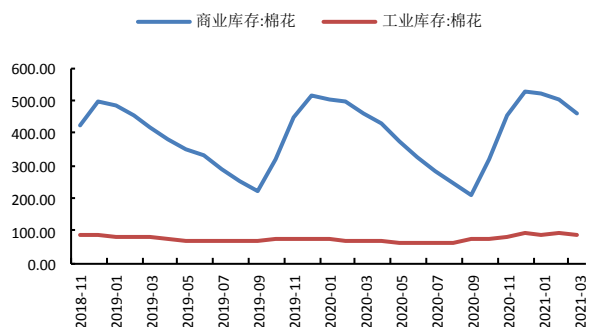
数据来源：wind、国都期货研究所

图5 郑棉仓单



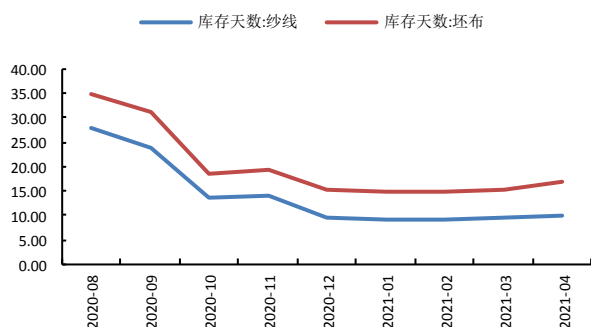
数据来源：wind、国都期货研究所

图6 棉花库存



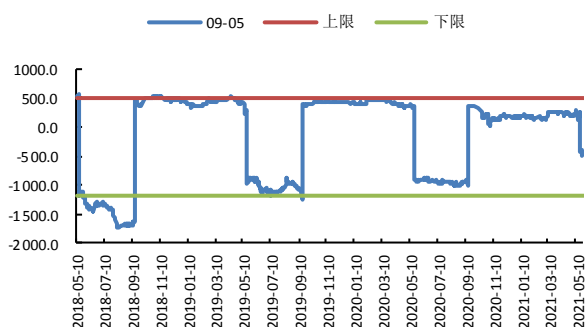
数据来源：wind、国都期货研究所

图7 棉纱、坯布库存



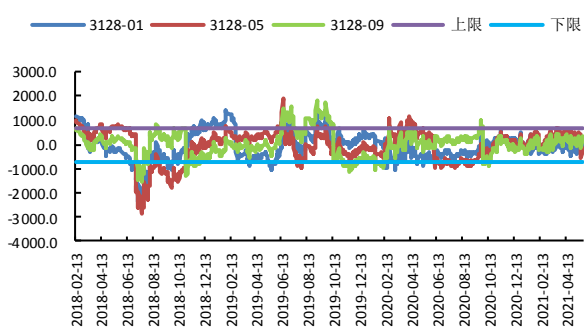
数据来源: wind、国都期货研究所

图8 CF9-5 合约价差



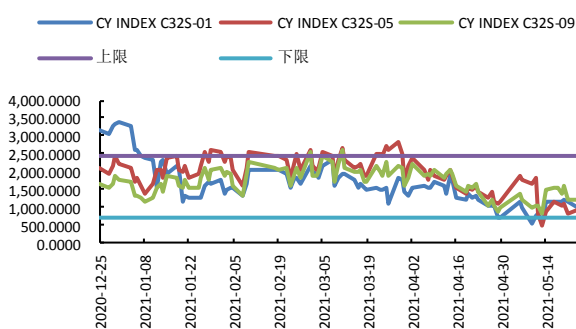
数据来源: wind、国都期货研究所

图9 棉花基差



数据来源: wind、国都期货研究所

图10 棉纱基差



数据来源: wind、国都期货研究所

分析师简介

赵睿，国都期货研究所棉花期货分析师，金融硕士学历。擅长基本面分析，对棉花产业链有丰富的研究经验。

国都期货研究所简介

国都期货研究所拥有一支由多名博士、硕士组成的高水平研究团队，成员来自澳洲国立大学、中国人民大学等海内外一流名校，具有丰富的衍生品投资经验，一直坚守“贴近市场、客观分析、独立判断、创造价值”的核心理念，为机构客户、产业客户提供研究分析、交易咨询、产品设计、风险管理等专业服务。本土智慧，全球视野，国都期货研究所始终与投资者在一起，携手共赢。

免责声明

如果您对本报告有任何意见或建议，请致信于国都信箱(yffwb@guodu.cc)，欢迎您及时告诉我们您对本刊的任何想法！

本刊所有信息均建立在可靠的资料来源基础上。我们力求能为您提供精确的数据，客观的分析和全面的观点。但我们必须声明，对所有信息可能导致的任何损失概不负责。

本报告并不提供量身定制的投资建议。报告的撰写并未虑及读者的具体财务状况及目标。国都期货研究团队建议投资者应独立评估特定的投资和战略，并鼓励投资者征求专业财务顾问的意见。具体的投资或战略是否恰当取决于投资者自身的状况和目标。

版权声明：(c) 本报告版权为国都期货有限公司所有。本刊所含文字、数据和图表未经国都期货有限公司书面许可，任何人不得以电子、机械、影印、录音或其他任何形式复制、传播或存储于任何检索系统。未经许可，复制本刊任何内容皆属违反版权法行为，可能将受到法律起诉，并承担与之相关的所有损失赔偿和法律费用。涉及版权的所有问题请垂询：010-64000083。