

美棉生长符合预期 郑棉或延续窄幅震荡

关注度：★★

行情回顾

6月24日，郑棉窄幅震荡，主力1909报收13575（-55，-0.40%），夜盘报收13585元/吨。ICE棉花主力报收65.73（0.13，0.20%）。棉纱主力2001报收21450（-50，-0.23%），夜盘报收21470元/吨。

现货价格维稳，中国棉花价格指数328价格14155（0）元/吨。纱线价格维持弱势，CY INDEX C32S价格21780（-0.09%）元/吨。进口棉纱下跌，cotlook棉纱指数123.88（-0.12%）美分/磅。

基本面概况

库存方面。仓单增多，郑棉仓单18016（53）张，仓单折皮棉72.06万吨。5月份工商业库存下降，商业库存352.81（-7.03%）万吨，工业库存75.16（-4.47%）万吨。

供需方面。棉纱生产利润呈回落走势，24日，棉纱现货加工利润709（-20）元/吨。5月成品库存增加，纱线库存30.60（28.57%）天，坯布库存34.10（12.91%）天。

今日消息

1. 储备棉成交情况

6月24日储备棉轮出销售资源10117.3171吨，实际成交10117.3171吨，成交率100.00%。平均成交价格12943元/吨，较前一交易日上涨32元/吨；折3128价格14078元/吨，较前一交易日上涨28元/吨。其中：新疆棉成交均价13167元/吨，新疆棉折3128价格14196元/吨，新疆棉加价幅度681元/吨。地产棉成交均价12698元/吨，地产棉折3128价格13949元/吨，地产棉加价幅度434元/吨。

5月5日至6月24日，储备棉轮出累计成交31.19万吨，成交率84.07%。

事件关注

国家主席习近平18日应约同美国总统特朗普通电话，习主席表示愿

请务必阅读正文后的免责声明

报告日期

2019-06-25

期货行情

| | 收盘价 | 涨跌 |
|---------|-------|--------|
| CF1909 | 13575 | -0.40% |
| CF2001 | 14165 | -0.39% |
| CF2005 | 14665 | -0.68% |
| NYBOT 棉 | 66.00 | -1.74% |
| CY1910 | 21450 | -0.23% |
| CY1909 | 22205 | 0.43% |
| CY2005 | 22455 | -0.18% |

现货市场价格

| | | 价格 | 5日环比涨跌 |
|------|----|-----------------|-----------------|
| 国内现货 | 平均 | 14336.69 | -1.87% |
| | 新疆 | 14500.00 | -0.68% |
| | 浙江 | 14250.00 | -1.25% |
| | 山东 | 14315.00 | -1.95% |
| | 河北 | 14310.00 | -1.31% |
| | 河南 | 14302.00 | -2.04% |
| | 湖北 | 14210.00 | -2.67% |
| | 江苏 | 14360.00 | -2.11% |
| | 安徽 | 14200.00 | -2.07% |
| | 重庆 | 14300.00 | -2.72% |
| 棉花 | 外棉 | 美国陆地棉 | 63.90 0.60% |
| | | 印度Shankar-6 | 45700.00 -0.65% |
| 指数 | | cotlookA | #N/A #N/A |
| | | CG INDEX 328 | 14305 -1.89% |
| | | CG INDEX 527 | 13469 -2.15% |
| | | CG INDEX 229 | 14729 -1.83% |
| 港口 | | FG INDEX M | 79.55 -1.18% |
| | | FG INDEX M 1% | 13576 1.07% |
| 替代品 | | 涤股短纤 | 11300.00 -3.42% |
| | | 涤纶短纤 | 7450.00 -2.99% |
| 国内现货 | | 全棉纱JC40S | 25800.00 -2.46% |
| | | 全棉纱JC32S | 24800.00 -2.55% |
| | | 全棉纱JC21S | 23800.00 -2.66% |
| | | 全棉纱C40S | 22850.00 -3.91% |
| | | 全棉纱C32S | 21800.00 -4.26% |
| | | 全棉纱C21S | 20800.00 -4.46% |
| | | 全棉纱OEG10S | 13800.00 -2.13% |
| | | cotlook棉纱指数 | 125.94 -0.35% |
| | | CY INDEX OEG10S | 13630 -1.09% |
| | | CY INDEX C32S | 22130 -0.64% |
| 棉纱 | | CY INDEX JC40S | 25515 -0.64% |
| | | 全棉纱 | 13630 -1.09% |
| 进口棉纱 | | 印度OEG10S | 14270.00 -0.42% |
| | | 印度C21S | 20880.00 -0.38% |
| | | 印度C32S | 22040.00 -0.32% |
| | | 印度JC32S | 24750.00 -0.24% |
| | | 巴基斯坦C21S | 20490.00 -0.29% |
| 替代品 | | 人棉纱 | 17100.00 -2.29% |
| | | 纯涤纱 | 12400.00 -8.49% |

研究所

赵睿

电话：010-84183058

邮件：zhaorui@guodu.cc

从业资格号：F3048102

意与特朗普在 28 日的日本 G20 峰会上见面，贸易关系缓和，提振市场情绪，关注事件进展。

操作建议

棉花窄幅震荡，下游需求不足造成盘面压力。但在 G20 峰会期间，预计涨跌有限，关注本月 28 日日本大阪 G20 峰会上双方领导人见面进展，若进展顺利，棉价有望延续反弹。下游行业仍显颓势，需求并未得到实质性修复。但受期货价格回升带动，棉花现货价格上涨，储备棉成交率回升。新疆棉花进入现蕾期，近期新疆仍有降雨及冰雹天气，天气因素仍会成为助涨的动力。综上所述，G20 前夕棉价或将延续震荡，关注 G20 进展，暂持仓观望。

一、相关图表

图1 郑棉主力



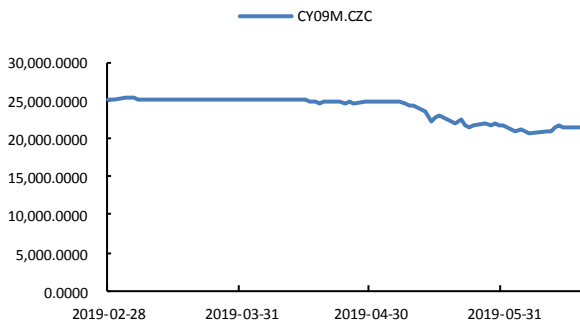
数据来源: wind、国都期货研究所

图2 ICE 2号棉



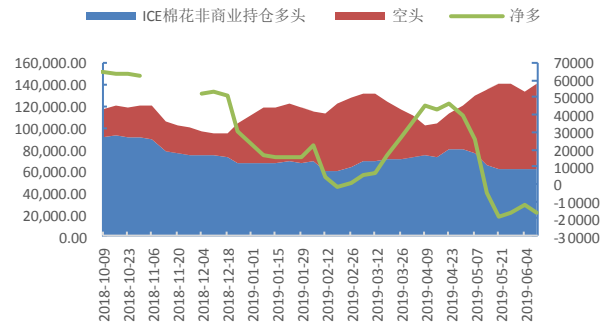
数据来源: wind、国都期货研究所

图3 郑棉纱主力



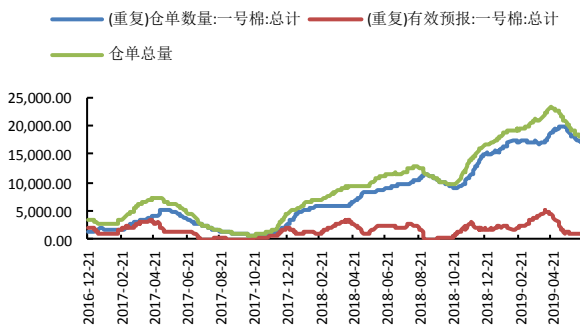
数据来源: wind、国都期货研究所

图4 ICE 棉持仓



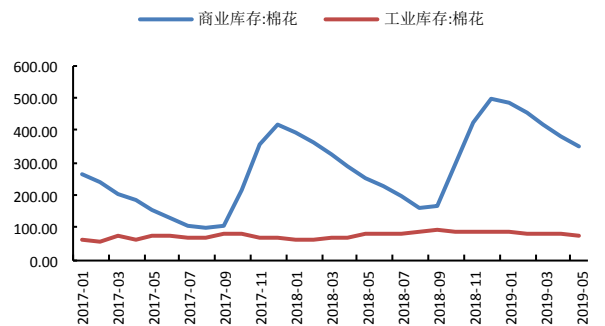
数据来源: wind、国都期货研究所

图5 郑棉仓单



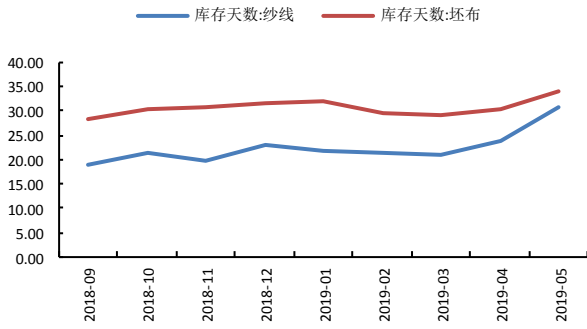
数据来源: wind、国都期货研究所

图6 棉花库存



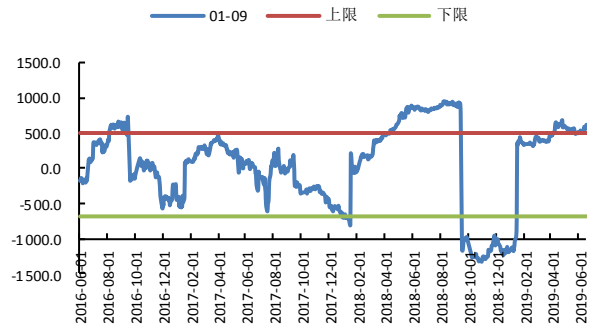
数据来源: wind、国都期货研究所

图7 棉纱、坯布库存



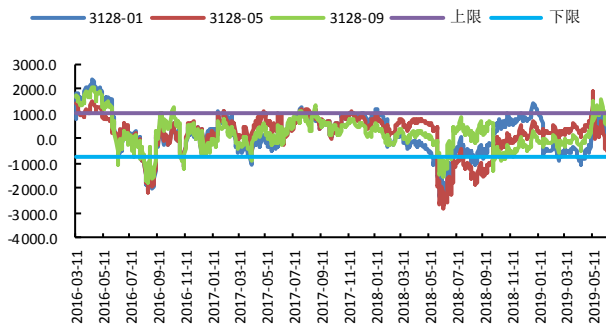
数据来源: wind、国都期货研究所

图8 CF1-9 合约价差



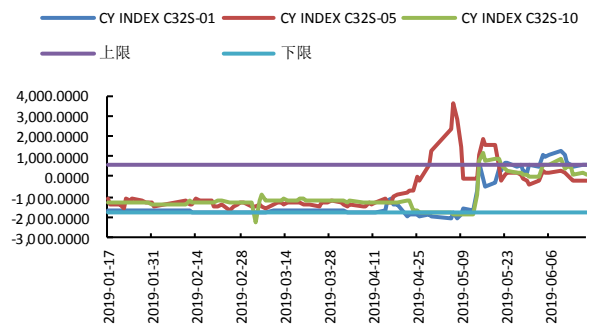
数据来源: wind、国都期货研究所

图9 棉花基差



数据来源: wind、国都期货研究所

图10 棉纱基差



数据来源: wind、国都期货研究所

分析师简介

赵睿，国都期货研究所棉花期货分析师，金融硕士学历。擅长基本面分析，对棉花产业链有丰富的研究经验。

国都期货研究所简介

国都期货研究所拥有一支由多名博士、硕士组成的高水平研究团队，成员来自澳洲国立大学、中国人民大学等海内外一流名校，具有丰富的衍生品投资经验，一直坚守“贴近市场、客观分析、独立判断、创造价值”的核心理念，为机构客户、产业客户提供研究分析、交易咨询、产品设计、风险管理等专业服务。本土智慧，全球视野，国都期货研究所始终与投资者在一起，携手共赢。

免责声明

如果您对本报告有任何意见或建议，请致信于国都信箱(yffwb@guodu.cc)，欢迎您及时告诉我们您对本刊的任何想法！

本刊所有信息均建立在可靠的资料来源基础上。我们力求能为您提供精确的数据，客观的分析和全面的观点。但我们必须声明，对所有信息可能导致的任何损失概不负责。

本报告并不提供量身定制的投资建议。报告的撰写并未虑及读者的具体财务状况及目标。国都期货研究团队建议投资者应独立评估特定的投资和战略，并鼓励投资者征求专业财务顾问的意见。具体的投资或战略是否恰当取决于投资者自身的状况和目标。

版权声明：(c) 本报告版权为国都期货有限公司所有。本刊所含文字、数据和图表未经国都期货有限公司书面许可，任何人不得以电子、机械、影印、录音或其他任何形式复制、传播或存储于任何检索系统。未经许可，复制本刊任何内容皆属违反版权法行为，可能将受到法律起诉，并承担与之相关的所有损失赔偿和法律费用。涉及版权的所有问题请垂询：010-64000083。