

主力合约换月 9-5 价差可做多

关注度：★★

行情回顾

4月2日，郑棉主力1909报收15600（40，0.26%），夜盘报15600元/吨。ICE棉花主力报77.28（0.02，0.03%）美分/磅。棉纱主力1905报收24555（130，0.53%），夜盘报24495元/吨。

现货市场价格小幅上涨，中国棉花价格指数328价格15629（1）元/吨。国际棉价微跌，cotlookA指数价格87.05（1.75）美分/磅。纱线价格微跌，CY INDEX C32S价格23110（-0.04%）元/吨。进口棉纱上涨，cotlook棉纱指数126.28（1.26%）美分/磅。

基本面概况

库存方面。2日，仓单量总计21157（220）手，仓单折皮棉84.63万吨。2月份商业库存456.52（-5.84%）万吨，工业库存80.93（-5.19%）万吨。

供需方面。下游交投开始活跃，纱线库存下降、坯布库存自5月份以来环比首降。棉纱生产利润继续被压缩，随着棉价上涨，纺企尝试抬高报价，但依旧维持弱势。2日，棉纱现货加工利润418（-11）元/吨。2月，纱线库存21.20（-3.20%）天，坯布库存29.45（-7.91%）天。

今日消息

1. 新疆库尔勒尉犁县已于3月28-29日开播棉花

据新疆兴农网近期消息，预计2019年南疆、东疆大部棉区棉花适播期比常年略偏早，吐鲁番市火焰山以南、喀什地区、和田地区大部棉区在4月1日-10日，吐鲁番市火焰山以北、阿克苏地区、克州大部棉区在4月5日-15日，哈密市及巴州大部棉区在4月12日-18日。采用“干播湿出”播种技术的棉区可适当提早播种。

2. 据张家港市棉花商会，截止2019年4月1日，张家港口岸保税棉花总库存30864吨，其中：乌兹别克斯坦棉1041吨，美棉13934吨，澳棉3021吨，印度棉4639吨，以色列棉392吨，巴西棉6129吨，多哥棉

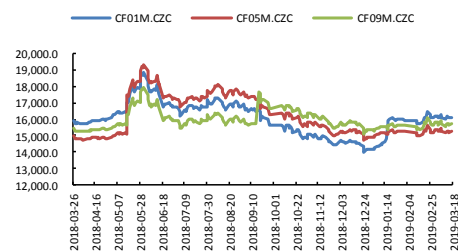
报告日期

2019-04-03

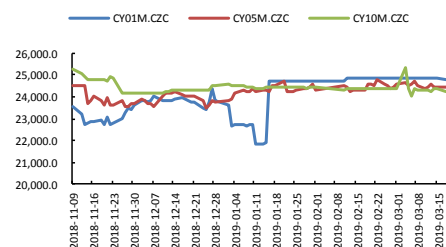
期货行情

	收盘价	涨跌
CF1909	15600	0.26%
CF2001	16075	0.37%
CF1905	15130	0.23%
NYBOT 棉	77.28	0.03%
CY1910	24320	0.00%
CY1909	25125	0.46%
CY1905	24555	0.53%

郑棉



郑棉纱



研究所

赵睿

电话：010-84183058

邮件：zhaorui@guodu.cc

从业资格号：F3048102

0 吨, 南非棉 379 吨, 布基纳法索棉 793 吨。本周保税棉花库存上升, 美棉、印度棉和巴西棉库存上升, 多哥棉库存下降, 新增布基纳法索棉库存统计, 其余国别棉花库存不变。保税棉进出: 进区 2894 吨, 出区 246 吨。非保税棉库存 21220 吨。保税棉和非保税棉共计 52084 吨。

张家港口岸保税区亚麻库存: 非保税亚麻 2522 吨, 亚麻短纤 2246 吨, 亚麻打成麻 275 吨; 保税亚麻 6656 吨, 亚麻短纤 3927 吨, 亚麻打成麻 2711 吨。总库存为 9178 吨。

事件关注

关于第九轮中美经贸高级别磋商, 周一刘鹤副总理一行已经启程前往美国, 关注中美贸易谈判进展。

周四凌晨, 将公布 USDA 出口销售报告。

操作建议

棉花主力换月, 05 期价下跌, 09 小幅上涨, 9-5 价差扩大, 移仓或使短期 9-5 价差继续走扩。新疆部分地区开始播种, 北半球进入种植季, 天气炒作或再度提起。市场表现来看, 国内市场仍偏弱, 因预计将加大对美棉的进口, 且实际到港数据显示近两月进口棉大幅增加, 冲击国内市场。但棉花下游市场转好, 订单较前期增多, 而在中美贸易良好预期之下, 预计市场需求将逐渐回升。近日, 棉花仓单继续增加, 05 合约仍面临较大的交割压力, 影响盘面价格走势, 关注仓单消化进度。预计下方空间有限, 可逢低建长线多单。

棉花现货市场价格

		价格	5日环比涨跌
国内现货	平均	15603.08	0.23%
	新疆	15590.00	0.13%
	浙江	15580.00	0.52%
	山东	15710.00	0.58%
	河北	15500.00	0.52%
	河南	15580.00	0.16%
	湖北	15480.00	0.19%
	江苏	15600.00	0.13%
	安徽	15320.00	0.13%
	重庆	15600.00	0.00%
棉花	外棉		
	美国陆地棉	69.96	3.51%
		73.38	3.34%
	印度Shankar-6	43000.00	1.18%
	cotlookA	83.05	1.59%
指数	CG INDEX 328	15596	0.26%
	CG INDEX 527	14613	0.27%
	CG INDEX 229	16035	0.14%
	FC INDEX M	85.18	1.80%
港口	FC INDEX M 1%	14295	1.78%
	FC INDEX M 滑准税	15369	1.13%
替代品	黏胶短纤	13050.00	-2.25%
	涤纶短纤	8850.00	1.72%
国内现货	全棉纱JC40S	26550.00	0.19%
	全棉纱JC32S	25500.00	0.20%
	全棉纱JC21S	24500.00	0.20%
	全棉纱C40S	23900.00	0.21%
	全棉纱C32S	22880.00	0.13%
	全棉纱C21S	21880.00	0.14%
	全棉纱OEC10S	14180.00	0.00%
	cotlook棉纱指数	124.71	-0.19%
棉纱	指数		
	CY INDEX OEC10S	14200	0.00%
	CY INDEX C32S	23150	-0.04%
	CY INDEX JC40S	26440	-0.04%
	全棉纱	14200	0.00%
进口棉纱	印度OEC10S	14560.00	0.00%
	印度C21S	21330.00	0.05%
	印度C32S	22590.00	-0.22%
	印度JC32S	25030.00	0.00%
	巴基斯坦C21S	20710.00	0.05%
替代品	人棉纱	18100.00	-1.90%
	纯涤纶	13670.00	0.51%

一、相关图表

图 1 郑棉主力



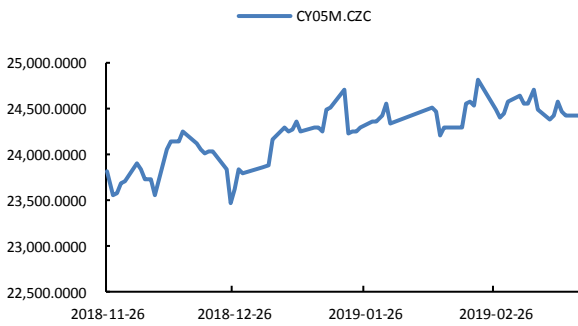
数据来源: wind、国都期货研究所

图 2 ICE 2 号棉



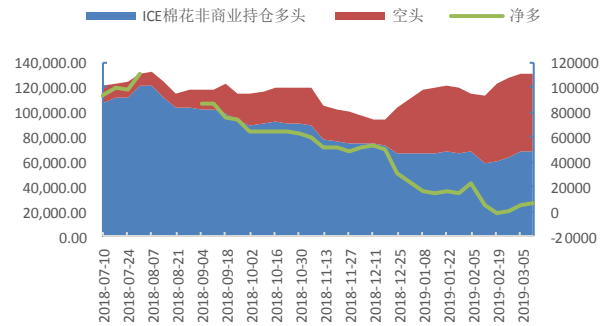
数据来源: wind、国都期货研究所

图 3 郑棉纱主力



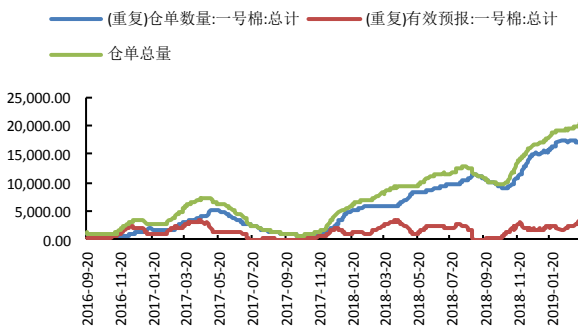
数据来源: wind、国都期货研究所

图 4 ICE 棉持仓



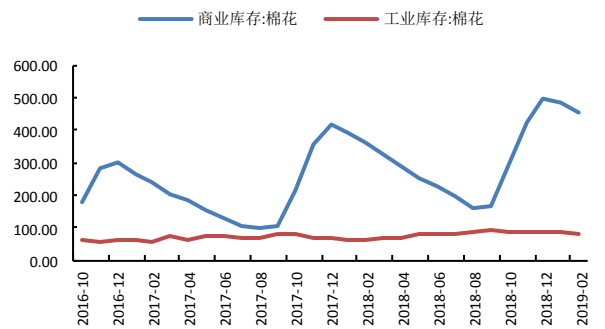
数据来源: wind、国都期货研究所

图 5 郑棉仓单



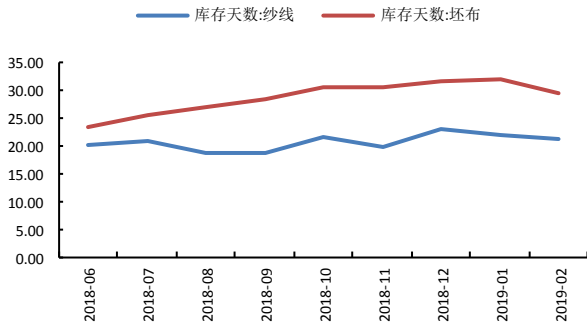
数据来源: wind、国都期货研究所

图 6 棉花库存



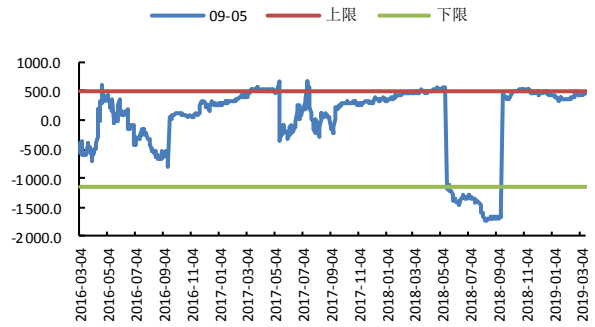
数据来源: wind、国都期货研究所

图7 棉纱、坯布库存



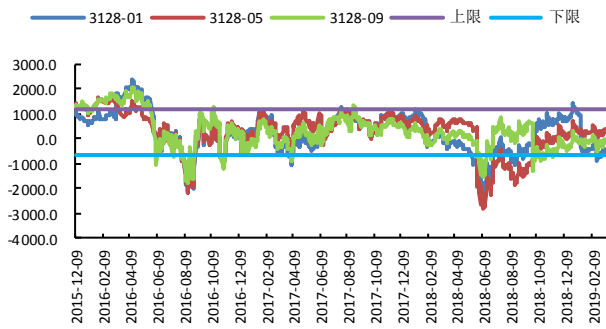
数据来源: wind、国都期货研究所

图8 CF9-5 合约价差



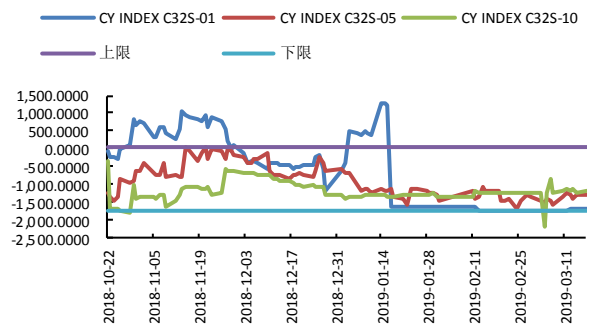
数据来源: wind、国都期货研究所

图9 棉花基差



数据来源: wind、国都期货研究所

图10 棉纱基差



数据来源: wind、国都期货研究所

分析师简介

赵睿，国都期货研究所棉花期货分析师，金融硕士学历。擅长基本面分析，对棉花产业链有丰富的研究经验。

国都期货研究所简介

国都期货研究所拥有一支由多名博士、硕士组成的高水平研究团队，成员来自澳洲国立大学、中国人民大学等海内外一流名校，具有丰富的衍生品投资经验，一直坚守“贴近市场、客观分析、独立判断、创造价值”的核心理念，为机构客户、产业客户提供研究分析、交易咨询、产品设计、风险管理等专业服务。本土智慧，全球视野，国都期货研究所始终与投资者在一起，携手共赢。

免责声明

如果您对本报告有任何意见或建议，请致信于国都信箱(yffwb@guodu.cc)，欢迎您及时告诉我们您对本刊的任何想法！

本刊所有信息均建立在可靠的资料来源基础上。我们力求能为您提供精确的数据，客观的分析和全面的观点。但我们必须声明，对所有信息可能导致的任何损失概不负责。

本报告并不提供量身定制的投资建议。报告的撰写并未虑及读者的具体财务状况及目标。国都期货研究团队建议投资者应独立评估特定的投资和战略，并鼓励投资者征求专业财务顾问的意见。具体的投资或战略是否恰当取决于投资者自身的状况和目标。

版权声明：（c）本报告版权为国都期货有限公司所有。本刊所含文字、数据和图表未经国都期货有限公司书面许可，任何人不得以电子、机械、影印、录音或其他任何形式复制、传播或存储于任何检索系统。未经许可，复制本刊任何内容皆属违反版权法行为，可能将受到法律起诉，并承担与之相关的所有损失赔偿和法律费用。涉及版权的所有问题请垂询：010-64000083。