

# 关注 8 月 10 日 USDA 供需报告

报告日期 2017-08-04

关注度: ★★★

## 行情回顾

行情数据					交易日: 2017/08/03		
品种	收盘价	涨跌	涨跌幅	持仓量	成交量	成交持仓比	
内盘	M1801	2760	-43	-1.53%	1679996	1071826	0.638
	M1709	2791	-29	-1.03%	684730	341838	0.499
	M1805	2694	-39	-1.43%	245094	55890	0.228
外盘	CBOT 1708	950.0	-16.5	-1.71%	2025.0	1734.0	0.856
	CBOT 1709	954.0	-16.8	-1.73%	71034.0	23482.0	0.331

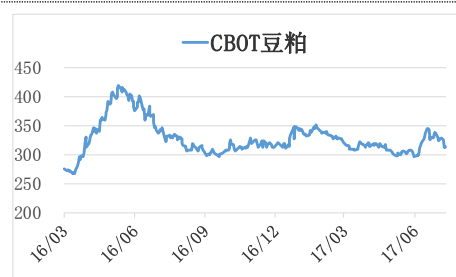
## 现货市场

43%蛋白豆粕各地区现货价格				2017-08-03	
区域	地区		43%蛋白豆粕	涨跌	
东北区	和龙江	哈尔滨	2900	0	
	吉林	四平	2960	0	
	辽宁	沈阳	2950	0	
大连		2930	0		
华东区	山东	济宁	2900	0	
		日照	2780	-40	
		烟台	2780	0	
	江苏	南京	2820	0	
		连云港	2800	20	
	张家港	2800	0		
浙江	宁波	2850	0		
华北区	天津	天津	2860	0	
	河北	秦皇岛	2830	10	
华南区	广东	东莞	2800	-10	
	广西	防城	2800	0	
中西部	河南	周口	2860	20	
	陕西	西安	2950	0	
	安徽	合肥	2900	0	
	湖南	长沙	2850	0	

## 策略跟踪

品种	建议	合约	进场日期	进场点位	止损点位	止盈点位	目标点位	备注
豆粕	观望 观望	M1801	5月2日	-	-	-	-	观望

## 主力合约



## 研究所

杨润泽

从业资格号: F3030761

电话: 010-84183058

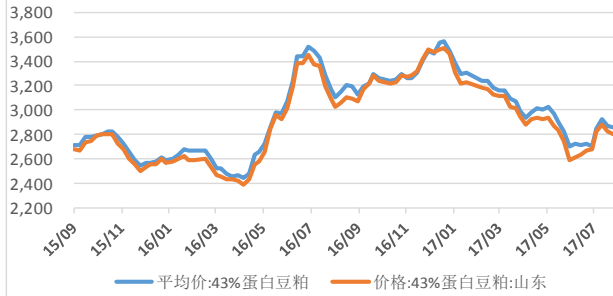
邮箱: yangrunze@guodu.cc

## 一、行情观点

品种	资讯	观点	展望	操作建议
豆粕	<p>1、道琼斯 8月3日消息，美国农业部 (USDA)周四公布的出口销售报告显示，7月27日止当周，美国2016-17年度大豆出口销售净增23.36万吨，介于市场预估的10-30万吨区间，较之前一周增加43%，但较前四周均值下滑20%。当周，美国2017-2018年度大豆出口销售净增36.75万吨，市场预估为25-45万吨。</p> <p>当周，美国大豆出口装船71.36万吨，较之前一周增加64%，但较前四周均值增加93%。</p> <p>2、华盛顿7月31日消息，美国农业部(USDA)周一公布的每周作物生长报告显示，截至7月30日当周，美国大豆生长优良率为59%，前一周为57%，去年同期为72%。</p> <p>当周，美国大豆开花率为82%，前一周为69%，去年同期为84%，五年均值为80%。</p> <p>当周，美国大豆结荚率为48%，前一周为29%，去年同期为51%，五年均值为45%。</p> <p>3、华盛顿7月31日消息，美国农业部(USDA)周一公布的数据显示，截至2017年7月27日当周，美国大豆出口检验量为476,186吨，前一周修正后为641,324吨，初值为596,920吨。</p> <p>2016年7月28日当周，美国大豆出口检验量为679,600吨。本作物年度迄今，美国大豆出口检验量累计为54,413,387吨，上一年度同期46,813,219吨。</p> <p>美国大豆作物年度自9月1日开始。</p>	<p>豆粕主力合约M1801上一交易日收M1801，涨跌-43，涨跌幅-1.53%，持仓1679996成交量1071826，成交持仓比0.638。当前美豆属于天气市行情。美豆结束播种进入生长期，近期关注天气因素是否有异动。基本上，国际市场整体供需的利空消息已被市场消化，关注热点在天气炒作是否兑现预期。国际热点主要在巴西政治危机问题，国内方面主要关注大豆到港量。短期内市场受美豆生长、天气因素形象，中长期看丰产预期是否会因为天气因素或其他因素导致预期落空。</p>	<p>短期偏空，中期关注天气炒作</p>	<p>趋势：M1801观望观望；进场日期5月2日进场点位-止损点位-</p>

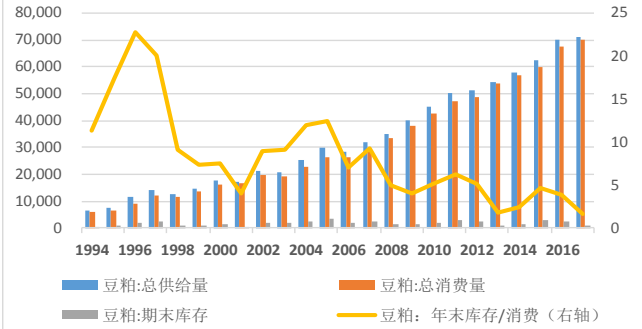
## 二、市场监测

图1 豆粕现货价格走势



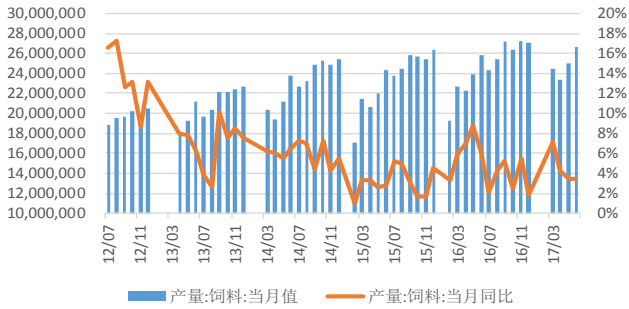
数据来源: Wind、国都期货研究所

图2 中国豆粕供需平衡表



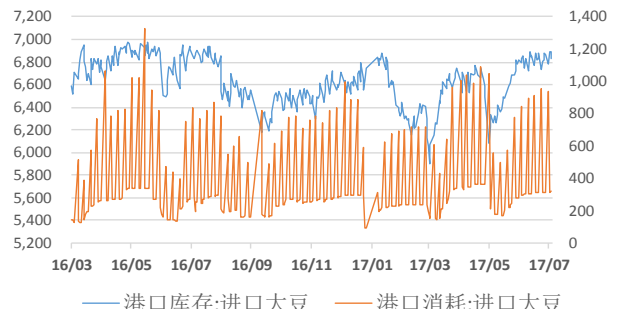
数据来源: Wind、国都期货研究所

图3 国内饲料月度产量



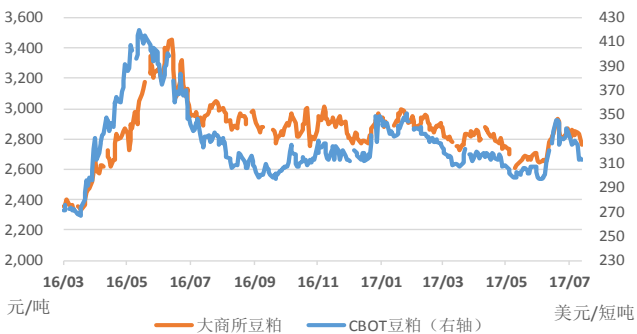
数据来源: Wind、国都期货研究所

图4 进口大豆港口库存



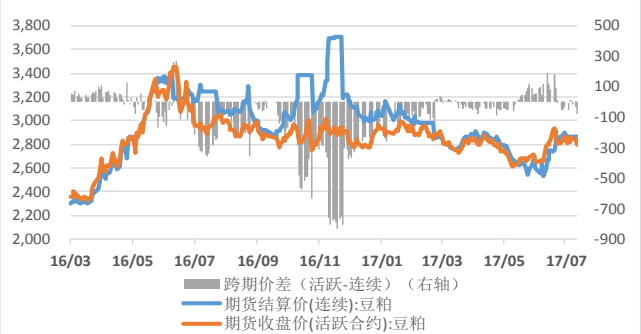
数据来源: Wind、国都期货研究所

图5 内外盘豆粕活跃价格走势



数据来源: Wind、国都期货研究所

图6 国内豆粕跨期价差



数据来源: Wind、国都期货研究所

## 分析师简介

杨润泽，国都期货研究所农产品期货分析师，美国斯蒂文斯理工学院管理学硕士，中央财经大学经济学学士。

## 国都期货研究所简介

国都期货研究所拥有一支由多名博士、硕士组成的高水平研究团队，成员来自澳洲国立大学、中国人民大学等海内外一流名校，具有丰富的衍生品投资经验，一直坚守“贴近市场、客观分析、独立判断、创造价值”的核心理念，为机构客户、产业客户提供研究分析、交易咨询、产品设计、风险管理等专业服务。本土智慧，全球视野，国都期货研究所始终与投资者在一起，携手共赢。

## 免责声明

如果您对本报告有任何意见或建议，请致信于国都信箱(yfb@guodu.cc)，欢迎您及时告诉我们您对本刊的任何想法！

本刊所有信息均建立在可靠的资料来源基础上。我们力求能为您提供精确的数据，客观的分析和全面的观点。但我们必须声明，对所有信息可能导致的任何损失概不负责。

本报告并不提供量身定制的投资建议。报告的撰写并未虑及读者的具体财务状况及目标。国都期货研究团队建议投资者应独立评估特定的投资和战略，并鼓励投资者征求专业财务顾问的意见。具体的投资或战略是否恰当取决于投资者自身的状况和目标。

版权声明：(c) 本报告版权为国都期货有限公司所有。本刊所含文字、数据和图表未经国都期货有限公司书面许可，任何人不得以电子、机械、影印、录音或其他任何形式复制、传播或存储于任何检索系统。未经许可，复制本刊任何内容皆属违反版权法行为，可能将受到法律起诉，并承担与之相关的所有损失赔偿和法律费用。涉及版权的所有问题请垂询：010-64000083。