

# 天气市，关注美豆天气

关注度：★★★

报告日期

2017-08-01

## 行情回顾

行情数据					交易日期: 2017/07/31		
品种	收盘价	涨跌	涨跌幅	持仓量	成交量	成交持仓比	
内盘	M1709	2840	3	0.11%	1015756	617710	0.608
	M1801	2844	-7	-0.25%	1435258	736666	0.513
	M1805	2775	-5	-0.18%	201004	39900	0.199
外盘	CBOT 1708	993.3	-7.5	-0.75%	8500.0	12414.0	1.460
	CBOT 1709	999.5	-6.5	-0.65%	71087.0	21392.0	0.301

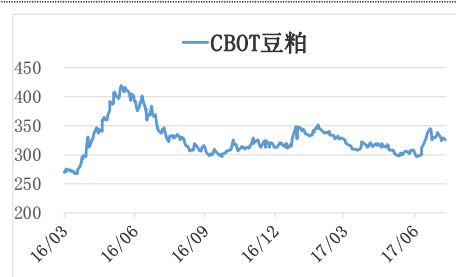
## 现货市场

43%蛋白豆粕各地区现货价格				2017-07-31	
区域	地区		43%蛋白豆粕	涨跌	
东北区	和龙江	哈尔滨	2900	0	
	吉林	四平	2960	0	
	辽宁	沈阳	2950	0	
大连		2960	20		
华东区	山东	济宁	2900	0	
		日照	2810	20	
		烟台	2830	-10	
	江苏	南京	2820	0	
		连云港	2850	10	
	张家港	2830	0		
	浙江	宁波	2850	0	
华北区	天津	天津	2870	20	
	河北	秦皇岛	2850	0	
华南区	广东	东莞	2860	10	
	广西	防城	2850	0	
中西部	河南	周口	2890	-10	
	陕西	西安	2960	0	
	安徽	合肥	2900	0	
	湖南	长沙	2850	0	

## 策略跟踪

品种	建议	合约	进场日期	进场点位	止损点位	止盈点位	目标点位	备注
豆粕	观望 观望	M1709	5月2日	-	-	-	-	观望

## 主力合约



## 研究所

杨润泽

从业资格号: F3030761

电话: 010-84183058

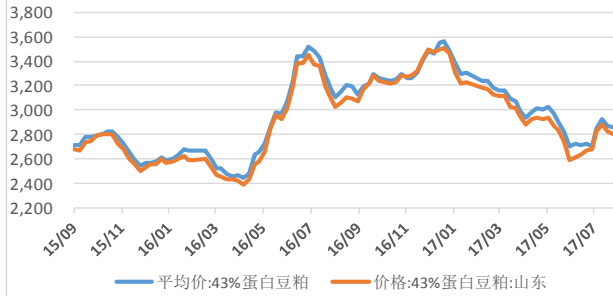
邮箱: yangrunze@guodu.cc

## 一、行情观点

品种	资讯	观点	展望	操作建议
豆粕	<p>1、华盛顿7月31日消息，美国农业部(USDA)周一公布的每周作物生长报告显示，截至7月30日当周，美国大豆生长优良率为59%，前一周为57%，去年同期为72%。当周，美国大豆开花率为82%，前一周为69%，去年同期为84%，五年均值为80%。当周，美国大豆结荚率为48%，前一周为29%，去年同期为51%，五年均值为45%。</p> <p>2、华盛顿7月31日消息，美国农业部(USDA)周一公布的数据显示，截至2017年7月27日当周，美国大豆出口检验量为476,186吨，前一周修正后为641,324吨，初值为596,920吨。</p> <p>2016年7月28日当周，美国大豆出口检验量为679,600吨。本作物年度迄今，美国大豆出口检验量累计为54,413,387吨，上一年度同期46,813,219吨。美国大豆作物年度自9月1日开始。</p> <p>3、华盛顿7月17日消息，美国农业部(USDA)周一公布的数据显示，截至2017年7月13日当周，美国大豆出口检验量为285,972吨，前一周修正后为476,136吨，初值为475,157吨。</p> <p>2016年7月14日当周，美国大豆出口检验量为400,581吨。</p> <p>本作物年度迄今，美国大豆出口检验量累计为53,283,777吨，上一年度同期45,413,046吨。美国大豆作物年度自9月1日开始。</p>	<p>豆粕主力合约M1709上一交易日收M1709，涨跌3，涨跌幅0.11%，持仓1015756成交量617710，成交持仓比0.608。当前美豆属于天气市行情。美豆结束播种进入生长期，近期关注天气因素是否有异动。基本上，国际市场整体供需的利空消息已被市场消化，关注热点在天气炒作是否兑现预期。国际热点主要在巴西政治危机问题，国内方面主要关注大豆到港量。短期内市场受美豆生长、天气因素形象，中长期看丰产预期是否会因为天气因素或其他因素导致预期落空。</p>	<p>短期偏空，中期关注天气炒作</p>	<p>趋势：M1709观望观望；进场日期5月2日进场点位-止损点位-</p>

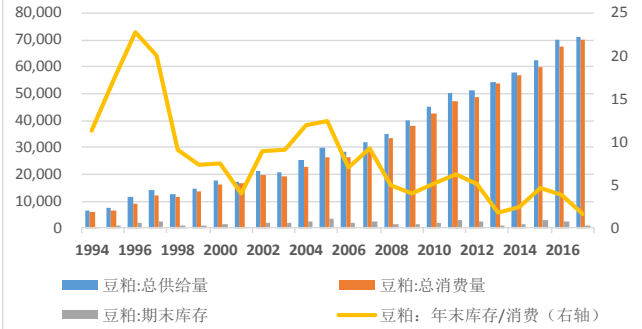
## 二、市场监测

图1 豆粕现货价格走势



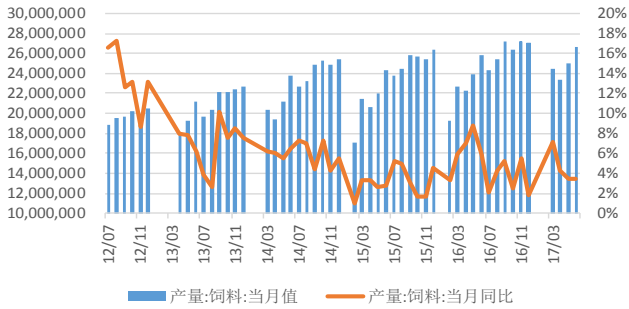
数据来源: Wind、国都期货研究所

图2 中国豆粕供需平衡表



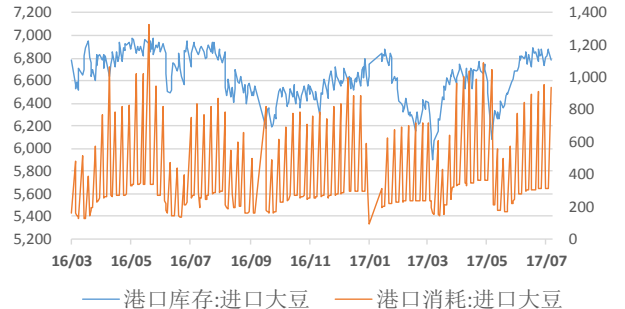
数据来源: Wind、国都期货研究所

图3 国内饲料月度产量



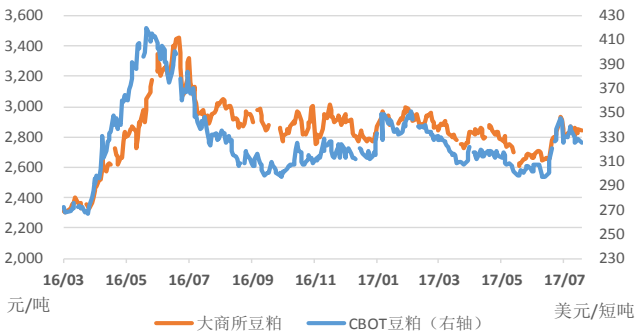
数据来源: Wind、国都期货研究所

图4 进口大豆港口库存



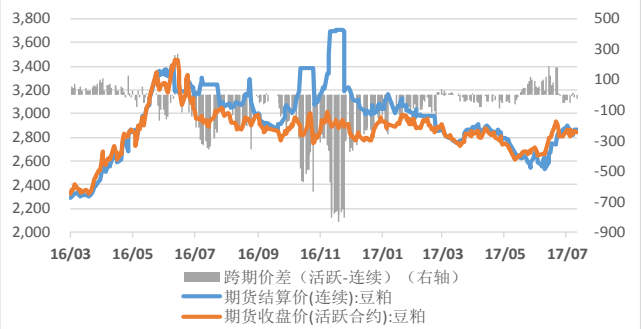
数据来源: Wind、国都期货研究所

图5 内外盘豆粕活跃价格走势



数据来源: Wind、国都期货研究所

图6 国内豆粕跨期价差



数据来源: Wind、国都期货研究所

## 分析师简介

杨润泽，国都期货研究所农产品期货分析师，美国斯蒂文斯理工学院管理学硕士，中央财经大学经济学学士。

## 国都期货研究所简介

国都期货研究所拥有一支由多名博士、硕士组成的高水平研究团队，成员来自澳洲国立大学、中国人民大学等海内外一流名校，具有丰富的衍生品投资经验，一直坚守“贴近市场、客观分析、独立判断、创造价值”的核心理念，为机构客户、产业客户提供研究分析、交易咨询、产品设计、风险管理等专业服务。本土智慧，全球视野，国都期货研究所始终与投资者在一起，携手共赢。

## 免责声明

如果您对本报告有任何意见或建议，请致信于国都信箱(yfb@guodu.cc)，欢迎您及时告诉我们您对本刊的任何想法！

本刊所有信息均建立在可靠的资料来源基础上。我们力求能为您提供精确的数据，客观的分析和全面的观点。但我们必须声明，对所有信息可能导致的任何损失概不负责。

本报告并不提供量身定制的投资建议。报告的撰写并未虑及读者的具体财务状况及目标。国都期货研究团队建议投资者应独立评估特定的投资和战略，并鼓励投资者征求专业财务顾问的意见。具体的投资或战略是否恰当取决于投资者自身的状况和目标。

版权声明：(c) 本报告版权为国都期货有限公司所有。本刊所含文字、数据和图表未经国都期货有限公司书面许可，任何人不得以电子、机械、影印、录音或其他任何形式复制、传播或存储于任何检索系统。未经许可，复制本刊任何内容皆属违反版权法行为，可能将受到法律起诉，并承担与之相关的所有损失赔偿和法律费用。涉及版权的所有问题请垂询：010-64000083。