

本周六凌晨发布 USDA 报告, 关注美豆天气

关注度: ★★★

报告日期

2017-07-07

行情回顾

行情数据					交易日: 2017/07/06		
品种	收盘价	涨跌	涨跌幅	持仓量	成交量	成交持仓比	
内盘	M1705	2815	24	0.86%	2024462	1542188	0.762
	M1709	2838	22	0.78%	1033336	476554	0.461
	M1801	2771	19	0.00%	127166	0	0.000
外盘	CBOT 1707	319.7	3.2	0.00%	2428.0	0.0	0.000
	CBOT 1708	322.0	3.7	0.00%	53468.0	0.0	0.000

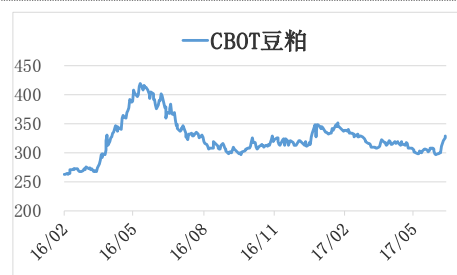
现货市场

43%蛋白豆粕各地区现货价格				2017-07-06	
区域	地区		43%蛋白豆粕	涨跌	
东北区	和龙江	哈尔滨	2820	0	
	吉林	四平	2850	0	
	辽宁	沈阳	2850	0	
大连		2920	0		
华东区	山东	济宁	2900	0	
		日照	2840	0	
		烟台	2850	20	
	江苏	南京	2800	0	
		连云港	2850	20	
		张家港	2800	0	
浙江	宁波	2800	0		
华北区	天津	天津	2840	0	
	河北	秦皇岛	2850	0	
华南区	广东	东莞	2810	-10	
	广西	防城	2810	0	
中西部	河南	周口	2910	20	
	陕西	西安	2960	0	
	安徽	合肥	2780	0	
	湖南	长沙	2800	0	

策略跟踪

品种	建议	合约	进场日期	进场点位	止损点位	止盈点位	目标点位	备注
豆粕	观望 观望	M1709	5月2日	-	-	-	-	观望

主力合约



研究所

杨润泽

从业资格号: F3030761

电话: 010-84183058

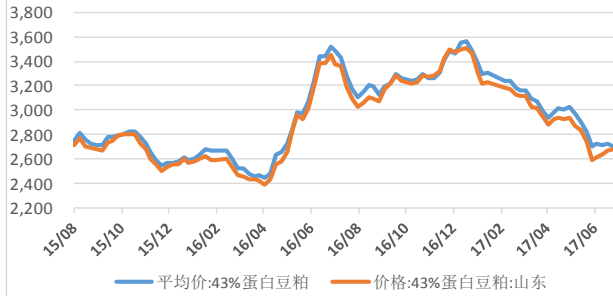
邮箱: yangrunze@guodu.cc

一、行情观点

品种	资讯	观点	展望	操作建议
豆粕	<p>1、圣保罗7月4日消息：据巴西植物油行业协会(ABIOVE)发布的最新供需数据显示，2016/17年度巴西大豆产量预计为1.132亿吨，高于上月预测的1.125亿吨。</p> <p>圣保罗7月4日消息：据巴西植物油行业协会(ABIOVE)发布的最新供需数据显示，2016/17年度巴西大豆出口量预计达到6300万吨，相比之下，上年为5160万吨。</p> <p>2、外媒6月27日消息：乌拉圭农户对2016/17年度大豆作物收成非常满意，这与2015/16年度令人失望的收成形成鲜明的对比。</p> <p>乌拉圭农业部下属的农业统计局称，2016/17年度乌拉圭农户种植了110万公顷大豆，其中74.1万公顷是全季大豆，36.2万公顷是二季大豆。二季大豆通常在小麦收获后种植。</p> <p>农业统计局预计2016/17年度大豆产量将达到创纪录的333万吨，比上年的220万吨增加51%。</p> <p>3、被媒体曝出涉嫌腐败一个多月后，巴西总统特梅尔(Michel Temer)本周一正式被起诉。</p> <p>据媒体Globo消息，巴西联邦总检察长Rodrigo Janot以腐败为由，正式向最高法院起诉总统特梅尔。同一天，巴西前财政部长Antonio Palocci被法院判处十二年监禁。</p> <p>上周，巴西联邦警察曾发布报告说，已掌握总统特梅尔受贿的相关证据。警方称，特梅尔通过他的亲信——前众议员洛雷斯，收取了肉类生产加工企业JBS集团负责人巴蒂斯塔(Joesley Batista)的贿赂。</p> <p>5月17日，媒体首次曝出特梅尔涉嫌腐败消息，次日，巴西圣保罗交易所Ibovespa指数暴跌10%，触发熔断；雷亚尔(巴西货币)期货大跌6%，同样触发熔断。昨日，特梅尔被起诉的消息公布后，雷亚尔下跌1.5%。</p>	<p>豆粕主力合约M1709上一交易日报收2838，涨跌22，涨跌幅0.78%，持仓1033336成交量476554，成交持仓比0.461。美豆结束播种进入生长期，近期关注天气因素是否有异动。基本上，国际市场整体供需的利空消息已被市场消化，关注热点在天气炒作是否兑现预期。国际热点主要在巴西政治危机问题，国内方面主要关注大豆到港量。短期内市场受美豆生长、天气因素形象，中长期看丰产预期是否会因为天气因素或其他因素导致预期落空。</p>	<p>短期偏空，中期关注天气炒作</p>	<p>趋势：M1709观望观望；进场日期5月2日进场点位-止损点位-</p>

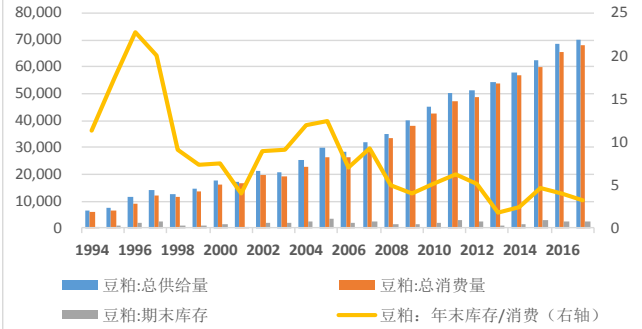
二、市场监测

图1 豆粕现货价格走势



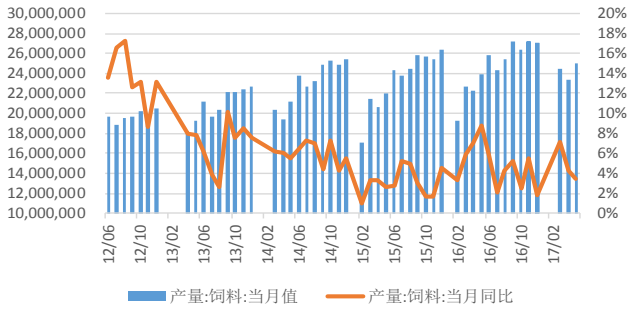
数据来源: Wind、国都期货研究所

图2 中国豆粕供需平衡表



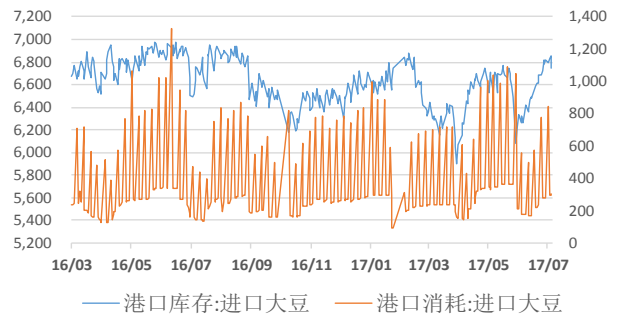
数据来源: Wind、国都期货研究所

图3 国内饲料月度产量



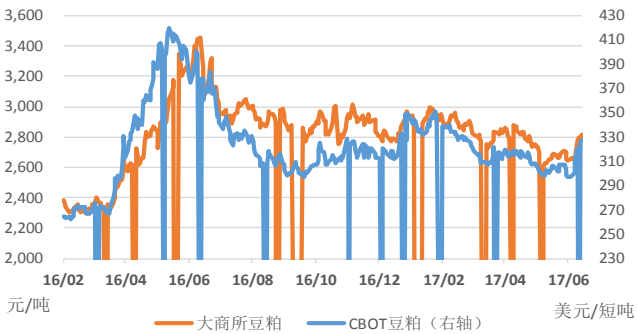
数据来源: Wind、国都期货研究所

图4 进口大豆港口库存



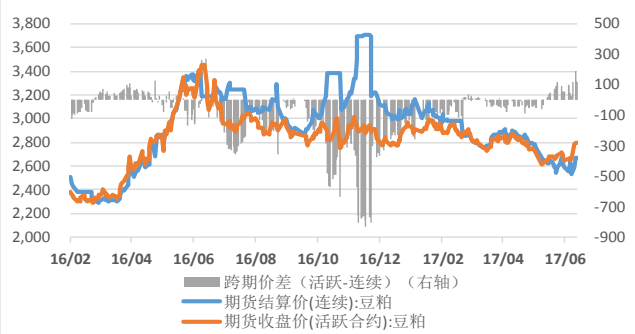
数据来源: Wind、国都期货研究所

图5 内外盘豆粕活跃价格走势



数据来源: Wind、国都期货研究所

图6 国内豆粕跨期价差



数据来源: Wind、国都期货研究所

分析师简介

杨润泽，国都期货研究所农产品期货分析师，美国斯蒂文斯理工学院管理学硕士，中央财经大学经济学学士。

国都期货研究所简介

国都期货研究所拥有一支由多名博士、硕士组成的高水平研究团队，成员来自澳洲国立大学、中国人民大学等海内外一流名校，具有丰富的衍生品投资经验，一直坚守“贴近市场、客观分析、独立判断、创造价值”的核心理念，为机构客户、产业客户提供研究分析、交易咨询、产品设计、风险管理等专业服务。本土智慧，全球视野，国都期货研究所始终与投资者在一起，携手共赢。

免责声明

如果您对本报告有任何意见或建议，请致信于国都信箱(yfb@guodu.cc)，欢迎您及时告诉我们您对本刊的任何想法！

本刊所有信息均建立在可靠的资料来源基础上。我们力求能为您提供精确的数据，客观的分析和全面的观点。但我们必须声明，对所有信息可能导致的任何损失概不负责。

本报告并不提供量身定制的投资建议。报告的撰写并未虑及读者的具体财务状况及目标。国都期货研究团队建议投资者应独立评估特定的投资和战略，并鼓励投资者征求专业财务顾问的意见。具体的投资或战略是否恰当取决于投资者自身的状况和目标。

版权声明：(c) 本报告版权为国都期货有限公司所有。本刊所含文字、数据和图表未经国都期货有限公司书面许可，任何人不得以电子、机械、影印、录音或其他任何形式复制、传播或存储于任何检索系统。未经许可，复制本刊任何内容皆属违反版权法行为，可能将受到法律起诉，并承担与之相关的所有损失赔偿和法律费用。涉及版权的所有问题请垂询：010-64000083。