

当前市场热点较少，关注 USDA 报告

关注度：★★★★

报告日期 2017-05-18

行情回顾

| 行情数据 | | | | | 交易日: 2017/05/17 | | |
|------|-----------|-------|------|--------|-----------------|---------|-------|
| 品种 | 收盘价 | 涨跌 | 涨跌幅 | 持仓量 | 成交量 | 成交持仓比 | |
| 内盘 | M1705 | 2809 | 35 | 1.26% | 2362248 | 1127932 | 0.477 |
| | M1709 | 2827 | 31 | 1.11% | 506048 | 102658 | 0.203 |
| | M1801 | 2774 | 33 | 1.20% | 13874 | 9226 | 0.665 |
| 外盘 | CBOT 1707 | 315.3 | -1.7 | -0.54% | 195741.0 | 38835.0 | 0.198 |
| | CBOT 1708 | 316.2 | -1.4 | -0.44% | 27409.0 | 4829.0 | 0.176 |

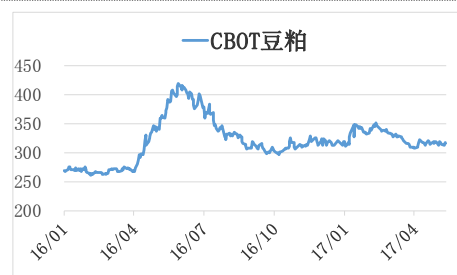
现货市场

| 43%蛋白豆粕各地区现货价格 | | | | 2017-05-16 | |
|----------------|-----|------|---------|------------|--|
| 区域 | 地区 | | 43%蛋白豆粕 | 涨跌 | |
| 东北区 | 和龙江 | 哈尔滨 | 3300 | 0 | |
| | 吉林 | 四平 | 3100 | 0 | |
| | 辽宁 | 沈阳 | 3050 | -50 | |
| 大连 | | 3020 | -20 | | |
| 华东区 | 山东 | 济宁 | 2980 | 0 | |
| | | 日照 | 2840 | 0 | |
| | | 烟台 | 2880 | -20 | |
| | 江苏 | 南京 | 2920 | 0 | |
| | | 连云港 | 2880 | -20 | |
| | 张家港 | 2900 | -30 | | |
| | 浙江 | 宁波 | 2900 | -20 | |
| 华北区 | 天津 | 天津 | 2860 | -20 | |
| | 河北 | 秦皇岛 | 2940 | 0 | |
| 华南区 | 广东 | 东莞 | 2880 | -30 | |
| | 广西 | 防城 | 2880 | -20 | |
| 中西部 | 河南 | 周口 | 2950 | -10 | |
| | 陕西 | 西安 | 3020 | -20 | |
| | 安徽 | 合肥 | 3050 | -50 | |
| | 湖南 | 长沙 | 2900 | -40 | |

策略跟踪

| 品种 | 建议 | 合约 | 进场日期 | 进场点位 | 止损点位 | 止盈点位 | 目标点位 | 备注 |
|----|------|-------|------|------|------|------|------|----|
| 豆粕 | 轻仓试多 | M1709 | 5月2日 | 2792 | 2740 | - | - | 观望 |

主力合约



研究所

杨润泽

从业资格号: F3030761

电话: 010-84183058

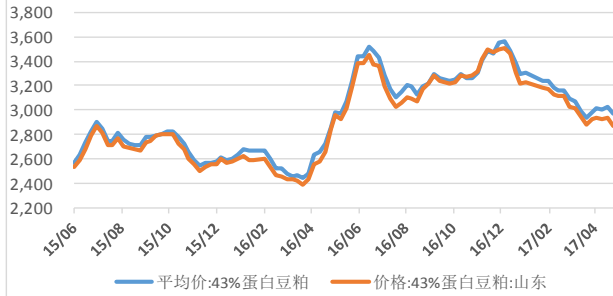
邮箱: yangrunze@guodu.cc

一、行情观点

| 品种 | 资讯 | 观点 | 展望 | 操作建议 |
|----|---|--|----------------------|--|
| 豆粕 | <p>1、华盛顿5月16日消息：据美国农业部发布的作物进展周度报告显示，截止到2017年5月14日，美国18个大豆主产州的大豆播种进度达到32%，上周14%，去年同期34%，过去五年同期均值32%。</p> <p>截至周日，美国大豆出苗率为8%，去年同期为9%，过去五年同期均值也是9%。</p> <p>2、华盛顿5月16日消息：据美国农业部发布的作物进展周度报告显示，截止到2017年5月14日，美国18个大豆主产州的大豆播种进度达到32%，上周14%，去年同期34%，过去五年同期均值32%。</p> <p>截至周日，美国大豆出苗率为8%，去年同期为9%，过去五年同期均值也是9%。</p> <p>3、巴西爆发有史以来最大规模工人罢工活动，港口物流恐遭受波及。随着巴西的失业水平达到历史最高，政府的不受欢迎度攀升，巴西各界的工会和公民都参与了巴西有史以来最大的示威游行之一。自从4月28日上午以来，巴西已有3500多万人参加了该国历史上最大规模的罢工活动，以此反对总统米歇尔·特梅尔的新自由主义改革，这也使该国陷入了停滞。</p> | <p>豆粕主力合约M1709上一交易日收2827，涨跌31，涨跌幅1.11%，持仓506048成交量102658，成交持仓比0.203。近期美国中西部地区天气多雨，可能进一步推迟美豆新作播种进度；同时，4月28日巴西爆发了二十一年来首次全国总罢工，因此触发了一波上涨。基本上，国际市场整体供需的利空消息已被市场消化，关注热点仍在美豆播种和天气炒作因素。国内利空方面主要是库存高、大豆到港量高。短期内市场震荡偏多，USDA16/17结转库存超预期，17/18预期期末库存低于市场预期；中长期受制于基本面供给压力，热点关注在美豆播种进度和天气因素。</p> | <p>短期偏多，中期关注天气炒作</p> | <p>趋势：M1709轻仓试多；进场日期5月2日进场点位2792止损点位2740</p> |

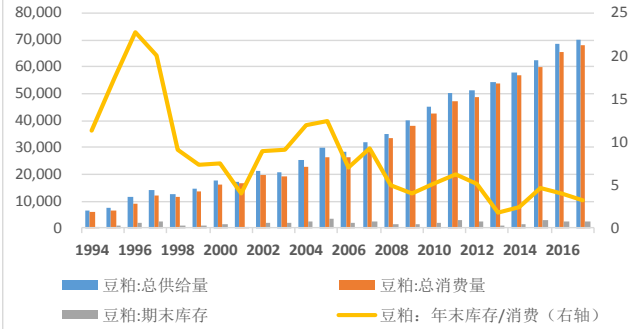
二、市场监测

图1 豆粕现货价格走势



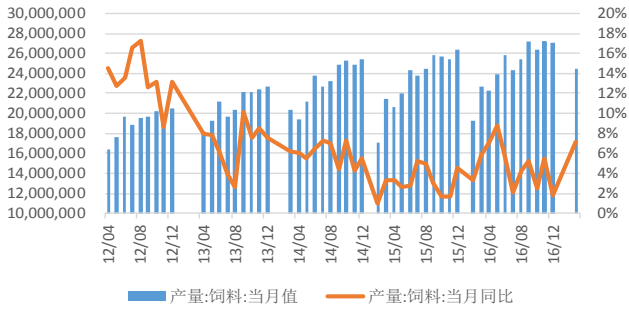
数据来源: Wind、国都期货研究所

图2 中国豆粕供需平衡表



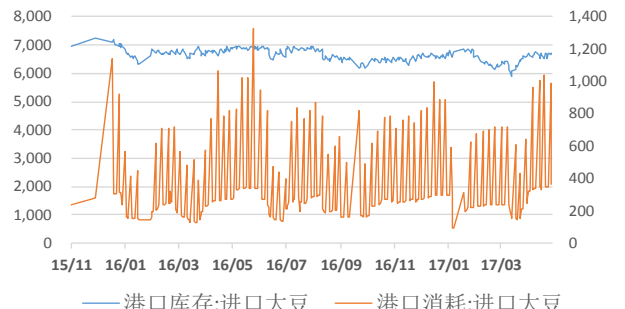
数据来源: Wind、国都期货研究所

图3 国内饲料月度产量



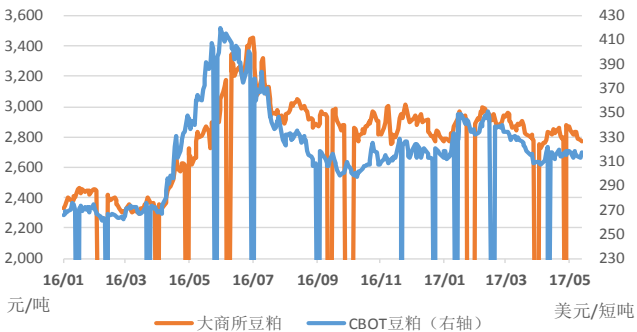
数据来源: Wind、国都期货研究所

图4 进口大豆港口库存



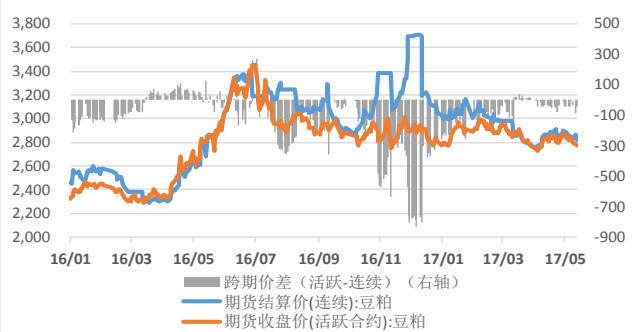
数据来源: Wind、国都期货研究所

图5 内外盘豆粕活跃价格走势



数据来源: Wind、国都期货研究所

图6 国内豆粕跨期价差



数据来源: Wind、国都期货研究所

分析师简介

杨润泽，国都期货研究所农产品期货分析师，美国斯蒂文斯理工学院管理学硕士，中央财经大学经济学学士。

国都期货研究所简介

国都期货研究所拥有一支由多名博士、硕士组成的高水平研究团队，成员来自澳洲国立大学、中国人民大学等海内外一流名校，具有丰富的衍生品投资经验，一直坚守“贴近市场、客观分析、独立判断、创造价值”的核心理念，为机构客户、产业客户提供研究分析、交易咨询、产品设计、风险管理等专业服务。本土智慧，全球视野，国都期货研究所始终与投资者在一起，携手共赢。

免责声明

如果您对本报告有任何意见或建议，请致信于国都信箱(yfb@guodu.cc)，欢迎您及时告诉我们您对本刊的任何想法！

本刊所有信息均建立在可靠的资料来源基础上。我们力求能为您提供精确的数据，客观的分析和全面的观点。但我们必须声明，对所有信息可能导致的任何损失概不负责。

本报告并不提供量身定制的投资建议。报告的撰写并未虑及读者的具体财务状况及目标。国都期货研究团队建议投资者应独立评估特定的投资和战略，并鼓励投资者征求专业财务顾问的意见。具体的投资或战略是否恰当取决于投资者自身的状况和目标。

版权声明：(c) 本报告版权为国都期货有限公司所有。本刊所含文字、数据和图表未经国都期货有限公司书面许可，任何人不得以电子、机械、影印、录音或其他任何形式复制、传播或存储于任何检索系统。未经许可，复制本刊任何内容皆属违反版权法行为，可能将受到法律起诉，并承担与之相关的所有损失赔偿和法律费用。涉及版权的所有问题请垂询：010-64000083。