

油脂油料周报—关注USDA报告

油脂油料市场周度运行情况（6月20日-6月27日）

	上周收	最高	最低	本周收	上周变化	本周变化
CBOT大豆	1274.6	1285.2	1254.6	1260.2	-0.64%	-1.13%
BMD棕榈油	2453	2525	2453	2459	0.53%	0.24%
DCE豆油	6856	7050	6854	6960	1.24%	1.52%
DCE豆粕	3557	3604	3544	3580	0.31%	0.65%
DCE棕榈油	5908	6078	5906	5970	0.75%	1.05%
CZCE菜粕	2869	2921	2850	2868	-0.83%	-0.03%
CZCE郑油	6940	7138	6944	7034	-0.06%	1.35%

国都期货研发中心

分析师：鲁娟

执业编号：F0255509

电话：010-84183027

邮箱：lujuan@guodu.cc

分析师：阳洪

执业编号：F0295330

电话：010-84180307

邮箱：yanghong@guodu.cc

地址：北京市东城区东直门
南大街3号国华投资大厦10层

国都期货有限公司

网址：www.guodu.cc



【国都视点】

从产业链看：美国农业部下周即将公布季度库存报告和作物面积报告，市场预期季度库存报告将处于非常低的水平，给CB01大豆近月合约提供了支撑，本周CB0T大豆7月跌势企稳，预计作物面积报告将高于3月份预测，利空远月，不过由于天气不确定，CB0T大豆11月合约保持天气升水。进口大豆盘面压榨利润依然亏损，不过较前期进一步好转，国内方面大豆和豆油库存继续升高，豆油接近120万吨，大豆库存近700万吨，处于非常高的水平，棕榈油库存112万吨，亦偏高，粕类方面，现货豆粕库存存在胀库的情况，但现货价格相对坚挺，总体来看，油脂和粕类短期有压力。

从资金面看：截至6月24日当周，基金减持CB0T大豆总持仓和多持仓，分别减少8524手和11034手；基金减持豆油总持仓1.9万手，增加净多持仓1.46万手。

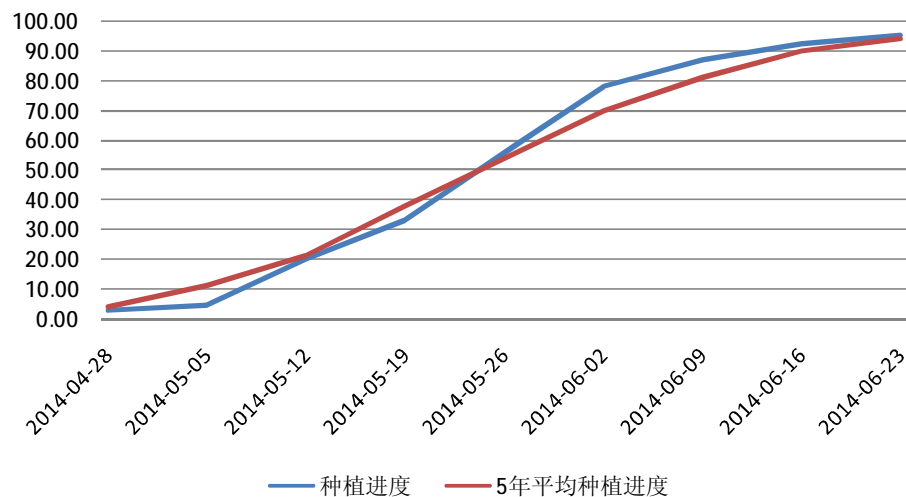
从技术上看：CB0T大豆回调，临近支撑。BMD棕榈油在2400支撑上方震荡，上周国内油脂冲高回落，最终小幅收涨，豆油临近60日均线压力，1409压力6900,1501压力7100，粕类继续震荡整理。

综合而言，油脂库存压力大，豆粕短期受制于胀库压力，不过菜粕3000指导价对粕类有支撑，技术上，从周线看，DCE豆油均线交织，目前是整理形态，运行区间收窄，恐选择方向，建议关注方向选择，粕类高位震荡，菜粕1409支撑3000，压力3120，豆粕1409支撑3650，压力3760。

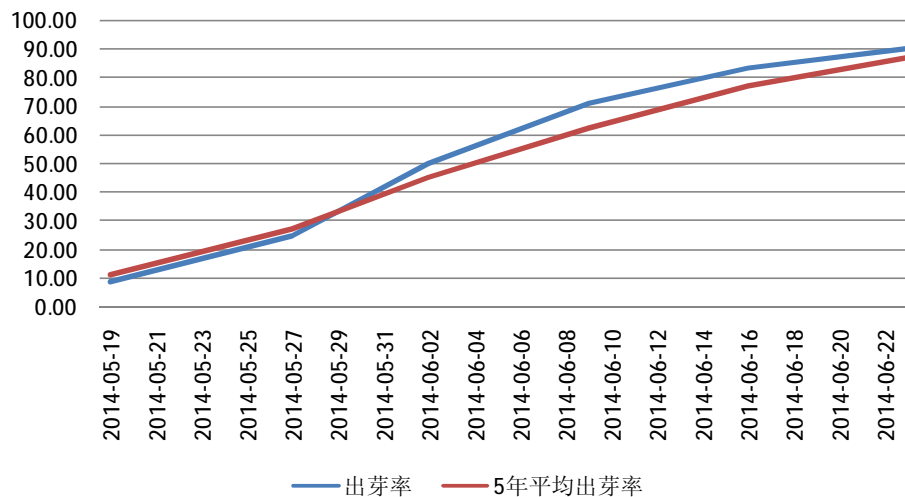
而粕类则面临压力，建议可轻仓尝试多油脂，豆粕则暂时观望，不建议空。

产业链情况：美国大豆种植

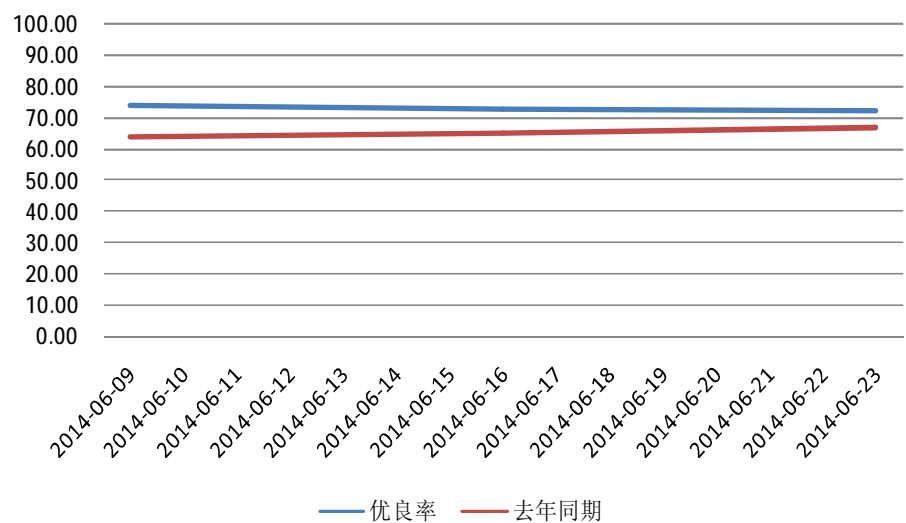
美国2014/15年度大豆种植进度



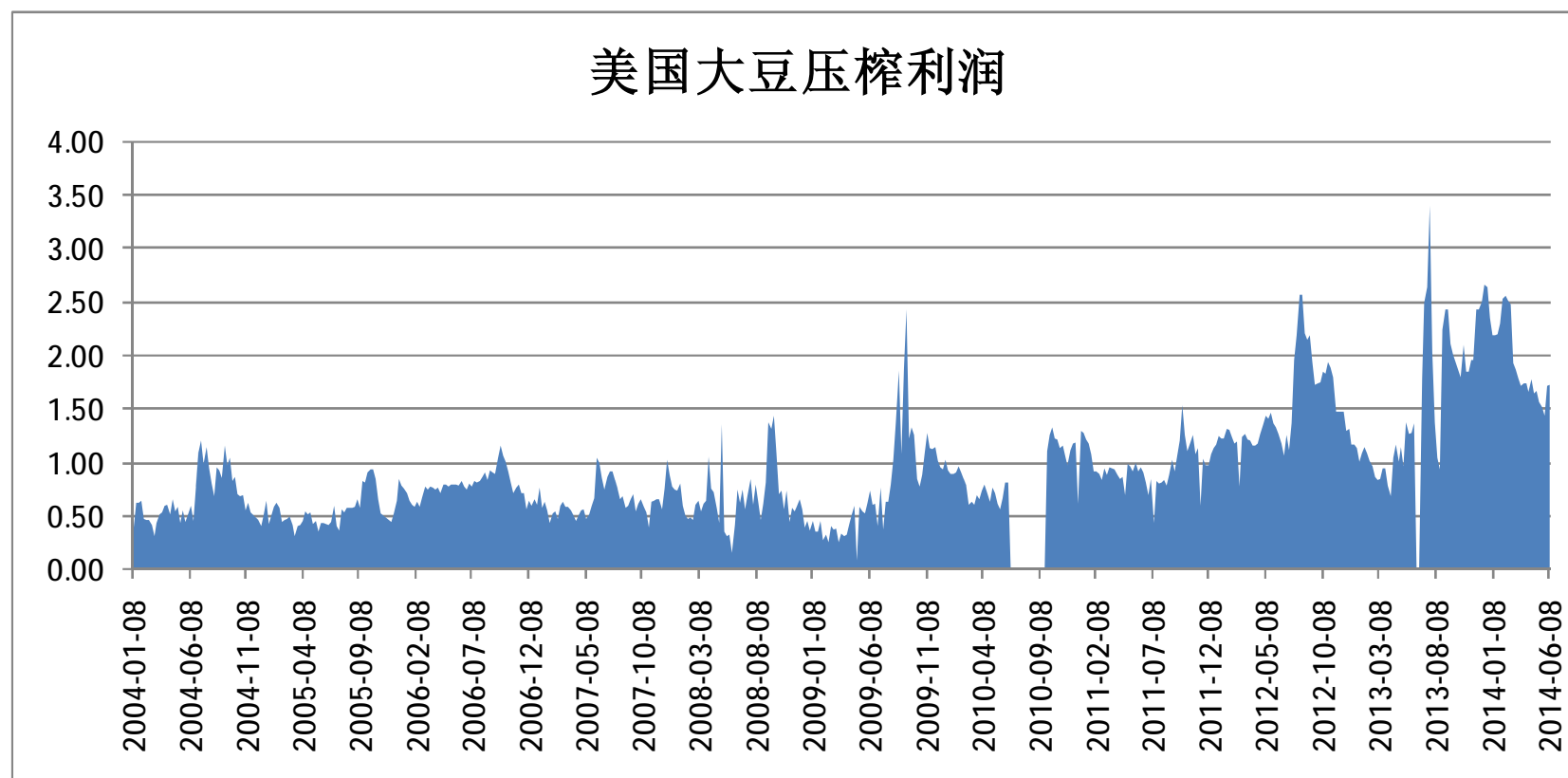
美国2014/15年度大豆出芽率



美国2014/15年度大豆优良率

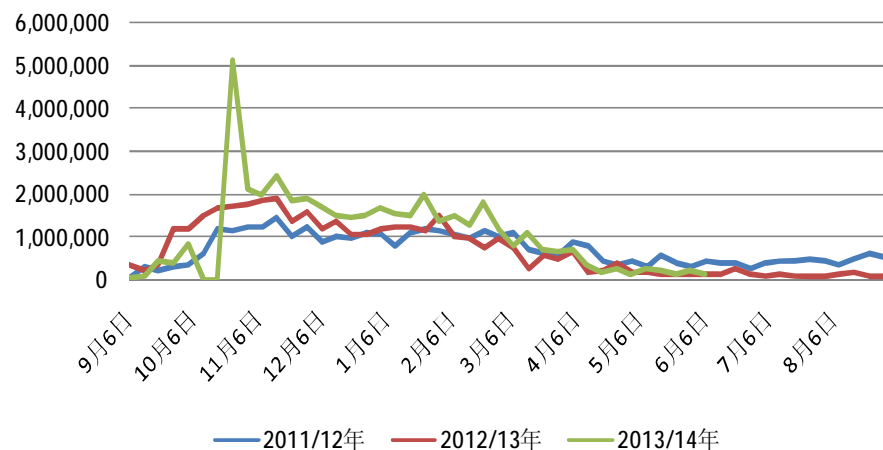


产业链情况：美国大豆压榨利润

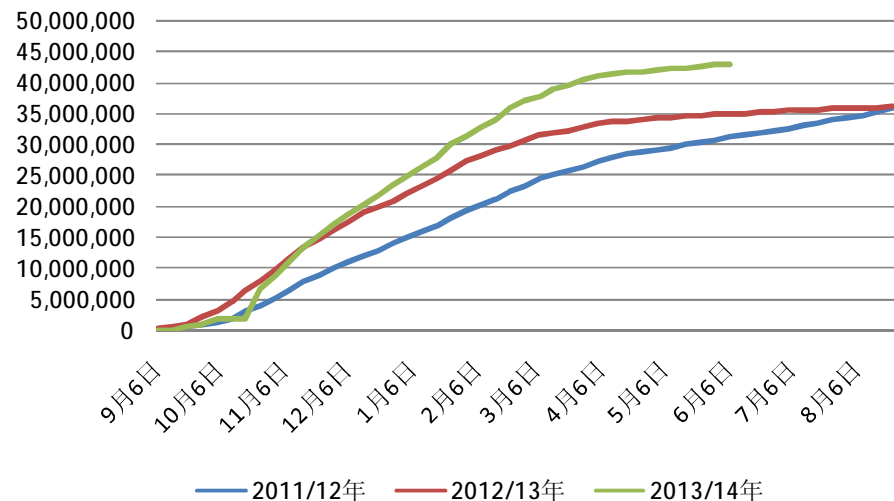


产业链情况：美国大豆周度销售

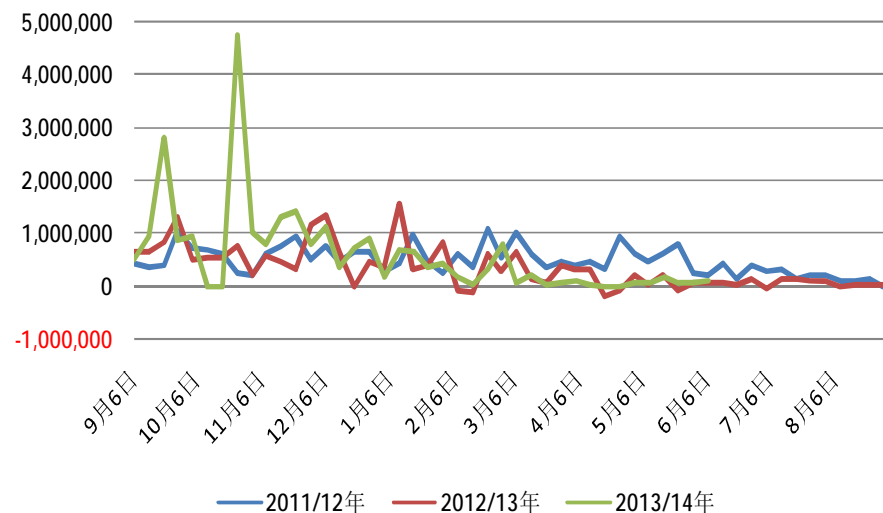
美国周度净销售(当前与下一年度合计) (单位：吨)



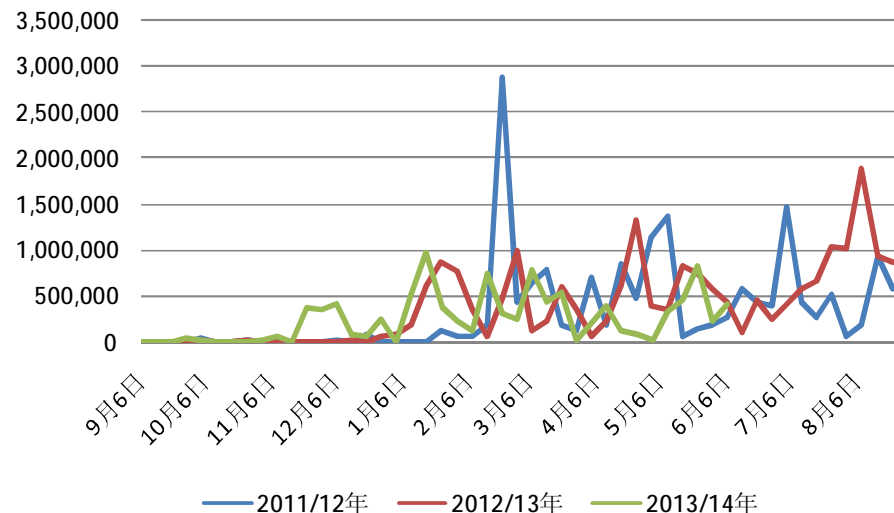
美豆累计销售 (单位：吨)



美豆当前年度周度净销售 (单位：吨)

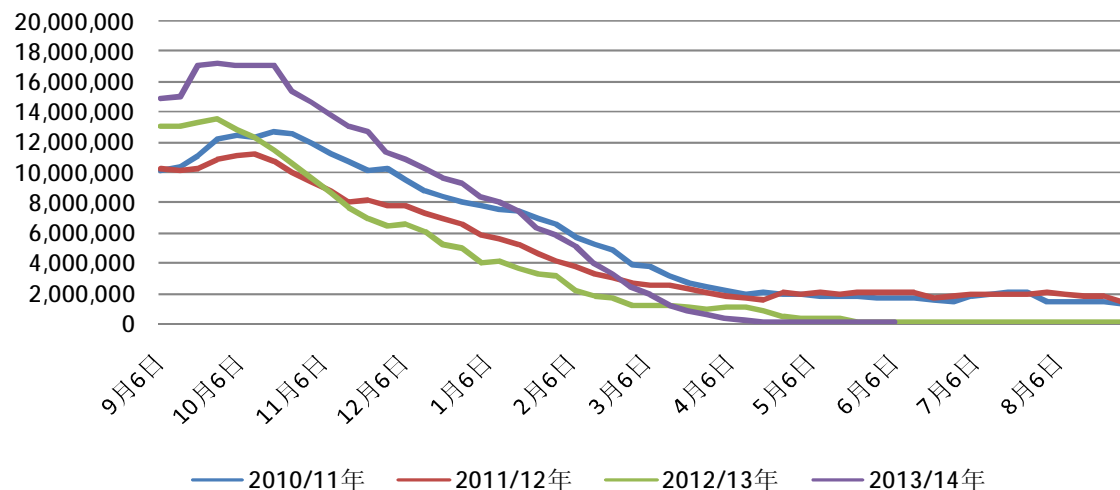


美国下一年度周度净销售 (单位：吨)

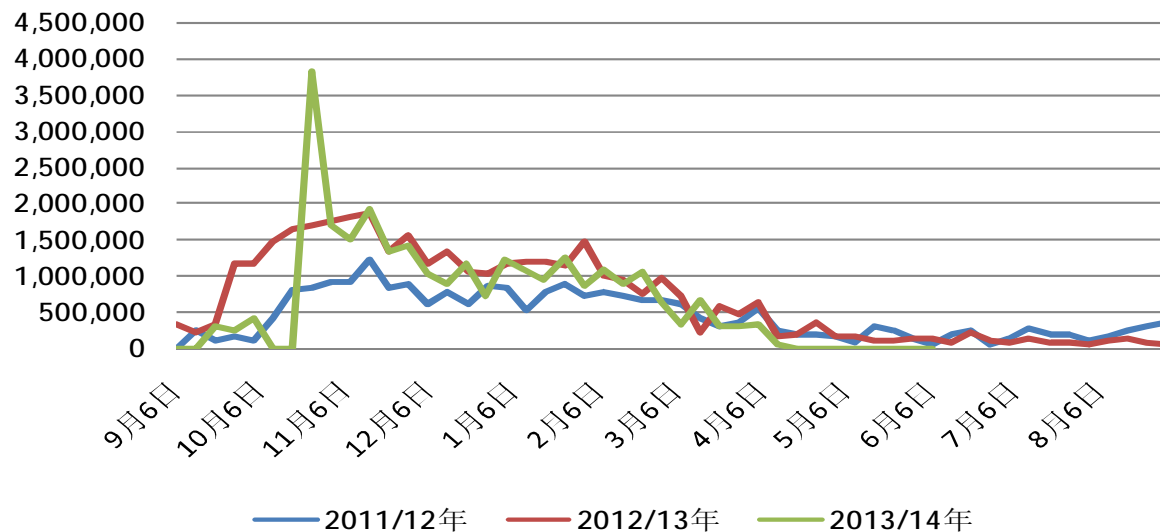


产业链情况：美国大豆周度销售至中国

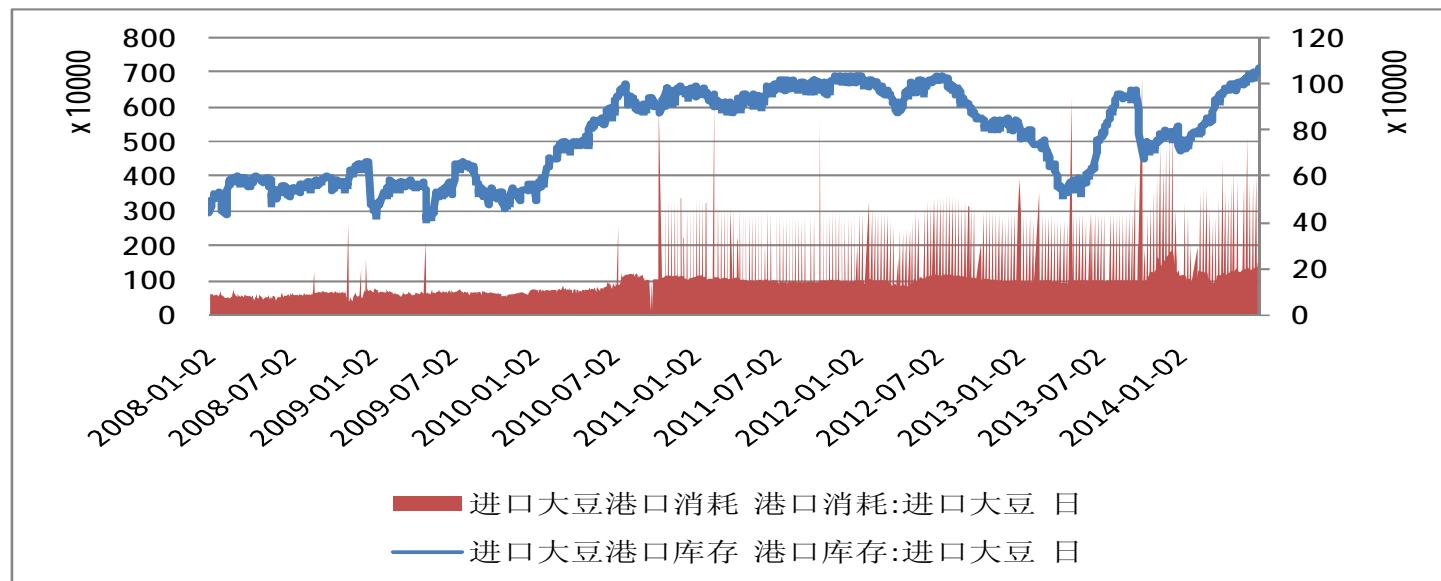
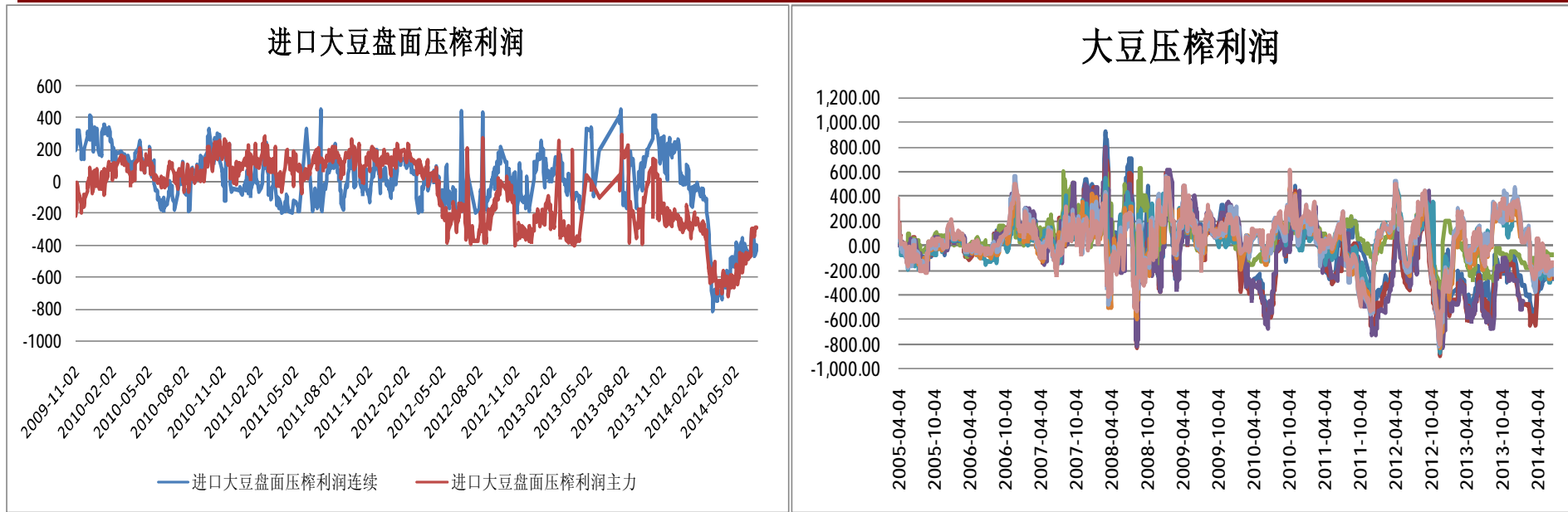
美国大豆出口--中国未装船大豆数量（单位：吨）



美国周度净销售--至中国（单位：吨）

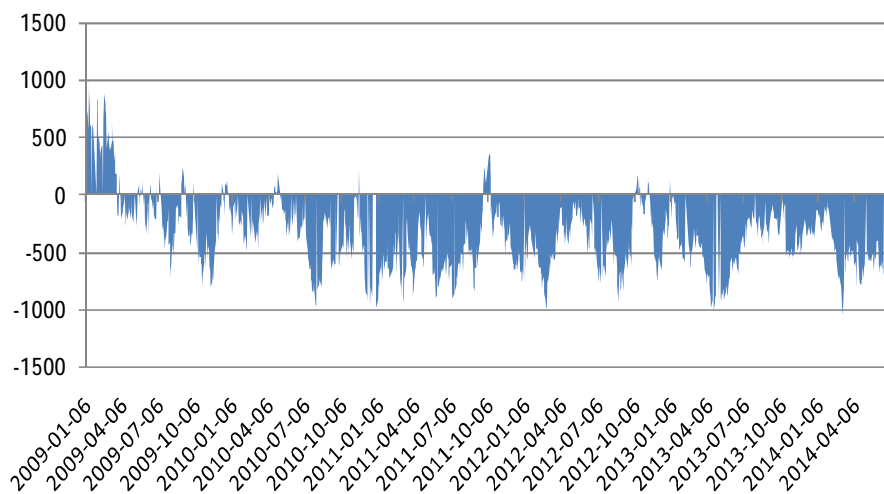


产业链情况：中国大豆盘面压榨利润好转(美豆7月对国内9月)

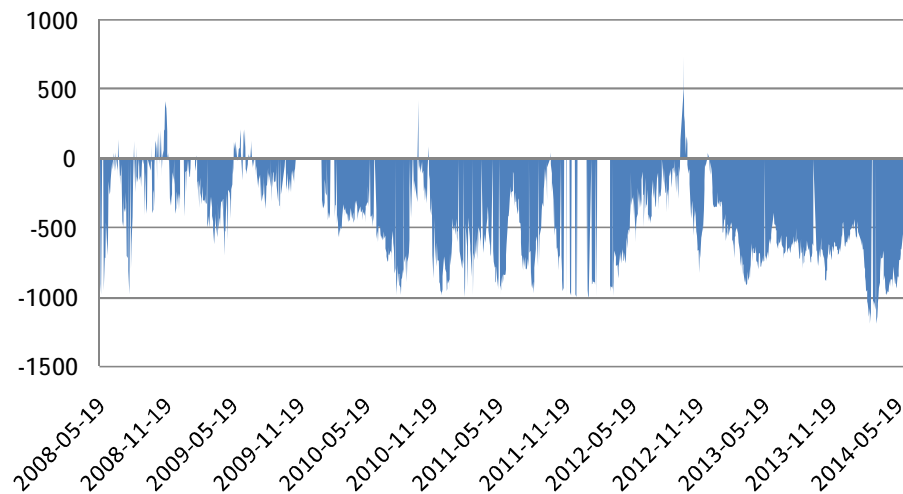


产业链情况：豆油棕榈油内外价差倒挂

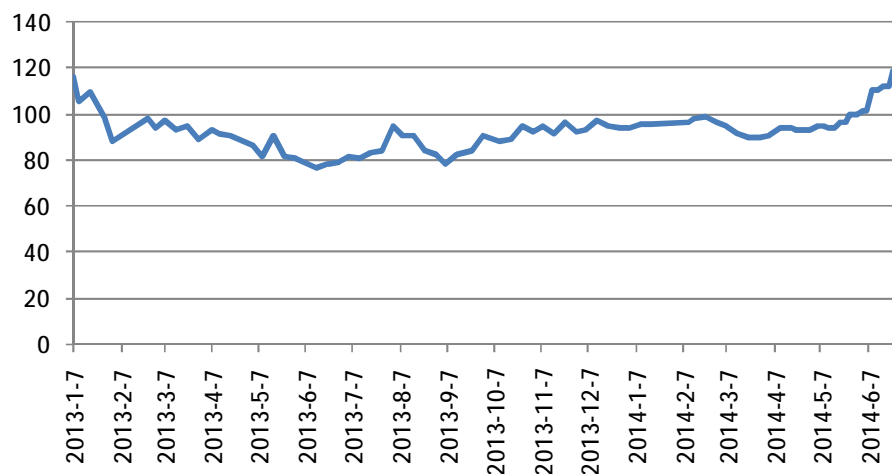
我国豆油价格内外价差



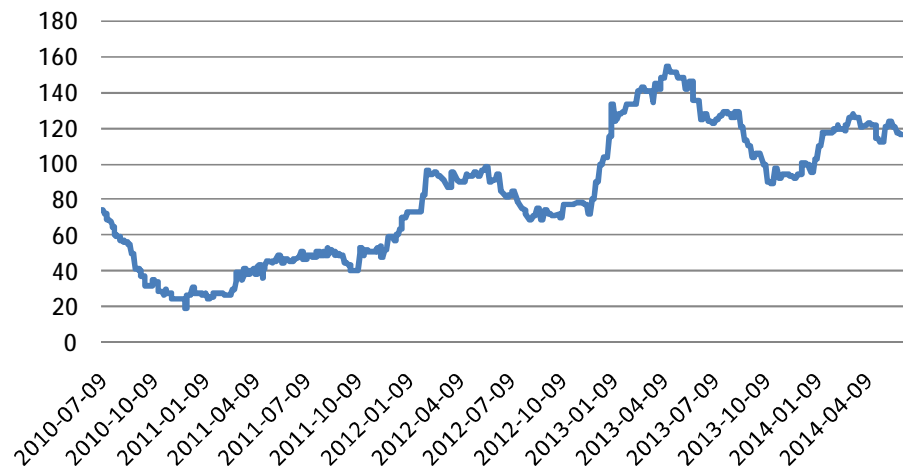
中国棕榈油价格内外价差



我国豆油商业库存

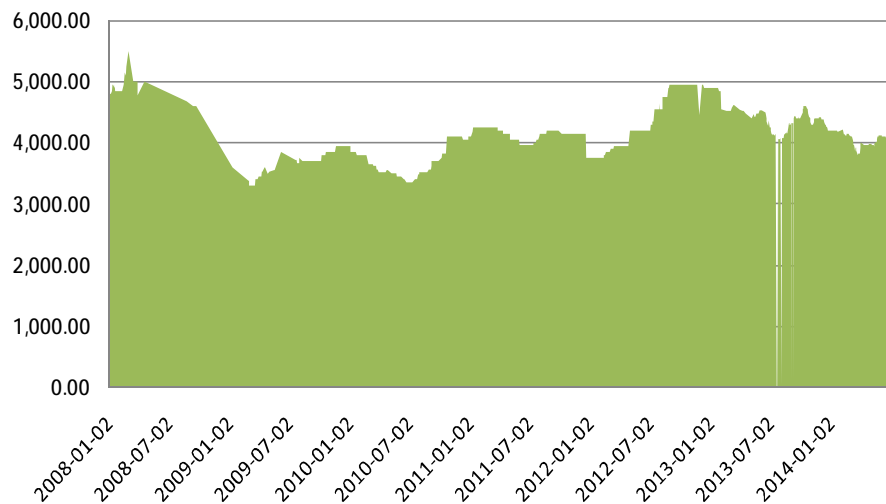


进口棕榈油库存港口库存（单位：万吨）

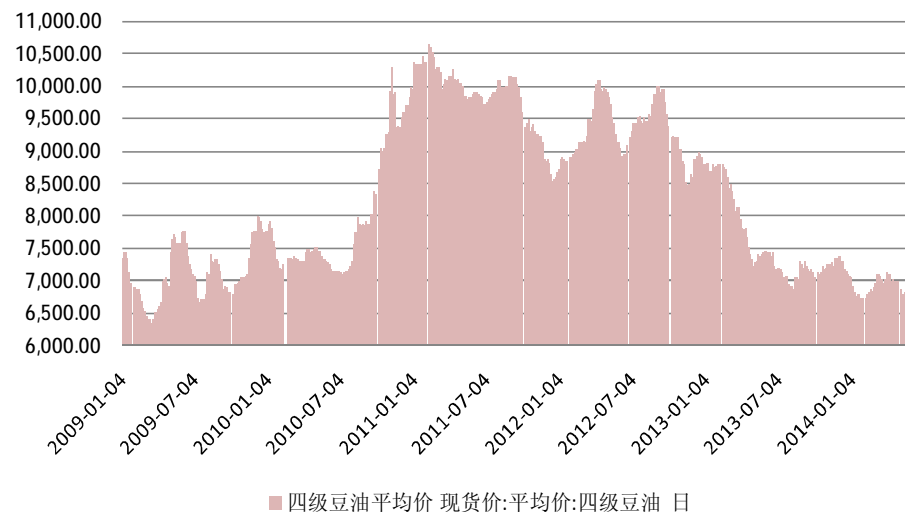


产业链情况：油脂现货价格弱势

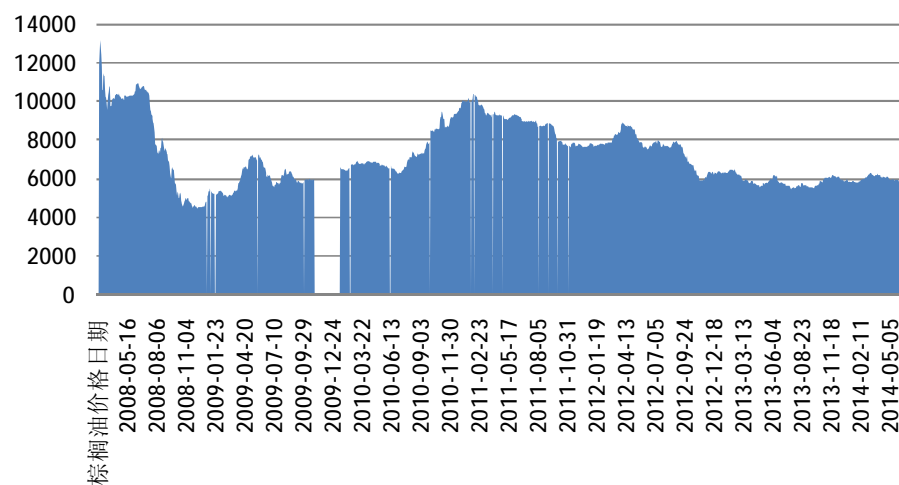
大豆港口分销价



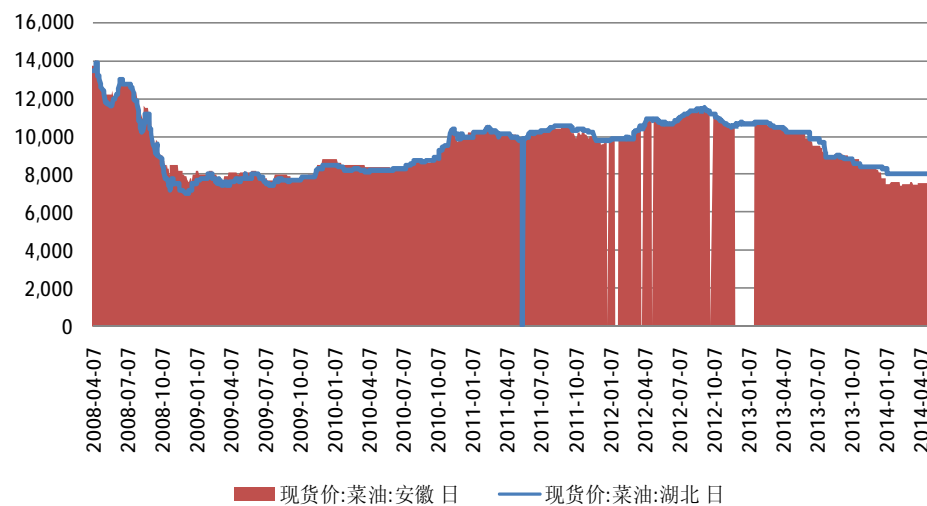
国内豆油现货均价



棕榈油现货均价

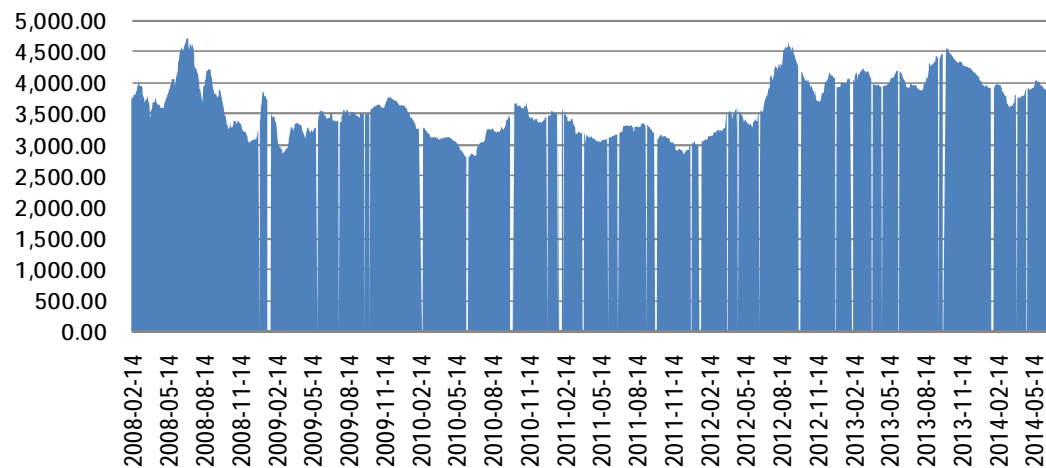


国内菜油现货价格

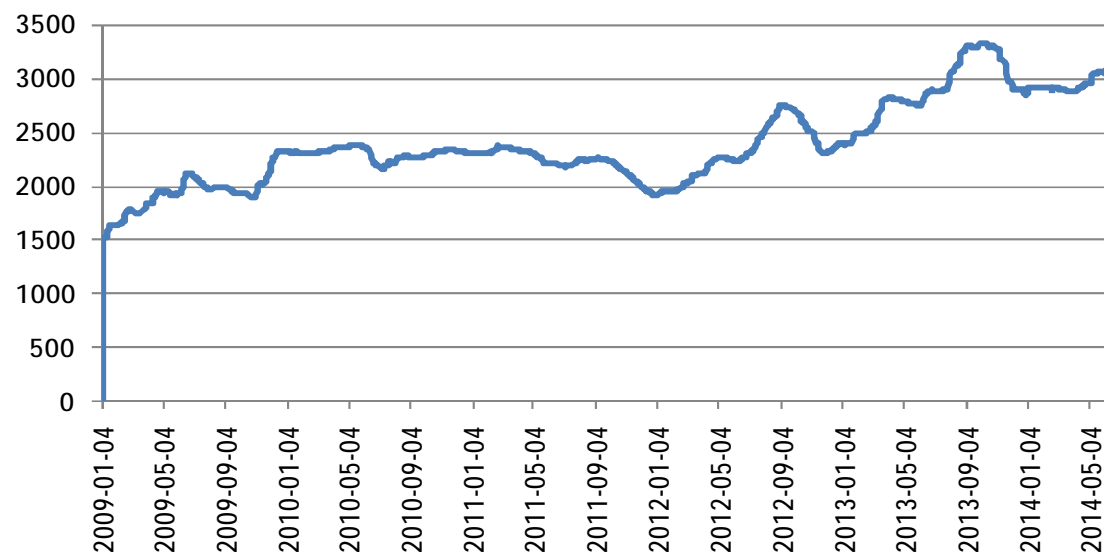


产业链情况：粕类现货价格坚挺

豆粕现货平均价

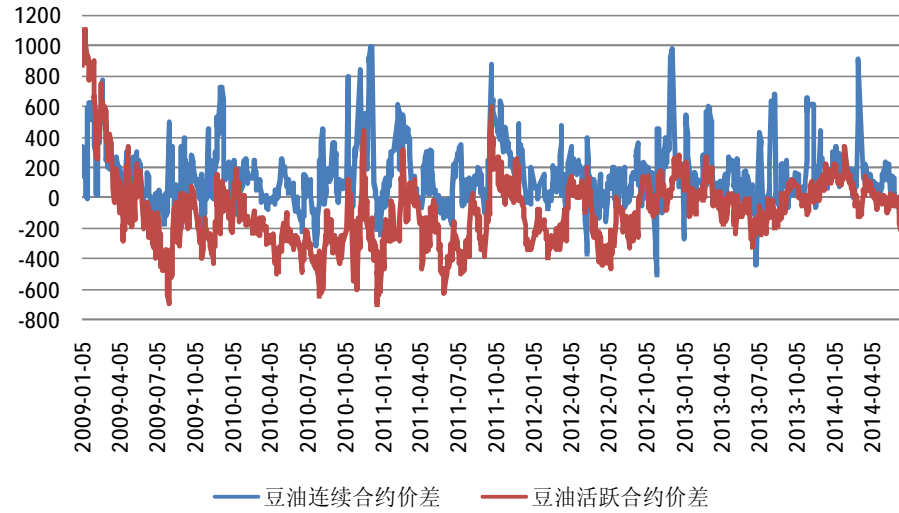


菜粕现货平均价

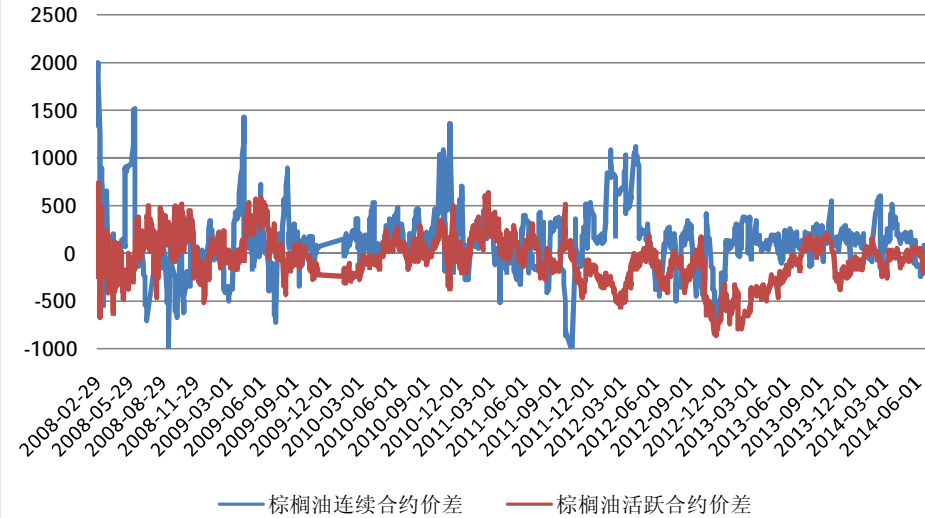


产业链情况：豆油现货贴水近300，棕榈油现货贴水150左右

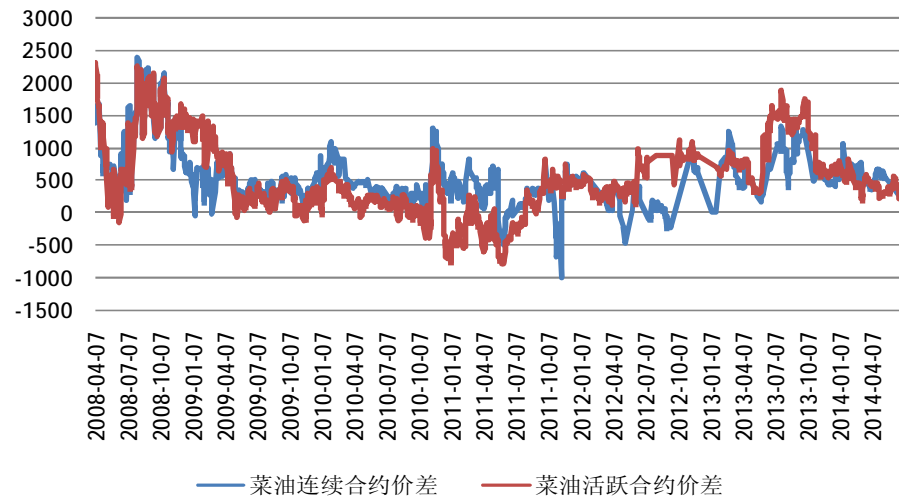
豆油期现价差



棕榈油期现价差

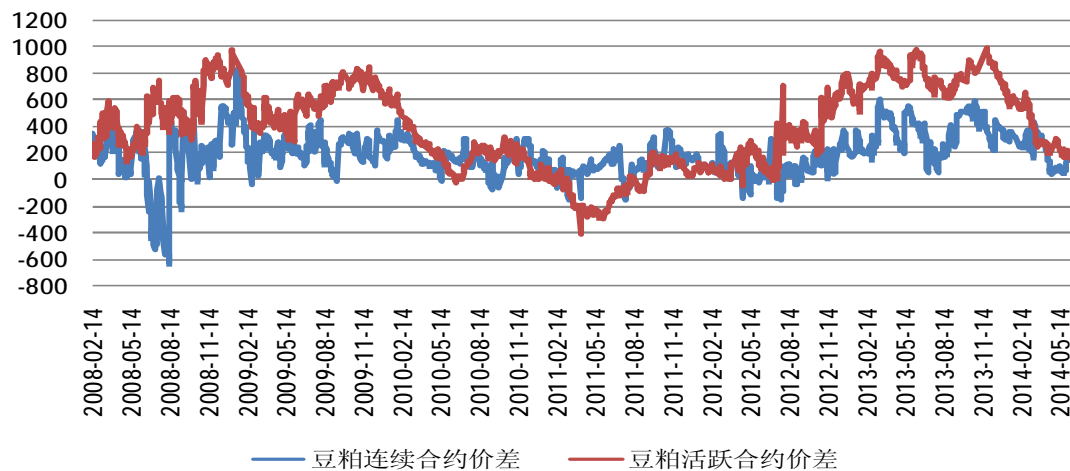


菜油期现价差

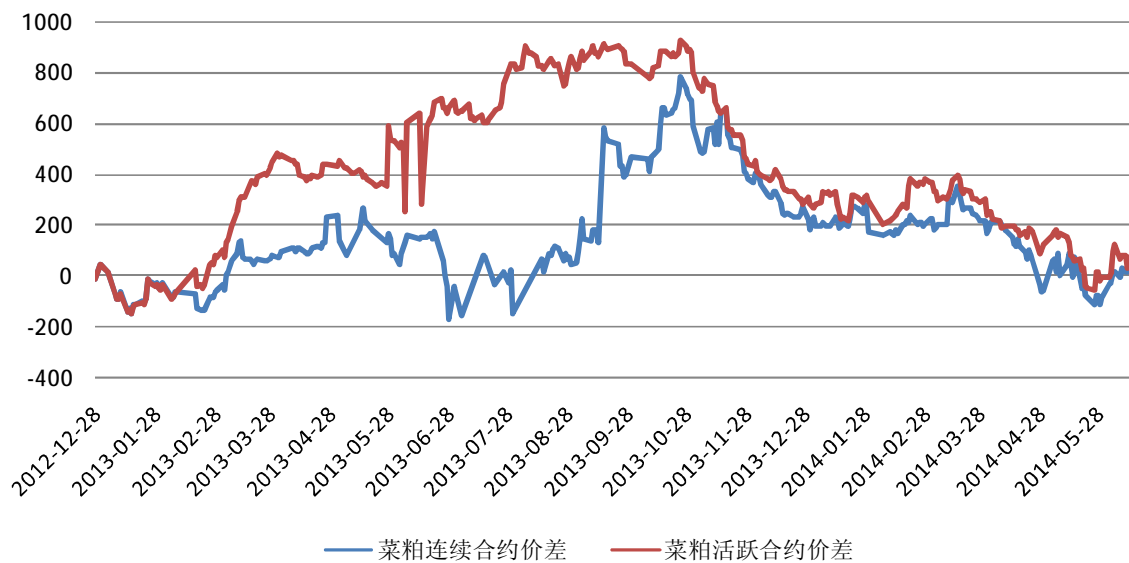


产业链情况：豆粕基差缩小，菜粕基差扩大

豆粕期现价差

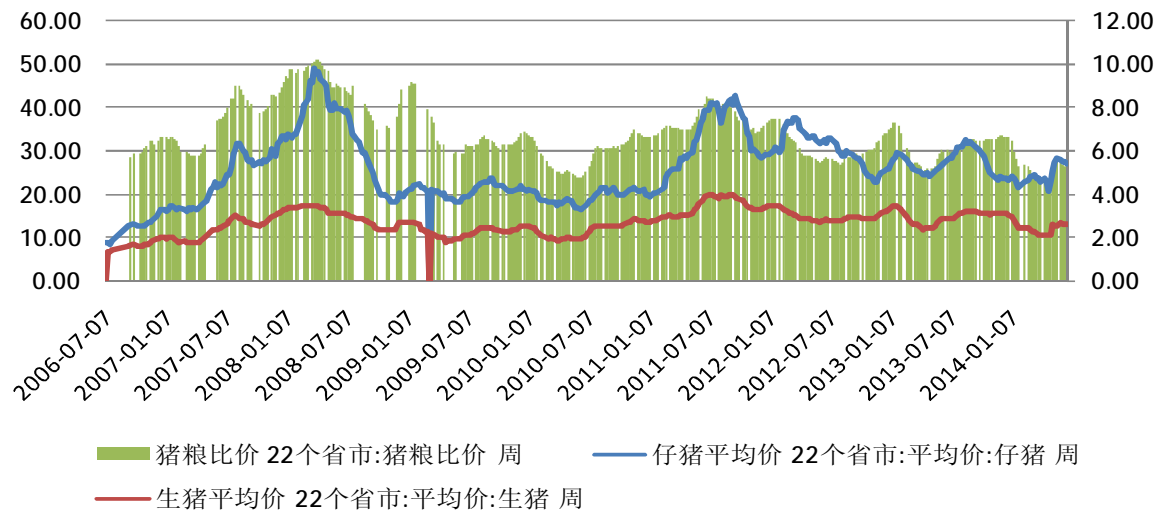


菜粕期现价差

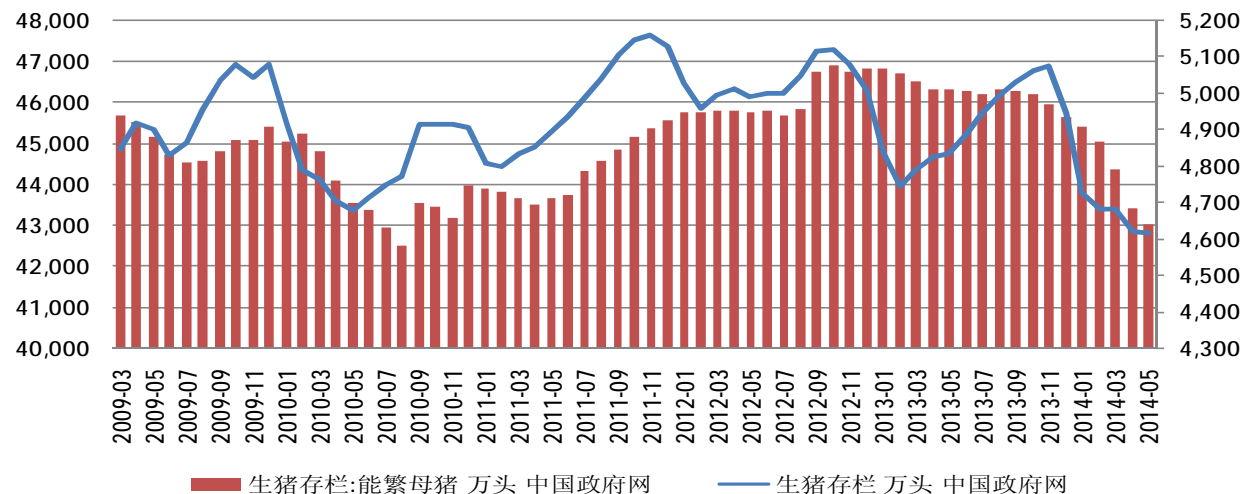


产业链情况：生猪存栏恐见底，猪价反弹

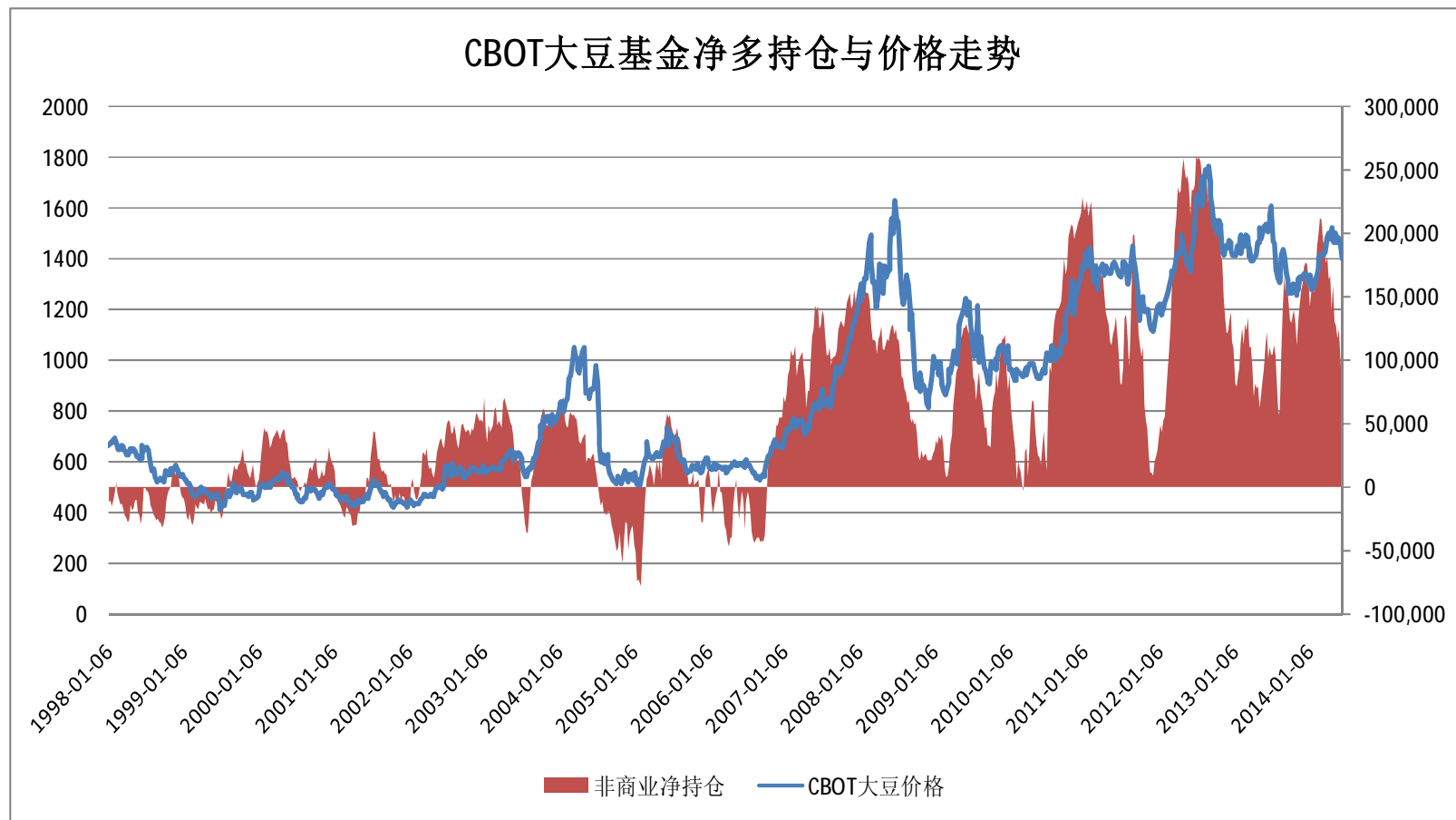
我国生猪价格及猪粮比



我国生猪存栏

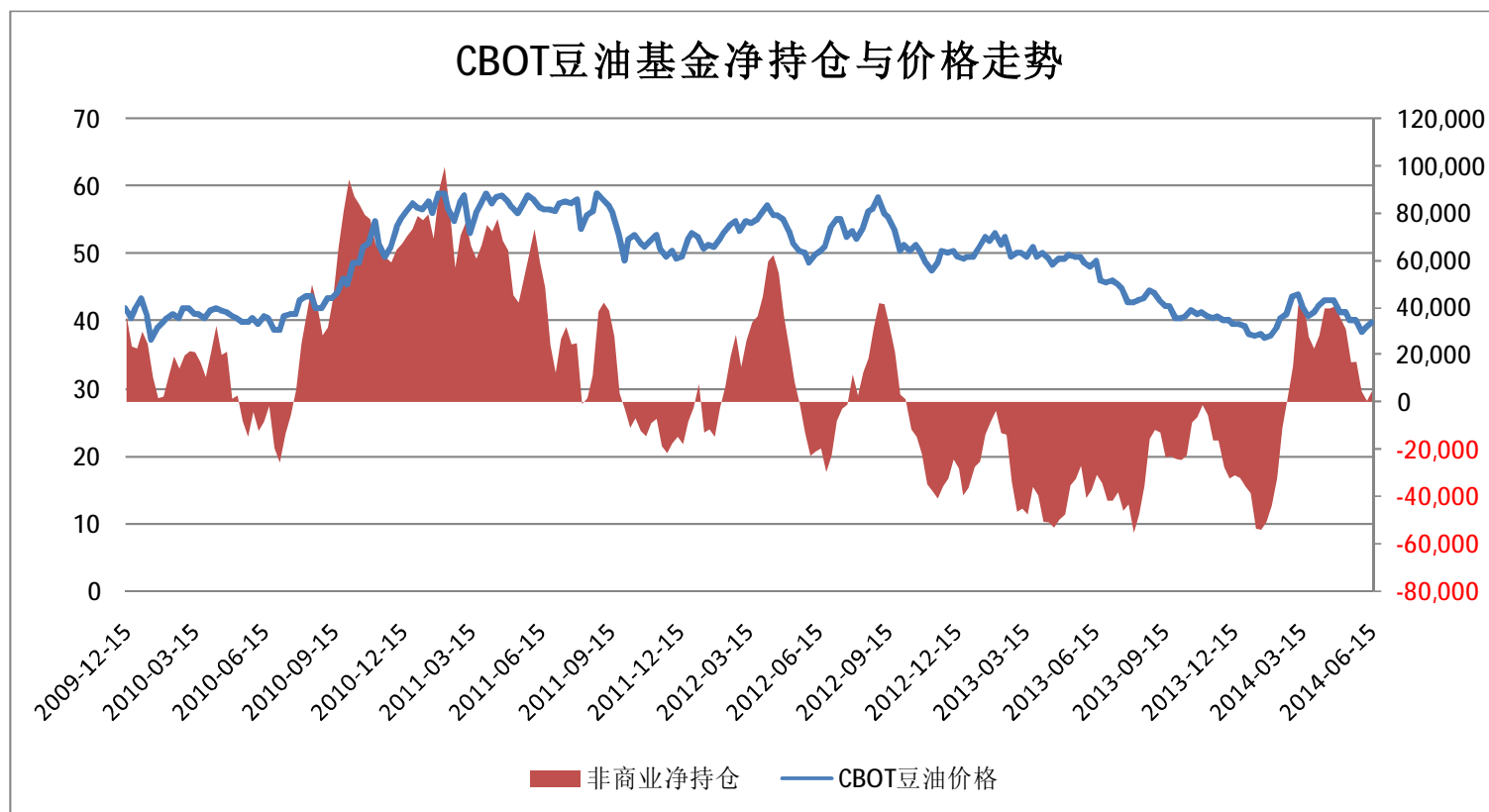


资金情况：截至6月17日当周，大豆基金总持仓及净多持仓均下降



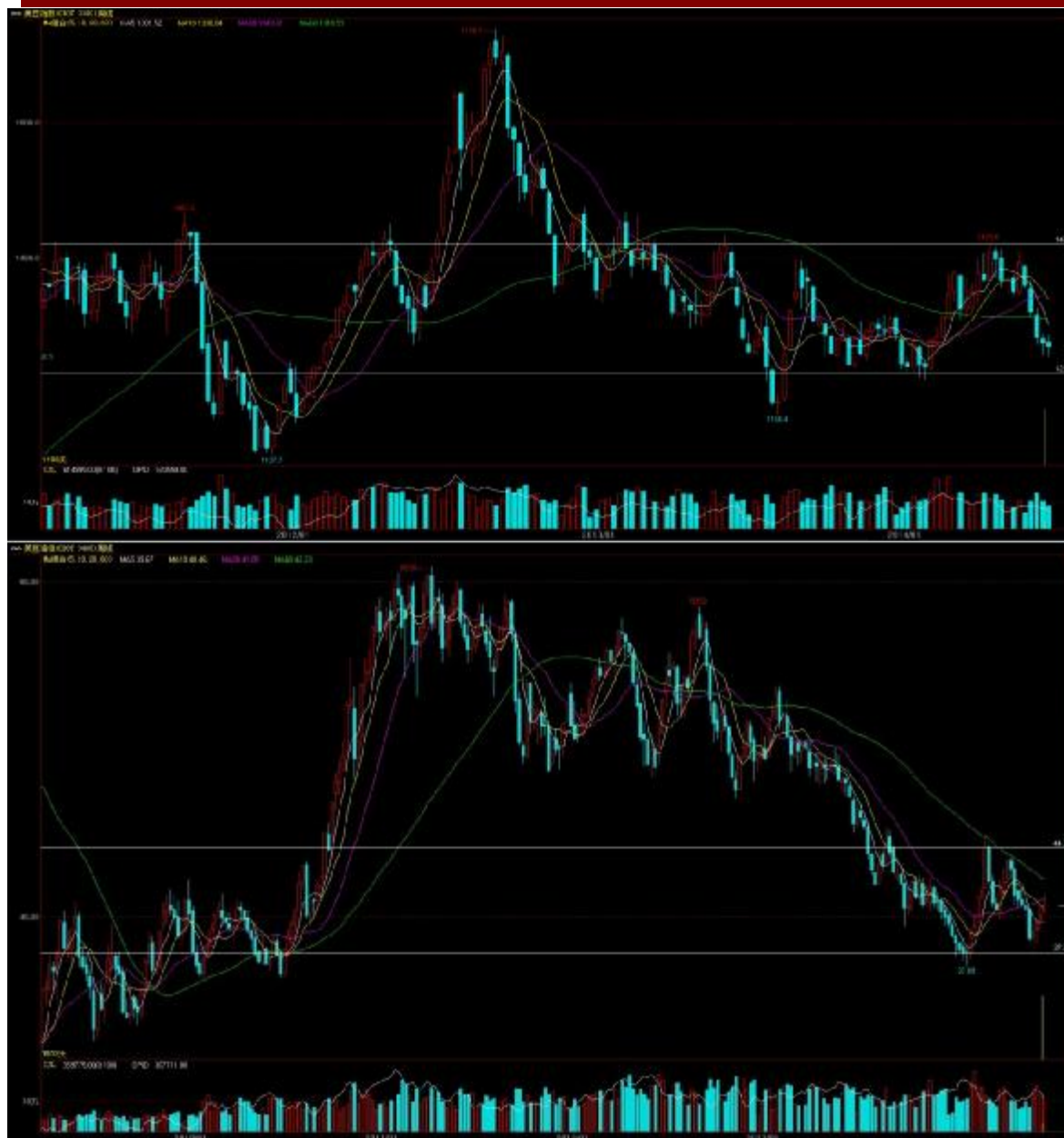
截至6月17日，大豆总持仓61.6万手，较上周减少1.5万手，基金净多持仓4.8万手，较上周减少3.2万手

资金情况：截至6月17日当周，豆油总持仓减少，而净多持仓增加



截至6月17日，豆油总持仓34万手，较上周减少3651手，基金净多持仓4757手，较上周增加4325手

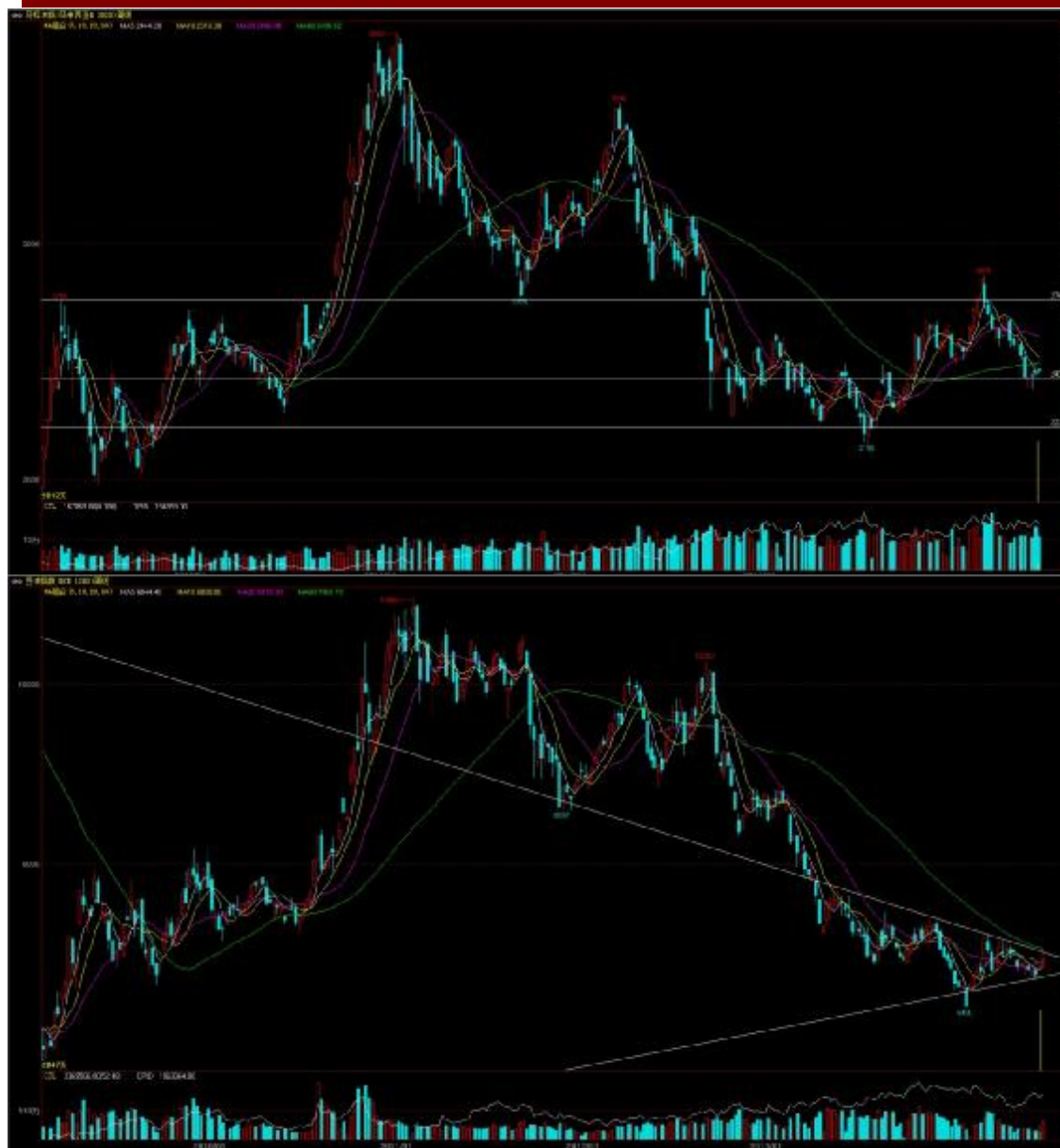
技术分析：以下均从周K线分析



CBOT大豆长期区间
震荡，短期回调，目前跌
势趋缓，临近区间下沿，
支撑1230一线。

CBOT豆油短线反弹，目
前还有空间。

技术分析:



BMD棕榈油回调，第一支撑2400。

DCE豆油均线交织，目前是整理形态，运行区间收窄，恐选择方向

技术分析:



DCE棕榈油底部区间震荡，目前小幅反弹。



ZCE菜油底部区间震荡，在6870有支撑

技术分析:



DCE豆粕在区间上沿震荡，关注3600压力。

ZCE菜粕高位区间震荡。

Thank You !