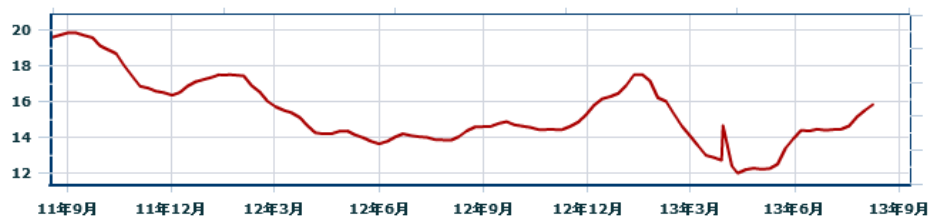


2. 生猪价格

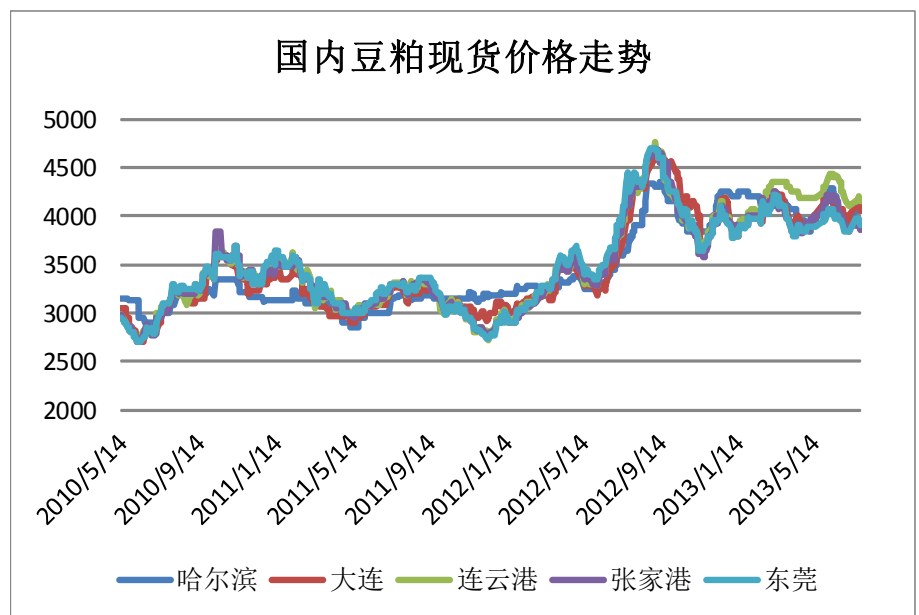
图表 11 国内生猪价格走势



二、数据跟踪

1. 国内现货价格

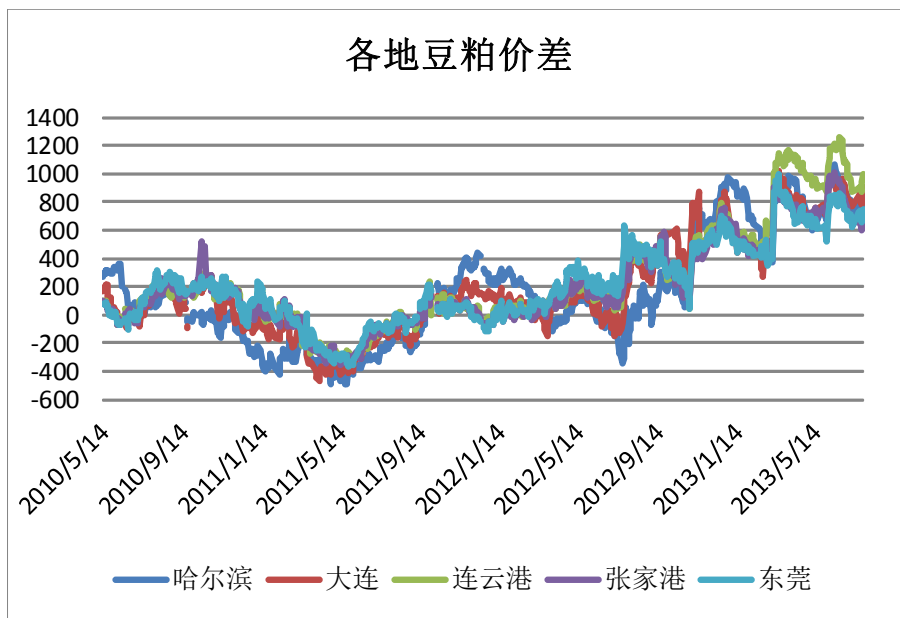
图表 12 国内豆粕现货价格走势



	哈尔滨	大连	连云港	张家港	东莞
2013-8-12	4000	3800	4050	3860	3860
2013-8-16	4050	3990	4200	4020	3930
变化	+50	+190	+150	+160	+170

2. 豆粕现货与期货价差

图表 13 各地豆粕现货与期货价差（期货主力合约）



第三部分 油脂

【走势回顾与技术分析】

从豆油指数日线看，目前指数处于反弹阶段，上方面临 60 日均线压制。

图表 14 大连豆油指数走势及技术分析



棕榈油指数看，保持在下行通道内，面临 60 日均线压力。

图表 15 大连棕榈油走势及技术分析



从日线看，郑油目前上方第一压力位在 8000 附近，第二压力位在 8280 附近，处于反弹趋势中。

图表 16 郑州菜籽油走势及技术分析



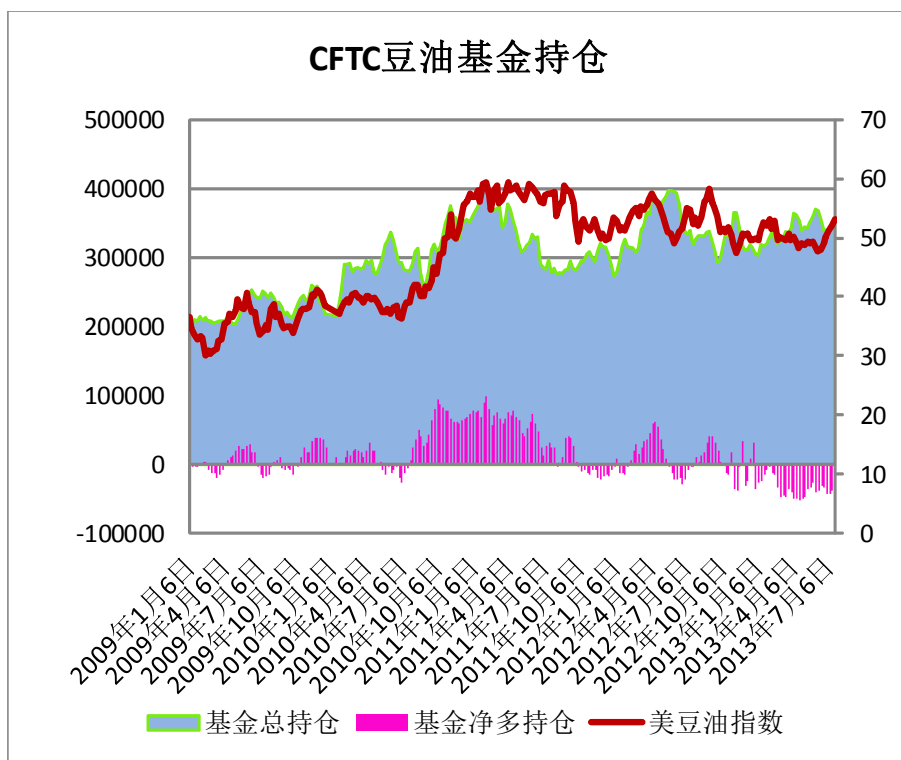
【基本面】

一、国际市场

1. CFTC 基金持仓(美豆油)

截止 7 月 23 日，基金持仓 317,609 张，较上周减少 3,473 张，基金净空持仓 47,320 张，较上周减少 7,767 张。

图表 17 CFTC 豆油基金持仓

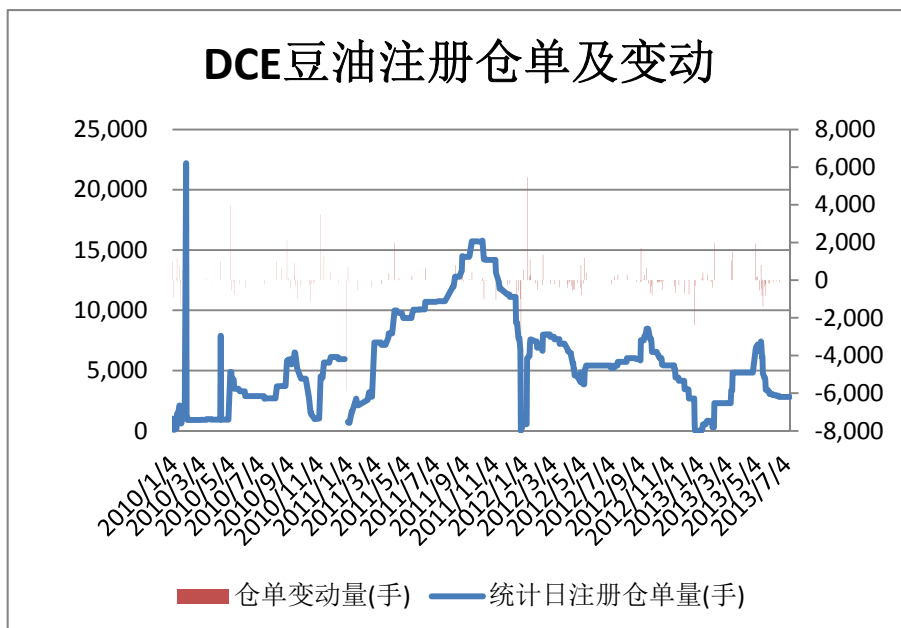


二、国内市场

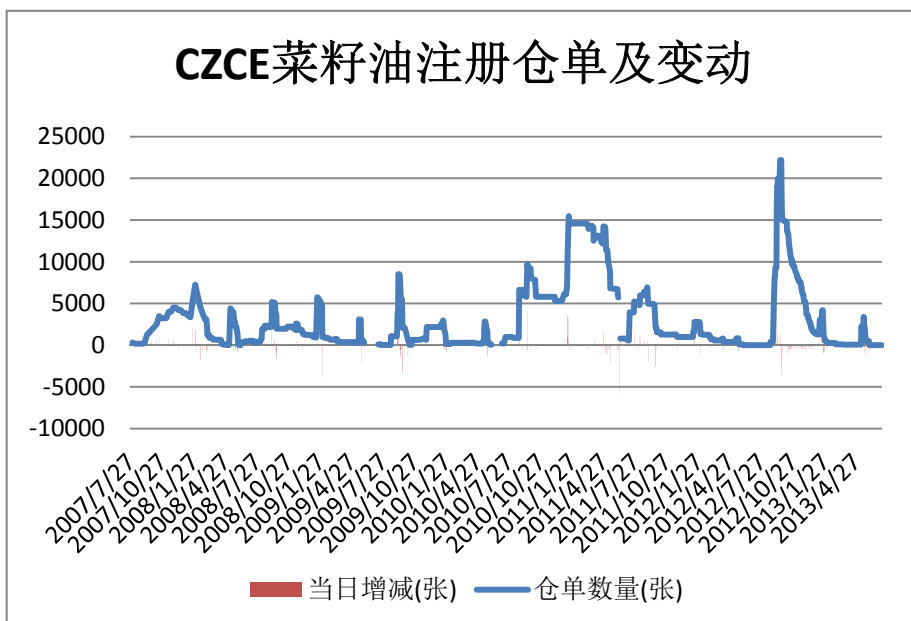
1. 交易所库存

豆油仓单每年的3月份最后一个工作日之前必须进行标准仓单注销。棕榈油仓单在每个交割月份最后交割日后3个工作日内注销。菜籽油每年5月最后一个工作日前注册的标准仓单需在该工作日之前全部办理标准仓单注销手续。

图表 18 大连豆油交易所库存



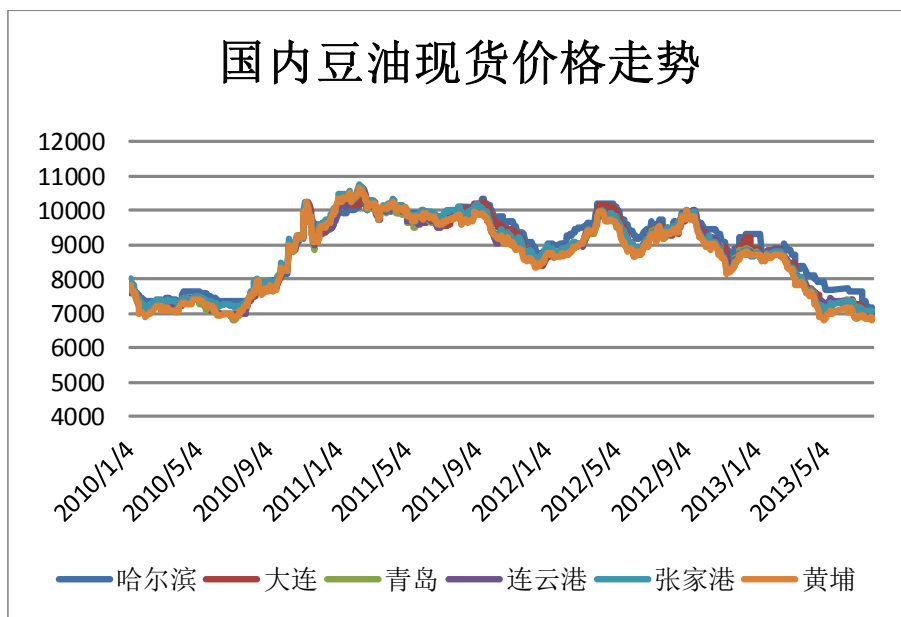
图表 19 郑州菜籽油交易所库存



三、数据跟踪

1. 现货价格走势

图表 20 国内豆油现货价格走势



	哈尔滨	大连	青岛	连云港	张家港	黄埔
2013-8-12	7150	6950	6820	6800	7100	6650
2013-8-16	7200	7100	7020	6950	7100	6850
变化	+50	+150	+200	+150	0	+200

图表 21 国内棕榈油现货价格走势



	日照	天津	张家港	宁波	广东	福建
2013-8-12	5550	5550	5450	5850	5400	5400
2013-8-16	5700	5700	5600	6000	5500	5500
变化	+150	+150	+150	+150	+100	+100

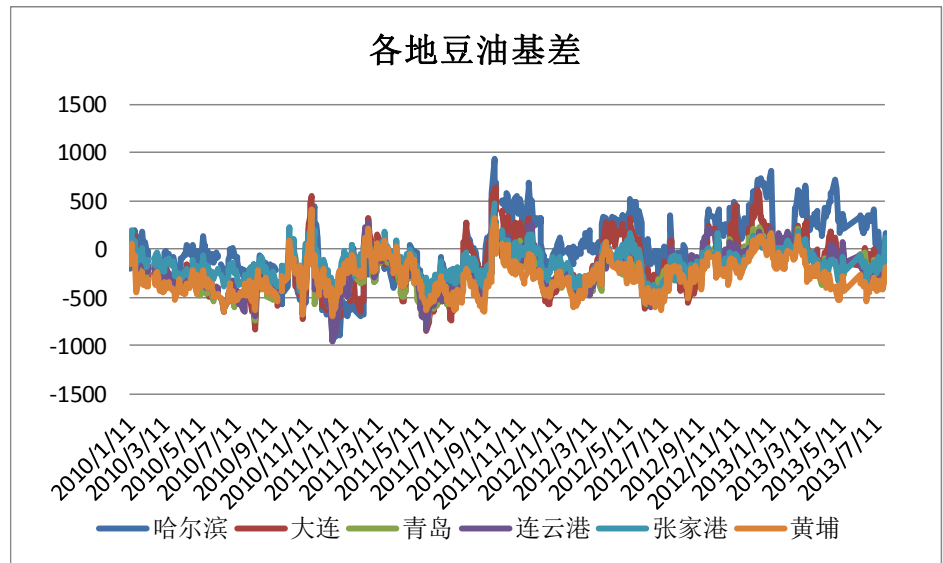
图表 22 国内菜籽油现货价格走势



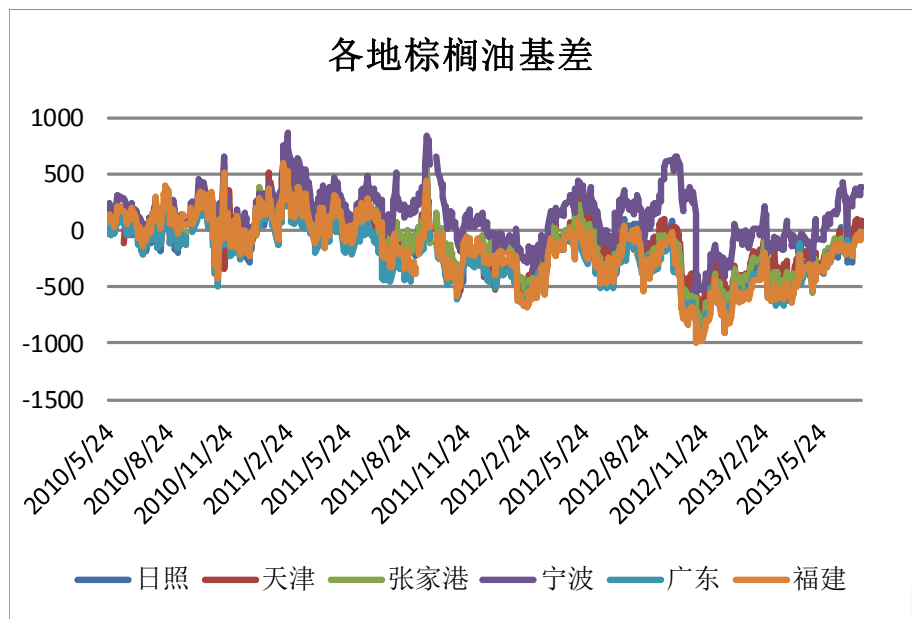
	江苏	湖北	安徽	四川	贵州
2013-8-12	8600	8900	8900	9100	9500
2013-8-16	8700	8900	9000	9100	9500
变化	+100	0	+100	0	0

2. 现货与期货价差走势

图表 23 各地豆油现货与期货价差（主力合约）



图表 24 各地棕榈油现货与期货价差（主力合约）



图表 25 各地菜籽油现货与期货价差（主力合约）



注：本文数据来自于 USDA、CFTC 以及国都期货

免责声明：

如果您对本报告有任何意见或建议，请致信于国都信箱 (yfb@guodu. cc)，欢迎您及时告诉我们您对本刊的任何想法！

本刊所有信息均建立在可靠的资料来源基础上。我们力求能为您提供精确的数据，客观的分析和全面的观点。但我们必须声明，对所有信息可能导致的任何损失概不负责。

本报告并不提供量身定制的投资建议。报告的撰写并未虑及读者的具体财务状况及目标。国都期货研究团队建议投资者应独立评估特定的投资和战略，并鼓励投资者征求专业财务顾问的意见。具体的投资或战略是否恰当取决于投资者自身的状况和目标。

版权声明：(c) 本报告版权为国都期货有限公司所有。本刊所含文字、数据和图表未经国都期货有限公司书面许可，任何人不得以电子、

机械、影印、录音或其他任何形式复制、传播或存储于任何检索系统。未经许可，复制本刊任何内容皆属违反版权法行为，可能将受到法律起诉，并承担与之相关的所有损失赔偿和法律费用。涉及版权的所有问题请垂询：010-64000083。