

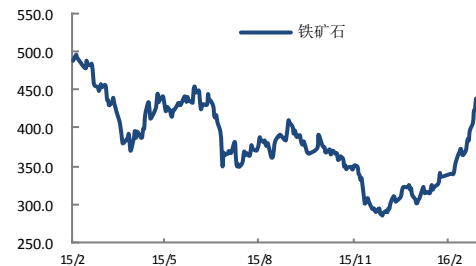
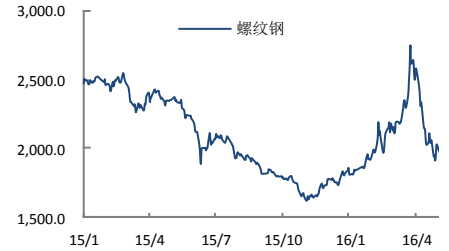
矿螺维持弱势，后期震荡行情为主

关注度：★★★★

报告日期

2016-06-01

主力合约



研究所

李梦杰

黑色金属分析师

从业资格号: F3012436

010-84183069

limengjie@guodu.cc

行情综述

昨日，矿螺震荡盘整，整体偏弱。最终螺纹钢下跌9元收于1978元/吨；铁矿石持平收于344元/吨。前二十名会员持仓变化方面，螺纹钢净多单小幅增加4900手，连铁持仓净多单增加1.6万手。夜盘螺纹钢震荡下行，螺纹钢最终收于1966元/吨，铁矿石收于342.5元/吨。

市场要闻

【国内钢产品再遭加拿大调查】

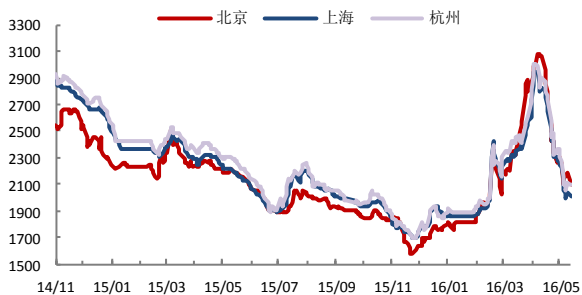
今年以来，继美、欧等地频繁对华钢产品展开双反调查之后，加拿大也逐渐加入到这一行列中。商务部昨日发布消息称，加拿大国际贸易法庭日前对华大口径碳钢管的反倾销和反补贴调查做出损害初裁，认定进口自中国的相关产品对加国内产业造成了损害或威胁。从以往来看，加拿大并不算是对华钢产品展开双反调查的“大户”，但进入今年以来，加拿大也相继展开了多起调查。2月8日，加方对原产于中国的凝土钢筋进行双反再调查；3月29日，加方再度发布公告称，已完成了对进口自中国的碳素钢线管的双反调查损害，并实施五年期的双反措施。

操作建议

现货方面，铁矿石普氏指数三个月来首次下破50美元至49.9美元/吨，港口现货报价偏稳，青岛车板价持平收于365元/吨；国内铁精粉市场稳中小跌，市场整体运行疲软，成交不畅。螺纹钢市场主流价格基本持平，成交一般，西本优质品三级螺纹钢Φ16-25mm参考价为2470-2480元/吨，同规格三级抗震螺纹钢参考价为2480-2490元/吨，优质品线材参考价为2510元/吨，盘螺参考价为2560元/吨。部分贸易商和钢厂小幅补库令坯价暂稳收于1800元，料今日唐山普碳方坯报价持稳小幅探涨为主。基本面方面，今日唐山限产令解除，短期内钢厂大幅减产的可能性不大，已经复产的钢厂产能将继续释放，消费淡季来临供强需弱局面不变，预计钢价整体仍将承压下行；铁矿石基本追随螺纹钢走势，随着钢厂可用铁矿石库存不多，近期被动补库需求料反弹，期价波动降低。操作上建议，螺纹钢建议观望为主，可逢高做空思路参与；铁矿石落入330-360箱型区间，可轻仓高抛低吸思路参与。

一、螺纹钢相关图表

图 1 螺纹钢现货价格 (HRB400 20mm)



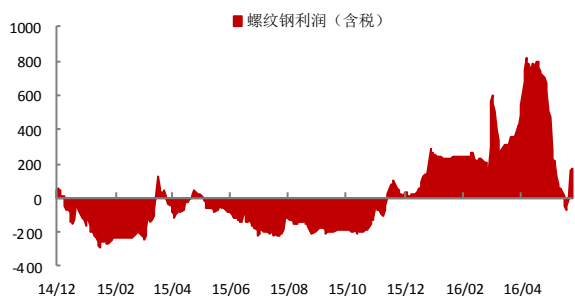
数据来源: wind、国都期货研究所

图 2 螺纹钢盘面利润



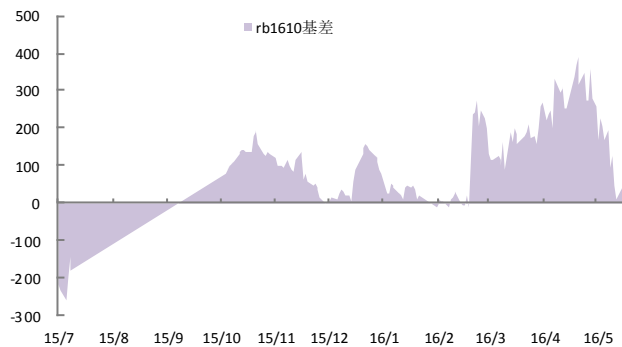
数据来源: 国都期货研究所

图 5 螺纹钢生产利润



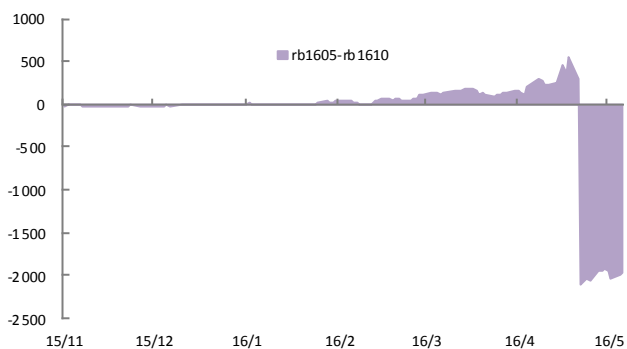
数据来源: 国都期货研究所

图 6 rb1610 与现货基差



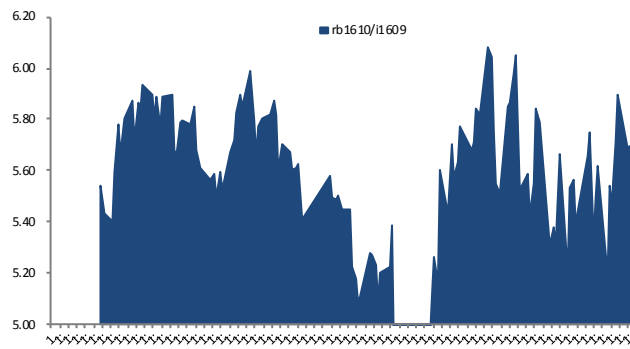
数据来源: 国都期货研究所

图 5rb1605 与 rb1610 基差



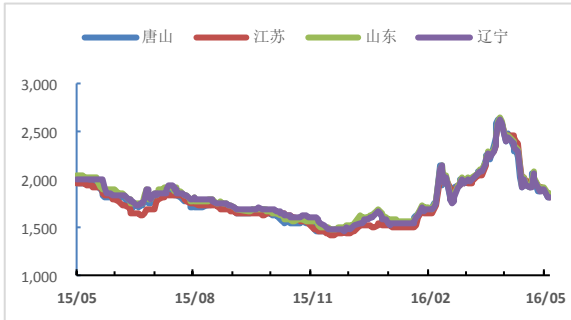
数据来源: 国都期货研究所

图 6 rb1610 与 i1609 比价



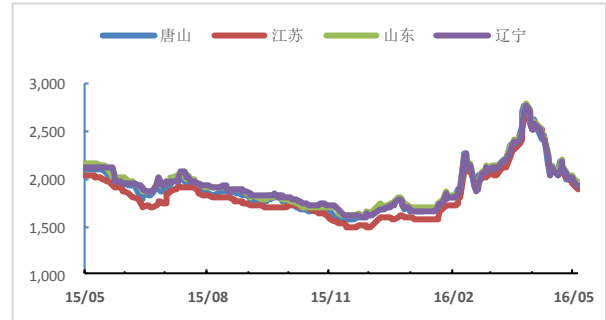
数据来源: 国都期货研究所

图 7 Q235 方坯价格



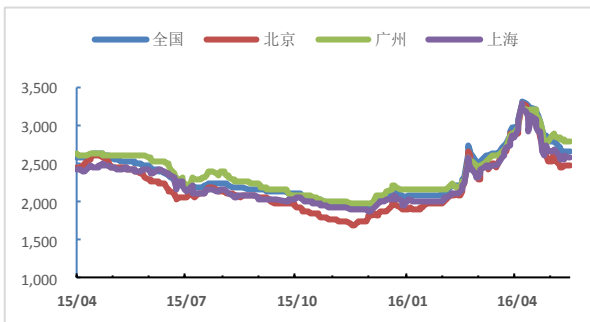
数据来源：国都期货研究所

图 8 20MnSi 方坯价格



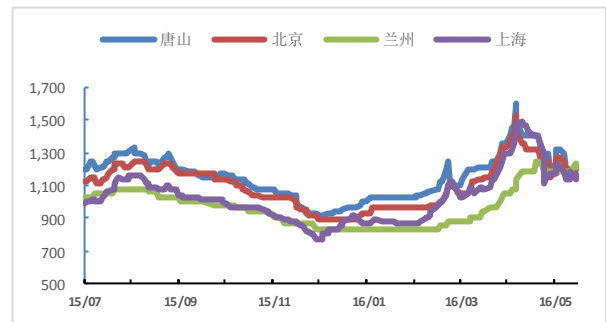
数据来源：国都期货研究所

图 9 热轧卷板现货价格



数据来源：国都期货研究所

图 10 废钢 6-8mm 现货价格



数据来源：国都期货研究所

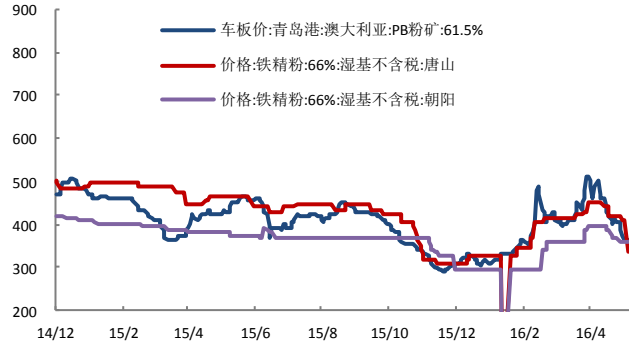
二、铁矿石相关图表

图 1 普氏铁矿石价格指数:62%Fe:CFR 中国北方



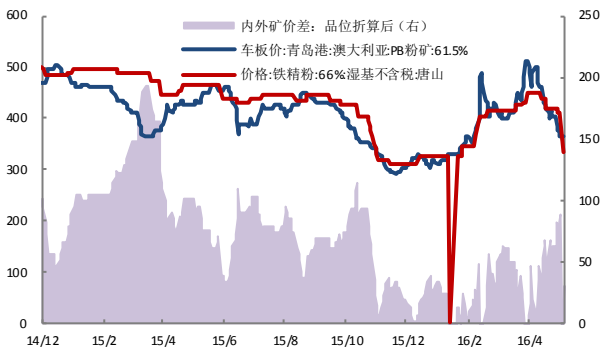
数据来源: wind、国都期货研究所

图 2 铁矿石现货价格



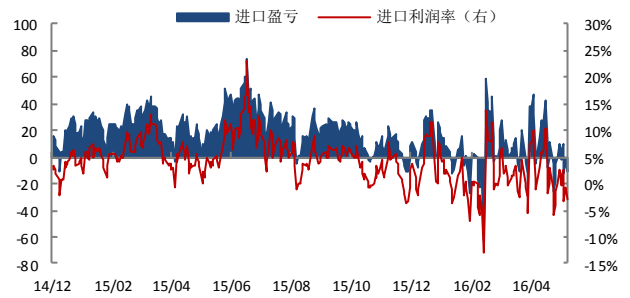
数据来源: wind、国都期货研究所

图 3 中国铁矿石价格指数 (GIOPI)



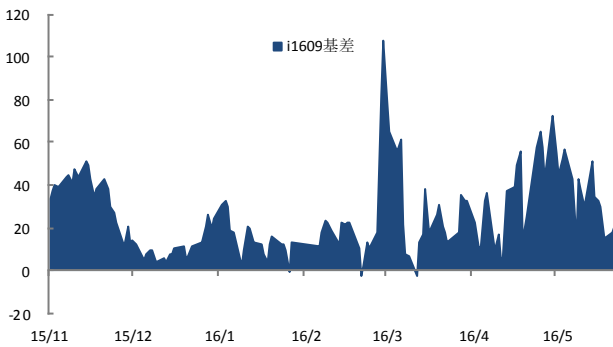
数据来源: wind、国都期货研究所

图 4 进口盈亏



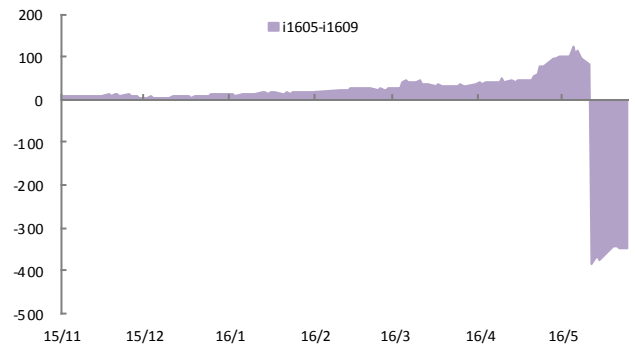
数据来源: 国都期货研究所

图 5 i1609 合约与现货基差



数据来源: 国都期货研究所

图 6 i1605 与 i1609 基差



数据来源: 国都期货研究所

三、螺纹钢主力合约成交持仓
表1 上一交易日沪螺主力合约成交持仓 (rb1610)

名次	会员简称	成交量	增减	名次	会员简称	持买单量	增减	名次	会员简称	持卖单量	增减
1	海通期货	427,733	-176,587	1	永安期货	136,415	-116	1	方正中期	146,009	3,469
2	上海中期	311,416	-17,616	2	海通期货	59,471	2,806	2	银河期货	88,635	-2,808
3	申万期货	264,099	-224,929	3	中信期货	52,145	-5,013	3	申万期货	72,926	2,437
4	同信久恒	230,825	-144,751	4	南华期货	47,265	4,457	4	一德期货	71,527	-1,261
5	国泰君安	226,835	-98,908	5	国泰君安	45,518	1,236	5	永安期货	64,139	2,350
6	方正中期	206,562	-49,030	6	银河期货	42,875	13,199	6	华泰期货	63,629	6,643
7	广发期货	196,495	-85,355	7	申万期货	39,450	1,774	7	海通期货	52,575	-6,831
8	中信期货	190,516	-78,462	8	广发期货	35,502	1,561	8	东证期货	42,048	1,126
9	永安期货	171,194	-83,399	9	方正中期	34,397	1,711	9	南华期货	41,290	1,669
10	东证期货	169,979	-87,733	10	广州期货	34,181	4,046	10	宝城期货	37,674	7,155
11	徽商期货	168,752	-5,896	11	华泰期货	31,572	-3,894	11	中信期货	37,001	4,775
12	华泰期货	167,755	-90,543	12	鲁证期货	27,198	3,102	12	中大期货	34,177	-184
13	中信建投	163,567	-64,317	13	东证期货	25,746	-665	13	道通期货	33,464	1,380
14	银河期货	136,145	-57,952	14	招商期货	25,198	10,918	14	国泰君安	28,084	-1,273
15	中辉期货	120,233	14,644	15	中信建投	25,091	4,542	15	东航期货	27,567	3,665
16	铜冠金源	117,247	-121,095	16	英大期货	24,772	541	16	迈科期货	26,347	13,889
17	国投期货	113,115	-77,513	17	金瑞期货	24,705	-6,070	17	国投期货	24,663	261
18	南华期货	107,300	-58,589	18	中国国际	23,425	1,211	18	光大期货	22,772	-5,122
19	鲁证期货	105,112	-23,547	19	浙商期货	22,668	1,229	19	国贸期货	21,976	-519
20	瑞达期货	101,919	-83,185	20	光大期货	21,920	-231	20	兴证期货	21,150	542
合计		3,696,799	-1,614,763	合计		779,514	36,344	合计		957,653	31,363
						净多单增量		4,981			

数据来源：上期所、国都期货研究所

四、铁矿石主力合约成交持仓

表2 上一交易日连铁主力合约成交持仓 (i1609)

名次	会员简称	成交量	增减	名次	会员简称	持买单量	增减	名次	会员简称	持卖单量	增减
1	银河期货	150,971	-39,019	1	永安期货	71,513	8,633	1	方正中期	50,951	-1,848
2	国投期货	112,555	-22,648	2	中信期货	46,797	6,254	2	银河期货	39,481	-1,147
3	冠通期货	99,742	12,307	3	申银万国	32,903	-1,600	3	永安期货	33,774	-1,897
4	华安期货	74,219	7,628	4	国投期货	28,086	-4,680	4	南华期货	30,849	2,405
5	徽商期货	72,643	-5,213	5	冠通期货	27,342	1,776	5	中信期货	30,758	-1,592
6	安粮期货	72,264	-4,807	6	银河期货	26,616	1,176	6	国投期货	28,073	-4,209
7	海通期货	60,586	1,132	7	海通期货	25,402	893	7	一德期货	27,282	359
8	广发期货	56,922	-16,721	8	国泰君安	24,603	-1,062	8	冠通期货	25,534	898
9	中国国际	54,018	28,414	9	方正中期	20,473	-1,317	9	北京金鹏	24,787	1,751
10	招商期货	49,852	12,360	10	安粮期货	19,752	-689	10	东证期货	20,409	-2,436
11	东证期货	48,211	4,085	11	东证期货	17,683	499	11	国泰君安	19,290	357
12	中信期货	46,568	-1,912	12	华泰期货	17,647	-58	12	安粮期货	19,022	-653
13	永安期货	45,598	-28,159	13	广发期货	16,209	27	13	海通期货	18,771	-4,247
14	方正中期	42,231	-7,586	14	光大期货	14,951	-413	14	东航期货	15,558	3,370
15	瑞达期货	39,669	526	15	浙商期货	12,532	-1,295	15	中粮期货	14,874	3,935
16	申银万国	37,409	-14,996	16	招商期货	11,336	6,884	16	建信期货	14,267	2,259
17	国泰君安	34,187	-33,215	17	长江期货	10,502	1,388	17	华泰期货	13,893	-1,486
18	华泰期货	32,818	-3,362	18	鲁证期货	10,273	927	18	北京首创	11,450	5,792
19	大地期货	27,398	-16,858	19	中粮期货	9,866	-34	19	兴证期货	11,058	589
20	东航期货	26,938	-826	20	兴证期货	9,728	455	20	宏源期货	10,928	-614
合计		1,184,799	-128,870	合计		454,214	17,764	合计		461,009	1,586
净多单增量								16,178			

数据来源：大商所、国都期货研究所

分析师简介

李梦杰，国都期货研究所黑色金属分析师，毕业于中国矿业大学（北京），获矿物加工工程硕士学位。主要负责黑色金属的品种研究。持续关注黑色产业链，对煤焦钢产业链各技术、贸易环节均有较深的理解。擅长产业链基本面研究。

国都期货研究所简介

国都期货研究所拥有一支由多名博士、硕士组成的高水平研究团队，成员来自澳洲国立大学、中国人民大学等海内外一流名校，具有丰富的衍生品投资经验，一直坚守“贴近市场、客观分析、独立判断、创造价值”的核心理念，为机构客户、产业客户提供研究分析、交易咨询、产品设计、风险管理等专业服务。本土智慧，全球视野，国都期货研究所始终与投资者在一起，携手共赢。

免责声明

如果您对本报告有任何意见或建议，请致信于国都信箱(yfb@guodu.cc)，欢迎您及时告诉我们您对本刊的任何想法！

本刊所有信息均建立在可靠的资料来源基础上。我们力求能为您提供精确的数据，客观的分析和全面的观点。但我们必须声明，对所有信息可能导致的任何损失概不负责。

本报告并不提供量身定制的投资建议。报告的撰写并未虑及读者的具体财务状况及目标。国都期货研究团队建议投资者应独立评估特定的投资和战略，并鼓励投资者征求专业财务顾问的意见。具体的投资或战略是否恰当取决于投资者自身的状况和目标。

版权声明：(c) 本报告版权为国都期货有限公司所有。本刊所含文字、数据和图表未经国都期货有限公司书面许可，任何人不得以电子、机械、影印、录音或其他任何形式复制、传播或存储于任何检索系统。未经许可，复制本刊任何内容皆属违反版权法行为，可能将受到法律起诉，并承担与之相关的所有损失赔偿和法律费用。涉及版权的所有问题请垂询：010-64000083。