

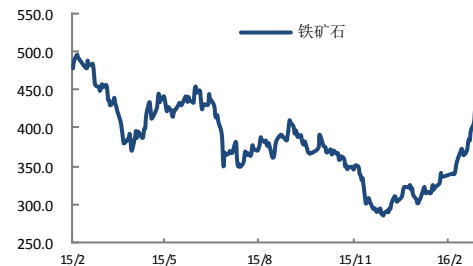
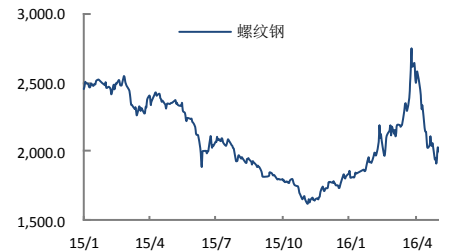
坯价下滑再次压制矿螺的脆弱反弹

关注度：★★★★

报告日期

2016-05-31

主力合约



研究所

李梦杰

黑色金属分析师

从业资格号: F3012436

010-84183069

limengjie@guodu.cc

行情综述

昨日，矿螺未能延续上周五的上涨态势，开盘跳水。螺纹钢一度击穿1900点重要支撑线，随后快速回升，最终螺纹钢下跌44元收于1990元/吨；铁矿石尾盘反弹，收于347.5元/吨。前二十名会员持仓变化方面，螺纹钢净多单大幅减少6.3万手，连铁持仓净多单小幅增加1800手。夜盘螺纹钢震荡整理，螺纹钢最终收于1987元/吨，铁矿石收于344元/吨。

市场要闻

【河北立下军令状：今年压减1422万吨炼钢产能】

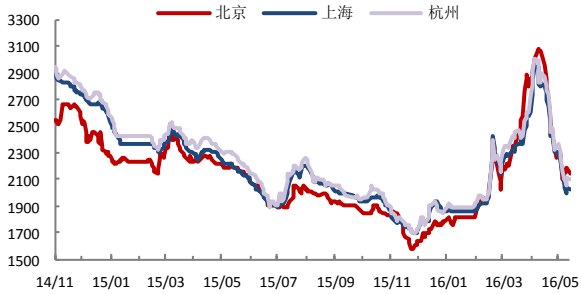
河北省26日召开钢铁煤炭去产能攻坚战动员会，省政府与相关市、部门、企业签订责任书，立下军令状，今年压减1726万吨炼铁、1422万吨炼钢产能。据介绍，今年河北省第一批1077万吨炼铁、820万吨炼钢产能压减任务已经下达，要在11月底前完成，年底前完成第二批压减任务。其中，唐山、邯郸、秦皇岛、廊坊4个市全年共计压减1592万吨炼铁、1305万吨炼钢产能，秦皇岛、廊坊已经落实到具体的企业和装备，河钢集团已经落实到具体装备。唐山市表示，绝不因市场短期回暖而动摇了去产能决心，绝不让已淘汰产能出现反弹。据介绍，唐山市将采取“标准约束+差别政策+末位淘汰”办法，精准推动低效无效产能加速退出。对停产半年以上的钢铁企业复产实施严格监管。

操作建议

现货方面，铁矿石普氏指数下跌1.6美元至50.2美元/吨，港口现货报价偏稳，青岛车板价持平收于365元/吨；国内铁精粉市场稳中小跌，华东地区因降雨影响下跌幅度明显，市场整体运行疲软，成交不畅。螺纹钢市场主流价格小幅下跌，成交一般，三级优质品螺纹钢16-25规格报2030-2070元/吨，大厂高线主流价位在2150-2220元/吨，盘螺主流价位在2350-2410元/吨；坯价暂稳收于1820元，料今日唐山普碳方坯报价以暂稳小幅降价出货为主。基本面方面，临近月末市场成交意愿不足，华北农忙和南方降雨令终端需求承压，市场心态难言乐观，后期钢价以区间震荡为主；铁矿石基本追随螺纹钢走势，随着钢厂可用铁矿石库存不多，近期被动补库需求料反弹，期价波动降低。操作上建议，螺纹钢建议观望为主，可逢高做空思路参与；铁矿石落入330-360箱型区间，可轻仓高抛低吸思路参与。

一、螺纹钢相关图表

图 1 螺纹钢现货价格 (HRB400 20mm)



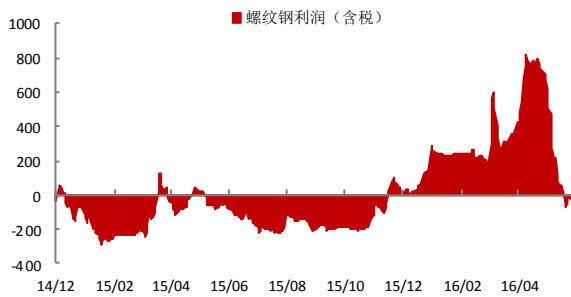
数据来源: wind、国都期货研究所

图 2 螺纹钢盘面利润



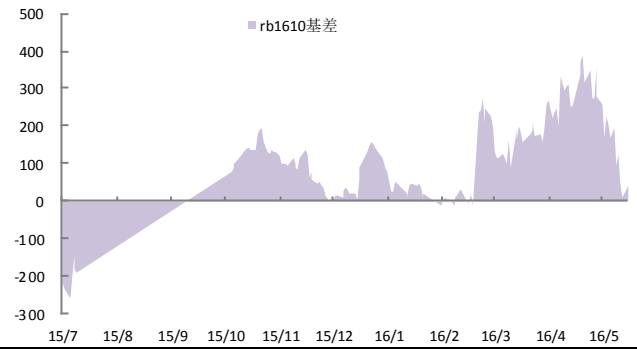
数据来源: 国都期货研究所

图 5 螺纹钢生产利润



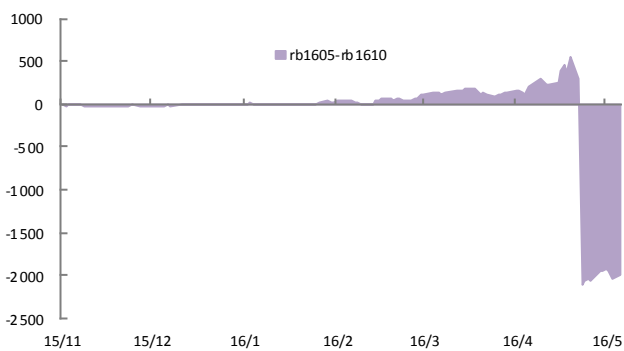
数据来源: 国都期货研究所

图 6 rb1610 与现货基差



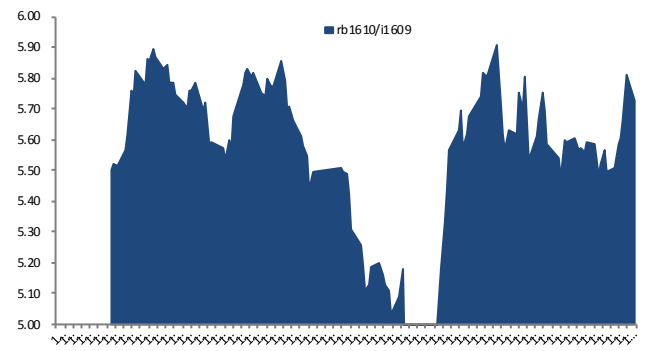
数据来源: 国都期货研究所

图 5rb1605 与 rb1610 基差



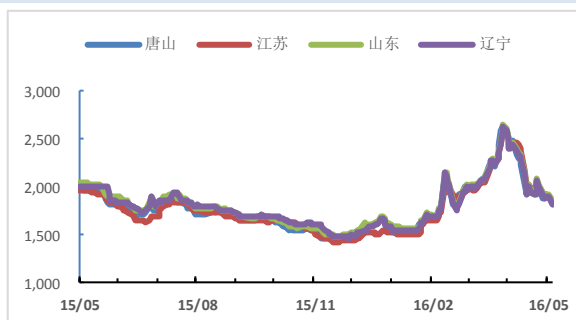
数据来源: 国都期货研究所

图 6 rb1610 与 i1609 比价



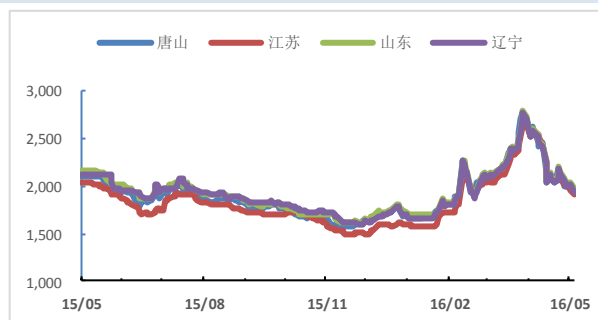
数据来源: 国都期货研究所

图 7 Q235 方坯价格



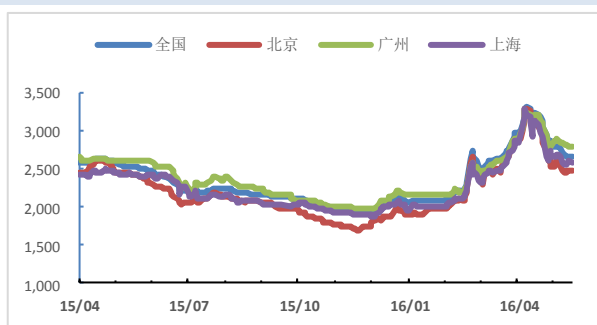
数据来源：国都期货研究所

图 8 20MnSi 方坯价格



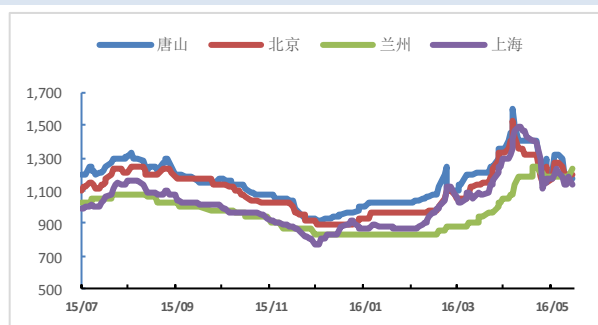
数据来源：国都期货研究所

图 9 热轧卷板现货价格



数据来源：国都期货研究所

图 10 废钢 6-8mm 现货价格



数据来源：国都期货研究所

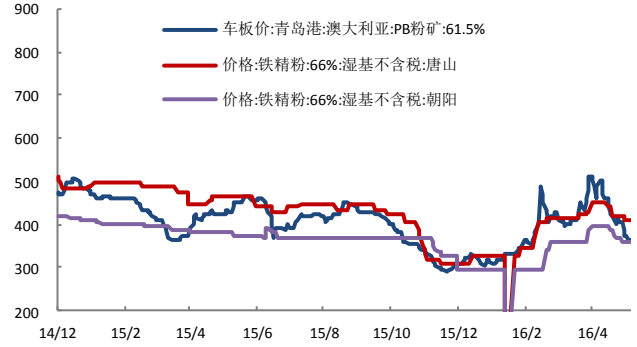
二、铁矿石相关图表

图 1 普氏铁矿石价格指数:62%Fe:CFR 中国北方



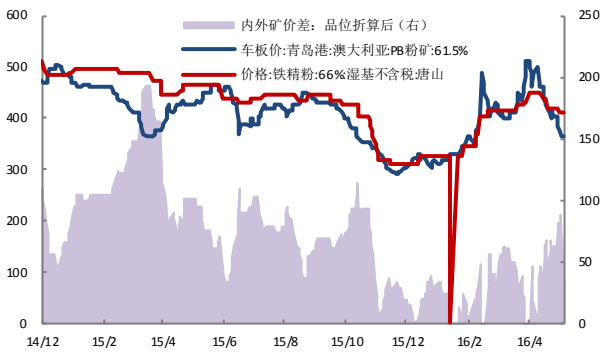
数据来源: wind、国都期货研究所

图 2 铁矿石现货价格



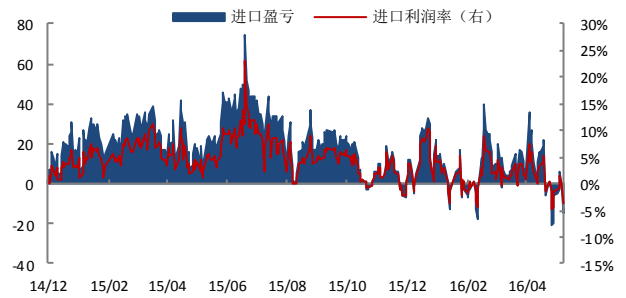
数据来源: wind、国都期货研究所

图 3 中国铁矿石价格指数 (GIOPI)



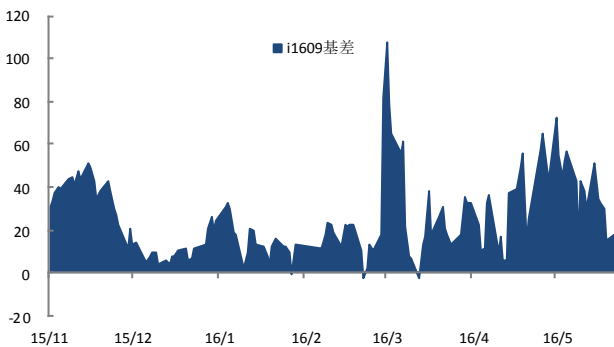
数据来源: wind、国都期货研究所

图 4 进口盈亏



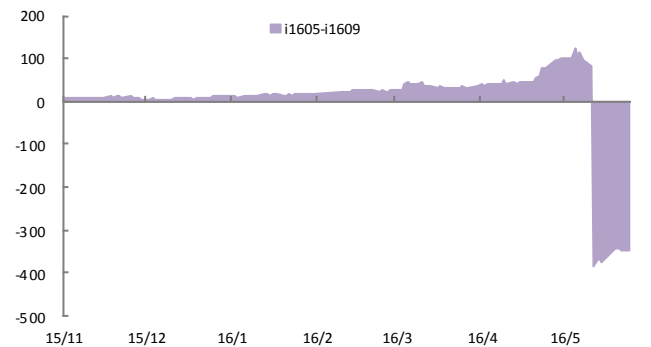
数据来源: 国都期货研究所

图 5 i1609 合约与现货基差



数据来源: 国都期货研究所

图 6 i1605 与 i1609 基差



数据来源: 国都期货研究所

三、螺纹钢主力合约成交持仓

表1 上一交易日沪螺主力合约成交持仓 (rb1610)

名次	会员简称	成交量	增减	名次	会员简称	持买单量	增减	名次	会员简称	持卖单量	增减
1	海通期货	604,320	26,982	1	永安期货	136,531	-15,847	1	方正中期	142,540	4,620
2	申万期货	489,028	-93,497	2	中信期货	57,158	-2,365	2	银河期货	91,443	-14,355
3	同信久恒	375,576	-176,238	3	海通期货	56,665	-3,963	3	一德期货	72,788	1,827
4	上海中期	329,032	-39,053	4	国泰君安	44,282	540	4	申万期货	70,489	2,620
5	国泰君安	325,743	-103,646	5	南华期货	42,808	-1,368	5	永安期货	61,789	1,868
6	广发期货	281,850	-112,745	6	申万期货	37,676	-14,658	6	海通期货	59,406	11,799
7	中信期货	268,978	-113,809	7	华泰期货	35,466	-6,001	7	华泰期货	56,986	12,549
8	华泰期货	258,298	-46,715	8	广发期货	33,941	238	8	东证期货	40,922	-10,354
9	东证期货	257,712	-11,361	9	方正中期	32,686	-1,718	9	南华期货	39,621	-8,293
10	方正中期	255,592	-38,246	10	金瑞期货	30,775	-185	10	中大期货	34,361	25,046
11	永安期货	254,593	-43,162	11	广州期货	30,135	20,458	11	中信期货	32,226	-3,765
12	铜冠金源	238,342	-4,478	12	银河期货	29,676	-5,092	12	道通期货	32,084	3,045
13	中信建投	227,884	8,454	13	东证期货	26,411	-968	13	宝城期货	30,519	-1,657
14	银河期货	194,097	-20,447	14	英大期货	24,231	-4,864	14	国泰君安	29,357	-1,161
15	国投期货	190,628	-22,236	15	鲁证期货	24,096	-8,026	15	光大期货	27,894	-4,579
16	瑞达期货	185,104	7,753	16	信达期货	22,953	321	16	国投期货	24,402	-4,701
17	徽商期货	174,648	-58,068	17	中国国际	22,214	-264	17	东航期货	23,902	2,823
18	南华期货	165,889	18,378	18	光大期货	22,151	1,389	18	国贸期货	22,495	906
19	兴证期货	162,302	3,148	19	浙商期货	21,439	-817	19	北京首创	20,881	2,263
20	浙商期货	138,284	-32,415	20	徽商期货	21,307	5,289	20	兴证期货	20,608	4,808
合计		5,377,900	-851,401	合计		752,601	-37,901	合计		934,713	25,309
							净多单增量	-63,210			

数据来源：上期所、国都期货研究所

四、铁矿石主力合约成交持仓
表2 上一交易日连铁主力合约成交持仓 (i1609)

名次	会员简称	成交量	增减	名次	会员简称	持买单量	增减	名次	会员简称	持卖单量	增减
1	银河期货	189,990	-26,452	1	永安期货	62,880	901	1	方正中期	52,799	1,732
2	国投期货	135,203	19,665	2	中信期货	40,543	4,763	2	银河期货	40,628	802
3	冠通期货	87,435	20,667	3	申银万国	34,503	2,601	3	永安期货	35,671	-872
4	徽商期货	77,856	-45,294	4	国投期货	32,766	62	4	中信期货	32,350	1,523
5	安粮期货	77,071	5,419	5	国泰君安	25,665	86	5	国投期货	32,282	-265
6	永安期货	73,757	-27,395	6	冠通期货	25,566	6,175	6	南华期货	28,444	-454
7	广发期货	73,643	-36,973	7	银河期货	25,440	-1,342	7	一德期货	26,923	-1,211
8	国泰君安	67,402	2,640	8	海通期货	24,509	1,193	8	冠通期货	24,636	6,250
9	华安期货	66,591	-46,696	9	方正中期	21,790	343	9	北京金鹏	23,036	6,339
10	海通期货	59,454	-37,035	10	安粮期货	20,441	94	10	海通期货	23,018	-355
11	申银万国	52,405	-44,569	11	华泰期货	17,705	393	11	东证期货	22,845	-3,202
12	方正中期	49,817	-31,543	12	东证期货	17,184	-922	12	安粮期货	19,675	155
13	中信期货	48,480	-59,381	13	广发期货	16,182	-2,117	13	国泰君安	18,933	484
14	新湖期货	44,377	26,541	14	光大期货	15,364	-3,431	14	华泰期货	15,379	3,897
15	大地期货	44,256	-3,226	15	浙商期货	13,827	519	15	东航期货	12,188	-1,811
16	东证期货	44,126	-18,877	16	徽商期货	11,561	-559	16	建信期货	12,008	-637
17	一德期货	41,453	-6,381	17	混沌天成	11,373	6,021	17	宏源期货	11,542	-1,272
18	海证期货	41,244	3,797	18	中粮期货	9,900	808	18	中钢期货	11,356	-4
19	瑞达期货	39,143	-25,995	19	海航期货	9,530	26	19	中粮期货	10,939	227
20	招商期货	37,492	3,412	20	鲁证期货	9,346	576	20	兴证期货	10,469	3,021
合计		1,351,195	-327,676	合计		446,075	16,190	合计		465,121	14,347
								净多单增量		1,843	

数据来源：大商所、国都期货研究所

分析师简介

李梦杰，国都期货研究所黑色金属分析师，毕业于中国矿业大学（北京），获矿物加工工程硕士学位。主要负责黑色金属的品种研究。持续关注黑色产业链，对煤焦钢产业链各技术、贸易环节均有较深的理解。擅长产业链基本面研究。

国都期货研究所简介

国都期货研究所拥有一支由多名博士、硕士组成的高水平研究团队，成员来自澳洲国立大学、中国人民大学等海内外一流名校，具有丰富的衍生品投资经验，一直坚守“贴近市场、客观分析、独立判断、创造价值”的核心理念，为机构客户、产业客户提供研究分析、交易咨询、产品设计、风险管理等专业服务。本土智慧，全球视野，国都期货研究所始终与投资者在一起，携手共赢。

免责声明

如果您对本报告有任何意见或建议，请致信于国都信箱(yfb@guodu.cc)，欢迎您及时告诉我们您对本刊的任何想法！

本刊所有信息均建立在可靠的资料来源基础上。我们力求能为您提供精确的数据，客观的分析和全面的观点。但我们必须声明，对所有信息可能导致的任何损失概不负责。

本报告并不提供量身定制的投资建议。报告的撰写并未虑及读者的具体财务状况及目标。国都期货研究团队建议投资者应独立评估特定的投资和战略，并鼓励投资者征求专业财务顾问的意见。具体的投资或战略是否恰当取决于投资者自身的状况和目标。

版权声明：(c) 本报告版权为国都期货有限公司所有。本刊所含文字、数据和图表未经国都期货有限公司书面许可，任何人不得以电子、机械、影印、录音或其他任何形式复制、传播或存储于任何检索系统。未经许可，复制本刊任何内容皆属违反版权法行为，可能将受到法律起诉，并承担与之相关的所有损失赔偿和法律费用。涉及版权的所有问题请垂询：010-64000083。