

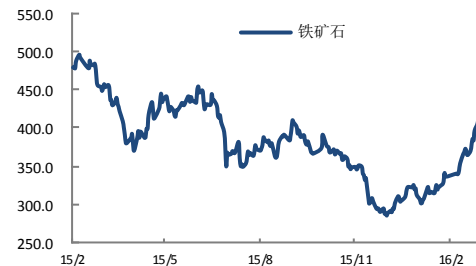
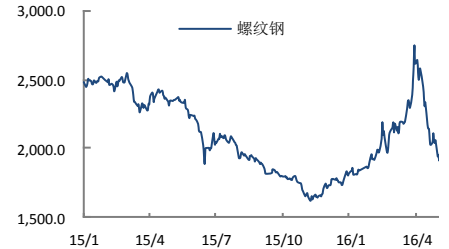
矿螺走势分化，螺纹钢企稳反弹

关注度：★★★★

报告日期

2016-05-27

主力合约



研究所

李梦杰

黑色金属分析师

从业资格号: F3012436

010-84183069

limengjie@guodu.cc

行情综述

昨日，矿螺走势分化，螺纹钢企稳反弹，铁矿石低位震荡走软。日盘螺纹钢上涨 21 元收于 1953 元/吨，铁矿石收于 345 元/吨。前二十名会员持仓变化方面，螺纹钢净多单止跌回升，增加 1.62 万手，连铁持仓净多单减少 4.34 万手。夜盘螺纹钢延续反弹，螺纹钢最终收于 19 元/吨，铁矿石收于 339.5 元/吨。

市场要闻

【巴基斯坦钢厂对中国热轧钢铁产品反倾销申诉落空】

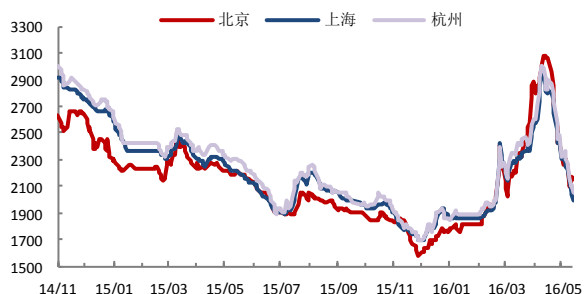
巴基斯坦《论坛快报》5月25日报道，反倾销上诉法庭驳回了巴基斯坦钢厂（巴钢）针对中国热轧钢铁产品征收反倾销税的上诉，巴钢的反倾销申诉落空。此前，巴钢向国家关税委员会（NTC）提出对中国热轧钢铁产品反倾销，但因证据不足被驳回。NTC认为没有足够的证据表明中国热轧钢铁产品的进口对巴国内产业造成实质性损害，巴钢的亏损并非由倾销造成，而是因为人员冗余、无法获得天然气和能源、生产和运营成本过高等自身因素导致的。巴钢不满于NTC的决定，向上诉法庭提出上诉，但又一次被驳回。

操作建议

现货方面，铁矿石普氏指数收低报 50 美元/吨，港口现货报价偏稳，青岛车板价持平于 375 元/吨；国内铁精粉市场继续稳中下跌，但市场成交依旧不畅。螺纹钢市场主流价格小幅下跌，成交一般，西本 10mm 规格报价 2320 元/吨，12/14mm 规格报价 2260-2300 元/吨，16-25mm 规格报价基本在 2140-2160 元/吨，28/32mm 规格报价 2260-2280 元/吨，36/40mm 规格报在 2450 元/吨；唐山普碳方坯报价暂稳，现含税出厂价 1900 元/吨。基本面方面，南方降雨持续时间较长压制终端需求，虽然近日期价企稳反弹以及钢坯连续小涨使得市场恐慌心态略有放缓，但在供求矛盾日益增大的影响下，钢价反弹乏力仍偏弱震荡；铁矿石方面，在港口库存连续上涨，钢厂补库需求不强，外矿到港压力加大的情况下，后市仍偏空。操作上建议，螺纹钢勿盲目追高，建议观望为主，短线可轻仓高位做空；铁矿石可能下测 335 支撑位，若有效跌破可空头思路参与。

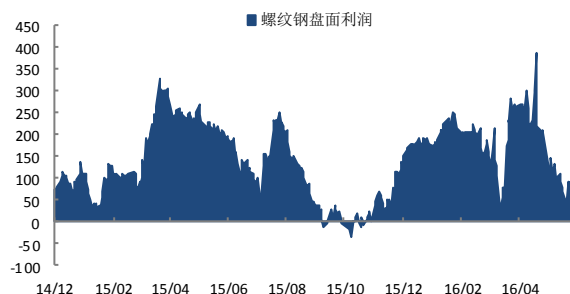
一、螺纹钢相关图表

图 1 螺纹钢现货价格 (HRB400 20mm)



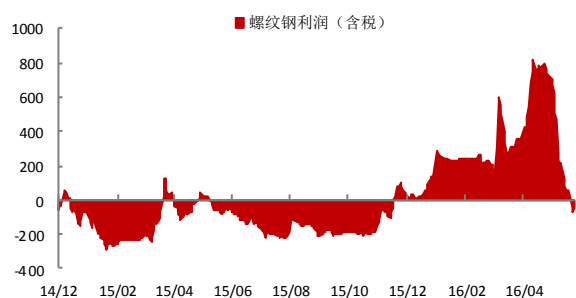
数据来源: wind、国都期货研究所

图 2 螺纹钢盘面利润



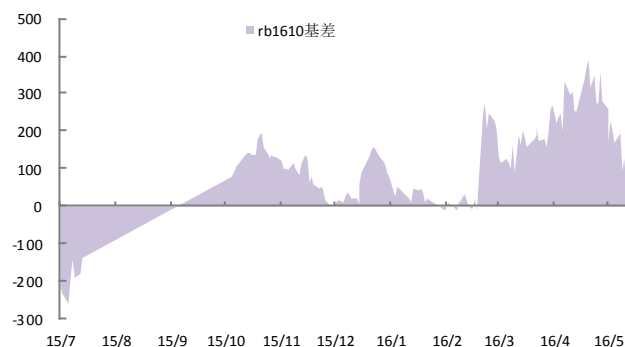
数据来源: 国都期货研究所

图 5 螺纹钢生产利润



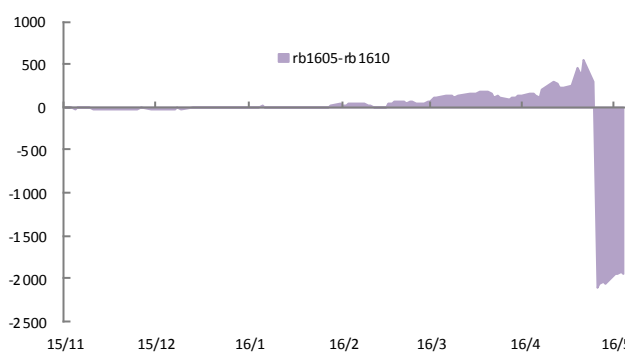
数据来源: 国都期货研究所

图 6 rb1610 与现货基差



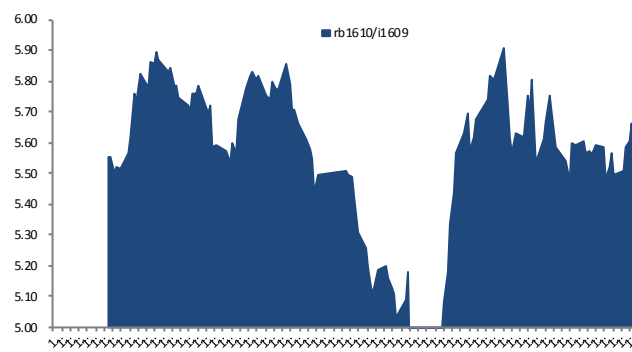
数据来源: 国都期货研究所

图 5rb1605 与 rb1610 基差



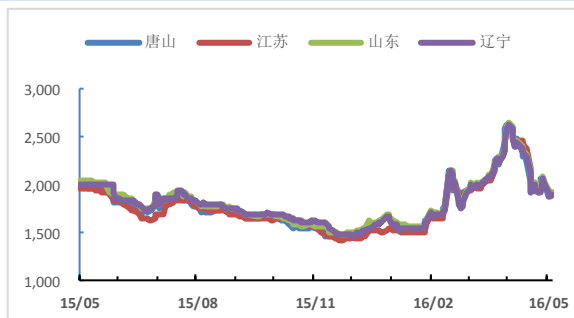
数据来源: 国都期货研究所

图 6 rb1610 与 i1609 比价



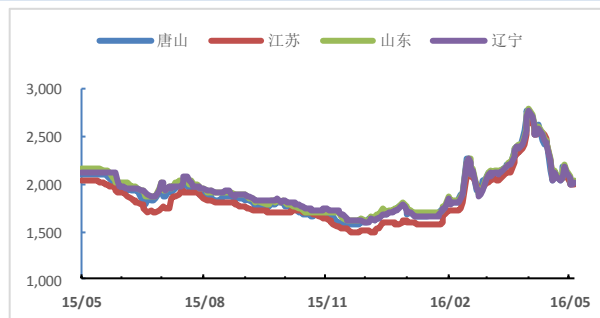
数据来源: 国都期货研究所

图 7 Q235 方坯价格



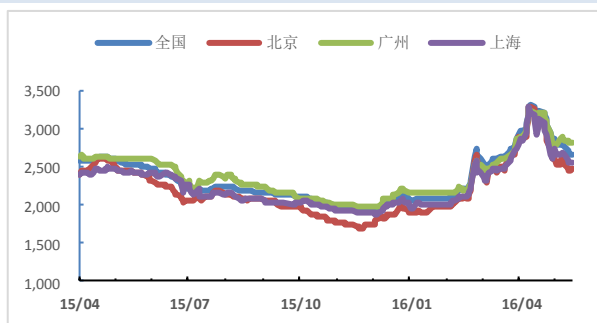
数据来源：国都期货研究所

图 8 20MnSi 方坯价格



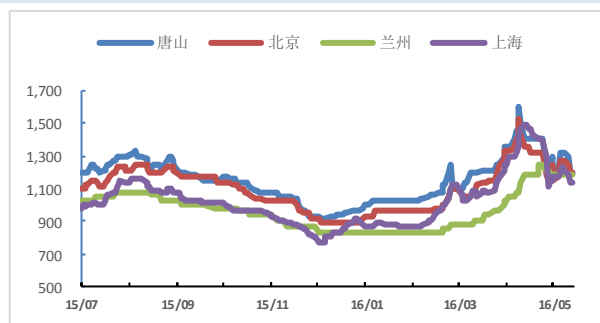
数据来源：国都期货研究所

图 9 热轧卷板现货价格



数据来源：国都期货研究所

图 10 废钢 6-8mm 现货价格



数据来源：国都期货研究所

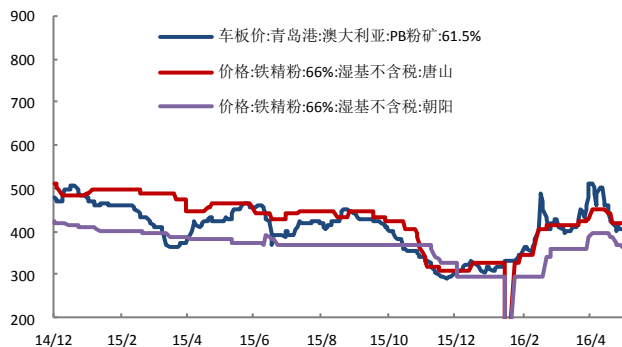
二、铁矿石相关图表

图 1 普氏铁矿石价格指数:62%Fe:CFR 中国北方



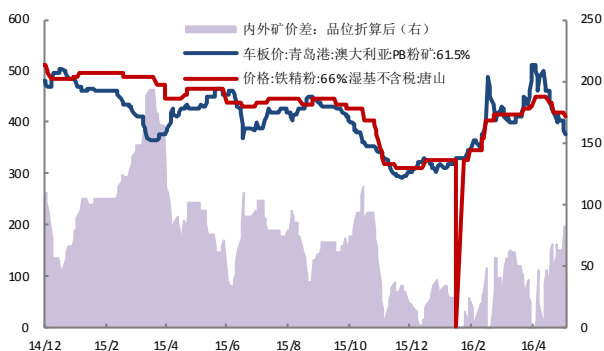
数据来源: wind、国都期货研究所

图 2 铁矿石现货价格



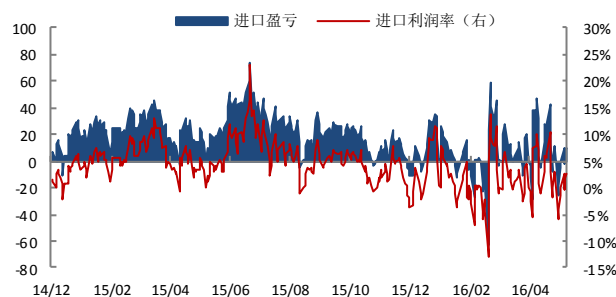
数据来源: wind、国都期货研究所

图 3 中国铁矿石价格指数 (GIOPI)



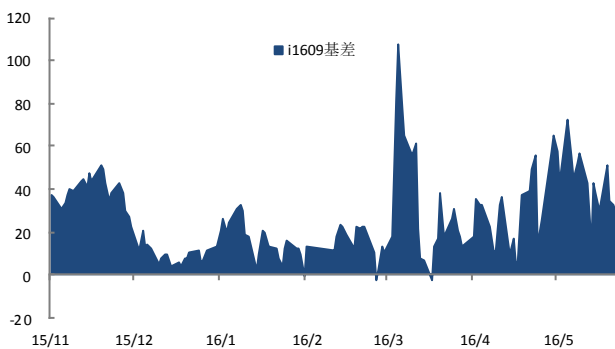
数据来源: wind、国都期货研究所

图 4 进口盈亏



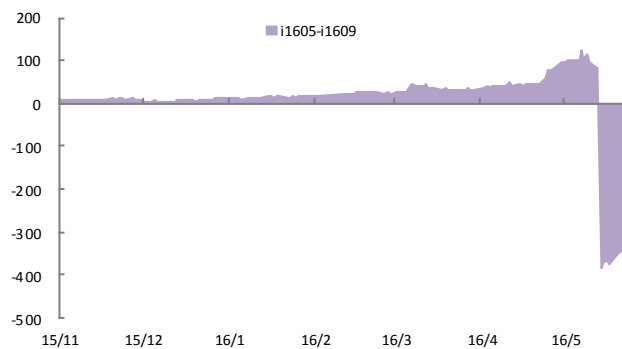
数据来源: 国都期货研究所

图 5 i1609 合约与现货基差



数据来源: 国都期货研究所

图 6 i1605 与 i1609 基差



数据来源: 国都期货研究所

三、螺纹钢主力合约成交持仓
表1 上一交易日沪螺主力合约成交持仓 (rb1610)

名次	会员简称	成交量	增减	名次	会员简称	持买单量	增减	名次	会员简称	持卖单量	增减
1	海通期货	430,528	33,114	1	永安期货	119,189	3,083	1	方正中期	139,399	10,200
2	同信久恒	368,466	-38,654	2	国泰君安	59,196	2,550	2	一德期货	121,490	7,507
3	申万期货	298,603	-3,153	3	中信期货	51,892	182	3	银河期货	97,060	-7,766
4	上海中期	289,837	9,382	4	申万期货	51,399	9,917	4	海通期货	67,432	-1,489
5	国泰君安	253,814	-33,145	5	海通期货	45,373	2,203	5	申万期货	62,837	-3,608
6	中信期货	246,534	46,279	6	南华期货	44,970	-4,802	6	华泰期货	61,931	16,235
7	华泰期货	224,251	14,731	7	华泰期货	40,678	338	7	永安期货	58,933	3,783
8	永安期货	219,758	78,894	8	方正中期	38,213	-4,306	8	南华期货	48,853	169
9	方正中期	201,816	-17,606	9	银河期货	35,302	-5,836	9	中信期货	43,657	-7,962
10	铜冠金源	177,158	29,209	10	广发期货	35,184	3,569	10	国富期货	43,105	-20,017
11	中信建投	159,353	-3,150	11	英大期货	30,278	625	11	国泰君安	34,765	-2,042
12	银河期货	153,302	-60,478	12	浙商期货	29,693	1,339	12	东航期货	33,527	-1,353
13	广发期货	140,232	-6,632	13	鲁证期货	29,271	226	13	光大期货	33,307	167
14	东证期货	139,643	31,486	14	光大期货	29,119	1,895	14	东证期货	32,540	1,157
15	徽商期货	128,962	6,210	15	东证期货	27,112	-2,466	15	道通期货	30,401	1,222
16	华信万达	124,965	32,531	16	国富期货	25,747	-422	16	国投期货	28,740	-1,933
17	浙商期货	122,771	25,081	17	金瑞期货	25,562	4,779	17	宝城期货	25,473	5,402
18	中辉期货	119,900	33,434	18	国投期货	25,244	339	18	中粮期货	22,028	1,987
19	南华期货	114,471	-16,295	19	中信建投	23,849	1,393	19	瑞达期货	19,887	800
20	瑞达期货	105,835	37,640	20	中国国际	23,697	-642	20	迈科期货	18,003	-4,754
合计		4,020,199	198,878	合计		790,968	13,964	合计		1,023,368	-2,295
净多单增量										16,259	

数据来源：上期所、国都期货研究所

四、铁矿石主力合约成交持仓
表2 上一交易日连铁主力合约成交持仓 (i1609)

名次	会员简称	成交量	增减	名次	会员简称	持买单量	增减	名次	会员简称	持卖单量	增减
1	银河期货	166,228	-27,497	1	永安期货	52,185	909	1	方正中期	51,844	5,231
2	徽商期货	111,550	36,442	2	中信期货	40,388	855	2	永安期货	39,493	708
3	冠通期货	87,214	81,129	3	申银万国	35,083	4,235	3	银河期货	38,592	4,049
4	招商期货	73,250	35,624	4	银河期货	32,474	2,897	4	新湖期货	34,448	-287
5	安粮期货	66,621	3,660	5	国泰君安	20,622	620	5	南华期货	28,890	-176
6	海通期货	65,119	26,150	6	安粮期货	19,956	1,092	6	中信期货	26,086	2,691
7	永安期货	62,181	24,321	7	海通期货	19,824	2,711	7	东证期货	23,790	8,408
8	国投期货	62,066	14,912	8	方正中期	19,716	1,111	8	一德期货	21,068	18,321
9	广发期货	61,292	4,348	9	冠通期货	19,019	-5,436	9	海通期货	20,788	78
10	中信期货	59,784	23,939	10	东证期货	18,728	-1,730	10	安粮期货	18,937	1,087
11	申银万国	53,043	4,414	11	广发期货	16,691	773	11	冠通期货	18,036	-5,606
12	国泰君安	47,105	15,831	12	华泰期货	15,448	1,508	12	华泰期货	15,572	927
13	方正中期	46,426	12,768	13	光大期货	13,766	-3,536	13	国泰君安	13,480	3,209
14	东证期货	45,716	10,396	14	浙商期货	13,114	-261	14	宏源期货	13,014	3,192
15	一德期货	35,864	12,328	15	国投期货	12,331	-1,566	15	北京金鹏	13,008	3,861
16	瑞达期货	35,063	4,585	16	东航期货	11,002	452	16	东航期货	12,010	-1,699
17	华安期货	32,907	16,269	17	长江期货	9,465	-2,903	17	中钢期货	11,156	1,878
18	大地期货	32,154	9,721	18	中粮期货	9,024	1,161	18	国投期货	10,902	-1,604
19	华泰期货	31,797	-226	19	南华期货	8,636	53	19	建信期货	10,272	609
20	美尔雅期货	29,028	14,898	20	鲁证期货	8,563	-2,014	20	国贸期货	9,191	-531
合计		1,204,408	324,012	合计		396,035	931	合计		430,577	44,346
净多单增量								-43,415			

数据来源：大商所、国都期货研究所

分析师简介

李梦杰，国都期货研究所黑色金属分析师，毕业于中国矿业大学（北京），获矿物加工工程硕士学位。主要负责黑色金属的品种研究。持续关注黑色产业链，对煤焦钢产业链各技术、贸易环节均有较深的理解。擅长产业链基本面研究。

国都期货研究所简介

国都期货研究所拥有一支由多名博士、硕士组成的高水平研究团队，成员来自澳洲国立大学、中国人民大学等海内外一流名校，具有丰富的衍生品投资经验，一直坚守“贴近市场、客观分析、独立判断、创造价值”的核心理念，为机构客户、产业客户提供研究分析、交易咨询、产品设计、风险管理等专业服务。本土智慧，全球视野，国都期货研究所始终与投资者在一起，携手共赢。

免责声明

如果您对本报告有任何意见或建议，请致信于国都信箱(yfb@guodu.cc)，欢迎您及时告诉我们您对本刊的任何想法！

本刊所有信息均建立在可靠的资料来源基础上。我们力求能为您提供精确的数据，客观的分析和全面的观点。但我们必须声明，对所有信息可能导致的任何损失概不负责。

本报告并不提供量身定制的投资建议。报告的撰写并未虑及读者的具体财务状况及目标。国都期货研究团队建议投资者应独立评估特定的投资和战略，并鼓励投资者征求专业财务顾问的意见。具体的投资或战略是否恰当取决于投资者自身的状况和目标。

版权声明：(c) 本报告版权为国都期货有限公司所有。本刊所含文字、数据和图表未经国都期货有限公司书面许可，任何人不得以电子、机械、影印、录音或其他任何形式复制、传播或存储于任何检索系统。未经许可，复制本刊任何内容皆属违反版权法行为，可能将受到法律起诉，并承担与之相关的所有损失赔偿和法律费用。涉及版权的所有问题请垂询：010-64000083。