

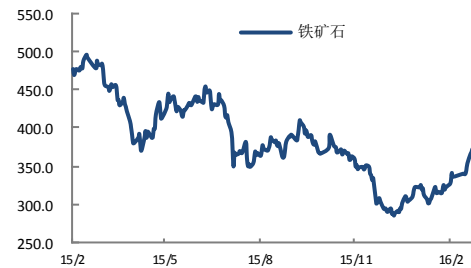
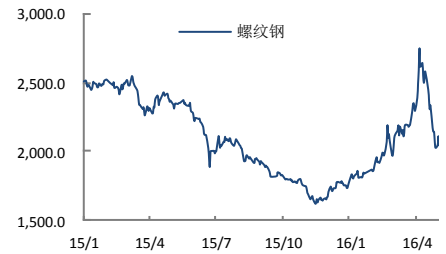
## 矿螺 V 型走势，反弹依旧乏力

关注度：★★★★

报告日期

2016-05-20

### 主力合约



### 研究所

李梦杰

黑色金属分析师

从业资格号: F3012436

010-84183069

limengjie@guodu.cc

### 行情综述

昨日矿螺 V 型走势，铁矿石波动较为剧烈。日盘收盘，螺纹钢下跌 15 元收于 2043 元/吨；铁矿石下跌 8 元收于 367 元/吨。前二十名会员持仓变化方面，矿螺净多单均止跌回升，螺纹钢持仓净多单增加 2.2 万手，连铁持仓净多单增加 8900 手。夜盘黑色金属低位反弹，基本收复日内跌幅，螺纹钢最终收于 2063 元/吨，铁矿石收于 375.5 元/吨。

### 市场要闻

#### 【G7 峰会将讨论全球钢铁产能过剩问题】

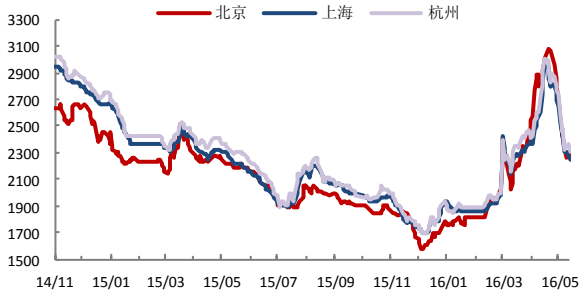
本月 G7 峰会将针对中国钢铁过量生产导致全球钢铁产能过剩问题展开讨论，并就钢铁行业政府补贴等行为对中国施加压力。中国钢铁产量约占全球的一半，今年一季度产量又创历史新高，但中国政府已计划在未来五年内减少 1.5 亿吨过剩产能。此外，日本也威胁将就印度对进口钢铁设置最低价格向 WTO 提出上诉。

### 操作建议

现货方面，铁矿石普氏指数继续回落收于 55 美元/吨，港口现货多数持平，部分港口小幅下跌，青岛车板价下跌 10 元/吨至 405 元/吨。螺纹钢现货价格多数持平，其中济钢、邵钢和晋钢小幅上调 10-30 元；钢坯价格多数持平。基本面方面，钢厂复工加快，库存料进一步增加，市场观望情绪仍未消退，螺纹钢维持偏空观点；随着钢厂铁矿石库存可用天数继续下降，矿价回调较大，在钢厂开工率维持高位的情况下，料后期铁矿石补库需求较大，但铁矿石供应较为充裕，后期以震荡为主不宜过度看空。操作上建议，螺纹钢仍在 20 日均线下方，上方 2100 一带阻力较大，建议观望为主，逢高轻仓做空思路参与；铁矿石夜盘收盘突破颈线位置，后期建议观望为主，如跌破 370 可空单入场。

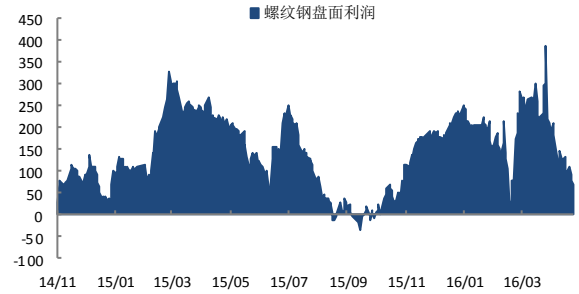
一、螺纹钢相关图表

图 1 螺纹钢现货价格 (HRB400 20mm)



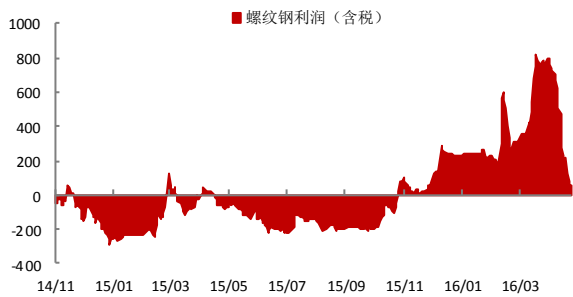
数据来源: wind、国都期货研究所

图 2 螺纹钢盘面利润



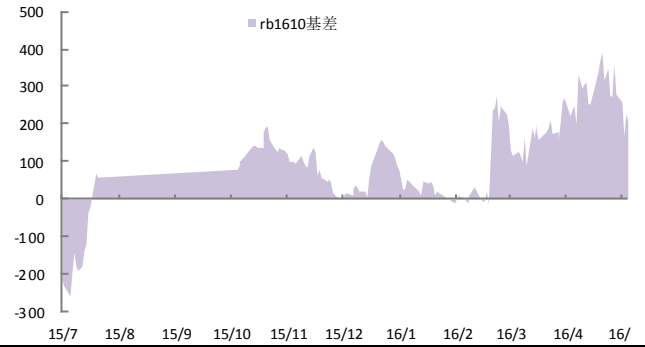
数据来源: 国都期货研究所

图 5 螺纹钢生产利润



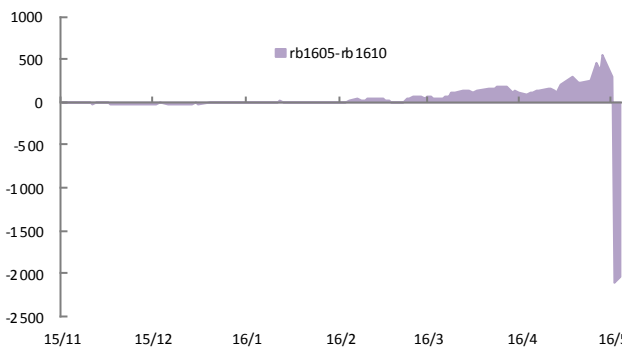
数据来源: 国都期货研究所

图 6 rb1610 与现货基差



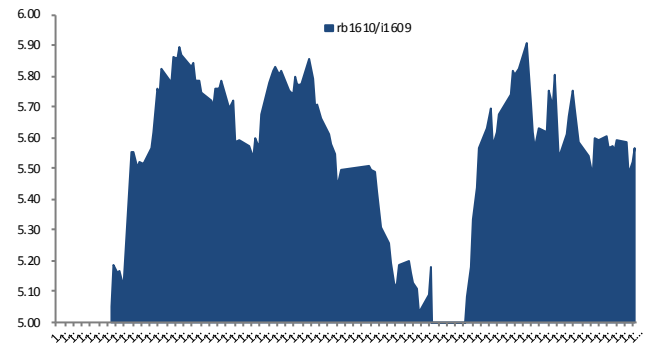
数据来源: 国都期货研究所

图 5rb1605 与 rb1610 基差



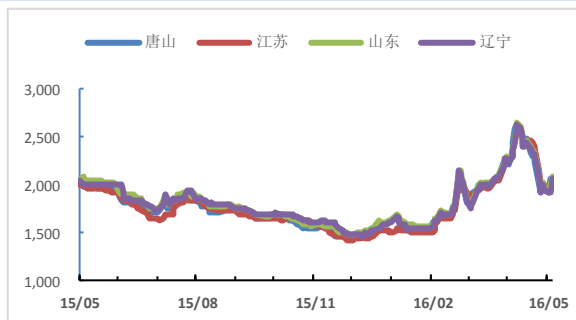
数据来源: 国都期货研究所

图 6 rb1610 与 i1609 比价



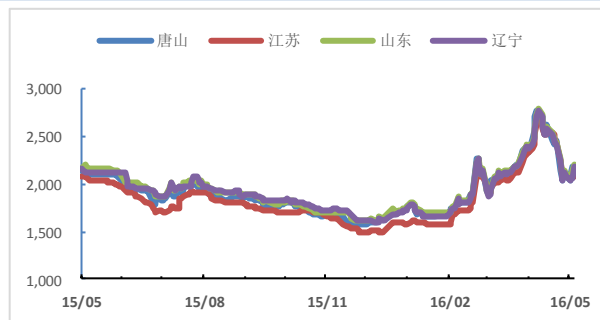
数据来源: 国都期货研究所

图 7 Q235 方坯价格



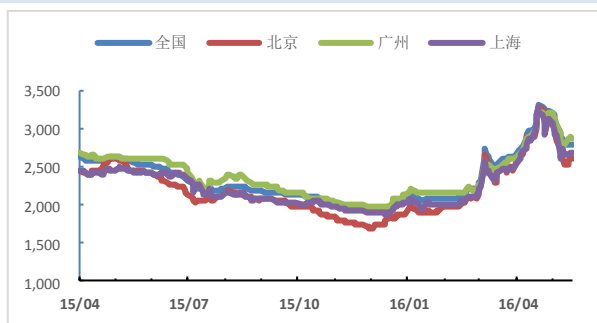
数据来源：国都期货研究所

图 8 20MnSi 方坯价格



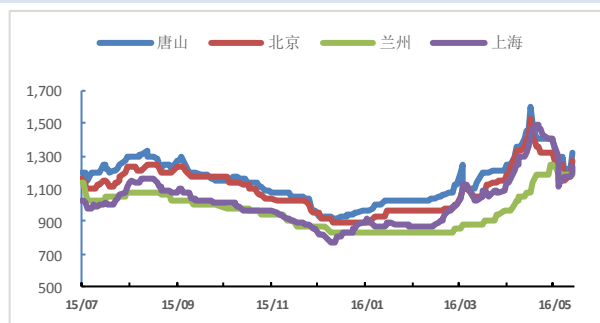
数据来源：国都期货研究所

图 9 热轧卷板现货价格



数据来源：国都期货研究所

图 10 废钢 6-8mm 现货价格



数据来源：国都期货研究所

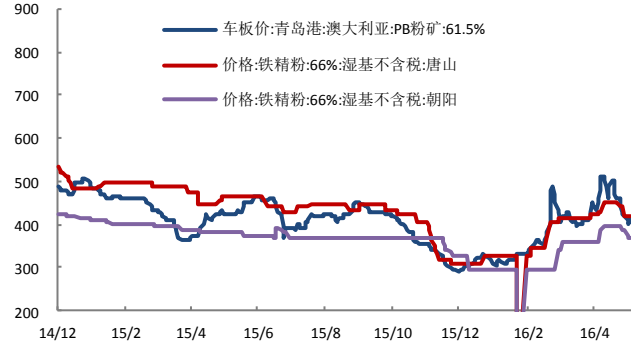
二、铁矿石相关图表

图 1 普氏铁矿石价格指数:62%Fe:CFR 中国北方



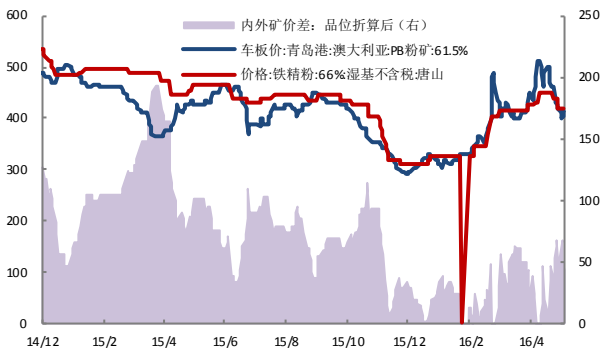
数据来源: wind、国都期货研究所

图 2 铁矿石现货价格



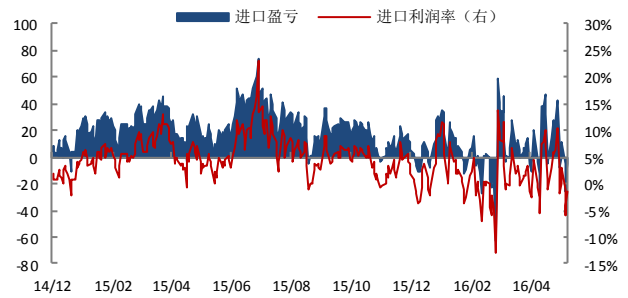
数据来源: wind、国都期货研究所

图 3 中国铁矿石价格指数 (GIOPI)



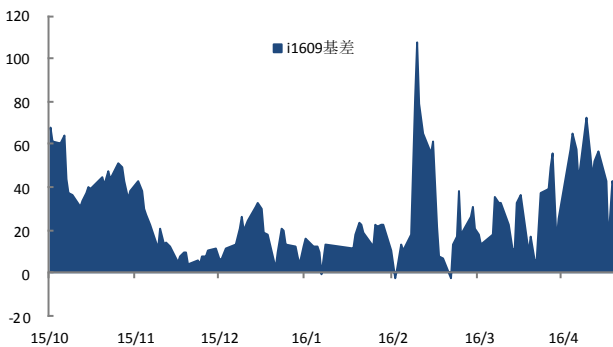
数据来源: wind、国都期货研究所

图 4 进口盈亏



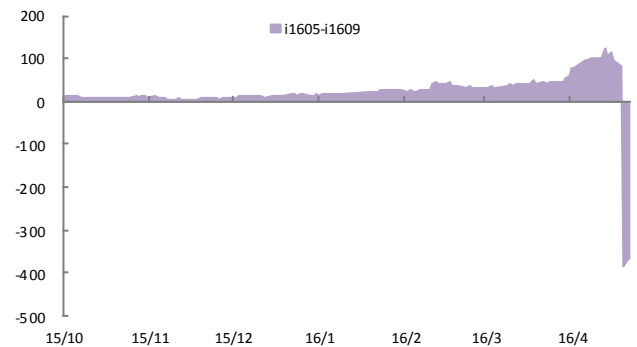
数据来源: 国都期货研究所

图 5 i1609 合约与现货基差



数据来源: 国都期货研究所

图 6 i1605 与 i1609 基差



数据来源: 国都期货研究所

**三、螺纹钢主力合约成交持仓**
**表1 上一交易日沪螺主力合约成交持仓 (rb1610)**

名次	会员简称	成交量	增减	名次	会员简称	持买单量	增减	名次	会员简称	持卖单量	增减
1	同信久恒	546,887	-3,095	1	永安期货	118,822	18,696	1	银河期货	137,245	10,465
2	海通期货	459,892	-52,054	2	申万期货	72,347	34,025	2	方正中期	122,607	8,026
3	申万期货	446,576	6,639	3	海通期货	52,858	5,805	3	华泰期货	82,442	23,859
4	国泰君安	354,947	-67,306	4	南华期货	50,927	-1,643	4	国富期货	76,541	21,511
5	上海中期	353,612	13,728	5	华泰期货	49,891	-273	5	永安期货	75,321	1,890
6	中信期货	248,501	-60,102	6	国泰君安	46,506	-420	6	一德期货	68,190	2,861
7	铜冠金源	234,936	-78,986	7	中信期货	46,197	3,591	7	海通期货	60,669	4,267
8	永安期货	226,008	-80,759	8	方正中期	44,208	-9,661	8	中信期货	54,630	-70
9	方正中期	218,831	-58,913	9	银河期货	39,903	3,734	9	信达期货	36,276	2,039
10	华泰期货	204,026	-36,648	10	国投期货	31,846	342	10	光大期货	36,040	1,396
11	中信建投	188,353	-14,696	11	弘业期货	28,942	8,917	11	金瑞期货	33,821	-581
12	国投期货	176,554	-126,565	12	广发期货	28,597	-812	12	南华期货	31,811	-3,111
13	东证期货	168,247	-59,384	13	英大期货	28,151	1,461	13	国泰君安	31,268	-2,103
14	徽商期货	154,134	-38,337	14	浙商期货	27,028	777	14	东证期货	30,393	-11,758
15	浙商期货	150,712	-26,119	15	招商期货	26,502	831	15	东航期货	27,156	4,310
16	银河期货	146,069	-72,141	16	东证期货	24,653	-77	16	道通期货	26,232	-182
17	广发期货	132,971	-73,689	17	鲁证期货	22,647	-1,934	17	迈科期货	25,001	9,882
18	兴证期货	130,556	11,294	18	中信建投	21,141	-993	18	申万期货	24,944	-35,789
19	恒泰期货	129,285	-11,071	19	中国国际	19,689	-1,075	19	宝城期货	23,676	3,344
20	南华期货	126,862	-50,963	20	广州期货	19,161	-458	20	东海期货	17,717	-1,361
<b>合计</b>		<b>4,797,959</b>	<b>-879,167</b>	<b>合计</b>		<b>800,016</b>	<b>60,833</b>	<b>合计</b>		<b>1,021,980</b>	<b>38,895</b>
							<b>净多单增量</b>	<b>21,938</b>			

数据来源：上期所、国都期货研究所

## 四、铁矿石主力合约成交持仓

表2 上一交易日连铁主力合约成交持仓 (i1609)

名次	会员简称	成交量	增减	名次	会员简称	持买单量	增减	名次	会员简称	持卖单量	增减
1	徽商期货	93,791	-395	1	永安期货	57,130	7,222	1	方正中期	45,146	764
2	银河期货	91,571	-79,977	2	中信期货	51,468	6,197	2	新潮期货	36,057	3,603
3	广发期货	81,449	-35,797	3	国泰君安	19,056	1,225	3	永安期货	29,857	2,563
4	永安期货	70,177	-20,577	4	银河期货	18,990	441	4	南华期货	28,257	350
5	国投期货	62,765	-19,698	5	东证期货	17,428	248	5	银河期货	25,540	-886
6	申银万国	59,627	-32,476	6	海通期货	16,812	3,527	6	海通期货	22,281	2,291
7	安粮期货	58,556	-537	7	安粮期货	16,227	364	7	中信期货	22,149	-778
8	海通期货	56,628	-25,467	8	方正中期	16,139	340	8	东证期货	16,317	2,813
9	中信期货	54,073	-35,860	9	广发期货	14,221	-768	9	安粮期货	15,719	402
10	东证期货	40,945	-9,814	10	国投期货	14,025	-9,150	10	华泰期货	12,659	8,588
11	上海东亚	39,099	-390	11	光大期货	13,714	993	11	国投期货	12,093	-18,681
12	华泰期货	36,399	-1,829	12	冠通期货	11,230	9,947	12	国贸期货	11,786	-776
13	招商期货	36,230	-15,457	13	华泰期货	11,060	627	13	东航期货	11,644	2,980
14	瑞达期货	35,275	-9,842	14	信达期货	10,231	1,164	14	建信期货	11,046	48
15	中国国际	34,932	-28,702	15	长江期货	9,704	233	15	国泰君安	9,600	165
16	国泰君安	32,472	-12,656	16	大地期货	8,876	3,050	16	兴证期货	9,045	-409
17	方正中期	32,152	-9,572	17	东航期货	8,842	360	17	中钢期货	8,964	-68
18	中辉期货	31,488	1,642	18	浙商期货	7,964	1,567	18	冠通期货	8,867	8,180
19	一德期货	27,428	-34,505	19	一德期货	7,739	-6,694	19	光大期货	8,295	29
20	冠通期货	27,031	16,102	20	南华期货	7,701	540	20	国富期货	7,816	1,308
<b>合计</b>		<b>1,002,088</b>	<b>-355,807</b>	<b>合计</b>		<b>338,557</b>	<b>21,433</b>	<b>合计</b>		<b>353,138</b>	<b>12,486</b>
<b>净多单增量</b>								<b>8,947</b>			

数据来源：大商所、国都期货研究所

### 分析师简介

李梦杰，国都期货研究所黑色金属分析师，毕业于中国矿业大学（北京），获矿物加工工程硕士学位。主要负责黑色金属的品种研究。持续关注黑色产业链，对煤焦钢产业链各技术、贸易环节均有较深的理解。擅长产业链基本面研究。

### 国都期货研究所简介

国都期货研究所拥有一支由多名博士、硕士组成的高水平研究团队，成员来自澳洲国立大学、中国人民大学等海内外一流名校，具有丰富的衍生品投资经验，一直坚守“贴近市场、客观分析、独立判断、创造价值”的核心理念，为机构客户、产业客户提供研究分析、交易咨询、产品设计、风险管理等专业服务。本土智慧，全球视野，国都期货研究所始终与投资者在一起，携手共赢。

### 免责声明

如果您对本报告有任何意见或建议，请致信于国都信箱(yfb@guodu.cc)，欢迎您及时告诉我们您对本刊的任何想法！

本刊所有信息均建立在可靠的资料来源基础上。我们力求能为您提供精确的数据，客观的分析和全面的观点。但我们必须声明，对所有信息可能导致的任何损失概不负责。

本报告并不提供量身定制的投资建议。报告的撰写并未虑及读者的具体财务状况及目标。国都期货研究团队建议投资者应独立评估特定的投资和战略，并鼓励投资者征求专业财务顾问的意见。具体的投资或战略是否恰当取决于投资者自身的状况和目标。

版权声明：(c) 本报告版权为国都期货有限公司所有。本刊所含文字、数据和图表未经国都期货有限公司书面许可，任何人不得以电子、机械、影印、录音或其他任何形式复制、传播或存储于任何检索系统。未经许可，复制本刊任何内容皆属违反版权法行为，可能将受到法律起诉，并承担与之相关的所有损失赔偿和法律费用。涉及版权的所有问题请垂询：010-64000083。