

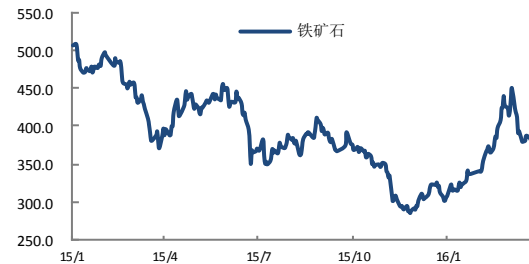
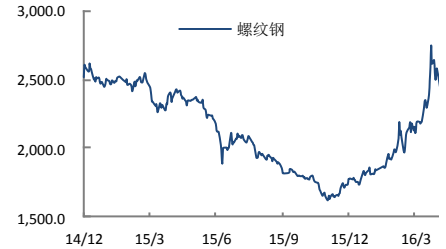
## 矿螺开盘下泄，回调再次来临

关注度：★★★★

报告日期

2016-05-04

### 主力合约



### 研究所

李梦杰

黑色金属分析师

从业资格号: F3012436

010-84183069

limengjie@guodu.cc

### 行情综述

收假后第一个交易日，矿螺狂泻走低。螺纹钢下跌 129 元/吨至 2451 元/吨；铁矿石下跌 19.5 元/吨收于 442.5 元/吨。前二十名会员持仓变化方面，沪螺多净多单减少 4.8 万手；连铁持仓净多单减少 3.7 万手。夜盘矿螺继续下跌，螺纹钢收于 2436 元/吨，铁矿石收于 438 元/吨。

### 市场要闻

【环保部：河北钢铁等公司违规新建或续建钢铁产能】

2015 年 12 月 31 日至 2016 年 2 月 4 日，中央环境保护督察组对河北省开展了环境保护督察，并形成督察反馈意见。河北省高度重视环境保护督察试点工作，目前 31 批 2856 件环境问题举报已办结，关停取缔非法企业 200 家，拘留 123 人，行政约谈 65 人，通报批评 60 人，责任追究 366 人。

【中国铁矿石市场趋向健康】

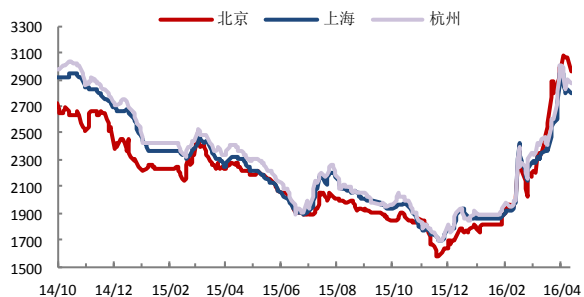
巴西矿业巨头、世界最大铁矿石生产商淡水河谷公司 (ValeSA, VALE) 认为，受政府刺激措施的提振，今年中国对铁矿石的需求升温，可能有助于消化新一轮供给。淡水河谷首席执行官费慕礼 (MuriloFerreira) 周四称，他 3 月份刚刚到访中国，当地铁矿石市场与一年半之前相比更为健康。

### 操作建议

铁矿石期现走势分化，铁矿石普氏指数回升至 65.85 美元/吨，港口现货多数上涨，青岛港车板价上行至 500 元/吨；螺纹钢现货小幅下跌，北京地区钢价下跌较大。基本面方面，由于假期期间唐山钢坯价格下调引发市场沽空情绪，随着唐山地区限产的铺开，后市料持稳偏弱；铁矿石受美联储下调利率影响，后期价格将承压。操作上建议，螺纹钢可短空为主；铁矿石建议观望，可关注下方 430 支撑位，若有效跌破可短空思路参与。

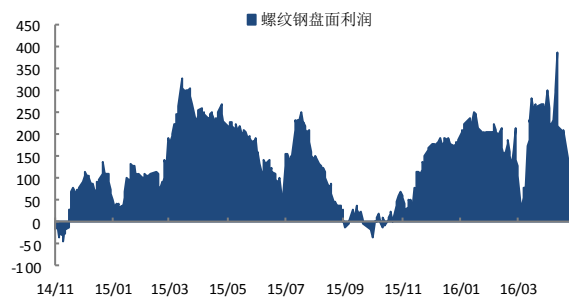
一、螺纹钢相关图表

图 1 螺纹钢现货价格 (HRB400 20mm)



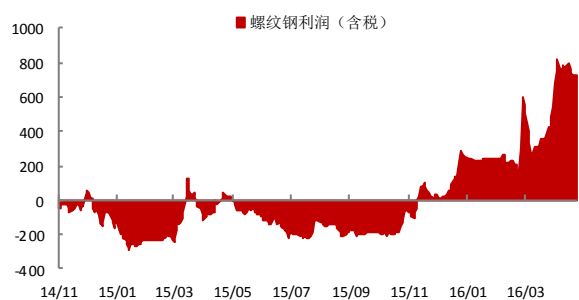
数据来源: wind、国都期货研究所

图 2 螺纹钢盘面利润



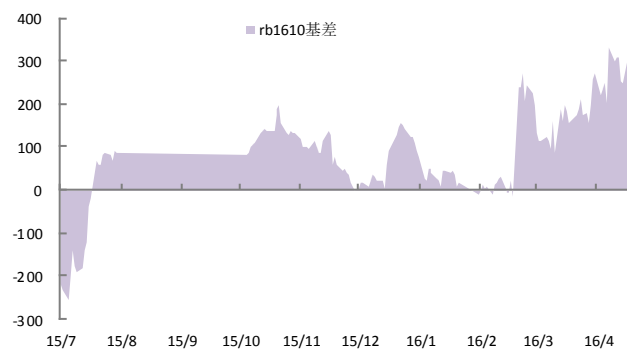
数据来源: 国都期货研究所

图 5 螺纹钢生产利润



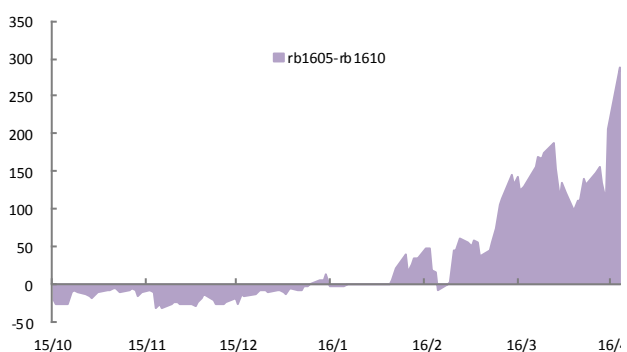
数据来源: 国都期货研究所

图 6 rb1610 与现货基差



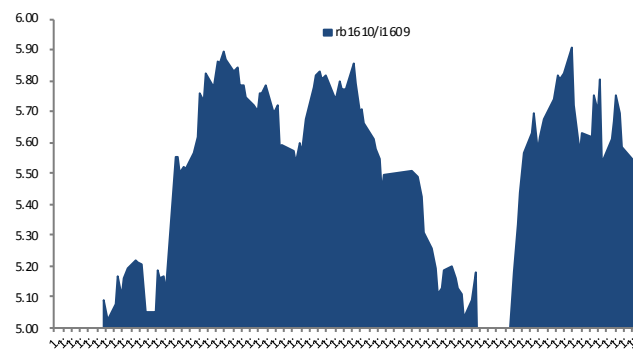
数据来源: 国都期货研究所

图 5rb1605 与 rb1610 基差



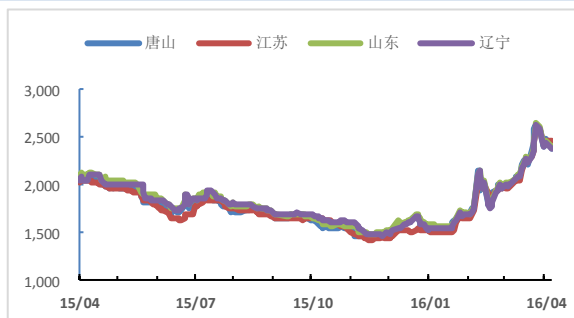
数据来源: 国都期货研究所

图 6 rb1610 与 i1609 比价



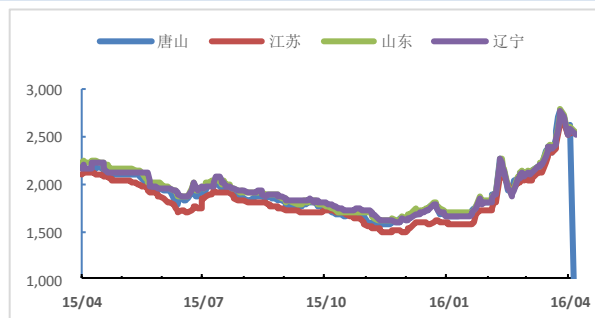
数据来源: 国都期货研究所

图 7 Q235 方坯价格



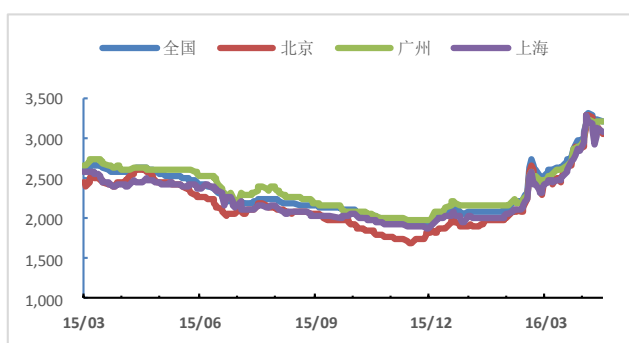
数据来源：国都期货研究所

图 8 20MnSi 方坯价格



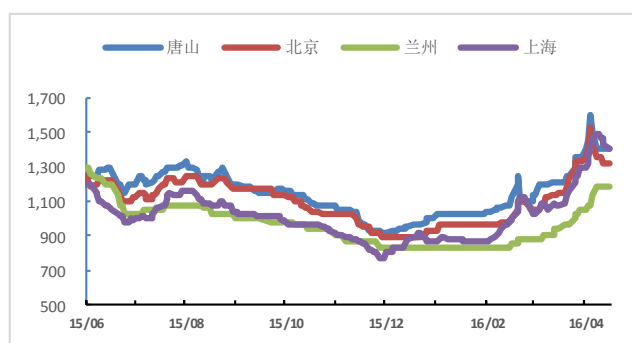
数据来源：国都期货研究所

图 9 热轧卷板现货价格



数据来源：国都期货研究所

图 10 废钢 6-8mm 现货价格



数据来源：国都期货研究所

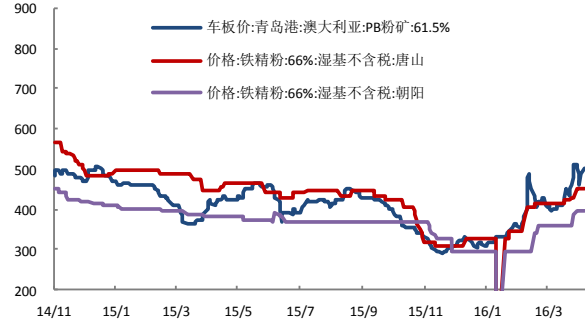
二、铁矿石相关图表

图 1 普氏铁矿石价格指数:62%Fe:CFR 中国北方



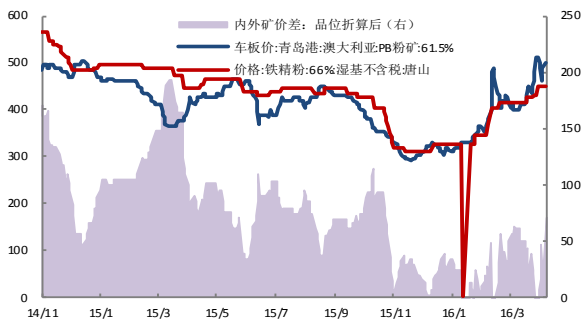
数据来源: wind、国都期货研究所

图 2 铁矿石现货价格



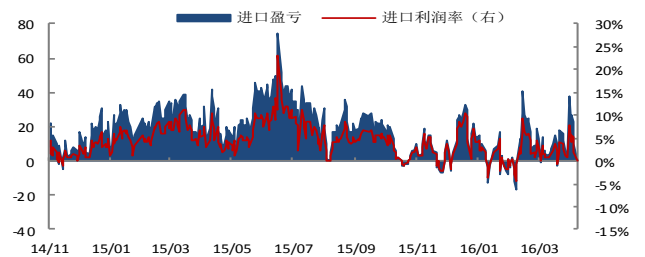
数据来源: wind、国都期货研究所

图 3 中国铁矿石价格指数 (GIOPI)



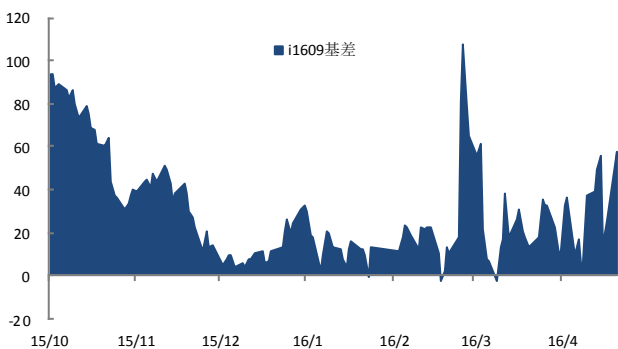
数据来源: wind、国都期货研究所

图 4 进口盈亏



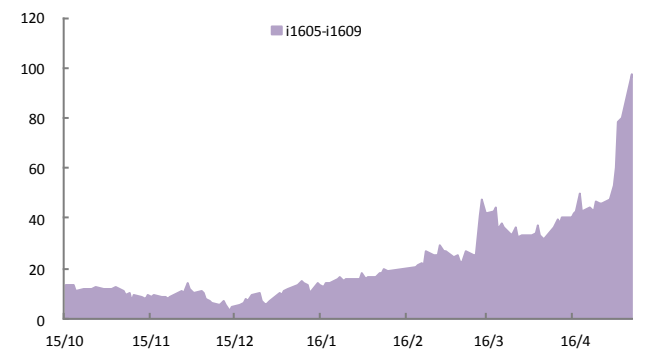
数据来源: 国都期货研究所

图 5 i1609 合约与现货基差



数据来源: 国都期货研究所

图 6 i1605 与 i1609 基差



数据来源: 国都期货研究所

**三、螺纹钢主力合约成交持仓**
**表1 上一交易日沪螺主力合约成交持仓 (rb1610)**

名次	会员简称	成交量	增减	名次	会员简称	持买单量	增减	名次	会员简称	持卖单量	增减
1	同信久恒	354,963	-177,501	1	南华期货	96,598	16,768	1	国富期货	83,004	16,997
2	中信期货	241,466	-111,498	2	方正中期	91,865	-2,498	2	混沌天成	78,045	-4,155
3	国泰君安	222,339	-235,054	3	永安期货	79,639	-48,543	3	永安期货	70,900	2,329
4	铜冠金源	196,184	-184,522	4	海通期货	68,317	-3,704	4	中信期货	59,313	-10,873
5	申万期货	191,714	-175,534	5	新湖期货	61,546	-2,262	5	海通期货	57,132	15,935
6	海通期货	178,899	-123,278	6	中信期货	59,993	11,455	6	东证期货	53,911	-10,422
7	国投期货	174,524	-119,481	7	银河期货	59,160	9,270	7	一德期货	44,892	12,305
8	永安期货	172,978	-130,311	8	华泰期货	49,260	3,241	8	迈科期货	39,821	2,498
9	上海中期	167,463	-14,884	9	宝城期货	38,871	19,017	9	银河期货	37,125	-9,420
10	银河期货	165,256	-79,413	10	国泰君安	30,885	2,260	10	华泰期货	36,147	-511
11	华泰期货	161,132	-157,986	11	浙商期货	30,848	107	11	光大期货	34,166	3,378
12	南华期货	143,586	-81,987	12	格林大华	28,829	2,101	12	国泰君安	33,851	-1,711
13	方正中期	133,783	-122,903	13	申万期货	28,234	988	13	瑞达期货	32,376	3,792
14	广发期货	113,704	-86,343	14	东证期货	25,756	1,889	14	方正中期	32,162	1,697
15	光大期货	111,104	-85,833	15	广发期货	21,123	-2,183	15	申万期货	28,487	6,778
16	格林大华	103,342	-78,027	16	光大期货	21,109	2,012	16	格林大华	25,488	18,501
17	中信建投	101,944	-35,613	17	国投期货	20,784	-519	17	新湖期货	24,829	782
18	徽商期货	101,604	-118,318	18	中信建投	19,509	4,986	18	中钢期货	24,413	81
19	东证期货	99,747	-85,404	19	鲁证期货	14,664	-7,501	19	浙商期货	20,609	2,823
20	恒泰期货	94,573	-107,888	20	一德期货	14,363	-3,204	20	江西瑞奇	19,797	1,598
<b>合计</b>		<b>3,230,305</b>	<b>-2,311,778</b>	<b>合计</b>		<b>861,353</b>	<b>3,680</b>	<b>合计</b>		<b>836,468</b>	<b>52,402</b>
							<b>净多单增量</b>	<b>-48,722</b>			

数据来源：上期所、国都期货研究所

## 四、铁矿石主力合约成交持仓

表2 上一交易日连铁主力合约成交持仓 (i1609)

名次	会员简称	成交量	增减	名次	会员简称	持买单量	增减	名次	会员简称	持卖单量	增减
1	银河期货	87,039	1,590	1	永安期货	38,043	-12,735	1	中信期货	38,815	-18
2	永安期货	64,303	-5,792	2	中信期货	19,496	-1,334	2	国贸期货	20,562	168
3	徽商期货	64,176	-1,844	3	海通期货	17,040	3,095	3	银河期货	18,108	5,038
4	中信期货	60,476	-5,301	4	华信万达	15,233	13,097	4	永安期货	13,080	-700
5	申银万国	60,326	13,949	5	英大期货	14,875	-3,550	5	华泰期货	11,961	6,118
6	国投期货	48,532	-4,438	6	浙商期货	14,629	1,185	6	中钢期货	11,067	579
7	国泰君安	47,635	-13,596	7	一德期货	14,554	-18,976	7	国泰君安	10,902	2,351
8	广发期货	46,443	-16,841	8	国泰君安	14,166	2,788	8	建信期货	10,016	656
9	一德期货	44,538	-14,211	9	国贸期货	13,045	1,243	9	海通期货	9,722	5,078
10	海通期货	43,173	-11,848	10	华泰期货	13,037	1,672	10	申银万国	9,696	1,080
11	华泰期货	40,548	5,357	11	东证期货	11,666	-1,231	11	光大期货	9,600	-644
12	瑞达期货	34,078	12,892	12	银河期货	10,937	-6,207	12	中粮期货	9,452	172
13	方正中期	33,380	-6,442	13	申银万国	10,634	3,302	13	东证期货	9,242	2,997
14	南华期货	32,927	11,410	14	方正中期	9,301	-585	14	国投期货	9,125	-3,767
15	招商期货	32,428	-6,408	15	北京首创	8,936	-145	15	北京金鹏	8,139	4,361
16	光大期货	31,702	-30,765	16	南华期货	8,111	3,140	16	兴证期货	7,749	251
17	英大期货	30,662	24,081	17	混沌天成	7,682	1,265	17	浙商期货	7,064	1,586
18	大地期货	29,253	-8,445	18	东航期货	6,675	2,995	18	混沌天成	6,269	-4,373
19	东证期货	25,798	-3,615	19	徽商期货	6,068	-1,635	19	国富期货	5,122	2,014
20	华信万达	24,584	-201	20	五矿经易	5,586	-3,138	20	方正中期	5,032	-873
<b>合计</b>		<b>882,001</b>	<b>-60,468</b>	<b>合计</b>		<b>259,714</b>	<b>-15,754</b>	<b>合计</b>		<b>230,723</b>	<b>22,074</b>
							<b>净多单增量</b>	<b>-37,828</b>			

数据来源：大商所、国都期货研究所

### 分析师简介

李梦杰，国都期货研究所黑色金属分析师，毕业于中国矿业大学（北京），获矿物加工工程硕士学位。主要负责黑色金属的品种研究。持续关注黑色产业链，对煤焦钢产业链各技术、贸易环节均有较深的理解。擅长产业链基本面研究。

### 国都期货研究所简介

国都期货研究所拥有一支由多名博士、硕士组成的高水平研究团队，成员来自澳洲国立大学、中国人民大学等海内外一流名校，具有丰富的衍生品投资经验，一直坚守“贴近市场、客观分析、独立判断、创造价值”的核心理念，为机构客户、产业客户提供研究分析、交易咨询、产品设计、风险管理等专业服务。本土智慧，全球视野，国都期货研究所始终与投资者在一起，携手共赢。

### 免责声明

如果您对本报告有任何意见或建议，请致信于国都信箱(yfb@guodu.cc)，欢迎您及时告诉我们您对本刊的任何想法！

本刊所有信息均建立在可靠的资料来源基础上。我们力求能为您提供精确的数据，客观的分析和全面的观点。但我们必须声明，对所有信息可能导致的任何损失概不负责。

本报告并不提供量身定制的投资建议。报告的撰写并未虑及读者的具体财务状况及目标。国都期货研究团队建议投资者应独立评估特定的投资和战略，并鼓励投资者征求专业财务顾问的意见。具体的投资或战略是否恰当取决于投资者自身的状况和目标。

版权声明：(c) 本报告版权为国都期货有限公司所有。本刊所含文字、数据和图表未经国都期货有限公司书面许可，任何人不得以电子、机械、影印、录音或其他任何形式复制、传播或存储于任何检索系统。未经许可，复制本刊任何内容皆属违反版权法行为，可能将受到法律起诉，并承担与之相关的所有损失赔偿和法律费用。涉及版权的所有问题请垂询：010-64000083。