

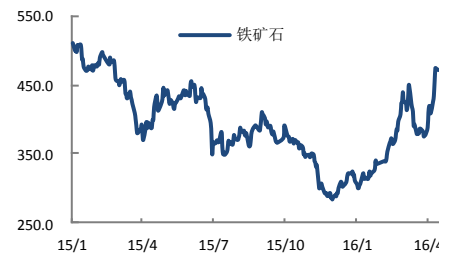
矿螺继续回调，铁矿石波动剧烈

关注度：★★★★

报告日期

2016-04-26

主力合约



研究所

李梦杰

黑色金属分析师

从业资格号：F3012436

010-84183069

limengjie@guodu.cc

行情综述

昨日，黑色系普遍震荡整理，动能疲软。螺纹钢较夜盘小幅上涨收于2643元/吨；铁矿石小幅下挫至471元/吨。前二十名会员持仓变化方面，沪螺多净单减少3.2万手，空头反攻增仓5.2万手；连铁持仓净多单减少2.8万手，空头增仓较大。夜盘开盘，矿螺继续下跌，最终铁矿石收于463.5元/吨，螺纹钢回落至2630元/吨。

市场要闻

【河北“十二五”期间全省有冶炼能力钢企减至110家】

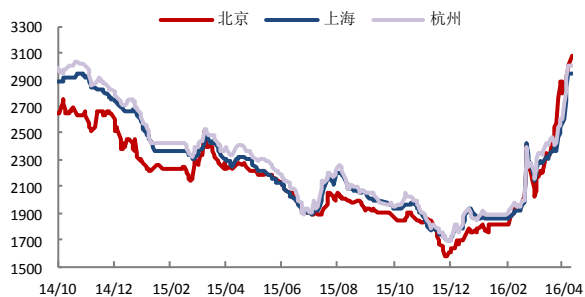
日前从河北省发改委获悉，近年来，河北省坚持增减结合、进退并举，全省产业结构调整及化解过剩产能工作取得阶段性成果。“十二五”期间，全省关停拆除高炉87座、转炉及电炉94座，累计压减炼铁产能3391万吨、炼钢产能4106万吨，有冶炼能力的企业由148家减至110家。

操作建议

现货方面，铁矿石普氏指数回落至65.85美元/吨，港口现货持稳，青岛港车板价维持在510元/吨；螺纹钢现货保持平稳，除上海地区外均超过3000元大关。基本面方面，螺纹钢社会库存继续下降对现货和期货形成支撑，短期回调幅度不大；铁矿石港口库存则继续上行，前期超涨回调风险较大。操作上建议，螺纹钢落入区间调整，可择机双向建仓，关注上方阻力2775，下方支撑2592；铁矿石建议观望为主，短期关注470阻力短空。

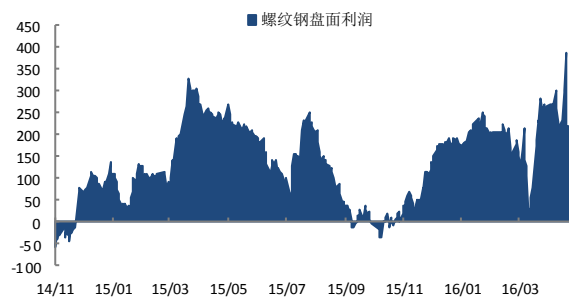
一、螺纹钢相关图表

图 1 螺纹钢现货价格 (HRB400 20mm)



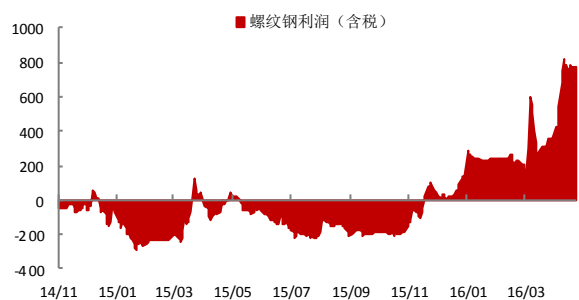
数据来源: wind、国都期货研究所

图 2 螺纹钢盘面利润



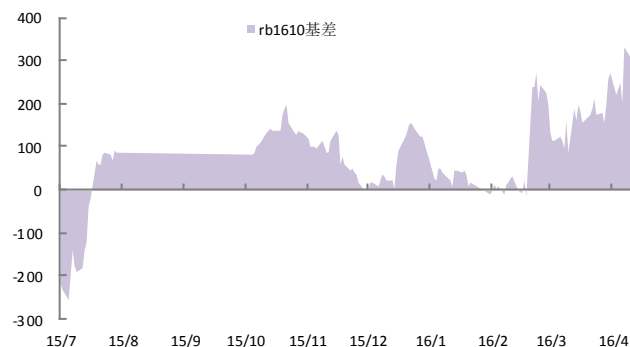
数据来源: 国都期货研究所

图 5 螺纹钢生产利润



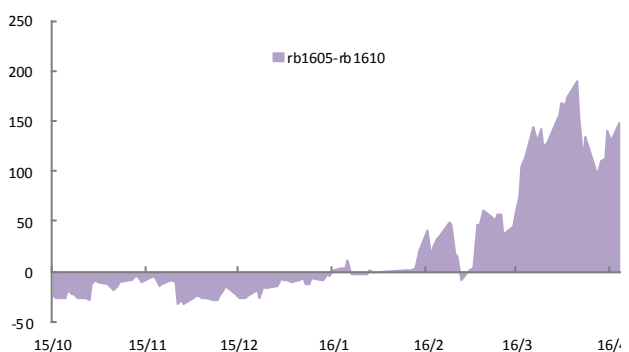
数据来源: 国都期货研究所

图 6 rb1610 与现货基差



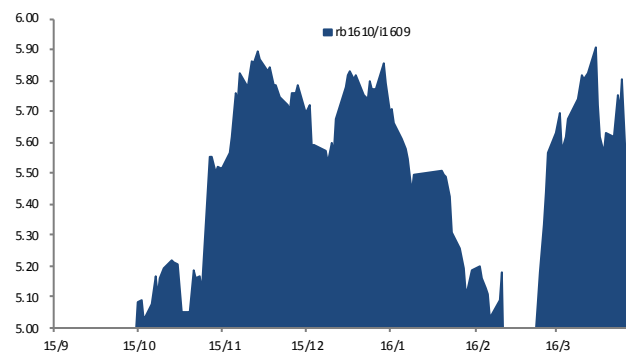
数据来源: 国都期货研究所

图 5rb1605 与 rb1610 基差



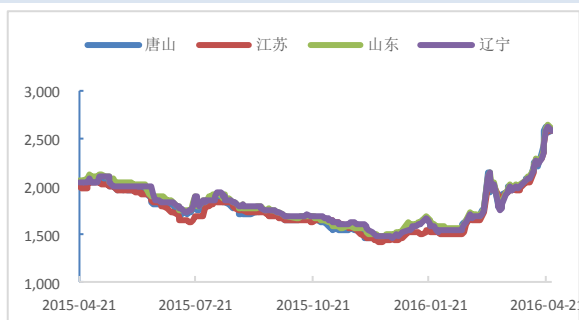
数据来源: 国都期货研究所

图 6 rb1610 与 i1609 比价



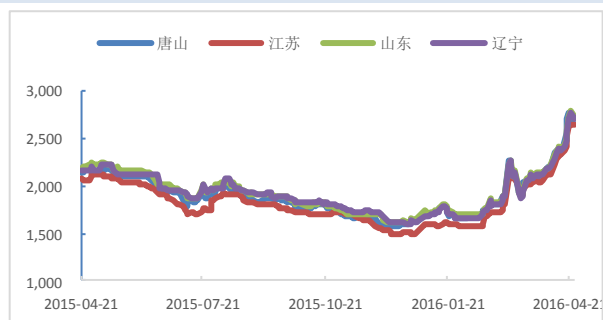
数据来源: 国都期货研究所

图 7 Q235 方坯价格



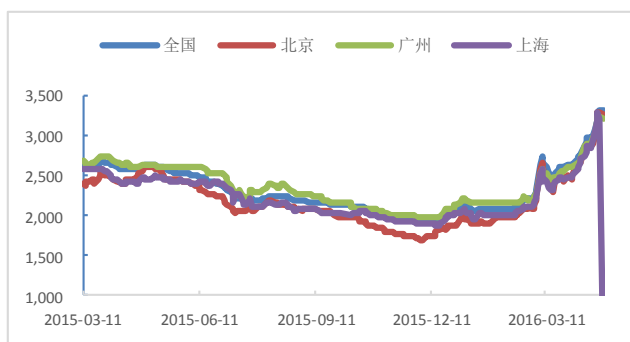
数据来源：国都期货研究所

图 8 20MnSi 方坯价格



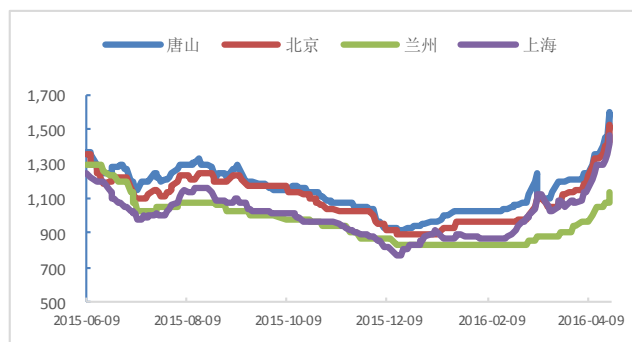
数据来源：国都期货研究所

图 9 热轧卷板现货价格



数据来源：国都期货研究所

图 10 废钢 6-8mm 现货价格



数据来源：国都期货研究所

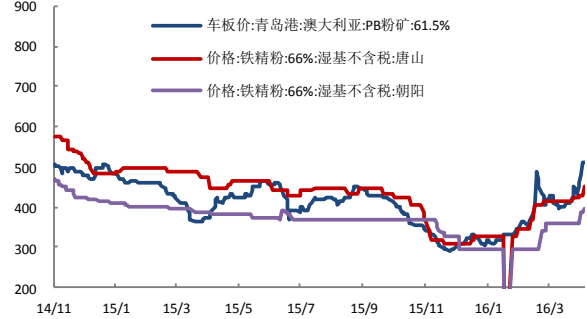
二、铁矿石相关图表

图 1 普氏铁矿石价格指数:62%Fe:CFR 中国北方



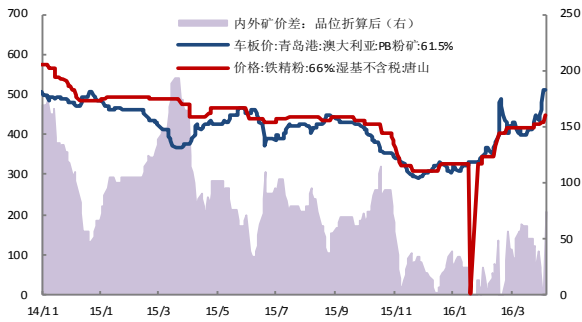
数据来源: wind、国都期货研究所

图 2 铁矿石现货价格



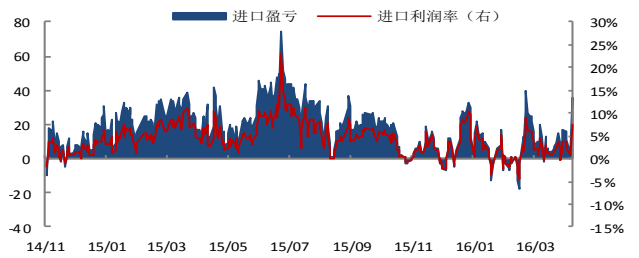
数据来源: wind、国都期货研究所

图 3 中国铁矿石价格指数 (GIOPI)



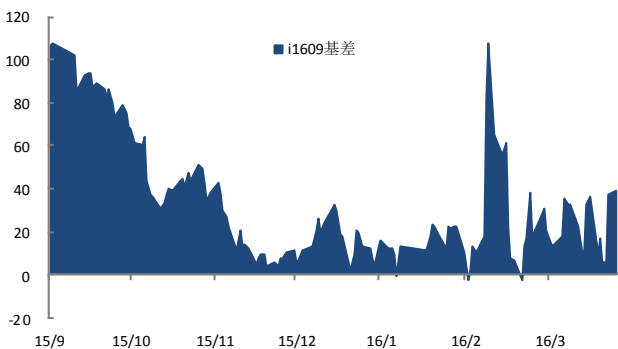
数据来源: wind、国都期货研究所

图 4 进口盈亏



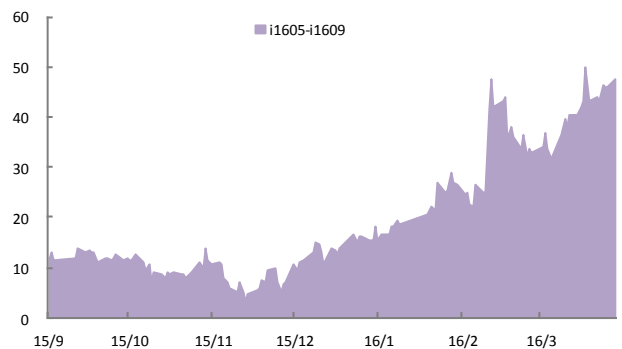
数据来源: 国都期货研究所

图 5 i1609 合约与现货基差



数据来源: 国都期货研究所

图 6 i1605 与 i1609 基差



数据来源: 国都期货研究所

三、螺纹钢主力合约成交持仓
表1 上一交易日沪螺主力合约成交持仓 (rb1610)

名次	会员简称	成交量	增减	名次	会员简称	持买单量	增减	名次	会员简称	持卖单量	增减
1	海通期货	1,094,086	-576,614	1	永安期货	115,661	4,069	1	永安期货	104,592	21,595
2	国泰君安	702,330	-134,567	2	方正中期	103,663	9,979	2	混沌天成	83,973	1,739
3	上海中期	637,951	23,808	3	国泰君安	72,968	17,243	3	银河期货	72,958	21,516
4	中信期货	626,673	-113,288	4	南华期货	64,087	822	4	中信期货	53,467	-5,288
5	铜冠金源	588,251	30,625	5	新湖期货	63,687	2,465	5	国富期货	52,450	5,419
6	华泰期货	545,506	-191,714	6	海通期货	60,835	-43,500	6	光大期货	51,728	-6,487
7	申万期货	543,604	-125,558	7	浙商期货	55,513	1,750	7	东证期货	44,804	5,321
8	中融汇信	537,599	7,223	8	中信期货	51,191	17,529	8	国泰君安	44,110	-443
9	同信久恒	521,448	-282,118	9	华泰期货	47,747	14,689	9	海通期货	43,839	-896
10	恒泰期货	507,992	-74,437	10	东证期货	38,856	4,260	10	华泰期货	41,541	-10,983
11	国投期货	504,762	49,208	11	申万期货	28,534	4,248	11	方正中期	37,188	-1,984
12	方正中期	488,967	32,614	12	国投期货	25,140	13,622	12	一德期货	31,182	-4,808
13	徽商期货	451,695	13,112	13	宏源期货	24,844	-9,724	13	新湖期货	29,555	7,211
14	永安期货	444,888	-13,376	14	华信万达	22,378	12,151	14	瑞达期货	28,885	295
15	银河期货	389,173	-72,348	15	中国国际	22,187	1,692	15	招商期货	27,153	6,032
16	东证期货	383,959	-184,050	16	银河期货	21,078	-15,873	16	申万期货	26,094	-5,862
17	广发期货	342,890	-39,262	17	光大期货	20,145	6,648	17	南华期货	25,804	8,230
18	南华期货	302,532	-17,658	18	五矿经易	19,408	-5,603	18	山金期货	17,859	2,566
19	中信建投	298,150	-3,271	19	宝城期货	18,726	-224	19	江西瑞奇	17,574	4,302
20	华信万达	297,427	11,635	20	一德期货	17,683	-16,254	20	迈科期货	17,457	5,164
合计		10,209,883	-1,660,036	合计		894,331	19,989	合计		852,213	52,639
							净多单增量	-32,650			

数据来源：上期所、国都期货研究所

四、铁矿石主力合约成交持仓

表2 上一交易日连铁主力合约成交持仓 (i1609)

名次	会员简称	成交量	增减	名次	会员简称	持买单量	增减	名次	会员简称	持卖单量	增减
1	广发期货	490,167	199,967	1	方正中期	62,650	2,059	1	中信期货	46,763	683
2	银河期货	450,259	-248,500	2	永安期货	61,739	-6,705	2	国贸期货	26,483	-40
3	中信期货	218,850	-9,592	3	中信期货	27,755	5,739	3	申银万国	25,315	-2,815
4	申银万国	166,167	-19,212	4	五矿经易	23,884	-3,707	4	华信万达	25,000	23,211
5	徽商期货	155,101	-37,125	5	北京金鹏	22,879	17,255	5	银河期货	21,948	-3,532
6	国泰君安	154,286	-7,235	6	南华期货	20,462	-73	6	国泰君安	18,747	4,721
7	海通期货	146,530	-29,245	7	英大期货	19,888	5,498	7	国投期货	18,504	4,759
8	兴证期货	133,600	25,301	8	浙商期货	14,677	1,286	8	混沌天成	17,889	1,673
9	方正中期	122,601	-452	9	华泰期货	14,338	-1,140	9	华泰期货	14,584	-1,353
10	永安期货	115,671	-43,798	10	东证期货	14,332	-444	10	中粮期货	13,964	1,350
11	招商期货	115,272	-12,775	11	申银万国	12,370	670	11	光大期货	13,901	2,970
12	华泰期货	98,499	-37,744	12	国贸期货	12,317	-91	12	中钢期货	13,490	-420
13	东航期货	97,840	17,742	13	东航期货	11,384	-58	13	海通期货	12,688	3,782
14	中国国际	91,377	46,249	14	国投期货	10,091	471	14	永安期货	11,935	-1,400
15	安粮期货	89,771	-47,024	15	徽商期货	9,748	5,330	15	美尔雅期货	11,172	9,497
16	国投期货	86,724	-646,067	16	北京首创	9,070	731	16	浙商期货	10,786	491
17	大地期货	81,486	-6,655	17	海通期货	8,802	-782	17	一德期货	10,464	2,199
18	北京金鹏	78,848	17,872	18	光大期货	8,749	1,535	18	方正中期	9,432	-3,166
19	华安期货	74,886	-139,294	19	国泰君安	8,575	-12,415	19	招商期货	8,868	1,426
20	南华期货	68,823	-6,503	20	银河期货	8,401	203	20	兴证期货	8,582	229
合计		3,036,758	-984,090	合计		382,111	15,362	合计		340,515	44,265
						净多单增量		-28,903			

数据来源：大商所、国都期货研究所

分析师简介

李梦杰，国都期货研究所黑色金属分析师，毕业于中国矿业大学（北京），获矿物加工工程硕士学位。主要负责黑色金属的品种研究。持续关注黑色产业链，对煤焦钢产业链各技术、贸易环节均有较深的理解。擅长产业链基本面研究。

国都期货研究所简介

国都期货研究所拥有一支由多名博士、硕士组成的高水平研究团队，成员来自澳洲国立大学、中国人民大学等海内外一流名校，具有丰富的衍生品投资经验，一直坚守“贴近市场、客观分析、独立判断、创造价值”的核心理念，为机构客户、产业客户提供研究分析、交易咨询、产品设计、风险管理等专业服务。本土智慧，全球视野，国都期货研究所始终与投资者在一起，携手共赢。

免责声明

如果您对本报告有任何意见或建议，请致信于国都信箱(yfb@guodu.cc)，欢迎您及时告诉我们您对本刊的任何想法！

本刊所有信息均建立在可靠的资料来源基础上。我们力求能为您提供精确的数据，客观的分析和全面的观点。但我们必须声明，对所有信息可能导致的任何损失概不负责。

本报告并不提供量身定制的投资建议。报告的撰写并未虑及读者的具体财务状况及目标。国都期货研究团队建议投资者应独立评估特定的投资和战略，并鼓励投资者征求专业财务顾问的意见。具体的投资或战略是否恰当取决于投资者自身的状况和目标。

版权声明：(c) 本报告版权为国都期货有限公司所有。本刊所含文字、数据和图表未经国都期货有限公司书面许可，任何人不得以电子、机械、影印、录音或其他任何形式复制、传播或存储于任何检索系统。未经许可，复制本刊任何内容皆属违反版权法行为，可能将受到法律起诉，并承担与之相关的所有损失赔偿和法律费用。涉及版权的所有问题请垂询：010-64000083。